



Mångbyn, Lövångers sn, Skellefteå kommun, Västerbotten.

Umeå universitets seminariegrävning 1983

Karin Viklund

UMARK 63, 2011

ISSN 1401-5986



Institutionen för idé- och samhällsstudier

901 87 Umeå

Telefon 090-786 50 00

www.umu.se

Omslagsbilden: Vid Bexeliusgården, Mångbyn 1:18. Rensning av sökschakt maj 1983.

ISSN 1401-5986

© Författaren och Institutionen för idé- och samhällsstudier, Umeå universitet

Foton: författaren

Innehåll

FÖRORD	3
INLEDNING.....	4
Källäget.....	4
UTGRÄVNINGENS BAKGRUND OCH SYFTE	4
UTGRÄVNINGENS UPPLÄGGNING OCH METOD	5
UNDERSÖKNINGSRESULTAT	6
Datering.....	7
SAMMANFATTNING OCH SLUTORD.....	7
ADMINISTRATIVA UPPGIFTER	9
REFERENSER	10

BILAGOR.....s 11-21

1. Länsstyrelsens beslut om grävningstillstånd
2. Schaktplan, renritad.
3. Anl 1 i schakt B, med två fyndplatser markerade
4. Fyndlista
5. C14-datering
6. Provlista
7. Fotografier
8. Lista över planer och ritningar, Broänge 6:1
9. Schakt C, profil: gårdsplanen - N/NV
10. Schakt D, profil: gårdsplanen – Ö
11. Schakt A (anl A), profil: gårdsplanen - N
12. Schakt A (anl A), plan (botten?): gårdsplanen – N
13. Schakt D, profil: gårdsplanen - SÖ

FÖRORD

Varför skriver man en rapport på en 28 år gammal grävning? Det finns två huvudskäl. För det första innebär ett grävningstillstånd också förpliktelse att avrapportera undersökningen - oavsett resultat - och då Ume-ärkeologins rapportskuld skulle regleras för några år sedan blev jag ombedd att ansvara för Mångbyn-rapporten; jag hade ju deltagit i utgrävningen. För det andra har tiden som förflutit i avsaknad av regelrätt rapport gett upphov till många funderingar och diskussioner kring platsen, samtidigt som fortsatta arkeologiska undersökningar utifrån de ursprungliga problemställningarna avstannat. Det är därför hög tid att försöka beskriva vad undersökningen egentligen gav.

Umeå, november 2011

Karin Viklund

Mångbyn, Lövångers sn, Skellefteå kommun, Västerbotten. Umeå universitets seminariegrävning 1983

Av Karin Viklund

INLEDNING

Rapporten avser en seminariegrävning anordnad av dåvarande arkeologiska institutionen vid Umeå universitet. Den ägde rum 15 maj till 10 juni 1983 i Mångbyn, Lövånger. Deltagare var de B-kursstudenter som anmält intresse (andra studenter gjorde sin grävpraktik på annat håll detta år). Grävledare var Noel Broadbent, Umeå universitet och Seth Jansson, Skellefteå museum.

Någon utgrävningsrapport gjordes inte i samband med utgrävningen, utan denna har färdigställts nu, 2011, utifrån det underlag som förvarats på Umeå universitet sedan 2007 och på Skellefteå museum 2004-2007. Dessförinnan hade materialet befunnit sig på Umeå universitet vid, i tur och ordning, Arkeologiska institutionen, Center för Arktisk Kulturforskning samt Institutionen för arkeologi och samiska studier.

Källäge

Dokumentationsmaterialet, som förvarades i en låda märkt ”Mångbyn”, visade sig bestå av 29 diabilder och totalt 49 plan- och profiliritningar, varav fem fotostatkopierade och åtta dessutom renritade. Det framgår inte vem som renritat ritningarna. En del renritade ritningar saknas, t ex den som publicerats i Broadbent 2010 (nedan). Det går att hänföra de flesta ritningarna till olika schakt och profiler, men i några fall är befintliga dokument ofullständigt märkta.

I dokumentationen ingår fotografier som visar profiler, schakt etc i närbild, men då fotolista saknas går det oftast inte att med säkerhet veta vad bilderna visar.

Vidare fanns bland dokumentationsmaterialet en pärm märkt ”Seal hunting cultures project, Noel D Broadbent” och en pärm märkt ”Lövsångers sn, Broänge, Mångbyn”. Den första innehåller förutom dokument som rör Grundskatan, m fl platser, även ett dokument med C14-datering för Broänge. Den andra pärmen innehåller grävstillstånd och deltagarlista för den aktuella grävningen.

Bland diabilterna som numrerats och förvaras i två ramar saknas fyra bilder. Fyndmaterialsamlingen har också sina brister, då en del påsar saknar beteckning, andra saknar innehåll. Förutom fotolista saknas dagbok, anläggningslista, jordprovlista, kolprovlista och fyndlista.

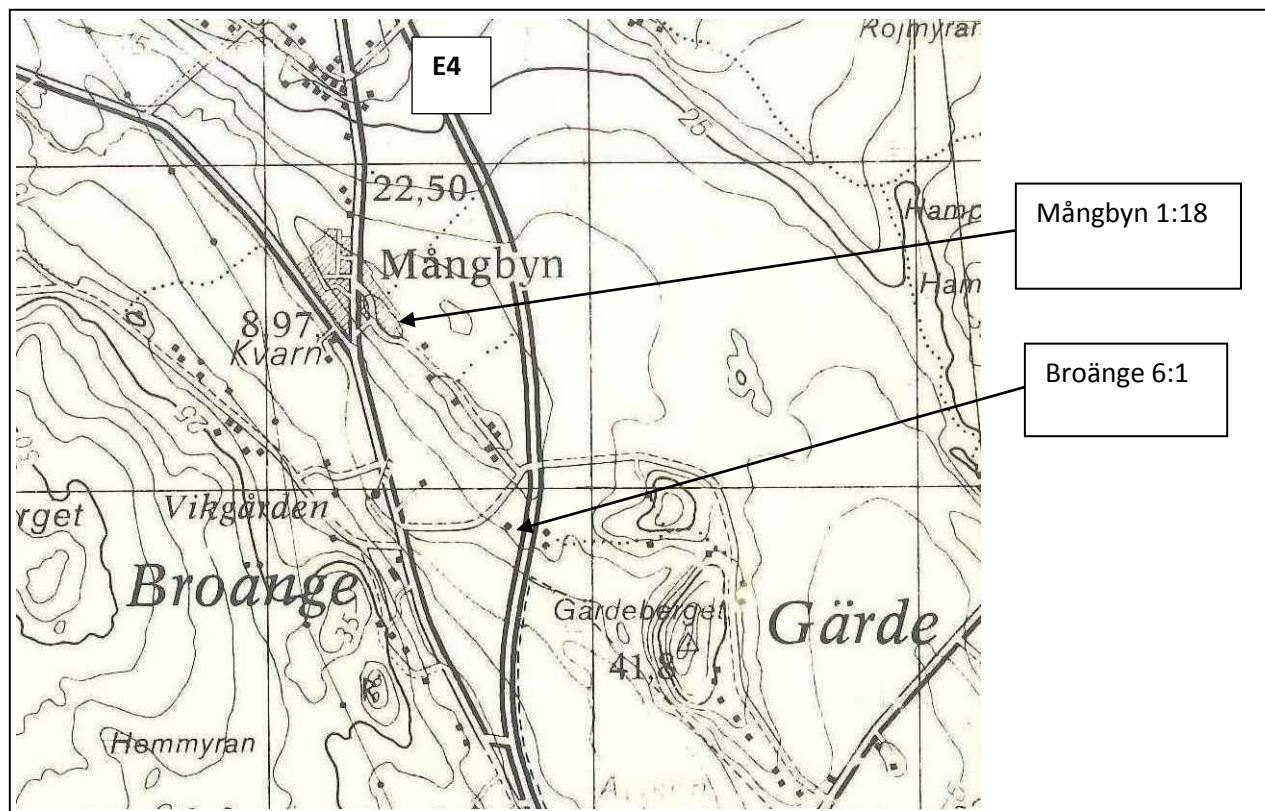
Prover och fyndmaterialet har listats i befintligt skick i denna rapport och allt detta har sparats efter denna rapportskrivning. I normala fall skulle en stor del av det moderna/semimoderna fyndmaterialet ha kastats (redan tidigare), men då så lång tid förflutit så har allt sparats – för undvikande av framtida huvudbry.

Rapporten baseras alltså i första hand på detta underlag, som det beskrivs ovan, samt i någon mån på författarens egna hågkomster från seminariegrävningen. Vidare har minnesanteckningar från förre landsantikvarien Anders Huggerts besök på platsen i juni 1983 samt publikationer om platsen använts.

UTGRÄVNINGENS BAKGRUND OCH SYFTE

Utgrävningens målsättning var att studera lämningar tillhörande järnålder/medeltid och man sökte och fick tillstånd hos länsstyrelsen 1983-06-01, för utgrävning på Broänge 6:1, Mångbyn 4:8 samt

Mångbyn 1:18 (Bil 1). Den huvudsakliga undersökningen ägde rum på Broänge 6:1 men även på Mångbyn 1:18 gjordes utgrävningar.



Bakgrunden till grävningarna var antaganden att detta var platserna för lämningar omnämnda av Gustaf Hallström i hans sammanställning efter fältarbetet här 1941 (Hallström 1942). Han tar där upp äldre uppgifter om exempelvis gravar i Mångbyn och nämner såväl A.F. Ekewalls notiser från 1867 som Hans Hildebrands undersökning av en "gravhög" i Mångbyn 1877. Men det var i första hand länsman C.E. Noring's artikel från 1880 som intresserade Hallström och som också låg till grund för seminariegrävningen 1983. Noring beskriver egna iakttagelser av förmodade huslämningar i form av stenlagda kanter, små högar med tegelrester och "hustomter liggande i reella gator och gränder" (Ibid:282). Han fann dessa gator och gränder vid Bexeliusgården, hela 18 st hustomter, men även "enahanda förhållande på öfriga gårdsplaner, de der icke hunnit brytas upp till åker, alla liggande efter den höjd (ås) hvarå byn ligger" (Ibid). Noring nämner också traditionen att Mångbyn tidigare hetat Mängelbyn och i "aflägsen tid ha varit en betydlig handelsstad". Till detta kopplar han namnet "Skepparsrödning" – ett område nedanför byn, söder om utgrävningsområdet på Broänge 6:1 och ett möjligt hamnläge här, dit havet gick upp in i medeltid (Ibid).

Syftet med undersökningen, som rapportskrivaren minns det, var alltså att här finna dessa bebyggelselämningar och om möjligt kunna bekräfta eller förkasta någon/några av de hypoteser som fanns angående dessa lämningar och om Mångbyns tidigare historia.

UTGRÄVNINGENS UPPLÄGGNING OCH METOD

Utgrävningarna började 3 maj 1983 på Mångbyn 1:18 (Bexeliusgården) där ett längre sökschakt togs upp från huvudbyggnadens norra gavel och i riktning N-NÖ. Arbetet där avslutades efter några dagar/1 vecka och fortsatte sedan på Broänge 6:1, till den 10 juni 1983 (Se omslagsbilden).

De upptagna schakten på Broänge 6:1 ligger på en höjdsträckning i väster-öster där en gård anlagts, troligen under 1900-talet. Även här drogs sökschakt upp, utgående från gårdsplanen och därifrån

radiellt i olika riktningar. Schakten kom att bli totalt sju, av varierande längd och djup, vanligen 1-2 m breda och 5-20 m långa (Bil 2). Ett av schakten, B, kom att utvidgas eftersom man där påträffade anläggning 1. Utgrävningarna fortlöpte med sedvanlig rensning, profilritning, provtagning, fyndinsamling samt avvägning, se bilagor. Sökning med metalldetektor gjordes även.



Fig 3. Broänge 6:1, ett av schakten (1?) tas upp mot N-O. I bakgrunden E4 och äldre byggnad på andra sidan vägen

Totalt undersöktes uppskattningsvis 8 kvadratmeter på Mångbyn 1:18. På Broänge 6:1 undersöktes ca 62 kvadratmeter.

UNDERSÖKNINGSRESULTAT

Inga särskilda strukturer och inget fyndmaterial kom i dagen vid Mångbyn 1:18 och bland utgrävningmaterialet och dokumentationen från denna seminariegrävning finns ingenting från Mångbyn 1:18.

På Broänge 6:1 kom övervägande antalet höjdmätningar på gårdsplanen att ligga på 11-11,5 möh. Mot den norra och östra sidan ses en stigning av höjdvärdena till uppemot 12 möh (Bil 2). Mot söder-sydost är ökningen mycket liten, obefintlig eller har varit omöjlig att mäta eftersom bostadshus, uthus och tillfartsväg ligger där.

Plan- och profilritningar från schakten ses i Bil 9-13. Dessa, tillsammans med fotografier av profilväggarna i schakten, visar på ett blandat material bestående av större och mindre stenar, grus, lera och sand, med inslag av kollager. Särskilda strukturer och uppbyggnader är svåra att uttolka. Den stenkonstruktion som omnämns i Broadbent & Rahtje (2001:18) har inte kunnat identifieras.

Anläggning 1 var en ganska flack, röseliknande formation under en gran (Bil 3). Den är inlagd på schaktplanen som en liten kvadrat med trädsymbol i mitten, mot öster, i utkanten av den utplanade gårdsplanen (Bil 2). Det fyndmaterial som kan knytas till denna anläggning, enligt benämningen på påsarna, är följande: två st spikar/nitar, ett fragment av obränt ben, ett fragment av en flat sten/skiffer,

ett fragment av klykformat järn, ca 3-4 cm, ett 10-tal bitar av glasartad, grönaktig slagg, tre fragment av bränd lera/krukskärvor.



Fig 2. Anläggning 1

Förutom ovannämnda fynd så utgörs det **fyndmaterial** som tillvaratagits på Broänge 6:1 huvudsakligen av några påsar bränd lera, brunglaserade keramikbitar och krukskärvor som sannolikt är av sent datum. (Bil 3, 4). Vidare har ett par påsar obrända ben tillvaratagits. Glas från en sönderslagen nyare flaska, en bygel till en portmonnä samt en stor påse rostig spik finns också bland materialet.

Datering

Det är oklart hur många C14-dateringar som gjorts på platsen, men en C14-datering (Bil 5) har publicerats (Broadbent 1991; Broadbent & Rathje 2001; Broadbent 2010). Dateringen var gjord med konventionell dateringsmetod vid Naturhistoriska riksmuseet, Stockholm 1989, på (obestämt) träkol från schakt D och det togs under en större sten i schaktet (Bil 13). Kolet daterades till 1025 +/- 70 BP. Detta värde har inför denna avrapportering kalibrerats till 850-1000 e Kr (68,2 % sannolikhet) och 780-1070 e Kr (95,% sannolikhet), med hjälp av kalibreringsprogrammet Oxcal 3.9.

SAMMANFATTNING OCH SLUTORD

Undersökningen på Broänge 6:1 visar en jämn, utplanad gårdsplan, som avslutas i norr-öster med en svag halvcirkelformad upphöjning. Någon tydlig konstruktion har inte varit lätt att skönja i de jordmassor som utgör upphöjningen. Större stenar ligger spridda här och där.

C14dateringen från kol under en sten visar att de överlagrande sten/jordmassorna- ”vallen”- är yngre än vikingatid. Det fyndmaterial som tillvaratagits utgörs av material som är av sent datum. Något fyndmaterial som säkert kan knytas till aktivitet under järnålder-vikingatid framkom inte.

Undersökningarna på Mångbyn 1:18 och Broänge 6:1 har inte gett något resultat i form av arkeologiska lämningar eller material som kan visa på bebyggelse eller aktiviteter från förhistorisk eller tidighistorisk tid. De hypoteser som fanns angående bosättning, handelsverksamheter, etc har inte kunnat bekräftas genom denna undersökning.

Upphöjningen mot norr-öster kom tidigt i undersökningen att tolkas som resterna av en konstruerad vallanläggning. Tolkningen framgår också tydligt av schaktplanen i Bil 2, genom markeringen med en skuggning mot norr och öster och ordet "Removed" mot väster och söder. I förlängningen kopplades detta till de ursprungliga hypoteserna och man tänkte sig platsen som en vallomgärdad handels- och marknadsplats, daterad till vikingatid utifrån landhöjningsfaktorer.

Denna bild kom att få stort genomslag i media, men mottogs också med stor skepsis, av bl a fackmän som besökte och besiktade platsen. Dåvarande landsantikvarien/länsmuseichefen Anders Huggert, professor Evert Baudou och docent Roger Engelmark från Umeå universitet var ytterst skeptiska enligt de minnesanteckningar som Huggert förde och lät diarieföra i juni 1983 (Västerbottens läns museum, dnr 525/83). Huggert skriver "Mest av allt ser det ut som en ålderdomlig åker med odlingssten lagd i bräm omkring samt på vissa platser anhopningar av odlingssten".

Den C14-datering av träkol till vikingatid som gjordes 1989 kom att användas som stöd för uppreparandet av ovannämnda "vikingatida vall"-tolkning av Broänge 6:1, i två senare publikationer (Broadbent & Rathje 2001, Broadbent 2010). Arbetet med genomgången av allt tillgängligt material inför denna rapport har dock inte uppdagat nya belägg för denna teori. En slutsats måste bli att de av Gustaf Hallström beskrivna bebyggelse lämningarna i Mångbyn ännu återstår att återfinna och undersöka.

Administrativa uppgifter

Länsstyrelsens dnr: 11.391-912-83

Län: Västerbottens län

Landskap: Västerbotten

Kommun: Skellefteå

Socken: Lövsånger

Raä nr: Lövsånger 535:1

Fastighet: Mångbyn 1:18

M ö h: 11 m ö h

Ekonomisk karta: 22L1c SÖ

Undersökningstid: 1983-05-03 - 06-10

Undersökningsledare: Noel Broadbent, Umeå universitet, Seth Jansson Skellefteå museum

Undersökt yta: 8 kvm.

Koordinatsystem: eget, lokalt

Undersökningsområdets SV koordinat: X 7155203/

Y 1764173 (enl FMIS)

Arkivhandlingar: Inlämnas till Skellefteå museum

Fynd: Numrerade fynd inlämnas till Skellefteå museum

Deltagare: Majlis Granström, Siw Bryggman, Karin Viklund, Elisabeth Gille, Annika Andersson, Noel Broadbent, Seth Jansson, Johan Linderholm, Lotta G

Administrativa uppgifter

Länsstyrelsens dnr: 11.391-912-83

Län: Västerbottens län

Landskap: Västerbotten

Kommun: Skellefteå

Socken: Lövsånger

Raä nr: Lövsånger 536:1

Fastighet: Broänge 6:1

M ö h: 11 m ö h

Ekonomisk karta: 22L0c NÖ

Undersökningstid: 1983-05-03 - 06-10

Undersökningsledare: Noel Broadbent, Umeå universitet, Seth Jansson Skellefteå museum

Undersökt yta: 31 kvm.

Koordinatsystem: eget, lokalt

Undersökningsområdets SV koordinat: X 7154935/

Y 1764711 (enl FMIS)

Arkivhandlingar: Inlämnas till Skellefteå museum

Fynd: Numrerade fynd inlämnas till Skellefteå museum

Deltagare: Majlis Granström, Siw Bryggman, Karin Viklund, Elisabeth Gille, Annika Andersson, Noel Broadbent, Seth Jansson, Johan Linderholm, Lotta G, Ernst Andersson (gårdsägare)

REFERENSER

Broadbent, Noel 1991. Järnålderns sälfångst i Bottniska viken. Om ett nordligt socioekonomiskt och kognitivt system. *Gunneria* 64: s223-231. Trondheim

Broadbent, Noel D. 2010. *Lapps and labyrinths. Saami Prehistory, Colonization and Cultural resilience*. Smithsonian. Washington.

Broadbent, Noel & Rahtje, Lillian 2001. Vikingatiden fanns även i norr. I: *Populär arkeologi* nr 2 2001, årgång19. s17-18

Hallström G 1942. Löfvångers sockens forntid, belyst av fynd och fornlämningar. I: Holm, C (red): *Löfvånger. En sockenbeskrivning under medverkan av flere fackmän*. Första delen. Nyheternas tryckeri, Umeå. s228-352

Huggert, A 1983 *Ang arkeologisk seminariegrävning i Mångbyn, Löfvånger sn. Opublicerade minnesanteckningar*, Västerbottens länsmuseum Dnr 525/83, daterade 83-06-22

LÄNSSTYRELSEN
Västerbottens län
Länsantikvarien

Byådirektör
G Johansson

Kopia
BESLUT

1983-06-01

11.391-912-83

Umeå universitet
Institutionen för arkeologi
901 87 UMEÅ

Tillstånd enligt 5 § fornminneslagen för arkeologisk undersökning av förhistoriska och eventuella medeltida boplatser i Broånge och Mångbyn, Lövångers socken, Skellefteå kommun

I skrivelse till länsstyrelsen den 31 maj 1983 har Ni anhållit om tillstånd att utföra arkeologisk undersökning av förhistoriska och eventuella medeltida boplatser på fastigheterna Broånge 6:1, Mångbyn 4:8 samt Mångbyn 1:18 i Skellefteå kommun.

Målsättningen för undersökningen är utbildning i arkeologisk fältteknik samt provundersökningar av lämningar tillhörande järnåldern/medeltiden. Utgrävningen bekostas av institutionen för arkeologi.

Länsstyrelsen finner undersökningen motiverad och lämnar tillstånd därtill med stöd av 5 § lagen om fornminnen (senaste lydelse SFS 1976:442). Undersökningen skall utföras under 1983 och efter underrättelse till markens ägare.

Det åligger Umeå universitet, avdelningen för arkeologi, att till länsstyrelsen redovisa när undersökningen är slutförd och insända rapport över verkställd förrättning före den 1 juni 1984.

Fynd som påträffas i samband med undersökningen skall enligt 10 § fornminneslagen tillfalla staten om ej annat beslut fattas därom enligt 13 § samma lag. Institutionen har att till riksantikvarieämbetet göra anmälan om påträffade fynd. Institutionen har även i övrigt att ställa sig till efterrättelse bestämmelserna i fornminneslagen. Fornlämningarna skall efter undersökningen återställas till sitt tidigare skick.

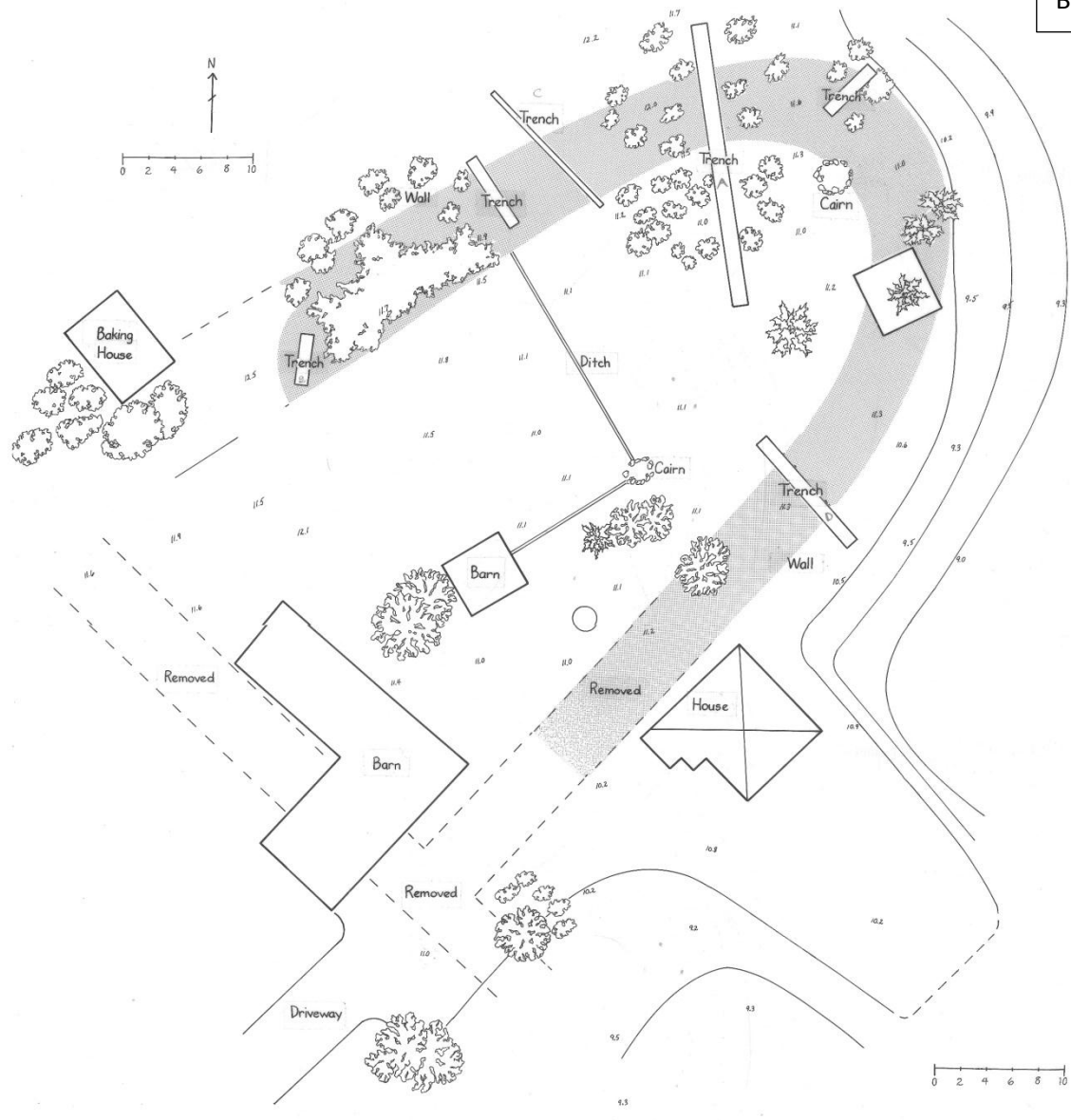
Detta beslut bör medtagas vid förrättningen för att vid behov företrädes vederbörande.


St. Ronnblad

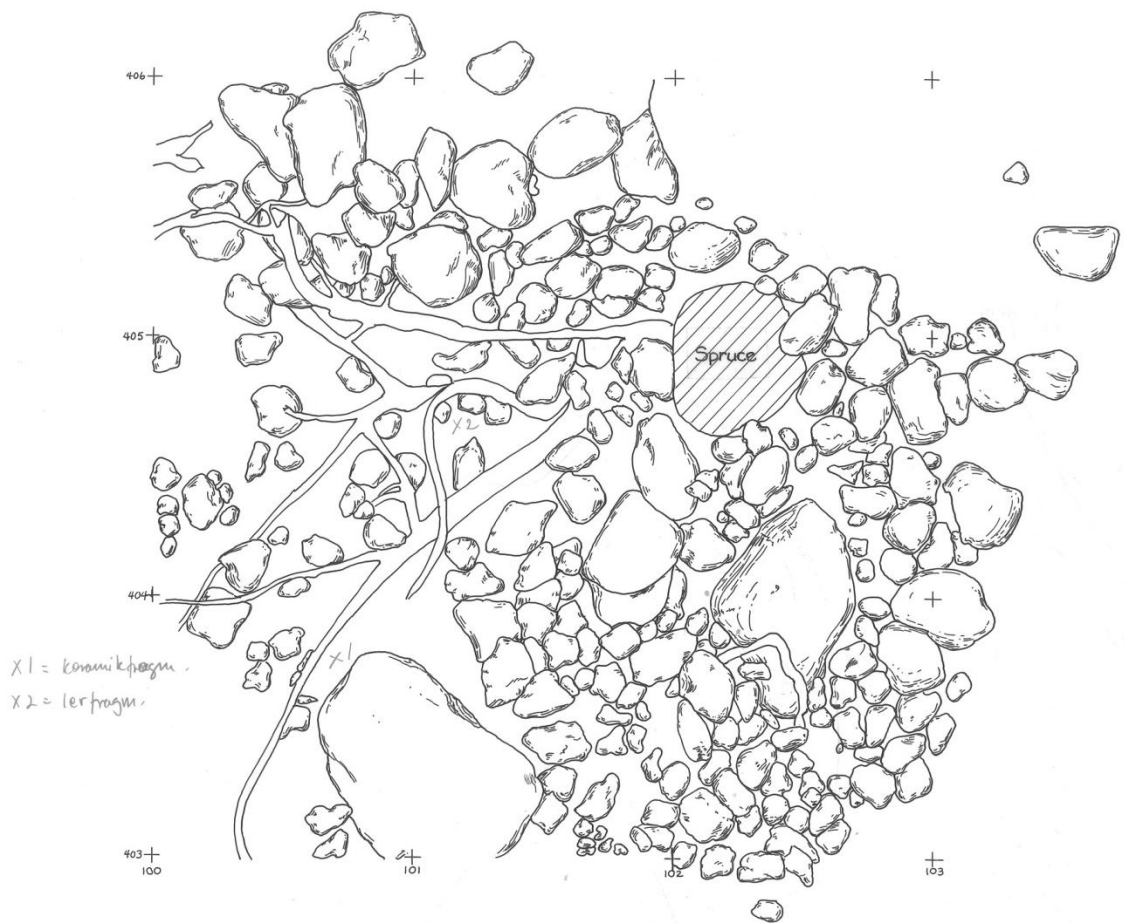


Karin Eriksson

Kopia till
Skellefteå museum
Västerbottens museum



Broänge 6:1. Schaktplan, renritad. En liknande plan är publicerad i Broadbent 2010.



Anläggning 1 i schakt B, med två fyndplatser markerade

A. Fyndlista

Nedanstående lista är en förteckning och beskrivning av fyndmaterial förvarade i askar och påsar, och listade enligt deras beteckning. Rapportskrivarens bedömning och kommentar av vad som fanns i proverna är skrivet med kursiv stil.

1. Ask med beteckningen "Broänge 6:1 ytfynd" innehållande ett par stenar samt ett 30-tal bitar bränd lera/tegel
2. Ask med beteckningen "Broänge 6:1 ytfynd" innehållande en sönderslagen glasflaska, ett par små järnfragment, en hästskosöm, en 2-delad metallbygel, troligen från en börs/portmonnä
3. Ask med beteckningen "Broänge 6:1 ytfynd" innehållande 3 större bitar obrända ben och ett 10-tal mindre
4. Ask med beteckningen "Broänge 6:1 ytfynd" innehållande 10 bitar (brunglaserad)keramik
5. En större ask med ett 10-tal krukskärvor (ingen märkning)
6. En mindre ask med ett 10-tal krukskärvor (ingen märkning)
7. En påse märkt " -30 cm, lerbitar i kollagret (se kolprov)", innehållande ett 30-tal klumpar bränd lera, ca 2 cm och mindre.
8. En påse märkt y404, x 100 (Anl 1), lager 1, innehållande 2 st spikar/nitar med skallar, förefaller konserverade
9. En påse utan påskrift, innehåller ett 60-tal rostiga krokiga järnspikar och liknande
10. En påse utan påskrift, innehåller jord, träkol
11. En påse utan påskrift, innehåller skörbränd sten (5 små bitar)
12. En påse+låda utan påskrift, innehåller skörbränd sten och annan sten (ett 10-tal bitar)
13. En påse märkt Anläggning 1 i centrum under sten: fragment av obränt ben
14. En påse märkt Anl 1, lager 1, y 405,8, x103: fragment av flat sten/skiffer
15. En påse märkt Anl 1, lager 1: fragment av järn, klykformat, ca 3-4 cm
16. En påse märkt Anl 1, 403x100,75: ett 10-tal bitar av glasartad, grönaktig slagg
17. En påse märkt Schakt 3, på stenpackningen, ca 10 cm under ytan: lerslagg (?)
18. En påse märkt Anl D, y408,x100, innehåller ett fragm av ben, möjligen något bränt
19. En påse märkt Schakt D, lager 1, lerfragment: innehåller en bit br lera
20. En påse märkt Anl C, lager II, Fynd 1, y401,8, x101, krukskärva
21. En påse märkt Anl 1, lager 1, y404,x100, 2 fragment av bränd lera/krukskärvor
22. En påse märkt Anl 1, lerfragment
23. En påse märkt Lager 1, y404, x100, 2 bitar obränt ben
24. En påse märkt Schakt B, lager 4, y404/405, x 102, innehåller 5 fragment bränd lera
25. Omärkt påse, innehåller en sten
26. 3 löst liggande större stenar samt en större bit bränd lera/tegel
27. Schakt D, kol (tom påse)
28. A. Schaktet i hörnet (tom påse)
29. Anläggning 1, lager 1 y404, x101 (tom påse)
30. Omärkt påse, innehåller en sten

3.02.89

LABORATORIET FÖR ISOTOPGEOLOGI

Page 1

Naturhistoriska riksmuseet, Stockholm

C14 CERTIFICATE

LAB CODE ST 11911

SAMPLE NAME CAK 1988
 NUMBER 12
 MATERIAL charcoal

SITE NAME Broänget
 DESCRIPTION _____

LOCATION LAT 640000 LONG 210000
 COUNTY AC
 COUNTRY Sweden

SUBMITTER NAME Broadbent,N
 INSTITUTION Umeå Universitet
 DEPARTMENT Center f.arktisk kulturf.
 ADDRESS
 ZIP C.,CITY 901 87 UMEA

COMMENTS

SUBMISS DATE 14.09.88

AGE BP (T=5568) 1025 *AD 925 Broänget*
 AGE ±1σ 70 *OKCAL 890-930*
 δC13 %. -24.30 *950-1050*

d14C %.
 D14C %.

REMARKS

 Aldern BP anger år före 1950. Location anges
 som gradminsek. Vid publicering av analysdata
 skall referens göras till Laboratoriet för
 isotopgeologi och till ST numret för provet.

Bil 6. Provlista. Jordprov och kolprov från Broänge 6:1 (enligt beteckning på påsar)

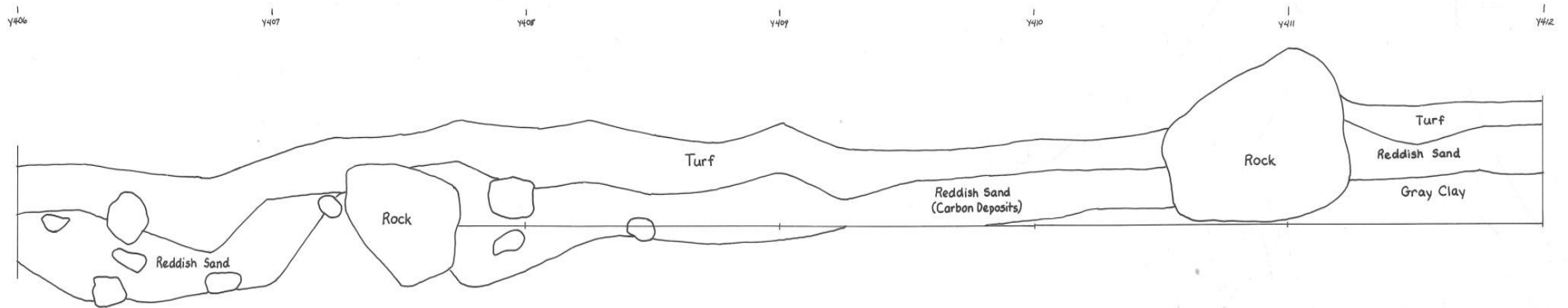
Jordprov, schakt D. 2 -20cm
Jordprov, schakt D. 1 -5cm
Jordprov, schakt D. 3 -23 cm
Jordprov, schakt D. 4 -27 cm
Jordprov, schakt D. 5 -30 cm
Jordprov, schakt D. 6 -35 cm
Jordprov, schakt D. 7 -50 cm
Kolprov, schakt D. -30 cm
Jordprov schakt A. -5 cm
Jordprov schakt A. 2 -10 cm
Jordprov schakt A. 3 -30 cm
Jordprov schakt A. 4 -40 cm
Jordprov schakt A. 5 -55 cm
Jordprov schakt A. 6 -75 cm
Jordprov schakt A. 7 -1m
Jordprov schakt A. 8 -70cm
Jordprov schakt A. 8 -7 cm
Jordprov schakt A. 9 -13 cm
Jordprov schakt A. 10 -16 cm
Jordprov schakt A. 11 -28 cm
Jordprov schakt A. 12 -43 cm
Jordprov schakt A. 13 -53 cm

Bil 7. Fotografier

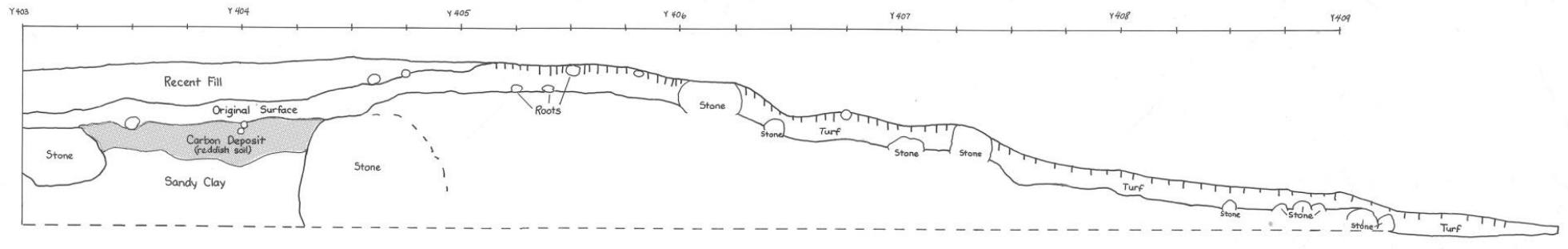
Diabilder märkta -83 och numrerade 1-37. Bilderna 5, 15, 18, 28 saknas. Fotolista med beskrivningar saknas.

Bil 8. Lista över planer och ritningar, Broänge 6:1

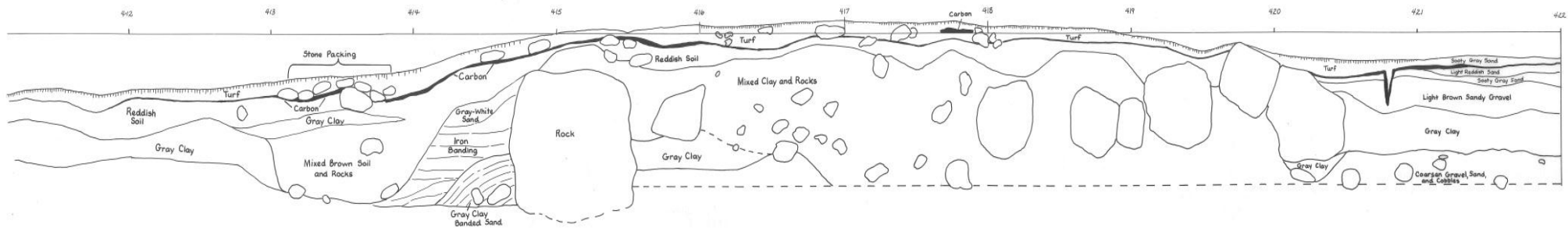
	Typ/plats	profil	plan	original	renritad
1	Schaktplan		x	x	
2	Schaktplan		x		x
3	Schakt A	x		x	
4	Schakt A		x		x
5	Schakt A	x		x	
6	Schakt A		x	x+kopia	
7	Schakt A		x	x+kopia	
8	Schakt A		x	x+kopia	
9	Schakt B, anl 1, lager 2		x		x
10	Schakt B, anl 1, profil, lager 2	x		x	
11	Schakt B, anl 1, lager 1		x	x	
12	Anl 1		x	x	
13	Anl 1, lager 1		x	x	
14	Anl 1, lager 2	x		x	
15	Schakt B, anl 1	x		x	
16	Anl 1 ?		x		x
17	Anl 1 ?				x
18	Anl 1, lager 2		x	x	
19	Schakt B, lager 2		x	x+kopia	
20	Anl 1, schakt B, lager 3		x	x	
21	Anl 1,		x	x	
22	Anl 1		x	x	
23	Anl 1, orört		x	x	
24	Anläggning 1, lager 3	x		x	
25	Anl 1, lager 4		x	x	
26	Anl 1, lager 4	x		x	
27	Schakt C	x			x
28	Schakt C	x		x	
29	Schakt C	x		x+kopia	
30	Schakt D	x		x	
31	Schakt D	x		x+	
32	Schakt D	x			x
33	Schakt D, profil D	x		x	
34	Anl A	x			x
35	Anl A	x		x	
36	Anl A	x		x	
37	Anl A	x		x	
38	Anl A	x		x	
	AVVÄGNINGAR:				
39	Schakt A, lager 1, 2			x	
40	””, forts			x	
41	””- forts			x	
42	Anläggning 1, lager 2, avvägning för profil			x	
43	Schakt D	x		x+kopia	
44	Schakt B, anl 1, lager 3, avvägning för profil			x	
45	Schakt C, kladd			x	
46	Schakt C, forts			x	
47	A, Schakt A (?)	x		x	
48	Schakt B, anl 1 (?)		x		
49	Omärkt ritning				



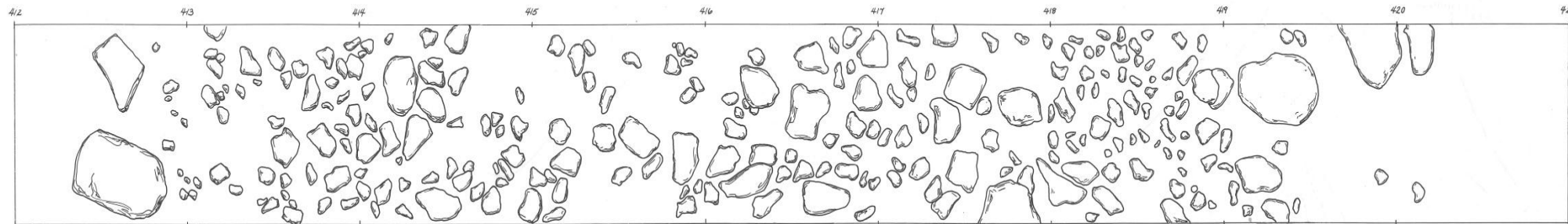
Bil 9. Schakt C. Profil från gårdsplanen och mot N/NV



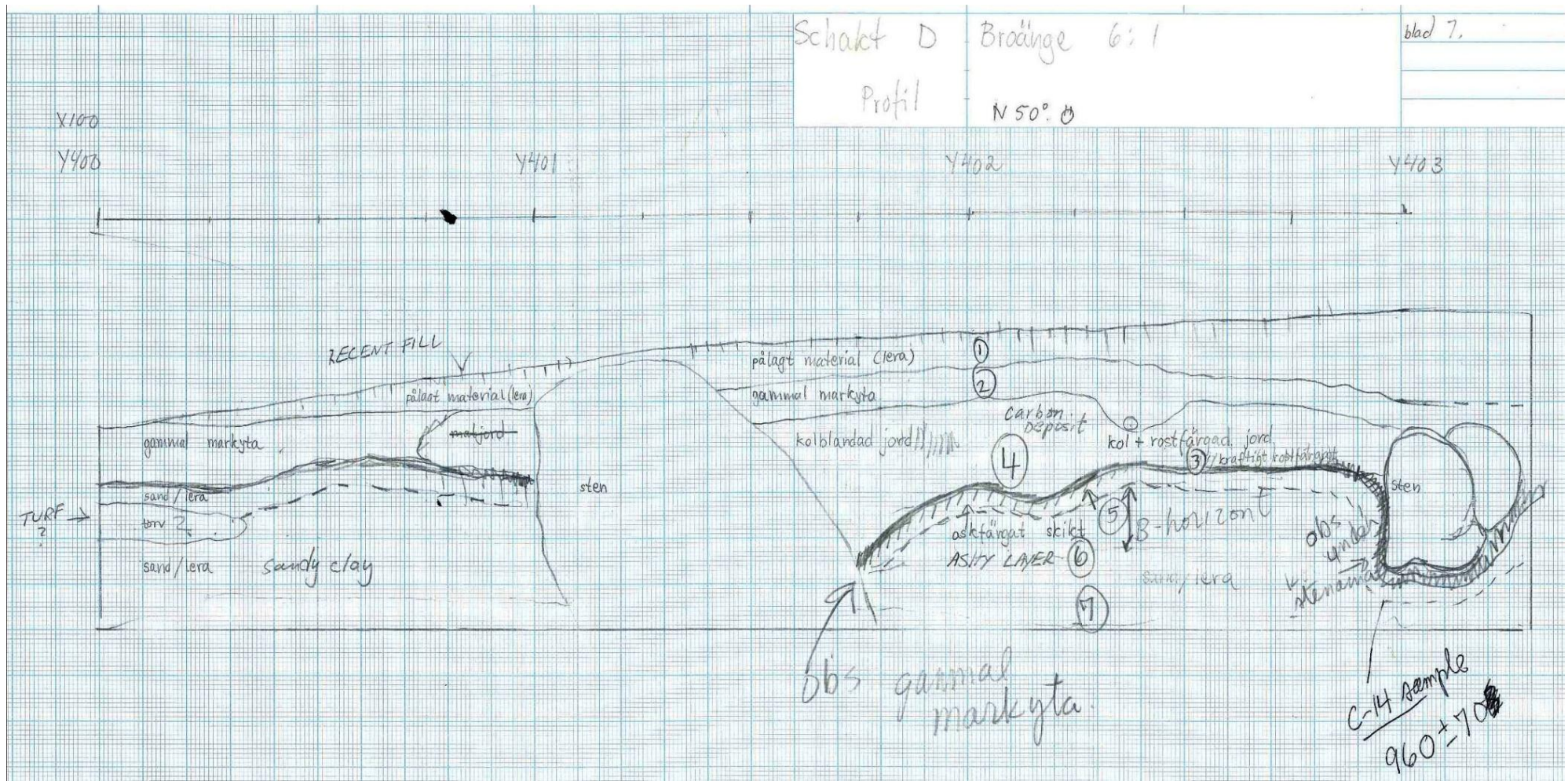
Bil 10. Schakt D. Profil från gårdsplanen och mot Ö



Bil 11. Schakt A (Anl A). Profil från gårdsplanen och mot N



Bil 12. Schakt A (Anl A), plan (botten?) Från gårdsplanen och mot N



Bil 13. Schakt D. Profil från gårdsplanen och mot SÖ. En liknande, renritad ritning är publicerad i Broadbent 2010. Där har "C14-sample" dateringen 1025+/-70, se även Bil 5.

