

# Lika, Olika?

- En materiell studie av skogsfinska bosättningar i Sverige



**Högskolan på Gotland**

VT 2010

Kandidatuppsats i arkeologi

Författare: Jennie Malmberg

Institutionen för kultur, energi och miljö

Avdelningen för arkeologi

Handledare: Christoph Kilger

Malmberg, Jennie

Lika, olika?

En materiell studie av skogsfinska bosättningar i Sverige

Similar or different?

A material study of forest-Finnish settlements in Sweden

Abstract

The main purpose of this essay is to examine if it is possible to identify farms of "forest Finnish" people in Sweden, by means of an archaeological analysis, comparing the forest Finnish settlement with known non-forest Finnish settlements. This study is based on material excavated from the farms of Grannäs, and Råsjö, in the Swedish provinces of Jämtland and Medelpad. Both farms are dated to the 17<sup>th</sup> and 18<sup>th</sup> century. The study itself is divided into three parts, firstly a general study to get an overview of the material, secondly a study of ceramics as an attempt to discern social status and lastly a study of the animal bone material for analyzing the forest Finns' livestock and possible hunting habits. The aim of the essay is also to provide a brief discussion regarding forest Finns and ethnicity. The results are ambiguous, but it seems possible to argue that there is a correlation between the ceramic and the amount of livestock. The forest Finns' hunting habits could furthermore be considered in some ways a cultural act.

Tack;

Jag skulle vilja tacka alla som har hjälpt och stöttat mig med uppsatsen. Christoph Kilger och Helene Martinsson-Wallin för deras konstruktiva och vägledande kritik.

Tomas Engerdahl, Linnéa Lundell och Lena Andén Malmberg för korrekturläsning. Jag vill även passa på att tacka västernorrlands länsmuseum Murberget och sist men inte minst den hjälpsamma personalen på Torsby Finnkulturcentrum.

Omslagsbilden är privat och tagen vid Ritamäkis finngård i Torsby kommun.

## Innehållsförteckning

<b>1. Inledning</b> .....	<b>3</b>
1.1. Syfte och Frågeställning .....	<b>3</b>
1.3 Material och avgränsning .....	<b>4</b>
1.4 Källkritik .....	<b>4</b>
1.5 Teori och metod .....	<b>5</b>
1.6 Definitioner .....	<b>5</b>
<b>2. Tidigare forskning</b> .....	<b>5</b>
<b>3. Presentation av materialet</b> .....	<b>7</b>
3.1 De skogsfinska bosättningarna enligt skriftliga källor .....	<b>8</b>
3.2 De icke-skogsfinska bosättningarna enligt skriftliga källor .....	<b>8</b>
3.3 De icke-skogsfinska bosättningarna som enbart använts till analysen av keramiken .....	<b>9</b>
<b>4 Analyser</b> .....	<b>10</b>
4.1 Analysen av bruksföremål .....	<b>10</b>
4.1.1 Flinta .....	<b>13</b>
4.1.2 Brynen/slipstenar .....	<b>14</b>
4.1.2 Kritpipor .....	<b>14</b>
4.1.3 Näver.....	<b>14</b>
4.1.4 Glasmaterial .....	<b>15</b>
4.2 Analysen av keramiken .....	<b>15</b>
4.3 Den osteologiska undersökningen .....	<b>19</b>
<b>5. Diskussion</b> .....	<b>21</b>
<b>6. Slutsatser</b> .....	<b>23</b>
<b>7. Sammanfattning</b> .....	<b>24</b>
<b>8. Referenser</b> .....	<b>25</b>
<b>9. Bilagor</b> .....	<b>28</b>

# 1 Inledning

*"Jag fick bröd, man jag vet icke huru,*

*det kom liksom ovanifrån,*

*och jag byggde av otäljd furu*

*ett pörte vid Savonaån.*

*Jag åt bark med de mina om våren,*

*och till drick jag tappade sav,*

*jag timrade giller i snåren*

*och var nöjd med vad Herren gav"*

*Dan Andersson, En gamling, 1917*

Vistexten ovan valdes att inleda uppsatsen för att den fångar och illustrerar essensen av den så kallade skogsfinnska kulturen i Sverige, dess band till naturen. Vad är då en skogsfinne? Själva begreppet skogsfinnskt har sitt ursprung i Sverige så långt tillbaks som till 1600-talet, vilket man kan bekräfta i de skriftliga källorna. Det bör även tilläggas att begreppet används i både Norge och Finland (Wedin 2007:122). Ursprungligen härrör skogsfinnarna från östra Finland där de enligt Wedin troligtvis har sin bakgrund i en sammansmältning av västfinsk och karelsk kultur under järnålder och medeltid (Wedin 2007:94). Anledningen till att skogsfinnarna på slutet av 1500-talet började emigrera till Sverige från Finland, som på den tiden var en del av Sverige, är idag fortfarande omdebatterad (Bladh 2001:12). Det finns flera tänkbara motiv. Men man har ännu inte kunnat enas om vilket skäl, som skulle kunna vara det mest influerande. (Stenman 2001:34). Vad som förknippas med skogfinsk bosättning idag är så kallade rökstugor, eller pörten som de även kallas, vilka är en del av den bebyggelsetradition som skogsfinnarna förde med sig från Östfinland (Wedin 2004:161). Även svedjebruk, vilket har ansetts vara en etnisk markör, har länge varit starkt förknippat med det skogsfinnska, vilket förut också benämndes som svedjefinnskt. Med etnisk markör menas här att *"svedjebruket har särskilt skogsfinnarna från svenska och norska grannar"* (Wedin 2004:139). Nyare forskning, som har lagt fokus på andra näringslivsmöjligheter, har dock kritiserat begreppet då det anses vara för enkelspårigt, eftersom de inte uteslutande använde sig av svedjebruk (Wedin 2007:122, 141). Mycket av forskningen som hittills har gjorts om skogsfinnarna har fokuserat på tidigare forskning gjord i slutet av 1800-talet (Wedin 2007:17). Och få arkeologiska undersökningar har i dagsläget utförts. Författaren hoppas kunna bidra med en diskussion om den materiella kulturen, något som har lyst med sin frånvaro inom den skogsfinnska forskningen.

## 1.1 Syfte och Frågeställning

Syftet med den här uppsatsen är att genom en kvantitativ undersökning av fyndmaterialet från två skogsfinnska gårdar i Sverige, undersöka om det är möjligt att

utläsa beteendemönster från gårdarna och att utifrån denna utgångspunkt försöka utröna om gårdarna kan haft liknande drag. Syftet är även att jämföra fyndmaterialet från de skogsfinska gårdarna med ickefinskt för att undersöka om det finns likheter eller skillnader sinsemellan.

- Vad kan man utläsa av bruksmaterialet från de skogsfinska gårdarna vid en jämförelse med icke-finska gårdar? Går det att se skillnader eller likheter i materialet? Har det skogsfinska fynden gemensamma drag?
- Är det möjligt att urskilja en skillnad i status med hjälp av keramikens utformning. Är det möjligt att utifrån en jämförande analys av keramikmaterialet från skogsfinska och ickefinska gårdar att urskilja social status? Skiljer sig keramikmaterialet mellan de skogsfinska gårdarna?
- Finns det skillnader eller likheter i djurbensmaterialet från de skogsfinska gårdarna och de icke-finska gårdarna? Är de skogsfinska gårdarna enhetliga vad gäller ben material? Det vill säga har de till exempel haft en liknande mängd avsalu på slakt och/eller jagat ofta? Kan en eventuell kontrast i benmaterialet, vad gäller tamboskap och vilt mellan de skogsfinska och icke-finska gårdarna berätta om gårdarnas ekonomier eller sociala status?

## *1.2 Material och avgränsning*

De två undersökta gårdarna Råsjö och Grannäs som författaren kommer att använda i uppsatsen är i historiska källor bekräftade som skogsfinska (Wedin 2007:145, 2004:59). Gårdarna valdes för undersökningen eftersom de för närvarande är de enda skogsfinska gårdarna som grävts ut.

Materialet som användes vid den här undersökningen är arkeologiska rapporter och litteraturstudier. Studien är kronologiskt avgränsat från början av 1600- till slutet av 1700.

## *1.3 Källkritik*

Gårdarna som valdes att användas i undersökningen är valda utifrån tillgång, eftersom det finns få undersökta gårdar som stämmer överens med den valda tidsperioden, 1600-1700. En följd av det blev således att gårdarna är utspridda till olika delar av Sverige. Man bör därför ha i åtanke att det kan påverka undersökningen, eftersom kulturer och traditioner på 1600-talet ofta var knutna till bygder och landskap och inte till landet i sig (Bladh 2001:12). Det vill säga att folk kan ha känt större gemenskap till kulturen i deras bygder än till en generell "svensk" kultur. Vidare så bör man ha i åtanke att endast två skogsfinska gårdar har sina begränsningar och man således inte kan grunda en världsbild på enbart dessa. Med det sagt så bör man dock påpeka att resultaten kan vara till hjälp för vidare forskning och undersökningar.

Varför de ickefinska utgrävningarna finns med i olika delar av undersökningen beror på brist av fynd och information i rapporterna. Torpet Frösö har till exempel tagits med i djurbensanalysen men saknas i både den keramiska och översiktliga analysen, då Frösös har ringa mängd av övriga fynd.

Man bör även ha i åtanke att rapporterna hade en ojämn mängd av fyndmaterial, det vill säga att vissa gårdar hade rikligt med fynd och andra en oansenlig mängd. Den ojämnna fyndmängden är till stor del en följd av hur materialen har grävts ut. Huruvida det har skett genom en seminarieutgrävning eller en exploateringsgrävning. Eftersom seminariegrävningar oftast pågår en längre tid och därför får en högre fyndhalt. Författaren har därför valt, att i diagrammen dela in fyndmängderna i procentandelar och inte antal.

### *1.4 Teori och metod*

Undersökningens teoretiska utgångspunkt är positivismen, då den är empiriskt baserad och består av en "kärna av hårda fakta" (Thuren, 2004:20). Uppsatsen är noga inräknad i tre delar där komparativa analyser av insamlad data utgör resultatet. Vidare så kan man också fastställa att det är en kvantitativ undersökning, då mycket fokus ligger på mängden material och på enkel statistik av denna.

Författaren kommer i slutet av uppsatsen diskutera resultatet av undersökningen utifrån ekonomiska, sociala och etniska aspekter och analysera dessa utifrån frågeställningarna.

De tre delarna består utav en analys av bruksmaterial, en analys av keramikmaterialet och en översiktlig benanalys. Den första delen, analysen av bruksmaterial, kommer att undersökas komparativt med andra icke-finska gårdar. I analysen ingår även en mer detaljerad materialstudie. Den andra analysdelen kommer att undersöka den ungefärliga tidsperiodens keramik utifrån ett socialt mönster. Benanalysen, den tredje delen, kommer att undersökas komparativt med fokus på gårdarnas boskap och jaktvanor.

### *1.5 Definitioner*

Begreppet materiell kultur används i den här uppsatsen, som en term för vardagsföremål bland fynden, exempel på det är keramik, järnföremål och glas. En annan term för materiell kultur är tekniska föremål, vilket syftar på praktiska redskap och som är direkt knutna till den omgivande bruksmiljön. Sociotekniska föremål å andra sidan betyder att de har både en social och användbar funktion (Olsen 1997:152).

Med kulturella skillnader syftar författaren på direkta skillnader i materiell kultur, vilket kan påvisas genom till exempel, kontrasten av ett överflöd eller avsaknaden av ett visst material.

Att Grannäs och Råsjö är kan betraktas som skogsfinska bebyggelser stöds av både arkeologiskt och historiskt material. Det arkeologiska materialet som stödjer detta påstående, är i det här fallet själva husgrunderna, så kallade rökstugor eller pörten, vilka fungerade som boningshus (Wedin 2007:161).

## **2 Tidigare forskning**

Forskning om den skogsfinska kulturen har pågått långt innan internet började användas som verktyg. Organisationer som Finnsam, som grundades 1992, är ett exempel på nätverk för skogsfinska museer och finnbygder runt om i Sverige.

Finnsam har varit en stödjande part, som årligen samordnat konferenser och diverse projekt för intresserade ([www.finnsam.org](http://www.finnsam.org)). Finnsam har även fungerat som ett nätverk för forskare, vilket har lett till att antologier såsom *Det skogsfinnska kulturarvet*, har kunnat skapas genom forskningssamarbeten. Maud Wedin är ett viktigt namn inom den skogsfinnska kulturella forskningen. Wedin går till skillnad från Gabriel Bladh, som fokuserar på landskapsfenomenologi, mer in på detaljer, såsom till en viss del bruksliv, men även den sociala sfären som skogsfinnarna rörde sig i (Feltzin, 2009:6).

Wedin nämner även föremål som kan betraktas som etniska markörer i inom den skogsfinnska kulturen. Till dem hör;

Vinkelböjda spånadsfästen, vilket var ett hjälpmedel när man spann med slända. Att man kan betrakta dessa som etniska markörer grundar sig i att de har varit ett vanligt föremål i de östra delarna av Finland men mycket ovanliga i Sverige. Det här, då kvinnorna i Sverige, istället använde sig av ett annat föremål med liknande egenskaper, en så kallad handrock. Att hitta ett spånadsfäste i materialet skulle därför kunna tolkas som en markör för den skogsfinnska kulturen (Wedin, 2004:194-195).

Att hitta svepskrin i icke-finska gårdar är i sig inget ovanligt, men det som skiljer de skogsfinnska svepskrinen från de icke-finska svepskrinen i Sverige är bland annat en mindre detalj i utformningen samt att de skogsfinnska svepskrinen som oftare var gjorda av asp, även var täckta och dekorerade med inristade mönster. Ett svepskrin av asp med inristade mönster i materialet, skulle med andra ord antas vara av skogsfinnskt ursprung. De skogsfinnska svepskrinen har utseendemässigt mer gemensamma med svepskrin i nordvästra Ryssland än svepskrin från Sverige (Wedin, 2004:198).

Björnjakten, vilket enligt historiska källor var en viktig del hos skogsfinnarna, hade även tillhörande riter. Skogsfinnarna kände enligt Wedin vördnad för djuret och spikade således upp björnhuvudet i tallar, så kallade björnskalletallar (Wedin, 2004:156). Ida Feltzin har fördjupat sig i ämnet i sin magisteruppsats "Björnskallar och magiska bilder" där hon går igenom ett flertal fall där historiska källor hävdar att skogsfinnar använt sig av jaktriter och skapat björnskalletallar. (Feltzin, 2009:18-20). Man bör dock ha i åtanke, att tallarna enligt källor, inte nödvändigtvis behöver ha varit i anslutning till boendet.

Vad gäller den arkeologiska forskningen om skogsfinnskt så har intresset dock varit svalt. Endast två arkeologiska utgrävningar och två arkeologiska förundersökningar har hittills utförts (Feltzin, 2009:7). Frånvaron av arkeologisk forskning har således även påverkat kunskapen och forskningen om den skogsfinnska materiella kulturen. Stig Welinder är den som har initierat utgrävningar av skogsfinnska gårdar. Han berör även i sin forskning, begrepp som den skogsfinnska etniciteten och försöker klargöra vad som egentligen kan anses vara skogsfinnsk kultur, eller som han uttrycker det:

*"Med detta finska reliktfolk som utgångspunkt återskapades det tidiga 1600-talets invandrare som ett folk, som genom ogina grannar, maktfullkomliga myndigheter och en oförstående kyrka och skola hade tvingats in i eländig fattigdom på små torp i skogen, dit de hade kommit som oförvägna pionjärer och levnadskonstnärer." (Welinder, 2004:170)*

Han försöker med andra ord bryta den, enligt honom, romantiserade trenden, som präglar all skogsfinsk forskning, för att kunna reda ut, hur kulturerna fungerade. Han menar att den skogsfinska kulturen som verkade, fanns som en social motvikt till det svenska och inte som en tidslös, stereotyp och säregen kultur skapad av sig själv, för sig själv (Welinder, 2004:27,166–167). Som han även uttrycker;

*”Skogsfinne var man i förhållandet till det att vara svensk, och tvärt om. Relationen har förändrats genom århundradena.” (Welinder, 2004:167)*

Om man anknyter den tidigare forskningen om skogsfinnar till etnicitetsforskning, så kan man nästan dra paralleller mellan Welinders åsikter om att etnicitet i sig, är ett resultat av möten mellan olika grupper av människor (Welinder 2004:12) och Ian Hodders stresshypotes. Stresshypotesen grundar sig i att Hodder såg större mängder etniska markörer eller uttalad grupptillhörighet hos en grupp, som ett tecken på att rivaliserande eller konkurrerande grupper fanns i anslutning. (Olsen 1997:55). Hodder menar också som Welinder, att etnicitet har ursprung i olika gruppers mellanrum och inte i grupperna i sig.

### 3 Presentation av materialet

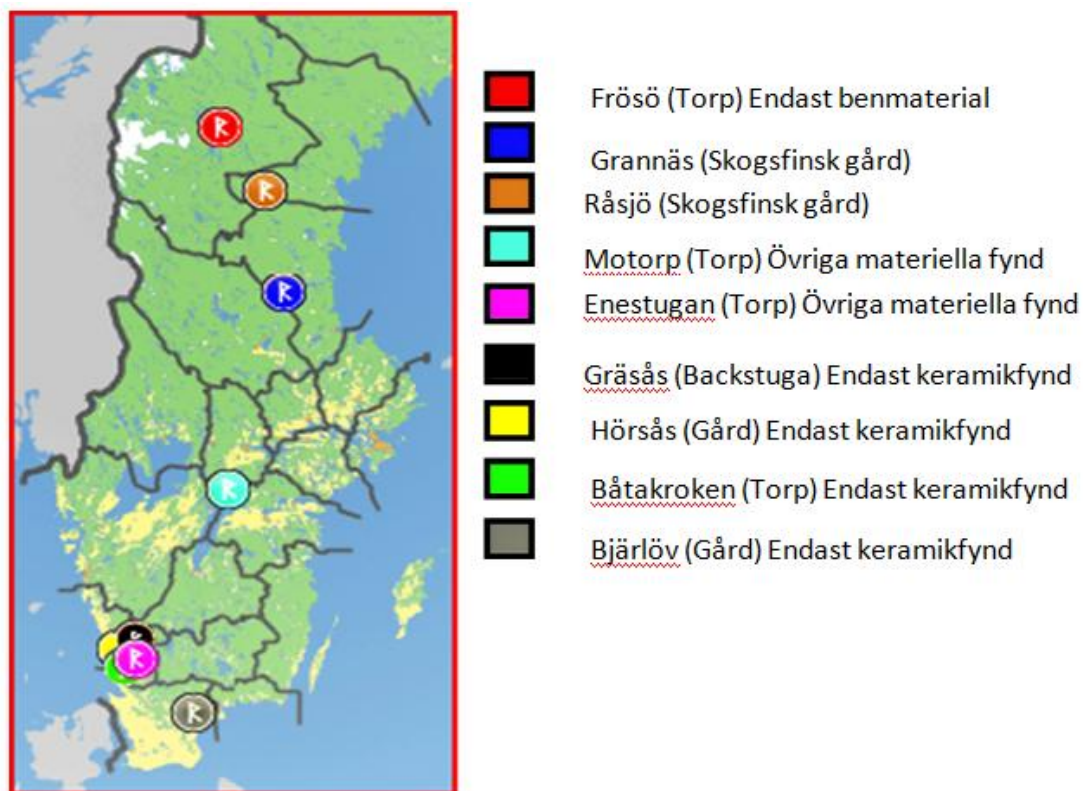
Materialets tre delar kommer här presenteras mer ingående;

Första delen är en komparativ generell analys av bruksföremålen mellan de skogsfinska gårdarna och två icke-skogsfinska. Det material som har valts ut, är en del av det material som ansågs skulle kunna bidra till en diskussion eller visa kontraster. Att materialen ofta fanns välrepresenterade i alla berörda utgrävningar är ett annat skäl. Material som endast fanns i liten kvantitet i ett fåtal gårdar valdes dock bort.

I den andra delen undersöks keramikmaterialet lite mer ingående. Det ickefinska materialet är halländskt med undantag från en gård i Skåne. Det regionala klustret av gårdar och torp bör inte påverka sammanställningen då undersökningen av det halländska materialet inte är uppbyggt på regionala kronologier (Håkansson 2007:124). Vilket bör göra undersökningen rättvis trots den geografiska skillnaden.

Den tredje undersökningen är en osteologisk komparativ analys av de djurben man kunnat identifiera till djurart. Detta för att kunna få en insikt i de skogsfinska gårdarnas boskaps och jaktekonomier.





Figur 1 Spridningskarta över de olika utgrävningarna. Källa [www.fmis.se](http://www.fmis.se)

### 3.1 *De skogsfinska bosättningarna enligt skriftliga källor*

Fastigheten Grannäs, Jämtland; Den finska gården Grannäs, grävdes ut av Welinder mellan 2004-2008. Den utgrävda delen är daterad enligt skriftliga källor till början av 1613 och sträcker sig enligt källor till 1775. Dateringarna stöds av att de finska ägarna till gården skrev under ett nedsättningsbrev 1613 och att gården finns med på geometriska kartor till 1775, då den verkar ha blivit flyttad från utgrävningsstället (Welinder, 2008:2). Enligt en botanisk analys gjord 2005 finns det indikationer för att man ska ha svedjat (Regnell 2009:65). Utgrävningar på Grannäs bidrar i den här undersökningen med mest material.

Fastigheten Råsjö, Medelpad; Råsjös tidsperiod sträcker sig från omkring 1618, då gården upptogs av en finsk herre, till omkring 1716, då gården övergavs. Det bör tilläggas att gården kan ha brukats längre, då undersökningen 2004 visade spår som stödjer odling efter övergivandet. I rapporten tilläggs dock att fyndmaterialet inte är yngre än tidigt 1700-tal (George, 2004:5, 12-13). Det finns även indikationer, enligt pollenanalys, att Råsjö vid vissa tidsperioder ska bedrivit svedjebbruk (Wallin, 2005). Råsjös utgrävningar har det näst största fyndmaterialet i den här uppsatsen.

### 3.2 *De icke-skogsfinska bosättningarna enligt skriftliga källor*

Nedanför kommer material som använts som kontrast till det skogsfinska materialet i olika analyser, att radas upp. Författaren har valt att använda utgrävningsmaterialen efter mängd och har därför använt olika utgrävningar till olika analyser. Därför har

utgrävningar med rikare benmaterial använts till den osteologiska undersökningen till exempel.

Fastigheten Enestugan; Anlades under första halvan av 1600-talet, var först ett dagsverks torp. Det var bebott av olika hantverkare tills in på 1700-talet då det övergick till att fungera som ett mindre jordbruk. Det flyttades slutligen till en annan plats på slutet av 1800-talet (Håkansson 2009:5). Enestugans material är det tredje största i undersökningen. Fastigheten Enestugan kommer att tas med i den materiella, osteologiska och keramiska undersökningen. Keramiken som används i analysen avgränsad till en period mellan 1630-1750.

Fastigheten Motorp; Motorpets datering är lite mindre precist än de övriga, då den äldsta källan är en karta från 1772. Keramiken och övrigt fyndmaterial som hittades på platsen är dock daterade till runt 1600-1700. Motorps bruksnäring tros enligt rapporten från 2008 ha varit jordbruk, men det finns även indikationer på skogsnärings såsom kolning (Bergold, 2008:6, 14). Motorp kommer endast att finnas med i den analysen av bruksföremål och innehåller där den minsta mängden fyndmaterial.

Fastigheten Frösö; Frösö soldattorp är daterat till ungefär senast 1743 och till tidigast 1782, då torpet därefter ska ha flyttats till en annan plats. Eftersom materialet från Frösö-utgrävningen, med undantag för de osteologiska fynden, är av ringa mängd så har författaren valt att endast använda benmaterialet till analysen.

### *3.3 De icke-skogsfinska bosättningarna som enbart använts till analysen av keramiken*

Författaren har valt att presentera den icke-finska delen av keramikanalysen för sig, eftersom den skiljer sig från övrigt material, då den är grundad på en tidigare analys av Christina Rosén 1995 och Anders Håkansson 2005. Det materialet är därav avgränsad till att endast vara med i keramikundersökningen (Enestugan undantaget). Följande gårdar ingår i analysen;

Fastigheten Hörsås gård daterad från omkring 1700-talet till 1800-talets början, dock ligger dateringsintervallen för keramiken som är använd för undersökningen mellan 1550-1700.

Fastigheten Gräsås, en backstuga som först är nämnd i en karta från 1729, tros ha varit i bruk under 1700-talets förra hälft för att sedan ha bränts ner.

Fastigheten Båtakroken Torp anlagd i slutet av 1500-talet eller i början av 1600-talet, övergiven i slutet av 1800-talet.

Fastigheten Bjärlöv Gård, vars keramik som är använd vid undersökningen är daterad från ca 1650- 1700-tal till 1867, då gården flyttas.

# 4 Analyser

## 4.1 Analysen av bruksföremål

Analysen av bruksföremål valdes att delas in i olika delar, för att kunna ge en så bra överblick av materialet som möjligt. Den kommer nedanför illustreras i fyra olika diagram. Tabell 1 hör ihop med diagram 1-4. I diagram 1 har författaren valt att använda sig av fyra olika cirkeldiagram, för att på ett överskådligt sätt kunna illustrera hur fyndmängden skiljer sig åt och är fördelad mellan de olika undersökta områdena. Till exempel hur Enestugans keramik är fördelad vid jämförelse av resterande fyndmaterial från Enestugan. Hur stor andel utgör den då?

Författaren har valt att räkna om allt material till procentenheter. Det för att inte ojämna fyndhalter som uppkommit på grund av att utgrävningarna har haft olika mängder fynd, skulle påverka och förvränga diagramtypen. Det vill säga, att om Råsjö 14 kritpipsdelar hade satts in i samma diagram som Grannäs 69 kritpipsdelar utan att de omvandlats till procentenheter (i det här fallet så representerade kritpipor hos Råsjö 5 % och Grannäs 7%), så skulle det utan procentomräkningen, se ut som om Råsjö hade en bra mycket mindre andel av kritpipor. Man jämför på det sättet hur stor andel ett material har i jämförelse med resten av fyndmaterialet av en utgrävning, istället för att jämföra material rakt av. Vilket enligt författarens åsikt ger en bättre helhetsbild, då vissa utgrävningar är mer noggrant utgrävda än andra.

Diagram 1 (Figur 2) visar en överblick av samtliga material där även *Övrigt*, har valts att illustreras. Material som har valts att läggas till *Övrigt*, är material som det funnits för lite av och som inte har passat in i de övriga materialgrupperna. Ett av dessa material som senare ändå kommer diskuteras är näver, vilket även kommer att illustreras med en enkel tabell nedan. Övriga material som t.ex. järn, kommer inte beröras vidare i undersökningen. Det här då materialen saknar relevans till ämnet, men också för att specifikt järn kan värdesättas olika i utgrävningar, då man vid vissa tillfällen sparar allt järn men vid andra väljer att inte göra det, vilket i sin tur leder till en skev statistik.

Anledningen till att *Övrigt* ändå har valts att illustreras i diagram 1 är för att man ska kunna få en förståelse för de utvalda materialens relation till den totala fyndmängden. Det vill säga, författaren vill lättare kunna urskilja hur mycket t.ex. keramik det fanns vid utgrävningen för Grannäs vid en jämförelse med den totala fyndmängden. Bygg och husmaterial såsom tegel och lera har dock medvetet bortsetts från att tas med i diagrammet, då de inte tillfört något till undersökningen, eftersom de inte kan anses vara bruksföremål. Vad gäller valen av de återstående materialen i diagrammen, så har de valts ut i mån av mängd. Med mängd menas att materialet som ämnades analyseras i diagrammet skulle finnas i minst två gårdar/torp. De utvalda materialen kommer även att analyseras vidare lite senare i kapitlet.

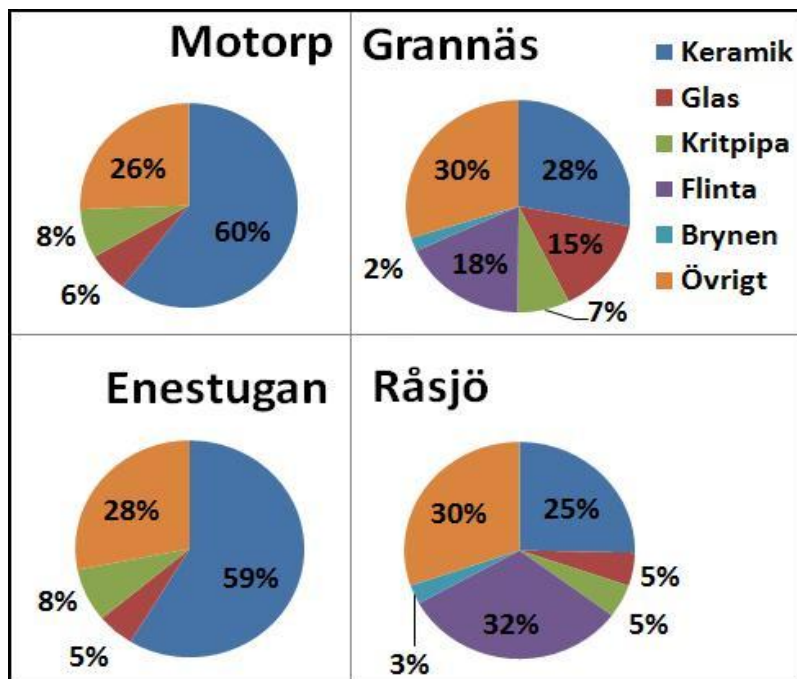
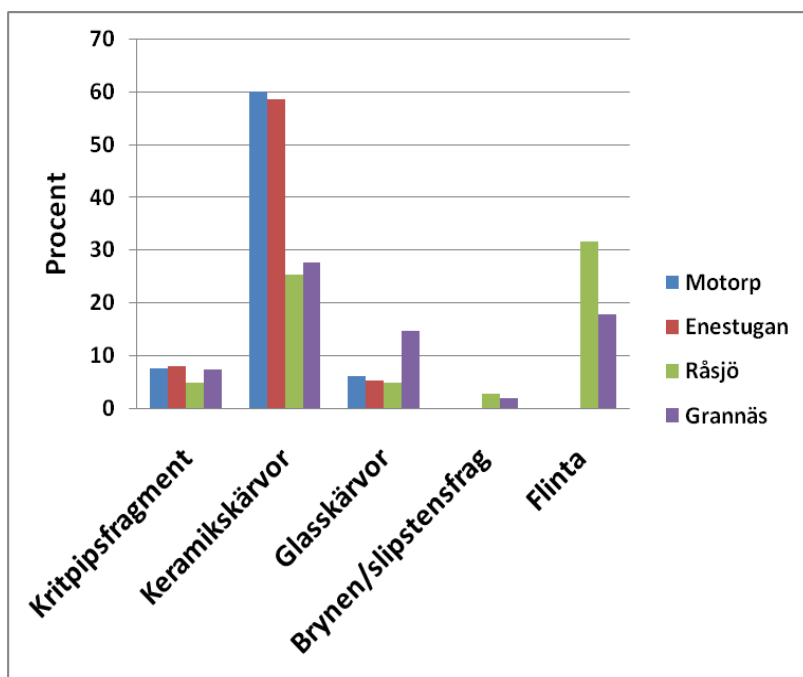


Diagram 1

Diagram 2

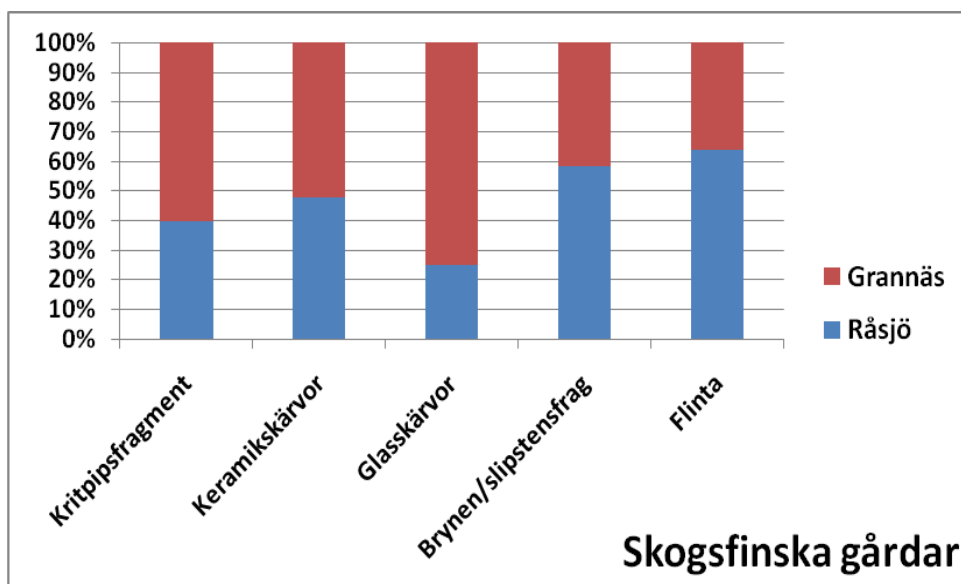


	Motorp	Enestugan	Råsjö	Grannäs
<b>Keramiskskärvor</b>	78	146	72	259
<b>Glas</b>	8	13	14	136
<b>Krittpipa</b>	10	20	14	69
<b>Flinta</b>			90	166
<b>Brynen</b>			8	19
<b>Övrigt</b>	33	70	86	276
<b>Totalt</b>	<b>129</b>	<b>249</b>	<b>284</b>	<b>925</b>

Tabell 1 visar antal fynd respektive gård har (Welinder 2008:85-103) (Håkansson 2009:25-32) (George 2004:Bilaga 5, 1-15) (Petterson 2006:114) (Bergold 2008:26).

Diagram 3 och 4 är som nämnts ovan, också baserade på procentdelar. Värdet *Övrigt* har även här inkluderats i omräkning till procent, för att få en korrekt bild, men borttagits vid själva presentationen, då det vid den här analysen saknar relevans. Syftet med diagram 3 och 4 var att få en uppfattning om hur de icke-finska materialen och de skogfinska materialen relaterar till varandra. Det här för att få en mer källkritisk insikt i, huruvida man kunde göra en direkt komparativ analys av vad som är skogsfinskt och ickefinskt.

Diagram 3



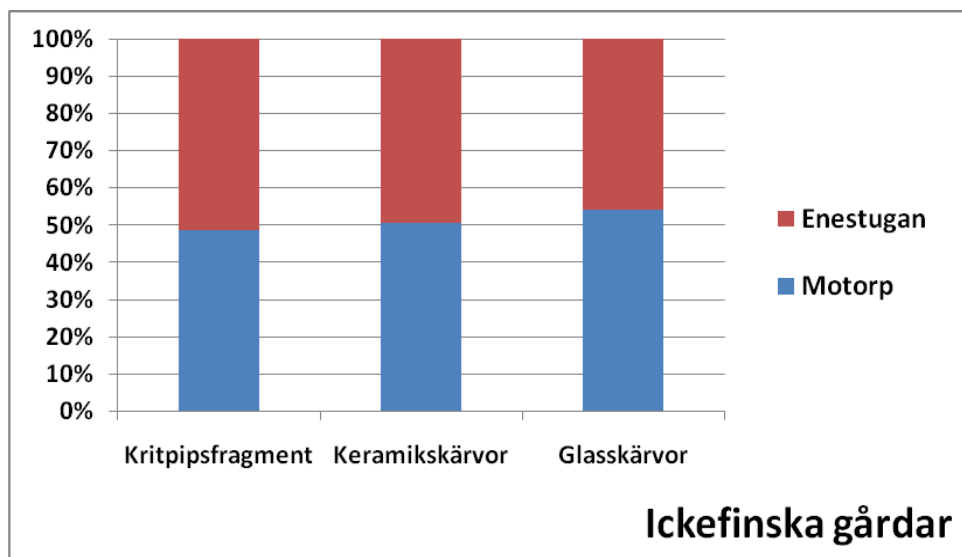


Diagram 4

Vad man kan utröna från diagram 1 och 2, det vill säga av det material som samtliga gårdar och torp tillsammans besitter; är att *kritisfragment* är förhållandevis jämt fördelade mellan de fyra gårdarna, men att denna fyndgrupp förekommer i relativt liten omfattning, i jämförelse med *keramikskärvor*. Keramiken verkar för övrigt vara just den grupp, som visar störst skillnad mellan skogsfinsk och icke-skogsfinskt material, där Motorp och Enestugan har en stor andel skärvor och Råsjön och Grannäs uppvisar en betydligt mindre mängd. Vidare så kan man också urskilja, att både Enestugan och Motorp saknar *flinta* och *brynen/slipstenfragment*. Övriga observationer visar att finngården Grannäs verkar ha en högre andel *glas* än övriga bosättningar.

Ser man till diagram 2 och 3 så kan man urskilja att de skogsfinska gårdarna verkar ha lite mer likheter i material, än de icke-skogsfinska, även om skillnaden är förhållandevis liten. Diagram 2 visar således, att Grannäs och Råsjö är relativt jämna vad gäller materialmängd. Att Grannäs har en högre andel *glasskärvor* är den största skillnaden och den jämna halten av keramikskärvorna verkar vara den minsta skillnaden. Vidare visar diagrammet även, att Råsjö har en aning mer *brynen/slipstensfragment* och *flinta* medan Grannäs har lite mer *kritisfragment*.

De väsentliga likheter och olikheter som har framkommit av bruksmålsundersökningens diagram är således, att det finns nästan lika många kritisfragment i samtliga torp och gårdar och att det finns en avsaknad av flinta och brynen/slipstenar i de ickefinska gårdarna. Vidare så ligger den största olikheten mellan skogsfinskt och ickefinskt i keramikmaterialet. Något som senare kommer att diskuteras tillsammans med analysen av keramiken.

Författaren kommer nedan att mer noggrant presentera de fem materialen, flinta, brynen/slipstensfragment, kritisfragment, näver och glas som nämndes ovan för att senare kunna analysera, om materialen kan relatera till skogsfinska historiska källor, men också för att utröna om det finns något det kan berätta som det historiska inte kan.

#### Flinta

Flintan som återfanns vid utgrävningen 2004 i Råsjö benämns mestadels som "eldslagningsflinta" (George, 2004:11) och i Grannäs fall (Welinder, 2004:94-96) som troligtvis både eldslagningsflinta och bössflinta. Användandet av flinta inom historisk tid var ofta, enligt Jan Apel för att tända eld eller för att användas till en flintbössa. Vid

själva eldtändningen med flinta så brukades ett så kallat eldstål för att framkalla gnistor. Vad gäller flintan ämnad för bössanvändning, så fungerade flintan som ett så kallat flintlås för, att avfyra skott. Det är således ganska vanligt att påträffa flinta i historiska lämningar, såsom torp och gårdar. (Apel, muntl. medd. Juni 2010). Även Welinder påpekar i sin artikelserie om artefaktmönster, att större mängder spridd flinta kan uppkomma på historiska boplatser såsom gårdar och torp, genom att man använt den till dagliga sysslor, såsom främst till eldslagning men också för bössor (Welinder 1992:48). Avsaknaden av flintan på de icke-finska torpen kan därför ha varit en slump och vidare jämförelser borde därför utföras innan man skulle kunna påvisa, att de skogsfinska gårdarna generellt skulle ha högre andel flinta än icke-finska. Vad som dock är intressant gällande den höga andelen flinta i de skogsfinska gårdarna är, att om flintan använts till flintlås för vapen, så skulle det ligga i linje med de historiska källorna som hävdar, att en stor del av det skogsfinska näringslivet var baserat på jakt. Det påståendet i sig ger rum för en diskussion rörande 1600 och 1700-talets jaktförbud och mytomspunna överträdelser som skogsfinnar i så fall skulle kunna gjort sig skyldiga till (Wedin 2007:155–156). Vilket slutligen kan ge en intressant inblick i deras sociala status.

#### Brynen/slipstenar

Avsaknaden av brynen och slipstenar i det ickefinska materialet visar en kontrast. Av de brynen och slipstenar, som hittats i det skogsfinska fyndmaterialet, så har man av fynden i Grannäs kunnat klassificera materialet av tre slipstenar till att vara av Orsa sandsten (Welinder 2008:89). Huruvida det tyder på en enskild företeelse eller trend är svårt att avgöra. Men att de skogsfinska gårdarna har ett närmare läge till Orsa kan vara viktigt ha i åtanke. Att Orsa slipstenar enligt utsagor från Orsa slipstensförening ska ha sålts runtom i Sverige från ungefär 1700-talet eller tidigare och på så vis eventuellt ha kunnat erbjudas till de ickefinska gårdarna kan dock ge ett djup åt diskussionen (<http://www.orsaslipsten.se/>). Men det är svårt att avgöra utan ytterligare undersökningar. Vidare bör man även ha i åtanke att alla slipstenar under den undersökta tidsperioden inte nödvändigtvis behöver ha varit från Orsa.

#### Kritpipor

Fragmenten av kritpipor som återfanns i fyndmaterialen är relativt jämnt fördelade men finns dock endast klassificerade i materialet från Grannäs, där det rör sig om engelska och holländska pipor från 1600-1700. De äldsta piporna i materialet kommer från England, från första halvan av 1600-talet (Åkerhagen 2008:28). Import av pipor från mitten av 1600 och framåt var dock inte enligt Bonds någon extravagant företeelse i Sverige, där piprökande förekom i alla samhällsklasser (Bonds 1975:8). Att det saknas Svenska pipor i materialet tyder inte heller på någon avvikelse, då kritpipsproduktionen etablerade sig först i Sverige runt 1650, vilket var betydligt senare än de engelska och holländska produktionerna, som startade redan 1575 i England och ca 50 år efter i Holland (Bonds 1975:9).

#### Näver

Totalt 33 delar av näver hittades i Grannäs material. Av dessa återfanns 19 rullar och 14 bitar. Inga indikationer finns dock för, att det ska röra sig om flätat näver, vilken var en teknik, som skogsfinnarna tog med sig till Sverige (Fjellström 2003:77-78). Wedin tillägger dock, att även om skogsfinnar var associerade med näverhantverk och näveranvändning så fanns även liknande traditioner i den svenska kulturen,

vilket emellertid gör det svårt, att använda näver som en etnisk markör (Wedin 2007:193).

#### Glasmaterial

Det glasmaterial som återfanns i undersökningarna visade sig i samtliga undersökningar mestadels ha varit fönsterglas. Fönsterglas vilket blev en egendom för allmogen först runt 1750-talet (Lundkvist 1988:33), skulle därför kunna indikera status. Råsjo och de två ickefinska gårdarna har nämligen en liknande andel glas i utgrävningarna. Medan Grannäs nästan har tre gånger så mycket glasmaterial. Det här kan i sig tyda på att Grannäs eventuellt hade fler fönster eller större fönster än övriga gårdar, något som skulle kunna peka på, att Grannäs var mer välbärgat än övriga undersökta bebyggelser.

### 4.2 *Analysen av keramiken*

Till analysen av keramiken användes, förutom det yngre rödgodsmaterialet de skogsfinska gårdarna Råsjo och Grannäs bidrog med, yngre rödgodsmaterial från två gårdar, ett torp och en backstuga. Det senare materialet hade redan bearbetats till procent och använts i en annan keramisk analys utförd av Christina Rosén 1995 och Anders Håkansson 2005. Analysen är indelad i två delar, där den första är en översiktlig undersökning av keramikens funktion och den andra, en översiktlig undersökning av keramikens dekoration. Analyserna inkluderar Grannäs och Råsjo i den första delen men innehåller bara Grannäs i den andra, det här på grund utav brist på information gällande dekoration av keramiken i Råsjo.

Vad som även kan inkluderas i Grannäs material utöver analysen nedan är, att två forskare som tittat på materialet har konstaterat, att keramiken som undersökts är av typisk mellansvensk keramik tillverkning från 1600-1700-talet (Elfwendahl, 2008:17), att det i materialet förekom fragment av keramik från Weser i Tyskland, samt att några få fragment av keramik troligtvis är från Delft i Holland. Vidare så har även vissa fragment av fajans hittats i materialet. (Reed, 2008:22). Vad gäller Råsjo så finns även där spår av Tysk keramik, vilken dock inte är knuten till någon specifik plats i Tyskland (Reed 2007:11).

Beräkningen av keramiken har i den undersökningen blivit uppdelad på två sätt, dels genom vikt och dels genom skärvberäkningar. Det bör dock påpekas, att betoningen har lagts på viktindelningen och att skärvberäkningen enbart har använts när det rör sig om mindre material. Anledningen till att vikten har prioriterats, är för att enbart skärvberäkningar enligt Rosén kan skapa en skev bild av fyndmaterialet om skärvornas storlek är olikartade, vilket oftast är fallet (Rosén 2004:111). Man bör också ha i åtanke att keramikskärvorna kan ha kommit från ett fåtal krus, vilket också kan ge en skev bild av analysen om man räknar skärvornas antal, eftersom det går många skärvor på ett krus.

Eftersom författaren inte haft tillgång till vare sig det ickefinska eller skogsfinska keramikmaterial är det vissa delar man bör ta i beaktning vad gäller keramikundersökningens representativitet. Den ickefinska keramikundersökningen, som nämndes ovan är alltså främst beräknad utifrån viktindelning och för att kunna få det skogsfinska materialet så kompatibelt med det ickefinska som möjligt, har författaren valt att illustrera vikten på Grannäs och det ickefinska keramikmaterialet i en tabell nedan. Råsjos frånvaro i vikttabellen kan tyvärr enbart förklaras med brist på information i utgrävningsrapporterna. Detsamma gäller för gården Bjärlöv. Det bör även tilläggas att författaren vid insamlandet av statistiken från Grannäs, valt att



betrakta de olika fyndnumren för keramiken som ental. Det vill säga, att om en fyndpost, innehållit 15 keramikskärvor, så har det i statistiken registrerats som 1 keramikdel och inte 15. Det här, för att keramikkärl, som nämndes ovan, kan avge massor av keramikskärvor, vilket skulle göra undersökningen väldigt skev. Att inte samma metod har applicerats på Råsjös keramikmaterial, beror enbart på att den redan bearbetats till antal bestämbara skärvor av Ian Reed ([www.nyanget.net](http://www.nyanget.net)). Man bör således ha i åtanke att Råsjös material i keramikundersökningen kan vara lite mindre trovärdigt.

Nedan illustras keramikens vikt för ett antal gårdar.;

Gård/torp/backstuga	Vikt
Gräsås	1,4 kg
Hörsås	5,4 kg
Bråtakroken	0,74 kg
Grannäs	2,018 kg
Enestugan	1,194 kg

Tabell 3 Visar keramikmaterialets vikt. (Rosén, 1995) (Håkansson, 2003) (Welinder, 2008).

Själva analysen är alltså gjord efter teorin, att kärlets utseende och funktion kan berätta social status. I diagram 5 så behandlas kärlets funktion, där de blir indelade i öppna och slutna kärl.

*”Med öppna kärl syftar man på kärl där mynningen utgör kärlets största vidd och slutna kärl där mynningsvidden är mindre än kärlets största vidd”  
(Christina Rosén 95:33)*

Exempel på öppna kärl är; olika slags fat och för slutna; krukor, pannor och grytor (Christina Rosén 1995:33). I keramikdiagram 2 så analyseras kärlet utifrån om de är dekorerade eller ej. Den bakomliggande teorin för de båda analyserna grundar sig på att Rosén menar att de öppna faten har haft en koppling till servering och fungerat som statusbeteckning, medan de slutna kärlet endast haft en praktisk funktion. Rosén menar således, att förmögna familjer i sitt hushåll borde ha haft en större mängd odekorerat rödgods samt slutna kärl. Det här för att deras serveringsfat troligtvis kan ha varit av mer påkostade material och därför inte varit lika billiga och

lättillgängliga som rödgodset. Men att man således använt sig av odekorerat rödgods till köket som förvaring och liknande funktion. Vidare så har de mer fattiga hushållen använt sig av dekorerade öppna rödgodsfat, för att försöka eftersträva en högre social status. Att fattigare hushåll torde ha mer öppna fat kan också avspeglats i andra användningsområden, såsom mjölkfat för gårdar med boskap (Christina Rosén 1995:26,33).

I diagram 5 så kan man utläsa, att Råsjö och Backstugan Gräsås, är de två, som haft störst andel öppna fat, tätt följda av Grannäs och därefter gården Hörsås. De

resterande två hushållen, torpet Enestugan och gården Bjärlöv ligger båda på mitten av diagrammet och torpet Båtakroken högst upp.

I diagram 6 så kan man tydligt se att den skogsfinska gården Grannäs har minst mängd dekor, följt utav torpet Enestugan och de två gårdarna Hörsås och Bjärlöv. Torpet Båtakroken och backstugan Gräsås är de som har mest dekorerad keramik.

Diagram 5; visar fördelningen över öppna och slutna kärl.

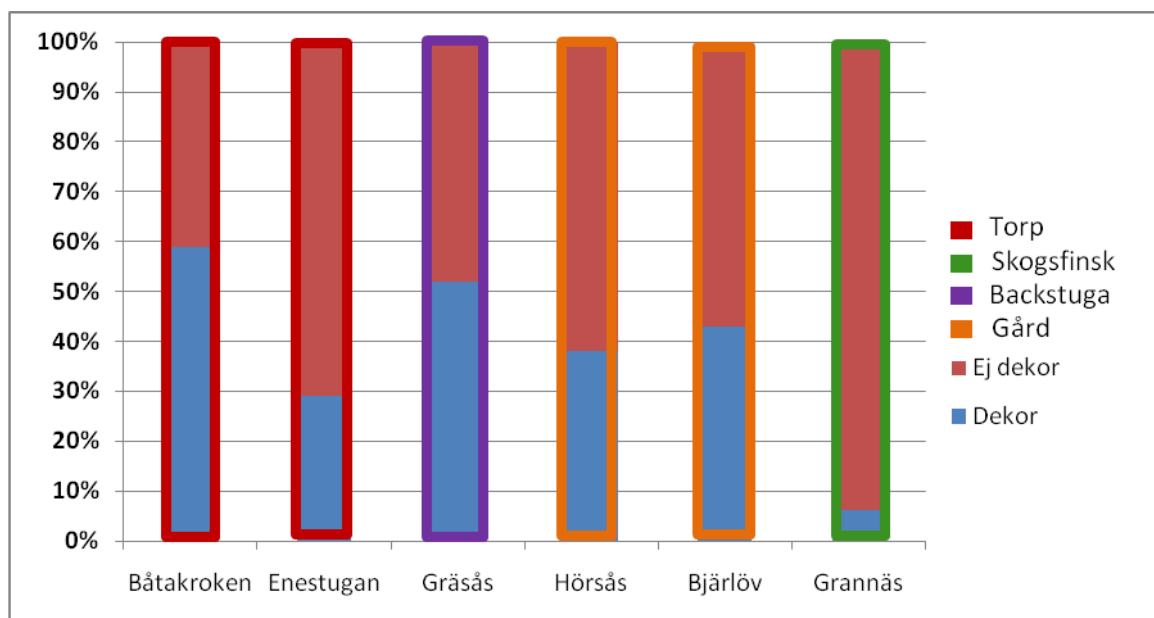
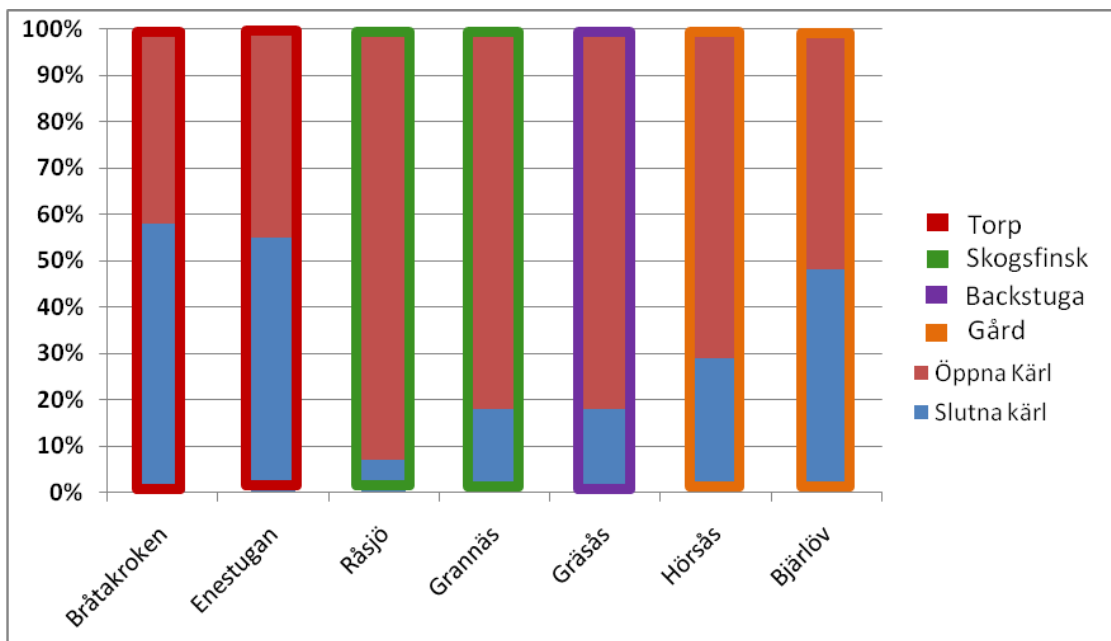


Diagram 1 Visar fördelningen av dekorerat och odekorerad keramik

Vad man nu kan få fram genom att slå ihop resultatet av de båda diagrammen och använda sig av Christina Roséns teori, det vill säga, att fattiga hushåll bör ha haft

många öppna fat och mycket dekorerat och rika många stängda och odecorerade, är följande; Gräsås som var en backstuga, vilket författaren här tolkar, som antagligen helt jordlös och som lägst i social status (Christina Rosén, 2007:61), stämmer överens med vad man förväntat sig av diagrammen. Torpet har en stor andel öppna och dekorerade kärl. Samma princip kan även appliceras på de två gårdarna Bjärlöv och Hörsås, som båda uppvisar, vid jämförelse med andra bebyggelser, en mindre mängd öppna kärl och dekoration. Torpen Båtakroken och Enestugan stämmer dock mindre in på Roséns teori, då de är oregelbundna i sina mätningar. Men man bör å andra sidan ha i åtanke, att analysen är baserad på teori och inte en regel. Vad gäller de skogsfinnska gårdarna i undersökningen, så följer dessa teorin om öppna kärl väl, men överraskar i diagram 2, där Grannäs har väldigt låga andelar dekorerad keramik. Man skulle kunna göra en grov jämförelse med torpet Enestugan, vilken som sagt också bröt mot det teoretiska mönstret. Vad man skulle kunna diskutera vidare gällande Grannäs och Råsjö är att, om man nu utgår från att Roséns teori stämmer vilket den delvis, med vissa felmarginaler ser ut att göra, så kan man få en uppfattning om gårdarnas sociala status vid en jämförelse med det icke-finska materialet. Att både Råsjö och Grannäs är de gårdar med flest öppna kärl, behöver nödvändigtvis inte i det här fallet betyda, att det har varit fattiga gårdar, utan kan som Rosén påpekar vara en indikation på, att man hade mycket boskap och därför använde fatten till mjölkproduktion, så kallade mjölkfat (Rosén 1995:33). Något som i synnerhet tyder på detta i Grannäs fall, är just avsaknaden av dekoration på keramiken. Med tanke på den höga andelen öppna fat och den låga andelen dekoration, så bör således många fat vara just odecorerade och därför kanske inte för servering. Ett annat stöd för den teorin är, att skogsfinnar generellt var förknippade med, att ha stort boskapsbestånd och likaså stor mjölkproduktion. Det gick även i samklang med svedjebruket i sig, då de igenväxande svedjorna bidrog med ett gott bestånd av hö och bete (Welinder 2004:110: Wedin 2007: 150-153,202-203). Vad som skulle kunna tala emot teorin, är att mjölkfat är mest känt för att ha fungerat som ett sätt, att tillverka grädde och smör av mjölken. Det finns dock nedtecknade källor som tyder på att skogsfinnar drack mjölken färsk istället, något som skilde sig från övriga Sverige under den tidsperioden, då drickmjölk ansågs vara en lyxvara. (Rosén 1995:33: Wedin 2007: 153). Vilket i sin tur kan ha begränsat antalet mjölkfat på de skogsfinnska gårdarna. Man bör även ha i åtanke att det ena inte nödvändigtvis utesluter det andra.

En annan viktig aspekt av den keramiska analysen är just resultatet från den materiella analysen. De skogsfinnska gårdarna hade procentuellt en betydligt mindre mängd keramik vid jämförelse med de ickefinska, en skillnad på 33,3%. Det finns olika tolkningar att utgå ifrån gällande detta resultat. En tolkning skulle kunna vara, att de skogsfinnska gårdarna hade hög standard nog, att ha annan mer dyrbar keramik, vilken man även behandlade mer varsamt och som man därför finner mindre av i materialet. Det som dock talar emot denna tes är det faktum, att det finns ett fåtal fragment av annan typ av keramik, dessutom skulle en sådan teori säkerligen medfört en högre andel slutna kärl och en mindre andel öppna fat, oavsett mjölkproduktion då andelarna av öppna fat var såpass stor. En annan teori som skulle kunna appliceras är, att skogsfinnarna helt enkelt var fattigare. Det finns dock belägg, som även talar emot denna teori, bland annat så borde den stora andelen boskap, som kommer att redovisas nedan, ha varit mindre och dessutom så borde andelen fönsterglas, vilket i Råsjö fall matchade de ickefinska gårdarna och i Grannäs fall var mer än dubbelt så stort, påvisa att de skogsfinnska gårdarna i alla fall

hade minst lika bra ekonomi. Det här då fönsterglas, enligt Lundkvist, före 1700-talet var mindre vanligt bland gemene man (Lundkvist 1988:33).

### 4.3 Den osteologiska undersökningen

Den osteologiska undersökningen kommer att redovisa andelarna vilt respektive tamdjur som funnits på gårdarna, för att senare kunna diskutera hur försörjningen på gårdarna sett ut. Undersökningen består av både brända och obrända ben.

De arter som författaren har betraktat som vilt, tamt och övrigt, illustreras nedan i en tabell. Att det finns både djurkategorier som fisk och underarter som lax med i analysen, beror på att man i utgrävningarna har kunnat identifiera vissa ben mer utförligt än andra. Med övrigt avses djurben som man inte med säkerhet kan säga vara vilt eller tamt. Djurkategorin fågel, till exempel, finns med i listan av övriga djurarter, då man inte med säkerhet kan säga huruvida det rör sig om tama eller vilda fåglar. Hund och katt har lagts till övrigt, då författaren antar att dessa använts som bruksdjur och inte slakt. Kategorin övrigt har inte tagits med i diagrammen. Tabeller över benmaterialen för respektive gård samt en sammanfattande tabell som diagrammen är baserat, på finns i bilagor.

Tamt/boskap	Vilt	Övrigt	Övrigt
Nöt	Älg	Nöt/älg	Gås
Får	Ekorre	Hovdjur	Däggdjur
Get	Hare	Litet hovdjur	Litet däggdjur
Får/Get	Bäver	Mindre hovdjur	Mindre däggdjur
Svin	Räv	Stort hovdjur	Medelstort däggdjur
Häst	Tjäder	Hund	Stort däggdjur
	Järpe	Katt	
	Fisk	Katt/mårddjur	
	Aborre	Gnagare	
	Gädda	Mindre gnagare	
	Sill	Råtta	
	Flodpärlmussla	Fågel	
	Lax	Höns/orre	

Tabell 4 visar en sammanställning av samtliga djurarter från tabell 5, 6, 7 och 8. (Se bilagor)

I Diagram 7 visas fördelningen av tamt och vilt mellan de två skogsfinska gårdarna Grannäs och Råsjö och de två icke-finska torpen Frösö och Enestugan. Man bör dock ha i åtanke, att materialet från Frösö och Enestugan är betydligt mer sparsamt

än det skogsfinnska och författaren valde därför, att presentera diagrammet i procent, där uträkningen för var bebyggelse är baserad på den totala mängden ben, vilket även inkluderar övriga ben och oidentifierade ben. Den höga andelen oidentifierade ben och övriga ben från Råsjo och Grannäs, bidrar också till en ökad felmarginal.

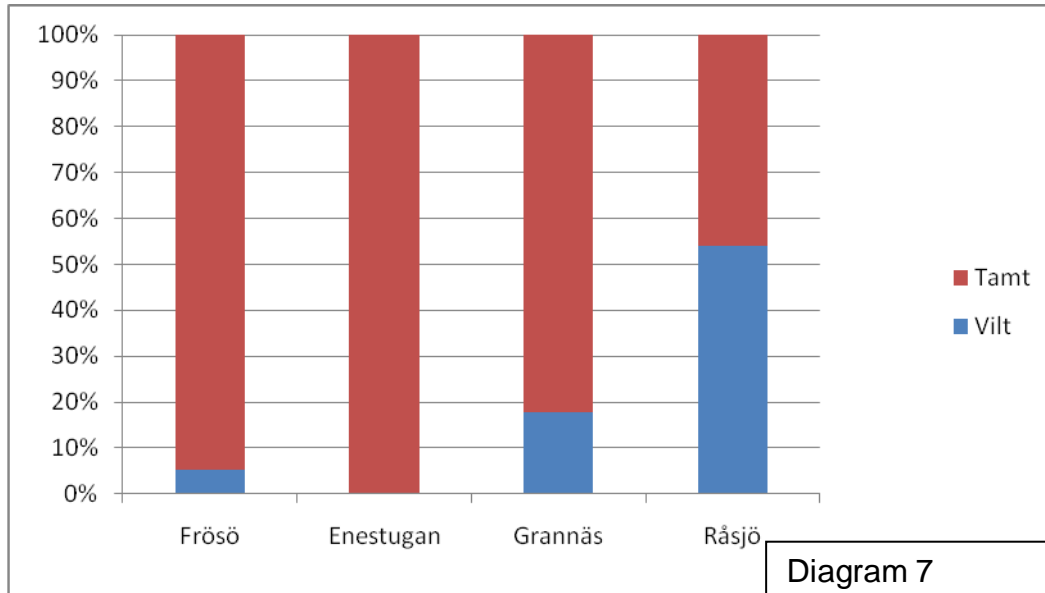


Diagram 7 är baserad på en procentuell uträkning av samtliga benmaterial.

Diagram 8 visar hur vilt och tamt är fördelade i de Skogsfinnska gårdarna. Det redovisar alltså, vilka av gårdarna som besitter den procentuellt högsta andelen vilt respektive tamt.

Diagram 7 visar en klar skillnad i det skogsfinnska och ickefinnska materialet, där torpet Frösö, som representerar den högsta andelen vilt på den ickefinnska sidan ligger på ca 5,3 % och Råsjo som har den högsta andelen vilt på den skogsfinnska sidan ligger på ca 54 %. Det skiljer alltså som mest nästan 50 % mellan de icke-finnska och skogsfinnska.

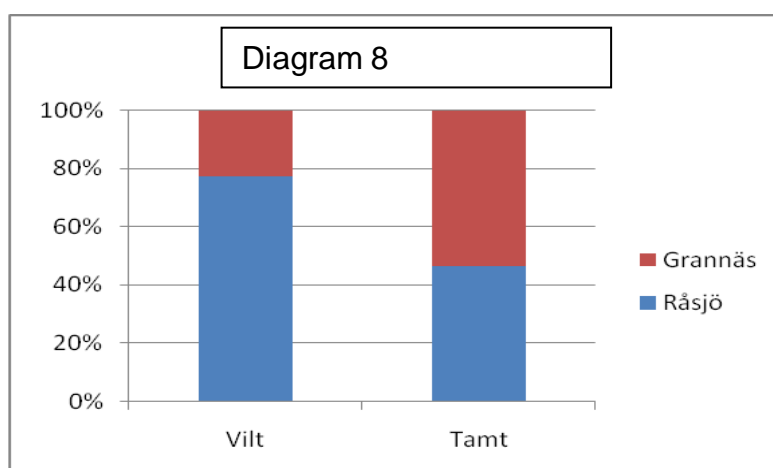


Diagram 8 är baserad på en procentuell uträkning av samtliga benmaterial av de skogsfinnska gårdarna.

En kort genomgång av de separata benanalyserna som gjorts vid utgrävningarna på finngårdarna Råsjö och Grannäs kommer följande att redovisas;

Råsjöns benmaterial visar en relativt stor andel boskapsdjur som slaktats i hög ålder, vilket kan i sig vara ett tecken på, att skogsfinnarna födde ungdjur för avsalu, men kan också betyda, att det fanns nog med foderresurser för att behålla djuren under vintertid (Wedin 2007:152).

Grannäs benmaterial tyder på, att det kan ha skett en avsalu av nöt och svin då, man i utgrävningen funnit en mindre andel köttrika delar och en större andel köttfattiga delar av skeletten. Vidare så verkar get och får ha konsumerats på gården, då man funnit fler köttrika delar av skeletten samt en större del yngre djur. Åldern på nötboskap verkar vara relativt blandad med både vuxna och unga boskap (Hägerman 2008:73–77).

## 5 Diskussion

Med frågeställningarna och syftet i undersökningen, så ville författaren kunna bilda sig en uppfattning om, hur materialet i undersökningarna var upplagt, hur grupperna skogsfinsk och ickefinsk förhölls sig till varandra, genom att undersöka om materialet var någorlunda enhetligt inom den enskilda gruppen och därefter jämföra grupperna. Vad som framkom i analyserna kan tolkas som ambivalent.

Om man börjar med att först se till helheten av samtliga analyser i ljuset av frågan om det går, att skilja skogsfinska gårdar från ickefinska gårdar i det arkeologiska källmaterialet, så har författaren endast hittat ett fåtal punkter att belysa. Det här på grund utav att materialet i undersökningen saknar entydiga etniska markörer, så som vinkelböjda spånadsfästen, björnskallar eller svepskrin (Wedin 2007:156, 193). Flinta och brynen har varit den enda skillnaden i materialet mellan skogsfinsk och ickefinsk, då dessa saknades helt i det ickefinska. Skillnaden kan ha handlat om att skogsfinnarna kanske jagat mer och då använt flinta till sina bössor och därför har helt enkelt haft större nytta av brynen än de ickefinska. Det står dock klart, att det var en vanlig företeelse, att använda flinta och brynen under 1600-talet och framåt i Sverige och att det hela kanske snarare rör sig om tillfälligheter. Författaren har således valt, att utgå från de strukturella skillnaderna i materialet och jämfört dem med de ickefinska.

Om man till en början utgår från det Rosén menar, att;

*”Underordnade grupper tenderar att skapa sina egna kulturer och traditioner som uttrycker ett motstånd mot den etablerade gruppens anspråk på makt och överhöghet. Ofta tar sig denna motkultur icke-materiella uttryck i sånger, talesätt med mera” (Rosén 2007:63)*

Roséns synsätt stämmer överens med Hodders stresshypotes om, att rivaliserande grupper har större benägenhet att uttrycka just kulturella skillnader. Man skulle således kunna se den faktorn att de skogsfinska gårdarna, trots att det animalosteologiska materialet och keramik materialet tyder på, att de ägde ett större antal tamboskap, ändå bemödade sig med att jaga vilt och fiska som något kulturellt betingat. I synnerhet då det finns många domboksnotiser, som vittnar om tjuvjakt

inom de skogsfinska grupperna. Den högre halten av flinta skulle även kunna stödja detta påstående. Man skulle alltså kunna se det hela i enlighet med Rosén idé, som ett motstånd till den etablerade gruppens anspråk på makt och överhöghet. Något som dock saknas och som skulle kunna ytterligare stödja teorin av jakt som kulturellt betingat i det skogsfinska materialet, är avsaknaden av björnben, som enligt källor ska ha varit en viktig detalj i den rituella delen av den skogsfinska kulturen (Wedin 2007:156). I Feltzins uppsats från 2009, så redovisar hon flera historiska källor, som tyder på, att man ska ha spikat fast björnkranier i tallar för att säkra god jaktlycka. Det finns även en plats i närheten av Grannäs finngård som ska ha kallats "Björnskalleholmen" (Feltzin 2009 18-20, 23). Att Grannäs finngård saknar spår av björnben, skulle emellertid kunna förklaras med, att slakten av björn kanske inte skedde på gården.

Om vi ser till keramiken ur en mer översiktlig synvinkel, så verkar nyckeln till materialen ligga i keramikundersökningen, då den har samröre med samtliga övriga analyser i uppsatsen. Den största skillnaden i analysen av bruksmaterial är nämligen den låga andelen keramikskärvor i de skogsfinska utgrävningarna. Vidare så skiljer sig även det skogsfinska materialet markant från övriga ickefinska i keramikanalysen, där det finns betydligt fler öppna kärl än, majoriteten av ickefinska men samtidigt med nästintill ingen dekoration, vilket i sin tur inte följer någon av de teoretiska mallar Rosén diskuterar. De skogsfinska gårdarna har alltså en stor mängd av öppna fat, såsom fattiga förväntades ha under den tidsperioden, fast med nästan ingen dekoration, vilket de rikare gårdarna förväntades att sakna. Många öppna odekorerade fat skulle kunna kopplas samman med så kallade mjölkfat, som man enligt Rosén använde vid grädd- och smörtillverkning. Samtidigt så finns det dock, enligt Wedin källor som antyder att skogsfinnar snarare använde mjölkproduktionen till just drickbar mjölk, vilket rimligtvis inte behöver en större mängd mjölkfat. Att skogsfinnarna drack mjölken var tydligen en avart i sig och inte alls lika vanligt bland den svenska befolkningen. Avsaknaden av dekorationer och slutna förvaringskärl är även lika förbryllande, men har kanske en lösning. I Wedins bok från 2007 så citerar hon nämligen tre historiska citat, som hänvisar till, att skogsfinnar gärna drack mjölk, till skillnad från ickefinska och i två av de källorna, så beskriver den citerade, att de fått mottaga mjölken i ett trädstop eller träbunke (Wedin 2007:153). Det kan alltså ha varit så, att de föredragit förvaringskärl av trä i en högre grad än lergods. Om även detta skulle kunna ses som en del av en kulturakt är svårt att säga, men möjligheten bör däremot inte uteslutas. Den mindre mängden av dekoration är även en gåta, i synnerhet om man utgår från Hodders stresshypotes, då materialet borde ha innefattat mer av annorlunda dekoration, som skilde sig från det ickefinska eller liknande. Att dekorationer nästan saknas kan å andra sidan också vara ett tecken på Hodders stresshypotes, det vill säga att man skilde sig från de ickefinska grannarna genom, att inte sträva efter liknande statussymboler eller använde kärl och fat med dekoration av annat slag.

Huruvida grupperna enligt den generella undersökningen kan ses som hyfsat enhetliga kom att bli en väldigt svårbesvarad fråga. Om man ser till den statistiska jämförelsen av det skogsfinska och det ickefinska var för sig, så var det en ringa skillnad mellan det skogsfinska materialet och det ickefinska. Det är svårt att göra en genomgående empirisk undersökning över grupperns beteenden och kultur på bara sammanlagt fyra undersökningar. Det kändes dock viktigt, att ändå dokumentera alla likheter och skillnader trots den ringa mängden. Det som ändå gör, att det känns,

som att det finns en sammanband mellan de två skogsfinnska undersökningarna var åter igen keramiken, då den visade kraftiga skillnader mellan de två grupperna. Att författaren valde, att ta med övrigt material, som kritpipor och dylikt var mer för att kunna få en uppfattning om hur vanliga bruksföremål från 1600-talet användes i de olika gårdarna. Resultatet visade dock inga större skillnader, utan det verkar, som om samtliga gårdar i den generella undersökningen bör ha haft en liknande ekonomi eller social status. Det enda som möjligtvis skulle kunna peka på något annat, skulle i så fall vara Grannäs högre andel av glas, vilket fortfarande var en nymodighet för allmogen under den tiden. I övrigt verkar alltså inte den generella analysen kunna påskina någon större konkurrens inom grupperna.

## 6 Slutsatser

Resultatet av diskussionen och analysen kommer nu att återkopplas till de ursprungliga frågeställningarna:

De olikheter och likheter man kunde utläsa från analysen av bruksmaterial visade sig vara förhållandevis små och spretiga och rörde sig oftare om mindre marginaler än stora kontraster. Trots detta, så kan man dock ana en viss länk mellan de historiska källorna och det arkeologiska materialet. Huruvida man skulle kunna betrakta skogsfinnarna som en enhetlig grupp är dock ovisst, trots att de båda gårdarna Grannäs och Råsjo visat likheter inom vissa områden, såsom boskap och keramik samtidigt som de skiljer sig från det ickefinnska materialet, så är det svårt att fastslå, om det kan röra sig om ett mönster eller tillfälligheter. Författaren fastslog även genom en uträkning av medeltal av statistiken, att det skogsfinnska materialet hade något mer likheter än de ickefinnska, vilket skulle ha varit betydligt mer användbart om det rört sig om större grupper, därför borde fler studier göras och undersökningar göras.

Resultatet av keramikundersökningen gav fler frågor, än det gav svar. Till att börja med visade det sig, att den inte följde den teoretiska mallen som Rosén tillämpat på sin undersökning. Istället för att ge klar inblick i sociala grupper, så gav den tvärtom ett väldigt tvetydigt resultat. De skogsfinnska gårdarna verkade således ha sin egen mall, vilken bestod av en mindre andel av keramik i utgrävningsmaterialet. Vidare så återfanns en väldigt stor mängd öppna fat och en mycket liten andel dekorerad keramik. Rosén har tidigare konstaterat att öppna fat förutom servering kunnat användas till mjölkproduktion, något som skulle kunna anses rimligt, då den osteologiska undersökningen för båda de skogsfinnska gårdarna visar på nötkreatur i vuxen ålder. Huruvida det keramiska materialet från de två skogsfinnska gårdarna stämmer överens med varandra kan bara göras genom jämförelsen av öppna och slutna kärl, då Råsjo tyvärr saknade information om, huruvida keramiken var dekorerad eller inte. De skogsfinnska gårdarna kompletterar dock varandra väldigt bra i den första delen av keramikundersökningen, då båda gårdarna har väldigt hög andel öppna fat.

Den tredje och sista delen av analyserna, den animalosteologiska undersökningen gav kanske mest svar på de frågeställningar författaren hade valt. Där framkom det till exempel, att förutom att de skogsfinnska gårdarna verkar ha haft ett stort bestånd av boskap, som de kan ha använt i nötdjurens fall, till mjölkproduktion, så verkar gårdarna även ha fött upp och slaktat nöt, gris och får. De animalosteologiska



rapporterna från de skogsfinska utgrävningarna har även här vissa gemensamma nämnare. Bland annat har troligtvis en avsalu av boskapskött skett. Vad som talar för att de har använt korna som mjölkdjur, är den höga åldern på de nötbena som hittats i Råsjö. I Grannäs hittades förvisso också nötbena av vuxen ålder, men man hade där fler yngre och generellt färre individer. En anmärkningsvärd skillnad mellan de skogsfinska och ickefinska hushållen är den ringa mängd av vilt i det ickefinska materialet vid jämförelse med det skogsfinska.

Vad man skulle kunna fortsätta undersöka inom den skogsfinska kulturen skulle förslagsvis vara, förutom att undersöka fler finngårdar, att fullfölja en mer omfattande studie av keramik utifrån Roséns teorier, en mer genomgripande undersökning av det animalosteologiska materialet. Men även en mer strukturalistisk undersökning av fynden skulle kunna bidra till en ökad förståelse för hur och var fynden är placerade i den undersökta lokalen. I nuläget med få material tillhanda, går det alltså inte, att utröna om man kan urskilja en skogsfinsk etnicitet ur utgrävningmaterialet.

## 7 Sammanfattning

Syftet med uppsatsen var, att genom studera materialmängd och statistik mellan två skogsfinska gårdar och ickefinska gårdar, kunna bilda sig en uppfattning om det skogsfinska materialet var enhetligt och om det skilde sig eller hade likheter med det ickefinska. Syftet var även att använda sig av en keramikundersökning, som baserades på en teori av Christina Rosén och en djurbensanalys, för att se om man kunde urskilja någon social eller ekonomisk status vid gårdarna. Samtliga gårdar är spridda över Sverige och perioden för undersökningen är bestämd till, mellan tidigt 1600-tal och sent 1700-tal. Att försöka bestämma, huruvida en utgrävning skulle kunna vara av skogsfinskt ursprung, genom att undersöka materialmängd och statistik över den, är ett svårt projekt och underlättas säkerligen om förekomst av erkända skogsfinska föremål, som vinkelböjda spånadsfästen eller dylikt återfinns i materialet. Resultatet i keramikundersökningen verkar ha varit mest likartad inom den skogsfinska gruppen. Där finns även en av de få kopplingarna till historiska källor, det vill säga att skogsfinnarna kan ha använt sig av fler öppna odekorerade fat på grund utav mjölkproduktion. En annan elementär koppling kan spåras i det osteologiska materialet. Där ses den högre andelen av ben från vilda djur i det skogsfinska materialet, vilket i sig, tillsammans med historiska källor, kan ge upplysningar om skogsfinnarnas jaktvanor och jaktkultur. Slutsatsen av uppsatsen kan sammanfattas med att författaren trots vissa intressanta insikter anser att resultaten är för vaga för att kunna dra några vidare slutsatser, samt att mer forskning och fler utgrävningar inom området krävs.

## 8 Referenser

- Bergold, H. 2008 *Gården stora Mon och dess närområden, Riksväg Stubbetorp-Gustavstorp, södra delen, Närke, Hammars socken, Stubbetorp, 1:1, RAÄ 391, RAÄ 403 och RAÄ 404*, Riksantikvarieämbetet, UV Bergslagen rapport 2008:16
- Bladh, G. 2001, Östfinlands historiska bakgrund, I *Det skogsfinska kulturarvet*, M. Wedin (red.) Finnsam, i samarbete med Finnbygdens förlag, Falun sid 12
- Bonds, G. 1975, *Kritpipor funna i Ryssviken, en redogörelse för några i Sverige förekommande kritpipstyper*, institutionen för folklivsforskning, Stockholms universitet
- Elfwendahl, M. 2008, Utvärdering av keramiskt material från
- Finntorp, Ovanåker, Grannäs 2:2, Alfta sn, Hälsingland, I *Avslutande rapport över fält- och laboratoriearbeten i anslutning till RAÄ 31, Alfta socken, Gävleborgs län (Hälsingland), fastigheten Ovanåker Grannäs 2:2*, Finnsam sid 17
- Feltzin, I. 2009, *Björnskallar och magiska bilder, skogsfinsk religion och folketro i materiella källor*, masteruppsats, institutionen för arkeologi och antikens historia, historisk arkeologi, Lund
- Fjellström, P. 2003, Material och teknik I *Arbete och redskap, materiell folkkultur på svensk landsbygd före industrialismen* Nils-Arvid Bringéus (red.) Carlssons bokförlag, Stockholm
- George, O;
- 2004, *Arkeologisk forskningsundersökning av en skogsfinsk gård, Medelpad, Borgsjö socken, Ånge kommun, Råsjö 1:32, RAÄ 165*, Läns museet västernorrland rapport 2004:1
- 2005, *Arkeologisk undersökning av skogsfinsk gård vid Råsjön från 1600-1700-tal, Medelpad, Borgsjö socken, Ånge kommun, Råsjö 1:32, RAÄ 165*, Läns museet västernorrland rapport 2005:11
- 2007, *Arkeologisk undersökning av en huslämning på den skogsfinska gården Raä 165 vid Råsjön, borgsjö socken. Medelpad, Borgsjö socken, Ånge kommun, Råsjö 1:32, RAÄ 165*, Läns museet västernorrland rapport 2007:9 sid 11
- Håkansson, A;
- 2009, *Torpet Enestugan vid Knebildstorp, Halmstad kommun, Hallands län, Hallandsläns museer* 2009:1
- 2007, Halländska torp som social miljö, om stratigrafi, fynd och materiell kultur I *Torpens arkeologi* Welinder S. (red) Riksantikvarieämbetes förlag, Stockholm sid 121-135
- Hägerman, B. 2008, Osteologisk analys av Grannäs, Alfta socken, Hälsingland RAÄ 31 I *Avslutande rapport över fält- och laboratoriearbeten i anslutning till RAÄ 31, Alfta socken, Gävleborgs län (Hälsingland), fastigheten Ovanåker Grannäs 2:2*, Finnsam sid 73-77
- Jönsson, A. 2008, *Trumslagarnas skräpgrop, arkeologisk utredning av fastighet 2:52, Frösö socken, Öresunds kommun, Jämtlands län, Jamtli* rapport 2009:27
- Lundkvist, I 1988, *När husen fick glasögon, om fönsterglasets historia*, Carlssons bokförlag, Stockholm

- Olsen, B. 1997, *Från ting till text, teoretiska perspektiv i arkeologisk forskning*, Studentlitteratur, Lund
- Petterson, O. 2006, *Riksväg 49, Stubbetorp – Rude, Närke, Askersund och Hammars socknar*, UV Bergslagen rapport 2006:9, särskild arkeologisk utredning, etapp 1 och 2
- Reed, I;
- 2008, *Keramik I Avslutande rapport över fält- och laboratoriearbeten i anslutning till RAÄ 31, Alfta socken, Gävleborgs län (Hälsingland), fastigheten Ovanåker Grannäs 2:2*, Finnsam sid 21-27
- Regnell, M. 2008, *Växtrester i Avslutande rapport över fält- och laboratoriearbeten i anslutning till RAÄ 31, Alfta socken, Gävleborgs län (Hälsingland), fastigheten Ovanåker Grannäs 2:2*, Finnsam sid 64-65
- Rosén, C;
- 1995, *Keramik som kulturell spegel, yngre järngods i olika miljöer ca 1550-1850 I Meta 95:3*, sid 25-39
- 1999, *Fattigdomens arkeologi I Kring västsvenska hus, boendets organisation och symbolik i förhistorisk och historisk tid*, T. Artelius, E. Englund och L. Ersgård (red), Gotarc serie C, Göteborg sid 99-107
- 2004, *Statsbor och bönder. Materiell kultur och social status i Halland från medeltid till 1700-tal*. Riksantikvarieämbetet, Lund
- 2007, *Torpare och materiell kultur I Torpens arkeologi*, Welinder S. (red) Riksantikvarieämbetes förlag, Stockholm sid 61-78
- Stenman, L. 2001, *Migration och dess orsaker I Det skogsfinnska kulturarvet*, M. Wedin (red.) Finnsam, i samarbete med Finnbygdens förlag, Falun
- Thuren, T. 2004, *Vetenskapsteori för nybörjare*. Liber, Malmö.
- Welinder, S;
- 1992, *Människan och artefaktmönster*, Societas archaeologica Upsaliensis, Uppsala
- 2003, *Skogsfinnar i den Svenska maktstaten, lokalhistoria, etnicitet och landskap*, Stora Skedvi, PDF-fil:  
[www.miun.se/upload/Institutioner/HUM/.../Skogsfinnar\\_v2004.pdf](http://www.miun.se/upload/Institutioner/HUM/.../Skogsfinnar_v2004.pdf)
- 2008, *Avslutande rapport över fält- och laboratoriearbeten i anslutning till RAÄ 31, Alfta socken, Gävleborgs län (Hälsingland), fastigheten Ovanåker Grannäs 2:2*, Finnsam
- Åkerhagen, A. 2008, *Kritpipor I Avslutande rapport över fält- och laboratoriearbeten i anslutning till RAÄ 31, Alfta socken, Gävleborgs län (Hälsingland), fastigheten Ovanåker Grannäs 2:2*, Finnsam sid 28-31

#### **Muntliga uppgifter:**

Apel, J. juni 2010, lektor vid Institutionen för arkeologi och osteologi, mail

**Övriga källor:**

<http://www.finnsam.org/> 2010-06-02

<http://www.nyanget.net/skogsfinnar/> 2010-05-02

<http://www.fmis.raa.se/cocoon/fornsok/search.html> 2010-06-05

<http://www.orsaslipsten.se/> 2010-06-10

[http://www.nyanget.net/skogsfinnar/pollen04/ny\\_sida\\_1.htm](http://www.nyanget.net/skogsfinnar/pollen04/ny_sida_1.htm) 2011-03-15

## 9 Bilagor

<b>Grannäs</b>							
<b>Tamt</b>	<b>Antal</b>	<b>Vilt</b>	<b>Antal</b>	<b>Övrigt</b>	<b>Antal</b>	<b>Oidentifierat</b>	<b>Totalt</b>
Nöt	38	Älg	8	Hund	1		
Får	3	Ekorre	4	Nöt/älg	17		
Get	6	Hare	8	Gnagare	1		
Får/get	123	Tjäder	4	Råtta	3		
Svin	24	Abborre	13	Däggdjur	2		
Häst	3	Gädda	3	Mindre däggdjur	2		
		Sill	1	Medelstort däggdjur	28		
		Fisk	1	Större däggdjur	4		
		Järpe	1	Fågel	61		
				Gås	1		
				Höns/orre	23		
<b>Totalt</b>	<b>197</b>		<b>43</b>		<b>143</b>	<b>1448</b>	<b>1831</b>

Tabell 5 visar Grannäs benmaterial (Welinder, 2008:72-81).

<b>Frösö</b>							
<b>Tamt</b>	<b>Antal</b>	<b>Vilt</b>	<b>Antal</b>	<b>Övrigt</b>	<b>Antal</b>	<b>Oidentifierat</b>	<b>Totalt</b>
Nöt	12	Flodpärlmussla	4	Fågel	1		
Get/får	73	Lax	1				
Svin	2						
	<b>87</b>		<b>5</b>		<b>1</b>	<b>0</b>	<b>93</b>

Tabell 6 visar Frösös benmaterial (Jönsson, 2008:25-27).

<b>Råsjö</b>							
<b>Tamt</b>	<b>Antal</b>	<b>Vilt</b>	<b>Antal</b>	<b>Övrigt</b>	<b>Antal</b>	<b>Oidentifierat</b>	<b>Totalt</b>
Nöt	82	Älg	57	Katt/mårddjur	1		
Får	1	Fisk	91	Mindre gnagare	3		
Får/get	90	Hare	4	Däggdjur	70		
Svin	16	Bäver	7	Litet däggdjur	22		
		Räv	1	Mindre däggdjur	138		
				Stort däggdjur	149		
				Hovdjur	19		
				Mindre hovdjur	23		
				Litet hovdjur	140		
				Stort hovdjur	110		
				Fågel	72		
<b>Totalt</b>	<b>189</b>		<b>160</b>		<b>747</b>	<b>931</b>	<b>2027</b>

Tabell 7 visar Råsjös benmaterial (George, 2005:19).

<b>Enestugan</b>						
<b>Tamt</b>	<b>Antal</b>	<b>Vilt</b>	<b>Antal</b>	<b>Övrigt</b>	<b>Oidentifierat</b>	<b>Totalt</b>
Nöt		7		Däggdjur	3	
Svin		2		Stort däggdjur	4	
Får/get		1		Medelstort däggdjur	2	
				Hund	1	
				Katt	1	
<b>Totalt</b>		<b>10</b>			<b>11</b>	<b>0</b>
						<b>21</b>

Tabell 8 visar Enestugans benmaterial (Håkansson, 2009:39-40).

<b>Sammanställande osteologisk tabell</b>	<b>Tamt</b>	<b>Vilt</b>	<b>Totalt, inklusive övriga ben.</b>	<b>Vilt, % totala mängden</b>	<b>Tamt % totala mängden</b>
Frösö	87	5	93	5,3	93,54
Enestugan	10	0	21	0	47,6
Grannäs	197	43	1831	2,34	10,75
Råsjö	189	160	2027	9,32	7,89

Tabell 9 visar en sammanställning av benmaterialet i antal och procent (Welinder, 2008:72-81: Håkansson, 2009:39-40: George, 2005:19: Jönsson, 2008:25-27).