

# *Besökare i Tyresta nationalpark*

*Peter Fredman & Anna Hansson*



**UTREDNINGSSERIEN**

[www.etour.se](http://www.etour.se)



European Tourism  
Research Institute



EUROPEISKA UNIONEN  
Europiska regionala utvecklingsfonder  
EUROPEAN COMMUNITY  
European Regional Development Fund



ETOUR  
European Tourism Research Institute  
Mithögskolan  
831 25 Östersund  
Tel 063-19 58 00  
Fax 063-19 58 10  
E-mail [info@etour.se](mailto:info@etour.se)  
ISSN 1404-6040, URN:NBN:se-2003-33

## Sammanfattning

### Bakgrund

I regeringens skrivelse om en samlad naturvårdspolitik identifieras bland annat friluftslivet som en av naturvårdens hörnstenar och man pekar på en ömsesidig nytta mellan naturturism och naturvård. Men för att bevara, förvalta och utveckla naturområden på bästa sätt med hänsyn till såväl natur- som upplevelsevärden behövs kunskap om besökarna. Frågor som förvaltare av naturområden bör ställa sig är bland annat vem som besöker området, vilka hinder och motiv som finns för besök, förekomst av konflikter och ytterst hur nyttan av besöken kan maximeras samtidigt som naturvärdena bevaras och kostnaderna minimeras.

### Syften och mål

Denna studie är genomförd av turismforskningsinstitutet ETOUR på uppdrag av Naturvårdsverket och Stiftelsen Tyrestaskogen. Syftet var att öka kunskapen om besökarna i området för Tyresta nationalpark inför parkens 10-årsjubileum. Insamling av data genomfördes 24–29 maj 2003 genom intervjuer på tre olika platser – Tyresta by, Åva samt Höjden. Tyresta nationalpark är ett komplext område där besöksmönster varierar både i tid och rum. Den här aktuella studien ger inte någon total bild av besökarna i nationalparken då den är begränsad till försommaren och personer som lämnar området vid tre utvalda platser. Studien kan därför närmast betraktas som en pilotstudie med möjlighet till framtida upprepningar i tiden eller geografisk utökning för att skaffa mer fullständig kunskap.

### Resultat och slutsatser

Studien ger bland annat kunskap om vem som besöker Tyresta nationalpark, vilka aktiviteter besökarna ägnar sig åt, rörelsemönster, motiv för besöket, attityder till områdets skötsel samt hur besökarna själva vill utveckla nationalparken. Resultaten visar också på en del viktiga skillnader mellan olika åldergrupper och kategorier av besökare. Studien visar bland annat att:

- *Största åldergruppen är mellan 30–50 år (42% av besökarna).*
- *Endast sex procent av besökarna har sin hemort utanför Stockholmsregionen.*
- *Kortare vandringar (1–4 timmar) är den vanligaste aktiviteten.*
- *En fjärdedel är förstagångsbesökare.*
- *Genomsnittsvandraren går en sträcka på 7 kilometer.*
- *Upplevelser av naturen eller frånvaro av mänsklig påverkan är viktiga motiv för besöket.*
- *Flertalet besökare är nöjda med de rastplatser, spänger etc. som finns i nationalparken.*
- *Slitage och nedskräpning upplevs som ett problem av 16 procent av besökarna*
- *Bättre leder och fler övernattningsmöjligheter är den utveckling flest besökare önskar.*
- *Yngre besökare är mer positiva till att utveckla nationalparken för besökarna jämfört med äldre.*

## Förord

Denna studie är genomförd av turismforskningsinstitutet ETOUR på uppdrag av Naturvårdsverket och Stiftelsen Tyrestaskogen. Syftet var att öka kunskapen om besökarna i området för Tyresta nationalpark inför parkens 10-årsjubileum hösten 2003. Tyresta nationalpark är ett komplext område där besöksmönster varierar både i tid och rum. Den här aktuella studien ger inte någon total bild av besökarna i nationalparken då den är begränsad till försommaren och personer som lämnar området vid tre utvalda platser. Studien kan därför närmast betraktas som en pilotstudie med möjlighet till framtida upprepningar i tiden eller geografisk utökning för att skaffa mer fullständig kunskap. Planering av arbetet och ansvarig för studiens genomförande har varit Peter Fredman, forskningsledare på ETOUR. Intervjuer med besökare i Tyresta har genomförts av Anna Hansson (ETOUR) med god hjälp av personal från Stiftelsen Tyrestaskogen. Analys av data och författande av texten har gjorts gemensamt av Peter Fredman och Anna Hansson. Curt Matzon, Rune Frisén, Anders Bergquist och Per Wallsten har på olika sätt bidragit i planeringen och gett värdefulla synpunkter under arbetets gång.

Östersund, september 2003

*Peter Fredman*

## Innehåll

Inledning .....	6
Tyresta nationalpark .....	6
Datainsamling .....	7
Resultat .....	8
<i>Vem är besökaren?</i> .....	8
<i>Aktiviteter och rörelsemönster</i> .....	8
<i>Varför besöka Tyresta nationalpark?</i> .....	10
<i>Så tycker man om besöket</i> .....	12
<i>Utveckla Tyresta nationalpark?</i> .....	13
Diskussion och jämförelser .....	14

Appendix: Frågeformulär med svarsfrekvenser

## Inledning

Syftet med att skydda natur i reservat och nationalparker är att bevara naturmiljöer eller landskapstyper i sitt naturliga tillstånd, men det kan också vara att skydda vackra områden för rekreation och naturupplevelser. Kunskap om enskilda arter, biologisk mångfald och naturens dynamik har människan systematiskt byggt upp under flera hundra års tid. Kunskapen om naturens sociala värden – och då inte minst dess roll för rekreation och turism – är betydligt mindre utvecklad. I dagens samhälle kan vi iakttä en rad trender och tendenser som tyder på att naturen fått en delvis ny och annorlunda roll som rekreativmiljö – dels genom specialisering och en ökad fokusering på olika aktiviteter, men också att intresset för naturen ökar i skepnad av exempelvis ekoturism eller tätortsnära rekreation i ett allt mer urbant samhälle<sup>1,2</sup>. I regeringens skrivelse om en samlad naturvårdspolitik identifieras bland annat friluftslivet som en av naturvårdens hörnstenar och man pekar på en ömsesidig nytta mellan naturturism och naturvård<sup>3</sup>.

Men för att bevara, förvalta och utveckla naturområden på bästa sätt med hänsyn till såväl natur- som upplevelsevärden behövs bättre kunskap om besökarna. Och då är det inte enbart kunskap om antalet besökare och vad de ägnar sig åt som är av intresse, utan också en djupare förståelse om exempelvis motiv för besöket, attityder till olika förvaltningsåtgärder eller ekonomiska faktorer. Frågor som förvaltare av naturområden bör ställa sig är bland annat vem som besöker området, vilka hinder och motiv som finns för besök, förekomst av konflikter och ytterst hur utbytet av besöken kan maximeras samtidigt som naturvärdena bevaras och kostnaderna minimeras. Internationellt har forskningen på detta område en längre tradition än i Sverige. I Nordamerika har exempelvis planeringsmetoder utvecklats som tar hänsyn till besökarnas olika preferenser i syfte att hantera konflikter mellan olika besökargrupper och samtidigt erbjuda ett spektrum av rekreativmöjligheter<sup>4,5,6</sup>.

För att studera besökare i naturområden kan man principiellt följa någon av två olika metoder – antingen genom direkta studier av besökare på plats i det aktuella området eller genom indirekta studier baserat på intervjuer med ett slumpmässigt urval av den befolkning vilken man är intresserad av (exempelvis invånarna i Sverige, ett visst län eller kommun). Båda metoderna har sina för- och nackdelar avseende bland annat representativitet, svarsfrekvens och kostnader. I Sverige har besökare studerats på plats i naturområden runt bland annat Stockholm, Uppsala, Växjö och Umeå samt i södra Jämtlandsfjällen, Rogen-Långfjället, Fulufjällets nationalpark och världsarvet Laponia<sup>7,8,9,10,11,12</sup>. Studier baserade på ett urval av en större befolkning har gjorts för skogsrekreation och fjällturism<sup>13,14,15</sup>.

## Tyresta nationalpark

Bland sevärdheterna i Tyresta nationalpark kan speciellt nämnas den variationsrika urskogen, de hundraåriga jättefuorna, sprickdalslandskapet samt området för den omfattande skogsbranden sommaren 1999. Nationalparken som är belägen i Haninge kommun sydost om Stockholm inrättades 1993. Den är tillsammans med det angränsande naturreservatet ett av Sveriges största orörda urskogsområden utanför fjällregionen. Samtidigt innebär närheten till befolkningstäta områden runt Stockholm att besöksmönstren i Tyresta nationalpark sannolikt skiljer sig från flertalet andra nationalparker i vårt land. Det finns sammanlagt cirka fem mil vandringsleder och i Tyresta by – områdets huvudsakliga entré – finns en stor parkering, informationstavlor, servering, lantgård med djur samt ett informationscenter

"Nationalparkernas hus" med en utställning om alla Sveriges nationalparker. Till Tyresta by är det också möjligt att ta sig med allmänna kommunikationer.

Med sina 2000 hektar utgör Tyresta nationalpark kärnan av det område på 4700 hektar som Stiftelsen Tyrestaskogen förvaltar för naturvård och friluftsliv. Det övergripande målet med nationalparkens skötsel är att bevara naturmiljön i dess naturliga tillstånd och att med lämpliga åtgärder underlätta allmänhetens möjligheter att uppleva områdets natur<sup>16,17</sup>. En avsikt med föreliggande studie är således att ge kunskap åt parkens förvaltare i syfte att utveckla området för besökarna. Geografiskt är studien avgränsad till området för nationalparken. Resultaten presenteras i första hand för samtliga 383 respondenter, men för vissa frågeställningar har analyser gjorts baserat på kön, besöksfrekvens, ålder eller bostadsort.

## Datainsamling

Insamling av data genomfördes 24 - 29 maj 2003 genom intervjuer på tre olika platser – Tyresta by, Åva samt Höjden. Besökare som lämnade nationalparken ombads att fylla i ett fyrasidigt frågeformulär som innehöll 16 frågor med både fasta och öppna svarsalternativ. Åldersgränsen var 15 år och som tack för medverkan fick respondenten ett tygmärke från Tyresta nationalpark. Formuläret besvarades direkt på plats vilket tog cirka 6 – 8 minuter.

Intervjuerna gjordes då besökaren lämnade nationalparksområdet vilket innebar att respondenten enkelt kunde relatera till de upplevelser man just haft under besöket i området. Vädret var mestadels vackert vilket sannolikt innebar en positiv effekt både på antalet besökare och viljan att medverka i undersökningen.

*Tabell 1. Tidpunkter och platser för datainsamling*

Veckodag	Plats	Antal ifyllda enkäter
Lördag 24/5	Tyresta by	55
Söndag 25/5	Tyresta by	119
	Åva	26
	Höjden	7
Måndag 26/5	Tyresta by	5
Tisdag 27 /5	Tyresta by	105
	Åva	10
	Höjden	0
Onsdag 28/5	Tyresta by	22
Torsdag 29/5	Tyresta by	30

Utöver intervjuer vid de tre fasta punkterna gjordes även fyra intervjuer med personer som övernattade i Stensjödalen som är en av de platser där övernattnings är tillåten. Studien omfattar således sammanlagt 383 ifyllda frågeformulär. Det registrerades även ett bortfall på cirka 265 personer samt att en organiserad tur på cirka 100 personer passerade en av intervjuplatserna utan att intervjuas. Större delen av bortfallet (cirka 60%) utgjordes av personer som av olika orsaker ej ansåg sig ha tid att stanna upp för att medverka i undersökningen. Cirka 30 procent

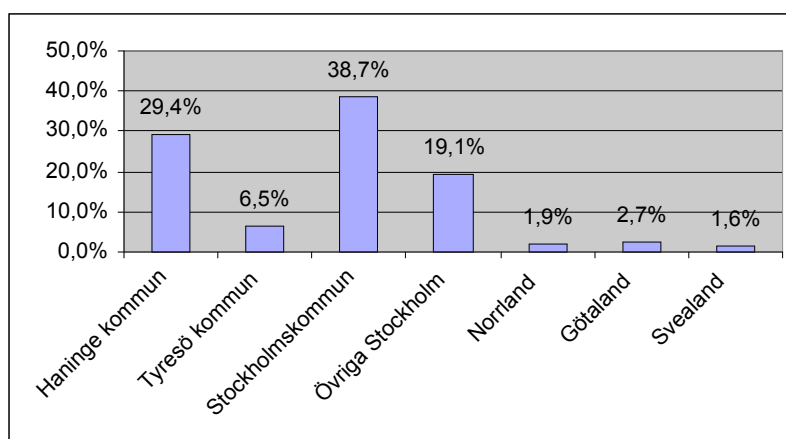
av bortfallet var personer som av princip inte ville medverka och ungefär 10 procent var personer som passerade intervjuplatserna men som aldrig blev tillfrågade då intervjupersonalen var upptagen.

## Resultat

### *Vem är besökaren?*

Något fler kvinnor (53%) än män (47%) besöker Tyresta nationalpark. Största åldersgruppen är besökare mellan 30-50 år (42%), drygt en tredjedel är över 50 år och knappt en fjärdedel av besökarna är i åldersintervallet 15-30 år. Medelåldern för de tillfrågade är 43 år. Då Tyresta är ett populärt utflyktsmål för skolklasser mot slutet av terminen medför detta sannolikt en större andel yngre personer under perioden för intervjuerna jämfört med övriga tider på året. Hälften av alla besökare i åldersintervallet 15-30 år är under 19 år.

Med hjälp av postnummer för hemorten finner vi att drygt en tredjedel av besökarna kommer från Haninge eller Tyresö kommuner, inom vilka nationalparken är belägen. Här finns flera bostadsområden varifrån man enkelt når Tyresta till fots eller med cykel. Drygt en tredjedel (39%) av besökarna kommer från Stockholms kommun medan 19 procent är från övriga Stockholmsområdet. Antalet tillresta besökare från andra delar av Sverige är endast drygt sex procent (figur 1). Personer som besökt Tyresta mer än fem gånger eller regelbundet kommer främst från Haninge eller Tyresö kommun.

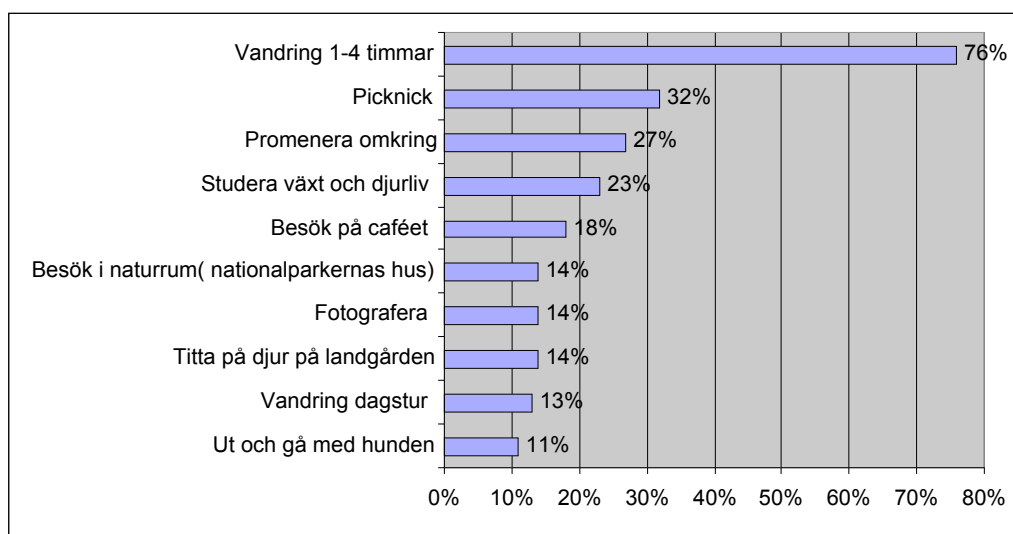


Figur 1. Besökarnas hemort.

### *Aktiviteter och rörelsemönster*

I undersökningen ställdes frågor kring vilka aktiviteter besökarna ägnat sig åt. Från en lista med tjugo olika aktiviteter kunde ett eller flera alternativ väljas, samt att den svarande även kunde ange andra aktiviteter som inte omfattades av listan. Figur 2 visar de tio mest förekommande aktiviteterna som besökarna i Tyresta nationalpark ägnar sig åt. Vandring under 1-4 timmar är den vanligaste aktiviteten (76% av besökarna), följt av picknick, promenera omkring och studera växt och djurliv. Endast 13 procent av besökarna har gjort en hel dagstur och andelen som gjort en vandring med övernattnings är fem procent.





Figur 2. Andel av besökarna i Tyresta nationalpark som ägnat sig åt olika aktiviteter.

Då flera alternativ kunde anges ser vi att många besökare kombinerar olika aktiviteter. Exempelvis har en fjärdedel av de personer som gjort kortare vandringar (1-4 timmar) även studerat växt och djurliv och 35 procent har haft picknick. Av dem som gjort en hel dagstur i området har 14 procent ägnat sig åt fågelskådning, 31 procent har studerat växt och djurliv och 28 procent har haft picknick. Besöker nationalparkernas hus gör 15 procent av de som vandrat 1-4 timmar vilket kan jämföras med 18 procent av de som gjort en dagstur.

En fjärdedel av besökarna gästar Tyresta för första gången. De som kommer till nationalparken regelbundet (minst en gång per månad) står för en fjärdedel medan ytterligare 25 procent har besökt området mer än fem gånger tidigare. Cirka 19 procent har gästade Tyresta 2-5 gånger och 8 procent en gång tidigare. Här kan vi alltså urskilja två grupper – dels en relativt stor andel förstagsbesökare, dels de besökare som kommer till området relativt ofta (minst fem tidigare besök). Detta innebär att en förhållandevis stor andel av besökarna i Tyresta nationalpark hade erfarenhet av området även före besöket under vilket man blev intervjuad för denna studie.

Den genomsnittliga besökaren vandrar 7 km på markerade leder. Drygt 40 procent vandrar 1-5 km, 38 procent vandrar 6-10 km medan 20 procent av besökarna vandrar mer än 10 km på de markerade lederna. Knappt en sjättedel av besökarna vandrar utanför markerade leder, men då huvudsakligen kortare sträckor (i genomsnitt cirka 3 km).

I undersökningen fick besökarna även ange vilken eller vilka markerade leder de vandrat i nationalparken. Den populäraste leden är Bylsjöslingen vilken 42% av besökarna använt sig av. Därefter kommer Barnvagnsslingen (29%), Urskogsstigen (24%), Sörmlandsleden (18%), Fornborgsslingen (9%), Hällmarksslingen (8%) samt Storskogsslingen (2%). Sörmlandsleden skiljer sig från övriga leder då den korsar nationalparken som en mindre avsnitt på sin väg från Stockholmsförorten Björkhagen ner genom det sörmländska landskapet. Att besökarna är koncentrerade till de rundslingor som utgår från Tyresta by är uppenbart, vilket säkert kan förklaras med att de är mer lättillgängliga än övriga leder.

Ser vi till besökarnas vandringsmönster är den vanligaste kombinationen att vandra både Bylsjöslingan och Urskogsstigen (10% av besökarna). Drygt sex procent kombinerar Barnvagnsslingan och Urskogsstigen, Bylsjöslingan och Barnvagnsslingan samt Bylsjöslingan och Sörmlandsleden. Då flera av lederna delvis har gemensam sträckning är det inte säkert att svaren innebär att respondenten har vandrat de kombinerade lederna i sin helhet.

Vid valet av aktivitet ser vi att kvinnor i större utsträckning än män gör kortare vandringar (1-4 timmar), medan fler män är i Tyresta för en dagstur eller vandring med övernattnig. Lika många män som kvinnor är förstagångsbesökare medan fler män varit i Tyresta mer än fem gånger eller kommer dit regelbundet (minst en gång per månad).

Förstagångsbesökarna i Tyresta ägnar sig i större utsträckning åt att studera växt och djurliv, gör vandringar med övernattnig samt besöker Nationalparkernas hus jämfört med de personer som besökt området tidigare. Detta innebär också att förstagångsbesökarna i genomsnitt gör längre vandringar jämfört med dem som regelbundet besöker området. Vidare finner vi att de personer som besöker området regelbundet i större utsträckning går ut med sin hund och kombinerar besöket med en tur till caféet, lantgården eller den medhavda matsäcken. Att jogga, cykla, bada, leta efter bär och svamp var unikt för de mer regelbundna besökarna i denna undersökning – ingen av förstagångsbesökarna angav dessa aktiviteter.

Vandring med övernattnig och tältning är vanligast hos besökare i åldersintervallet 15-30 år (16% jämfört med 1% i övriga åldergrupper). De flitigaste besökarna i Nationalparkernas hus och på lantgården är de mellan 31-50 år. Bland de besökare som är mellan 15-30 år är det mer än hälften som gästar Tyresta för första gången samtidigt som de äldre generationerna besöker området mer frekvent. Personer över 30 år vandrar Barnvagnsslingan i större utsträckning än de yngre, medan Sörmlandsleden är mer populär bland dem som är mellan 15-30 år. Dubbelt så många över 50 år väljer att gå Hällmarksslingan jämfört med de övriga grupperna. Bylsjöslingan är populärast hos alla.

Jämför vi besökaren som kommer från Haninge eller Tyresö Kommun med övriga så finner vi att dessa besöker området betydligt oftare samtidigt som de mer sällan besöker Nationalparkernas hus. Besökarna från Haninge och Tyresö kommer i större utsträckning för att jogga eller springa.

### *Varför besöka Tyresta nationalpark?*

Motiv och syfte att besöka Tyresta nationalpark varierar naturligtvis mellan olika grupper av besökare. Detta kan ta sitt uttryck både i valet av aktivitet och var i området man vistas. I studien tillfrågades besökarna dels om betydelsen av olika faktorer när de valde att besöka Tyresta, dels vilka upplevelser besöket resulterade i.

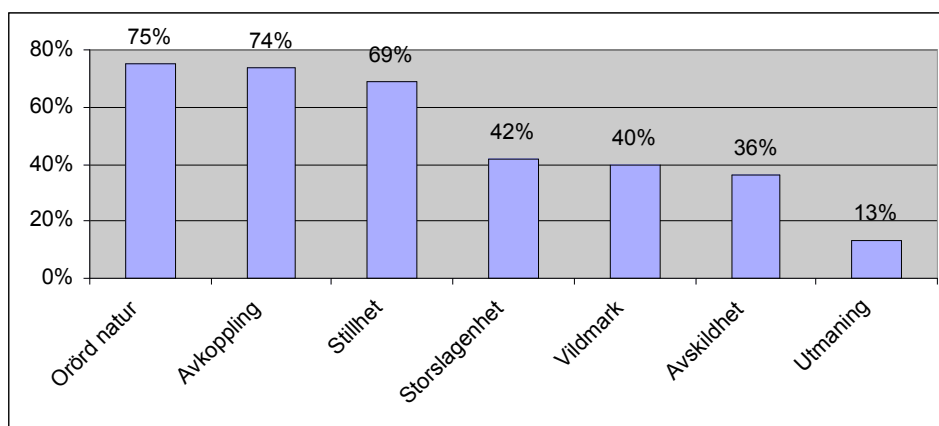
De viktigaste faktorerna för valet att besöka Tyresta nationalpark är att uppleva lugn och ro följt av att området inte är nedskräpat och att uppleva vacker natur (tabell 1). Dessa tre faktorer anses ”viktiga” eller ”mycket viktiga” av 95 procent av besökarna. Knappt 90 procent anser att det är viktigt eller mycket viktigt att det finns markerade leder i området. Mindre viktigt för valet att besöka Tyresta nationalpark är bra kommunikationer, möjligheter till fiske, vänner som bor i närheten av området samt att man möter många andra människor. De två senare faktorerna anses ”inte alls viktiga” hos tre fjärdedelar av alla besökare.

Sammantaget ser vi att det framför allt är faktorer relaterade till naturupplevelsen (eller frånvaro av mänsklig påverkan) som har betydelse för beslutet att besöka området medan sociala och aktivitetsrelaterade faktorer är mindre betydelsefulla.

*Tabell 2. Hur viktiga var nedanstående faktorer för dig när du valde att besöka Tyresta nationalpark. Medelvärde skala (1-5) 1 = inte alls viktigt, 3 = viktigt, 5 = mycket viktigt*

Att man upplever lugn och ro	4,3
Att området inte är nedskräpat	4,1
Att uppleva vacker natur	4,1
Att uppleva vildmark	3,9
Att man slipper trängas med andra	3,8
Att det finns markerade leder	3,7
Att området är nationalpark	3,7
Att området är familjevänligt	3,1
Att området ligger i närheten av min bostadsort	3,0
Att det finns bra kommunikationer till området	2,8
Att det finns möjlighet till fiske	1,8
Att jag har vänner som bor i närheten av området	1,5
Att man möter många människor	1,4

Fler kvinnor än män anser att det är viktigt eller mycket viktigt att det finns bra kommunikationer till området och att det finns markerade leder. Vidare värdesätter kvinnor i högre utsträckning att slippa trängas med andra. Bland boende i Haninge och Tyresö kommuner är av uppenbara skäl närheten till bostadsorten en viktig faktor när man valde att besöka nationalparken. Likaså har det betydelse att området är familjevänligt. Övriga faktorer visade på små skillnader beroende på bostadsorten.



*Figur 3. Anser du att besöket i Tyresta nationalpark gav dig upplevelser av följande? Andel som svarar "ja, mycket".*

På frågan vilka upplevelser besöket i Tyresta ger svarade mellan 70 och 75 procent av alla besökare att man i hög utsträckning upplever orörd natur, avkoppling och stillhet. Cirka en tredjedel upplever avskildhet från främmande människor, medan endast 13 procent av besökarna anser att besöket utgjorde en utmaning (figur 3). Även här ser vi alltså att upplevelser av naturen dominerar.

Starka upplevelser av storslagenhet och utmaning är betydligt vanligare hos kvinnor jämfört med män. Personer som besöker Tyresta mer regelbundet verkar ha utvecklat en starkare känsla för området då andelen som anser sig ha fått upplevelser av orörd natur, avkoppling, stillhet, storslagenhet etc. genomgående är högre jämfört med förstagångsbesökarna. En orsak till detta kan vara att återkommande besökare är bättre medvetna om områdets kvaliteter medan förstagångsbesökare som inte får de upplevelser man tänkt sig antingen väljer att besöka andra områden i fortsättningen eller omvärderar Tyresta som plats betraktad.

Medan 79 procent av besökarna i åldersgruppen 15-30 år sade sig uppleva avkoppling under besöket i Tyresta var motsvarande andel för gruppen 31-50 år 96 procent och för de över 50 år 99 procent. Även upplevelser av storslagenhet och vildmark var vanligare hos äldre jämfört med de yngre besökarna.

#### *Så tycker man om besöket*

En viktig del i förvaltningen av Tyresta är att tillgängliggöra nationalparken för besökarna. Detta kan innebära iordningställande av markerade leder, spänger och rastplatser samt att ge information om området. På så sätt kan dels besökaren få ut mer av sitt besök samtidigt som påverkan på naturmiljön blir så liten som möjligt. Det är också viktigt att kontinuerligt bevaka de faktorer som kan påverka upplevelsevärdena negativt, exempelvis slitage längs stigar, nedskräpning, buller och trängsel med andra människor.

Merparten av de tillfrågade anser att mängden vindskydd / raststugor, markerade leder och stigar, anlagda "vägar" för lättare vandring, spänger, skyltar och vägvisare längs leder samt informationstavlor om nationalparken är lagom. Knappt 20 procent av besökarna tycker att det finns för lite vindskydd och raststugor, 14 procent anser att antalet skyltar och vägvisare längs leder är för få och 22 procent att det finns för lite informationstavlor om nationalparken. Åtta procent av de tillfrågade anser att det finns för mycket anlagda "vägar" för lättare vandring. Dessa skillnader i åsikter speglar den bredd i attityder som ofta förekommer bland besökare i naturen, där vissa personer vill ha en hög grad av tillrättläggning medan andra söker mer opåverkade miljöer. En viktig uppgift för områdets förvaltning blir därför att erbjuda ett spektrum av olika rekreationsmöjligheter och att informera besökarna om var i området dessa erbjuds.

Kvaliteten på ovanstående attribut (vindskydd / raststugor, markerade leder etc.) anses vara bra eller mycket bra hos flertalet besökare. Cirka 20 procent av de tillfrågade bedömer att kvaliteten är acceptabel. Undantaget är vindskydd och raststugor där knappt hälften saknar uppfattning då de inte kommit i kontakt med dessa. Fem procent av besökarna anser att kvaliteten på skyltar och vägvisaren längs leder samt informationstavlor om nationalparken är dålig.

Faktorer som kan leda till missnöjda besökare i naturområden är slitage, nedskräpning, buller eller om antalet andra besökare är så stort att trängseffekter uppstår. Av de tillfrågade anser

16 procent att slitage längs stigar och på rastplatser samt att nedskräpning i området är ett problem, medan 11 procent anser att buller eller trängsel (för många andra besökare) är ett problem. På frågan hur man upplevde antalet andra personer man såg under besöket i Tyresta nationalpark svarar nio procent för många, 87 procent lagom och fyra procent för få.

I enkäten fanns även en öppen fråga där de svarande hade möjlighet att ange eventuella andra ”problem” man ansåg sig ha under besöket. Av de 11 procent som svarade på frågan efterfrågar flertalet ett större utbud av papperskorgar samt hundlatriner. Fler bänkar och sittplatser önskas, liksom någon typ av vattenkälla med dricksvatten. Vidare finns på önskemål mer detaljerade kartor och kilometeranvisningar längs rundslingorna.

Det är få saker som skiljer kvinnor från män avseende åsikter om själva besöket. Ett undantag är emellertid att en nästan dubbelt så hög andel av kvinnorna (21%) jämfört med männen (11%) anser att nedskräpning är ett problem. Förstagångsbesökare tycks vara mindre nöjda med besöket jämfört med mer regelbundna besökare. Exempelvis anger fem procent av förstagångsbesökarna att besöket var ”ganska bra, men mycket kunde ha varit bättre” vilket kan jämföras med 0,6 procent hos de mer regelbundna besökarna. Knappt 32 procent av förstagångsbesökarna ansåg att besöket var ”helt perfekt” jämfört med 44 procent av de mer regelbundna besökarna. Ett resultat som också det kan spegla att mer regelbundna besökare har en bättre uppfattning om de kvaliteter Tyresta har.

De äldre besökarna är genomgående mer nöjda med kvaliteten på vindskydd / raststugor, markerade leder etc. jämfört med yngre besökare. Det är främst de yngre besökarna som anser att mängden vindskydd / raststugor är för liten (21%). Slitage upplevs som ett problem i större utsträckning hos de äldre besökarna medan gruppen 31-50 år är mer känslig för trängsel. Dubbelt så stor andel av 15-50 åringarna tycker det är för många andra besökare i området jämfört med åldersgruppen över 50 år.

### *Utveckla Tyresta nationalpark?*

Vad anser besökarna själva att man bör göra för att utveckla Tyresta nationalpark? På den frågan är det bättre leder som framför allt lyfts fram. Mer än en tredjedel anser att detta är viktigt eller mycket viktigt. Dessutom tycker 28 procent att fler övernattingsmöjligheter är viktigt medan 24 procent tycker det är viktigt eller mycket viktigt med ett större utbud av guidade turer. Flertalet (drygt 80%) anser inte att det är särskilt viktigt med ett större utbud av aktiviteter i nationalparken (tabell 2).

*Tabell 3. Andel som anser att följande faktorer är ”viktigt” eller ”mycket viktigt” för att utveckla Tyresta nationalpark för besökarna*

	Samtliga	15-30 år
Bättre leder	35%	42%
Fler övernattingsmöjligheter	28%	40%
Större utbud av serveringar/kiosker	27%	40%
Mer barnanpassade aktiviteter	26%	31%
Större utbud av guidade turer	24%	34%
Större utbud av aktiviteter	18%	17%

På denna fråga fanns också ett öppet svarsalternativ med möjlighet att fritt ange vad man anser bör göras för att utveckla nationalparken för besökarna. Det som lyfts fram här är framförallt mer information såsom hänvisningsskyltar, uppmärkning och markeringar av leder, information om djur och växtarter samt skyltar med geografiska uppgifter längs leder och rundslingsor. Bland övriga faktorer kan nämnas vandrarhem och utsiktstorn.

En större andel av kvinnorna anser att det är viktigt eller mycket viktigt med bättre leder och större utbud av guidade turer jämfört med männen. Det är framför allt de yngre besökarna som anser att det är viktigt att utveckla Tyresta nationalpark för besökarna. Åldersgruppen 15-30 år lägger genomgående större vikt vid faktorer som bättre leder, fler övernattningsmöjligheter, större utbud av serveringar / kiosker och guidade turer jämfört med övriga åldersgrupper. Däremot är man inte intresserad av ett större utbud av aktiviteter.

## Diskussion och jämförelser

Tyresta nationalpark är ett omtyckt besöksmål. På frågan vilket omdöme man totalt sett ger besöket svarar 37 procent ”helt perfekt” och 49 procent ”mycket bra, endast några få saker kunde ha varit bättre”. När samma fråga ställdes till besökare i Fulufjällets nationalpark i norra Dalarna var motsvarande siffror 26 respektive 56 procent<sup>11</sup>. Samtidigt visar undersökningen att det är möjligt att vidta åtgärder för att bättre möta önskemålen hos besökarna genom att exempelvis anlägga fler vindskydd, skyltar, papperskorgar, hundlatriner och ordna fler guidade turer. Detta bör ses mot bakgrunden av att en förhållandevis hög andel av besökarna (ca 50%) kan antas ha god erfarenhet av Tyresta då man besökt det minst fem gånger tidigare. Detta innebär att besökare som varit mindre nöjda med sitt första besök troligen avstått från att återvända, alternativt omvärderat sin uppfattning om området, vilket innebär att det sannolikt sker en selektion där återkommande besökare över lag har en mer positiv inställning till nationalparkens olika attribut.

Bland de yngre besökarna (15-30 år) besökte hälften området för första gången. Samtidigt är denna grupp mest benägen att utveckla nationalparken genom fler möjligheter till övernattnings, mer serveringar och guidade turer. Ett större utbud av aktiviteter anses däremot mindre viktigt. Forskning visar att de normer och värden vi tillgodogör oss i ungdomen ofta följer med upp i vuxenlivet och frågan man därför bör ställa sig är om detta ger en indikation på den framtida efterfrågan av tjänster och utveckling i Tyresta nationalpark?

Samtidigt som naturrelaterade faktorer (vacker natur) eller frånvaro av negativ mänsklig påverkan (ej nedskräpat) är bland de viktigaste för upplevelsen ser vi att en sjättedel av besökarna vandrar utanför markerade leder. Här finns en viktig balansgång att hantera – att å ena sidan bevara och tillgängliggöra nationalparkens upplevelsevärden men samtidigt skydda känsliga naturmiljöer. I skötselplanen framgår att en målsättning med ledssystemet är att ge ett varierat utbud av vandringsmöjligheter i intressanta delar av nationalparken samtidigt som man vill styra besökarna till de delar som är mindre störningskänsliga. Detta understryker att det är av stor vikt att lederna i området underhålls och utvecklas på ett bra sätt. Många studier har visat att flertalet besökare i naturområden följer befintliga leder och att förekomsten av leder är ett effektivt sätt att indirekt styra besökare till, eller från, speciella områden.

Trots sin relativa litenhet är Tyresta nationalpark ett komplext område där besöksmönster varierar både i tid och rum på ett sätt som inte är fullständigt dokumenterat. Den här aktuella

studien ger inte någon total bild av besökarna i nationalparken då den är begränsad till försommaren och personer som lämnar området vid tre utvalda platser. Någon granskning av de personer som inte lät sig intervjuas har heller inte gjorts. Studien kan därför närmast beskrivas som en pilotstudie med möjlighet till framtida upprepningar i tiden eller geografisk utökning för att skaffa mer fullständig kunskap om besökarna i Tyresta nationalpark. En svaghet hos många direkta besökarundersökningar är också bristen på jämförande material. Ofta är frågeställningarna unika för området och den studerade populationen kan inte relateras till större grupper. I den här aktuella studien är det emellertid möjligt att dels jämföra resultaten från en liknande studie i Fulufjällets nationalpark, dels med en tidigare studie i samma område.

I jämförelse med andra nationalparker i Sverige är Tyresta speciellt med sin storstadsnära belägenhet – något som blir uppenbart då vi jämför med vilka faktorer som var av betydelse för valet att besöka Tyresta med motsvarande frågeställning i Fulufjället. En klart större andel av besökarna i Tyresta besöker området därför att det ligger nära bostadsorten eller att kommunikationerna är bra jämfört med Fulufjället där andelen som anger vacker natur och vildmark är betydligt högre än Tyresta. Man bör samtidigt notera att Fulufjället är beläget i en förhållandevis otillgänglig del av landet. Besökarna i de två nationalparkerna skiljer sig också åt avseende de upplevelser man erhåller. I Fulufjäll säger sig 72 procent ha upplevt storslagenhet i stor utsträckning medan motsvarande siffra för Tyresta är 42 procent. Medelåldern för besökaren i Fulufjället är 54 år vilket kan jämföras med 43 år i Tyresta.

Sommaren 1997 gjordes intervjuer med 300 besökare vid Tyresta by för ett examensarbete vid Queen Margaret College i Skottland<sup>18</sup>. Då några av frågeställningarna var gemensamma med denna undersökning kan vi exempelvis se att besökarna 2003 tycks vara något yngre än 1997 samt att en större andel kommer från områden bortanför de angränsande kommunerna. Dessa skillnader kan troligen förklaras med att studien 1997 genomfördes under sommaren då det är mindre vanligt med besökande skolklasser. I undersökningen från 1997 gjordes dessutom en segmentering av besökarna baserat på en faktoranalys av de upplevelser och utbyten som erhöles från besöket i området. I studien identifierades fyra grupper – ”kulturarvsbesökarna”, ”familjebesökarna”, ”ensamvargarna” och ”de ej naturfokuserade besökarna”.

Om en motsvarande segmentering genomförs utifrån de faktorer som var viktiga för valet att besöka Tyresta i den här aktuella studien kan fyra huvudsakliga grupper urskiljas – 1) personer som uppskattar att området inte är nedskräpat, att man slipper trängas och får uppleva lugn och ro; 2) personer som tycker det är viktigt att området är nationalpark och upplevelser av vildmark; 3) personer som tycker det är viktigt att vänner bor nära området och att man möter andra människor; samt 4) personer som uppskattar att området ligger nära bostaden samt att kommunikationerna till och från området är bra. Dessa grupperingar speglar tydligt de olikheter som finns bland besökarna och kan vara vägledande i den framtida utvecklingen av området i syfte att möta olika gruppers behov. Således bör man uppmärksamma behovet av dels lätt tillgängliga områden med bra kommunikationer där möten och sociala interaktioner stimuleras, dels områden av mer vildmarkskaraktär med låg tolerans för nedskräpning och slitage. Medan de mer tillgängliga områdena bör utformas för att effektivt hantera relativt stora mängder besökare bör antalet besökare i de mer vildmarksbetonade områdena om möjligt hållas på en relativt låg nivå.

- 
- <sup>1</sup> Sandell, K. & Sörlin, S. 1999. *Friluftshistoria. Från "hårdande friluftsliv" till ekoturism och miljöpedagogik*. Carlssons förlag.
- <sup>2</sup> Rydberg, D. 2001. *Skogens sociala värden*. Skogsstyrelsen, rapport.
- <sup>3</sup> Regeringens skrivelse 2001/02:173. *En samlad naturvårdspolitik*.
- <sup>4</sup> Manning, R.E. 1999. *Studies in Outdoor Recreation. Search and Research for Satisfaction*. Oregon State University Press.
- <sup>5</sup> Wallsten, P. 1985. *Fritidsnatur – var och hur? Modeller och begrepp för friluftslivets planering*. Sveriges lantbruksuniversitet, avdelningen för landskapsvård, rapport 34.
- <sup>6</sup> Emmelin, L. 1997. *Turism – Friluftsliv – Naturvård. Ett triangeldrama*. Mitthögskolan, Institutionen för turismvetenskap, rapport 1997:1.
- <sup>7</sup> Länsstyrelsen i Stockholms län, 2003. *Besökare i naturreservat. Metodstudie och resultat av en enkätundersökning i Stockholms län 2003*. Miljö- och planeringsavdelningen.
- <sup>8</sup> Lindhagen, A. 1996. *Forest Recreation in Sweden. Four Case Studies Using Quantitative and Qualitative Methods*. Sveriges lantbruksuniversitet, Institutionen för skoglig landskapsvård, rapport 64.
- <sup>9</sup> Vuorio, T. 2003. *Information on recreation and tourism in spatial planning in the Swedish mountains – methods and need for knowledge*. Blekinge Institute of Technology, Department of Spatial planning. Licentiate dissertation series no. 2003:03.
- <sup>10</sup> Fredman, P & Emmelin, L. 2001. Wilderness purism, willingness to pay and management preferences. A study of Swedish mountain tourists. *Tourism Economics*, 7(1):5-20.
- <sup>11</sup> Hörnsten, L. & Fredman, P. 2002. *Besök och besökare i Fulufjället 2001. En studie av turismen före nationalparksbildning*. Turismforskningsinstitutet ETOUR, U2002:6.
- <sup>12</sup> Hultman, S-G. & Wallsten, P. 1988. *Besöksmönstret i Rogen-Långfjället sommaren 1985*. University of Trondheim, KOMMIT Report 1988:3.
- <sup>13</sup> Hörnsten, L. 2000. *Outdoor Recreation in Swedish Forests – Implications for Society and Forestry*. Sveriges lantbruksuniversitet, Silvestria 169.
- <sup>14</sup> Heberlein, T.A., Fredman, P. & Vuorio, T. 2002. Current Tourism Patterns in the Swedish Mountain Region. *Mountain Research and Development*, 22(2), pp 142-149.
- <sup>15</sup> Fredman, P. & Heberlein, T.A. 2001. *Svensk fjällturism*. ETOUR, populärvetenskapliga serien, P 2001:12.
- <sup>16</sup> Naturvårdsverket, 1993. *Skötselplan med föreskrifter för Tyresta nationalpark*.
- <sup>17</sup> Stiftelsen Tyrestaskogen. *Tyresta Nationalpark och Naturreservat*.
- <sup>18</sup> Carlsson, A. 1997. *The Applicability of the Manning-Haas-Driver-Brown Demand Hierarchy for Outdoor Recreation to a Swedish National Park and Nature Reserve*. MSc thesis, Queen Margaret College, Edinburgh.



# Besökarstudie i Tyresta nationalpark våren 2003

---

Procentuell fördelning av enkätsvar. Baserade på 383 st. ifyllda enkäter

## 1. Vilka av följande aktiviteter har du ägnat dig åt under besöket i Tyresta nationalpark?

(Kryssa ett eller flera alternativ)

5 %	Vandring med övernattnig	14 %	Fotografera, måla, teckna
13 %	Vandring dagstur	5 %	Jogga / springa
76 %	Vandring 1-4 timmar	11 %	Ut och gå med hunden
1 %	Fiske	14 %	Besök i naturum(Nationalparkernas hus)
1 %	Tältning	18 %	Besök på caféet
6 %	Fågelskådning	14 %	Titta på djur på lantgården
23 %	Studera växt och djurliv	27 %	Promenera omkring
2 %	Bad	4 %	Leta efter svamp eller bär
32 %	Picknick	7 %	Grilla
4 %	Cykling	5 %	Annat, ange vad: _____

## 2. Hur många gånger har du besökt Tyresta nationalpark tidigare (före detta besök)?

26 %	Aldrig	19 %	2 – 5 gånger
8 %	En gång	25 %	Mer än 5 gånger
21 %	Jag kommer till Tyresta nationalpark regelbundet (minst en gång per månad)		

## 3. Ungefär hur långt vandrade du totalt under ditt besök i Tyresta nationalpark?

På markerade leder: Cirka 7 km *medelvärde*

Utanför markerade leder: Cirka 0,5 km *medelvärde*

## 4. Vandrade du någon av följande leder?

(Kryssa ett eller flera alternativ oberoende av vilken riktning du vandrade lederna)

24 %	Urskogsstigen	18 %	Sörmlandsleden
8 %	Hällmarksslingan	9 %	Fornborgsslingan
42 %	Bylsjöslingan	2 %	Storskogsslingan
29 %	Barnvagnsslingan		

## 5. Totalt sett, vilket omdöme ger du besöket i Tyresta nationalpark?

0 %	Mycket dåligt
0 %	Dåligt, det mesta kunde ha varit bättre
3 %	Ganska bra, men mycket kunde ha varit bättre
11 %	Bra, men en del saker kunde ha varit bättre
49 %	Mycket bra, endast några få saker kunde ha varit bättre
37 %	Helt perfekt

**6. Vad anser du om mängden vindskydd, leder, spänger etc. som finns i Tyresta nationalpark?**

	Alldeles för lite	För lite	Lagom	För mycket	Alldeles för mycket	Vet ej
Vindskydd / raststugor .....	3 %	14 %	42 %	0 %	1 %	40 %
Markerade leder och stigar.....	1 %	6 %	80 %	2 %	1 %	10 %
Anlagda "vägar" för lättare vandring .....	1 %	10 %	71 %	6 %	2 %	10 %
Spänger.....	1 %	8 %	68 %	6 %	1 %	16 %
Skyltar / vägvisare längs leder .....	2 %	12 %	80 %	0 %	1 %	5 %
Informationstavlor om nationalparken.....	2 %	20 %	70 %	0 %	1 %	7 %

**7. Vad anser du om kvaliteten på vindskydd, leder, spänger etc. som finns i Tyresta nationalpark?**

	Mycket dåligt	Dålig	Acceptabel	Bra	Mycket bra	Vet ej
Vindskydd / raststugor .....	1 %	2 %	17 %	29 %	7 %	44 %
Markerade leder och stigar.....	0 %	1 %	18 %	50 %	24 %	7 %
Anlagda "vägar" för lättare vandring .....	0 %	3 %	18 %	50 %	22 %	8 %
Spänger.....	0 %	2 %	19 %	42 %	21 %	16 %
Skyltar / vägvisare längs leder .....	0 %	5 %	20 %	52 %	17 %	5 %
Informationstavlor om nationalparken.....	0 %	5 %	22 %	46 %	20 %	6 %

**8. Anser du att besöket i Tyresta nationalpark gav dig upplevelser av följande?**

	Nej, inte alls	Nej, inte mycket	Ja, något	Ja, mycket
Stillhet .....	0 %	3 %	27 %	69 %
Orörd och ren natur .....	0 %	2 %	23 %	75 %
Avskildhet från främmande människor .....	2 %	15 %	47 %	36 %
Storslagenhet.....	0 %	13 %	45 %	42 %
Vildmark .....	1 %	15 %	45 %	40 %
Utmaning.....	10 %	41 %	37 %	13 %
Avkoppling .....	0 %	7 %	19 %	74 %

**9a. Anser du att slitage, nedskräpning, buller och trängsel är ett problem i Tyresta nationalpark?**

	Nej, inte alls	Nej, inte mycket	Ja, något	Ja, mycket
Slitage (längs stigar, på rastplatser etc.).....	34 %	51 %	15 %	1 %
Nedskräpning .....	38 %	46 %	15 %	1 %
Buller .....	58 %	32 %	9 %	2 %
"Trängsel" (för många andra besökare) .....	44 %	45 %	10 %	1 %

**9b. Upplevde du några andra "problem" under ditt besök i Tyresta nationalpark?**

89 %            Nej  
11 %            Ja, ange vilka SE SPEC. DOKUMENT

---

**10. Hur upplevde du antalet andra personer du såg under besöket i Tyresta nationalpark?**

9 % För många      87 % Lagom      4 % För få

**11. Hur viktiga var nedanstående faktorer för dig när du valde att besöka Tyresta nationalpark?**

	Inte alls		Viktigt viktigt		Mycket viktigt
Att uppleva vacker natur .....	2 %	5 %	24 %	25 %	45 %
Att området ligger i närheten av min bostadsort .....	22 %	19 %	22 %	16 %	21 %
Att det finns bra kommunikationer till området.....	27 %	16 %	28 %	14 %	16 %
Att jag har vänner som bor i närheten av området.....	75 %	12 %	6 %	3 %	4 %
Att man möter många människor .....	74 %	16 %	7 %	1 %	2 %
Att området inte är nedskräpat .....	5 %	4 %	17 %	23 %	51 %
Att området är familjevänligt .....	18 %	12 %	28 %	22 %	20 %
Att man slipper trängas med andra .....	5 %	8 %	26 %	31 %	31 %
Att man upplever lugn och ro .....	2 %	2 %	12 %	29 %	55 %
Att det finns möjlighet till fiske.....	60 %	17 %	11 %	7 %	5 %
Att det finns markerade leder.....	4 %	7 %	30 %	29 %	31 %
Att området är nationalpark.....	6 %	12 %	22 %	25 %	36 %
Att uppleva vildmark.....	4 %	7 %	21 %	31 %	37 %

**12. Vad anser du bör göras för att utveckla Tyresta nationalpark för besökarna?**

	<b>Inte alls viktigt</b>		<b>Viktigt</b>		<b>Mycket viktigt</b>
Större utbud av aktiviteter .....	59 %	24 %	11 %	4 %	3 %
Mer barnanpassade aktiviteter .....	48 %	26 %	19 %	4 %	3 %
Bättre leder .....	31 %	34 %	25 %	6 %	4 %
Fler övernattningsmöjligheter.....	43 %	29 %	14 %	9 %	5 %
Större utbud av guideade turer .....	46 %	30 %	16 %	6 %	2 %
Större utbud av serveringar / kiosker .....	48 %	25 %	17 %	5 %	5 %

Annat, ange: Se spec. dokument

**13. Vilket år är du född?** 1960 medelvärde för födelse år

**14. Jag är...** 47 % Man 53 % Kvinna

**15. Ungefär hur ofta brukar du vistas ute i naturen på fritiden?**

23 % Mer än 3 gånger i veckan

25 % 2-3 gånger i veckan

29 % Ungefär en gång i veckan

13 % 2-3 gånger i månaden

10 % Högst en gång i månaden

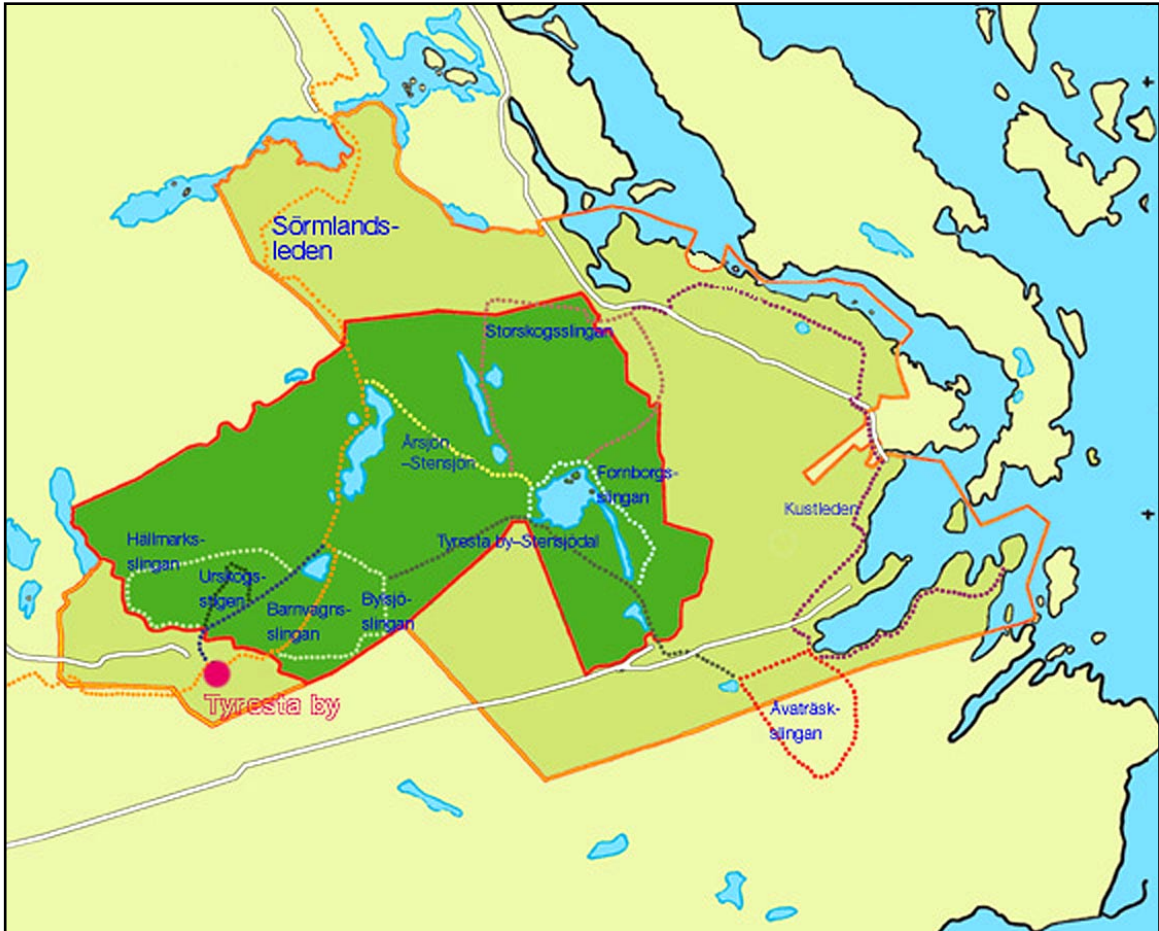
**16. Vilket postnummer har din bostadsadress:** \_\_\_\_\_ se spec. dokument

*Ett stort tack för din hjälp! Lämna den ifyllda enkäten till personalen på plats.*

Ansvarig för studien:

Peter Fredman. ETOUR / Mitthögskolan, 831 25 Östersund, [peter.fredman@etour.se](mailto:peter.fredman@etour.se) , 070-6670806

## Karta över Tyresta Nationalpark



*Källa: Stiftelsen Tyrestaskogen*