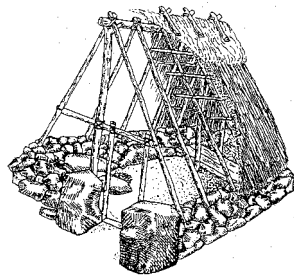


MARIA LANDIN och JOHAN RÖNNBY

södertörns
högskola
UNIVERSITY COLLEGE

Tomtningar i utskärgården från yngre järnåldern



Arkeologiska undersökningar på
Landsort, Torö socken, Södermanland

MARIA LANDIN OCH JOHAN RÖNNBY

Tomtningar i utskärgården från yngre järnåldern

Arkeologiska undersökningar på
Landsort, Torö sn, Södermanland

SÖDERTÖRNS HÖGSKOLA
Research Reports 6/2002
Huddinge 2003
ISSN 1403-5111
ISBN 91-89315-19-7

Innehåll

1. Inledning

2. Tomtningar, en forskningsöversikt

2.1 Definition

2.2 Tidigare forskning

2.3 Tolkningar av funktion

3. Landsort

3.1 Landhöjning och vegetation

3.2 Landsort och sjöfarten

3.3 Skriftliga uppgifter om fisket

3.4 Kulturmiljö och fornlämningar

4. Undersökningar

4.1 Själkroka

4.1.1 Undersökningsplatsen

4.1.2 Anläggningen

4.1.3 Fyndmaterialet.

4.1.4 Datering och träslagsanalys

4.1.5 Fosfatkartering och makrofossilanalys

4.2 Saltmarsklinten

4.2.1 Undersökningsplatsen

4.2.2 Anläggningen

4.2.3 Datering

4.3 Vallberget

4.3.1 Undersökningsplatsen

4.3.2 Anläggningen

4.3.3 Datering

5. Slutsatser

5.1 Tomtningarnas läge och funktion

5.2 Järnåldersfiske i utskärgården

Referenser

Bilagor

Koordinater för undersökningsplatserna

Deltagare

Fyndlista 1998

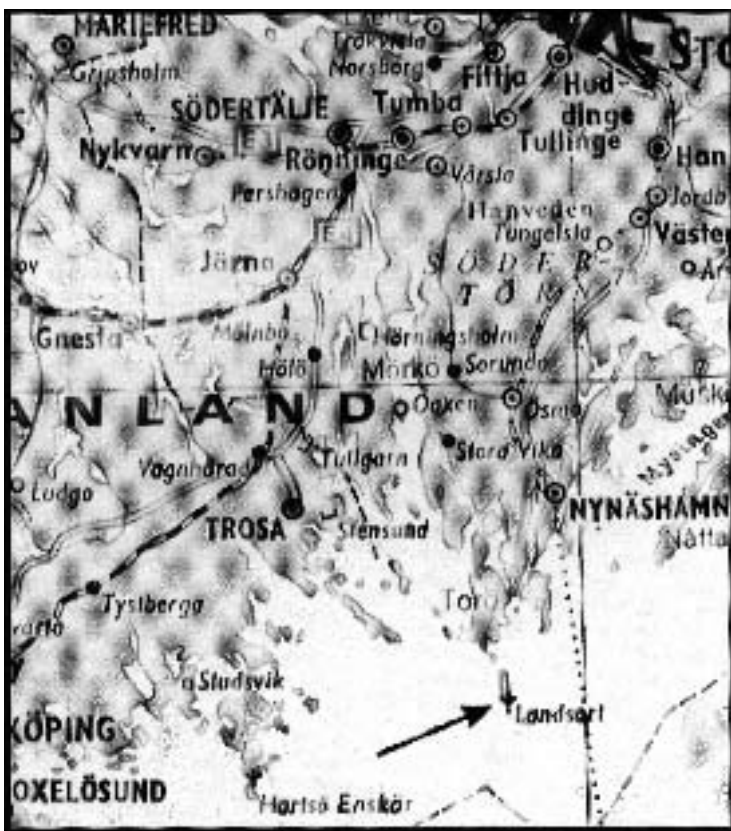


Fig. 1. Översiktskarta. Landsort längs ned på Södertörn.

1. Inledning

Som en del i ett forskningsarbete med syfte att studera det maritima kulturlandskapet på södra Södertörn har tre så kallade tomtningar från yngre järnåldern undersökts på ön Landsort (Öja) i Stockholms södra skärgård. De undersökta tomtningarna var innan undersökningen ej registrerade som fasta fornlämningar.

Fältarbete har bedrivits vid fyra olika tillfällen. I juni 1998 utfördes en utgrävning och dokumentation av en tomtning vid Själkroka (Raä 75) samt besiktningsdykningar i den angränsade vikarna Saltmar och Norra Själkroka. I augusti 1999 gjordes en fosfatkartering vid Själkroka och i augusti 2000 grävdes ett antal provgropar i denna tomtnings närhet. I augusti 2001 utfördes provtagning och dokumentation av en tomtning vid Vallberget (Raä 76) och av en tomtning vid Saltmarsklinten (Raä 77).

Ansvariga för undersökningen och rapportskrivningen har varit Maria Landin, Nynäshamns kommun och Johan Rönby Södertörns högskola. Övriga deltagare i forskningsarbetet har varit Björn Öberg, Landsort och Göran Ekberg, Sjöhistoriska museet samt Marcus Lindström, Niclas Björck, och Per Deckel från Södertörns högskola. Vid 1998 års utgrävning medverkade även ett tiotal studenter från fördjupningskursen i marinarkeologi vid Södertörns högskola (se bilaga).

Tillstånd för undersökningarna är givet till Södertörns högskola av Länsstyrelsen i Stockholms län 980515 dnr 2021-98-19870, 990715 dnr 2021-99-28854, 000814 dnr 2021-00-36913 och 010706 dnr 2021-01-27770.



Fig. 2. Dokumentation av tomtningen vid Själkroka.

2. Tomtningar, en forskningsöversikt

2.1 Definition

I äldre arkeologisk litteratur användes ofta ordet tomtning helt enkelt som en synonym till husgrund. Sedan 1974 så har dock termen använts i Riksantikvarieämbetets fornminnesregister som en benämning på en viss typ av byggnadslämningar.

Raä:s definition på en tomtning lyder enligt följande: ”En tomtning är en lämning efter en i maritim miljö strandbunden byggnad, som utgörs av stenvallar (stenmurar), vilka omger en eller flera stenröjda, plana eller svagt skålformade ytor. Ställvis så kan även jordfasta block eller bergsavsatser utgöra tomtningens begränsningar” (Norman 1995:44).

Den avgörande skillnaden mellan en tomtning och en ”vanlig” husgrund i skärgården bör enligt denna definition vara att man i tomtningen använt marken direkt som golv och stenarna har varit en del av själva väggkonstruktionen. En husgrund är då däremot rester av en byggnad som haft ett trägolv vilande på ett antal syllstenar. Någon anledning att lägga stor möda på att betona denna skillnad finns dock knappast. Särskilt inte med tanke på att ”vanliga” husgrunder och tomtningar ofta förekommer på samma platser och förmodligen många gånger haft samma praktiska funktion. Möjligtvis så kan tomtningarnas enklare konstruktion typologiskt indikera en högre ålder, även om undantag finns.

Tomtningar är idag kända från i princip hela svenska kusten. De korta sträckor där inga är registrerade kan för delar av Sydsverige kust förklaras utifrån topografin och för norra Upplands del förmodligen helt enkelt som en lucka inventeringsunderlaget (se Norman 1993:20, 30). Antalet registrerade tomtningar längs svenska kusten tomtningar är drygt 3500. Av dessa ligger drygt 1250 på ostkusten (Nielsen 1998:3).

2.2 Tidigare forskning

De första observationerna och undersökningarna av tomtningar skedde redan under 1800-talets andra hälft på västkusten. ”Stenringar” på Hvaler vid Oslofjorden finns omnämnda år 1868 och kort därefter omtalas liknande lämningar i Bohuslän. Den som först använde begreppet tomtning enligt den maritima definitionen ovan skall ha varit Ernst Hörman som på 1920-talet arbetade utanför Lysekil (se Norman 1993:20). Västkusten ”stenkretsar” har under lång tid också be-

handlats av Johan Petterson (Pettersson 1995). Nya arkeologiska undersökningar av tomtningar och andra skärgårdslämningar på västkusten har utförts av bland annat Viktor Svedberg (1990, pers komm).

I Blekinge skärgård utförde Carl Wibbling år 1892-93 undersökningar av tomtningar och fann i dem bland annat kolbitar, djurben och krukskärvor (Varenius 1977:70-74). En sammanfattade diskussion om fiskeläger vid Blekingeskusten är gjord av Ingemar Atterman (1977). Atterman har även undersökt medeltida tomtningar på Pillkaholmen utanför Ronneby (1980). Vid arkeologiska undersökningar på Inlängan i sydöstra Blekinge har fynd av keramik daterat vissa tomtningar till 1000-talet e.Kr (Björkquist 1990:165).

En sammanfattade diskussion om tomtningar baserad på i huvudsak Riksantikvarieämbetes fornlämningsinventering gjordes 1978 av Claes Varenius. Det mest omfattande arbetet om Östersjöns tomtningar och fisket i anslutning till som gjorts är dock Peter Normans avhandling ”Medeltida utskärsfiske” från 1993. Hela östersjökusten behandlas i hans studie men särskild vikt läggs i analysen på östra Smålands och Öland kuster.

Olika platser med tomtningar i Södermanland och Stockholms skärgård är, förutom översiktligt behandlade av Norman (1993:36-37), också analyserade i två uppsatser av Ylva Wickberg (1999, 2000).

År 1942 skrev Gustav Hallström om norrländska tomtningar. Han beskrev dem som firsidiga bostadslämningar belägna i klapperstensfält nära havet (Hallström 1942). En sammanfattning av äldre forskning rörande tomtningar längs Norrbottens och Västerbottenskust finns hos Nilson 1989. Under 1980- och 90-talen har de norrländska tomtningarna även undersökts och diskuterats inom ramen för forskningsprojektet ”Säljägarkulturer i det Bottniska området” (Broadbent 1988, 1989, 1991, Nilsson 1989). Tomtningarna i Norrland har under senare tid även behandlats av Inga Lindström och Lena Olofsson (1993) och av Lillian Rathje (2001). I den sistnämnda studien diskuteras skärgårdsförsörjningen och de sociala system som finns förknippade med detta näringsfång som en del av en regional västerbottnisk särart under yngre järnålder. Det gäller inte minst genderroller och den speciella arbetsfördelningen mellan män och kvinnor.

Mats Mogren har nyligen även diskuterat tomtningar och andra lämningar i Hälsinglands skärgård. Han ser en vikingatida säljaktperiod som under medeltiden övergår till en fas då skärgården dras in i den medeltida kungamaktens resurssutnyttjande (Mogren 2000:200-217).

2.3 Tolkningar av tomtningars funktion

Att de flesta tomtningarna har ett samband med fiske och jakt ute i skärgården är knappast något som finns skäl att betvivla. De ligger topografiskt i lägen valda med utgångspunkt från sådan verksamhet. Det finns även ofta ett direkt samband med andra typer av skärgårdsnäringslämningar som till exempel gistgårdar, labyrinter, bodgrunder och båtlänningar (se Norman 1995).

En generell tolkning av tomtningarnas mer specifika funktion är dock av två skäl knappast möjlig. För det första är tomtningarna, trots definitionen ovan, knappast bara en typ av lämning. Morfologiskt spänner de över allt från enkla stenkretsar lagda direkt på hållar, över gropliknade konstruktioner i klappersten till byggnader med ordentligt höga kallmurade väggar. Det är därför troligt att begreppet tomtningar rymmer såväl platser som varit ordentliga "bostäder" men även enklare hägnader och förvaringsplatser för fiskeutrustning. Vissa av anläggningarna har förmodligen även använts för förädling, exempelvis för trankokeri och rökning.

En generell tolkning är för det andra också omöjlig på grund av deras skiftande datering. Johan Pettersson har för de tomtningar han undersökt på västkusten betonat deras roll som tillfälliga övernattningsplatser belägna långt borta från den permanenta fiskebebyggelsen, men nära själva fiskeplatsen. Han daterar denna verksamhet till främst eftermedeltid, men sätter den inte i något direkt samband med västkustens sillfiskeperioder. Istället framhåller han vadfisket av makrill och gråsej under särskilda perioder på året. Många av de sentida tomtningarna och bodgrunderna längs ostkusten kan förmodligen ses i ett liknande funktionellt sammanhang. De har utgjort tillfälliga övernattningsplatser för den under historiskt tid kända skärgårdsbefolkningen och skärborgarna då de legat ute på fiske.

Försök att morfologiskt dela upp även tomtningarna i äldre och yngre former har gjort av bl a Claes Varenius (1978:131 jfr också Olofsson & Lindström 1990:8-9). Det mest karaktäristiska ålderskriteriet förefaller dock inte vara själva byggnadssättet utan snarare deras placering i landskapet. De äldre tomtningarna ligger mer spridda i mindre grupper på högre nivåer medan de yngre ligger närmare stranden tillhörande större grupper eller komplex av grupper.

Av särskilt intresse i denna studie är de vikingatida daterade tomtningar som finns längs ostkusten, allt från Blekinge till Västerbotten. Vem är det som står bakom dessa? Varifrån kommer dessa utskärsfiskare och jägare?

Arkeologerna Lars Ersgård och Anders Broberg har för Blekinge/Småland- re-

spektive Upplandskusten framhållit att den vikingatida befolkningen förmodligen hade en differentierad ekonomi. Fiske i utskären under vissa perioder kan varit ett sätt att komplettera den agrarnäringen (Ersgård 1991:331, Broberg 1990:108).

Noel Broadbent ser de norrländska tomtningarna med vikingatida dateringar som tillfälliga lägerplatser utnyttjade av en lokalkustbefolkning med differentierad ekonomi. Koncentrationen av tomtningar på samma ställen indikerar kollektiva jaktmetoder och en organisation i arbetslag om 12–20 personer (1988:157). En modell över hur olika byar på fastlandet har använt sig av olika tomtningskomplex har även gjorts (se Broadbent 2000:15–17).

Utifrån bland annat fyndmaterialet så har det ansetts som troligast att de norrländska tomtningarna främst bör ha fungerat som övernattningsställen vid höstjakt på vikarsäl med nät (Broadbent 1988:157, 1989:19). Utifrån tomtningsplatsernas placering i utskärgården så har det dock även framförts att det bör varit vid vår vinterjakt från isen som man verkligen hade användning av tomtningarna (Lindström & Olofsson 1993, se även diskussion hos Norman 1993:25–26).

Det kan dock självklart vara så att tomtningarna kunde användas under olika delar av året för olika typer av jakt, förutom för sälfångs även också vid fågeljakt, fiske och ägginsamling (jfr Broadbent 2000:14, Rathje 2001:204).

Peter Norman framhåller i sin avhandling tomtningarna och skärgårdsfisket främst som en del av ett medeltida samhälles framväxt. Befolkningsökning och städernas etablering med möjligheten att avyttra fisken på en marknad skall inneburit en expansion av utskärsfisket. Även stormansgrupperingars och med tiden frälsets och kronans intresse av att reglera och utnyttja en viktig resurs är enligt Norman en faktor i denna utveckling (jfr även Mogren 2000:200–217).

Enligt Norman så är detta nya utskärsfiske dock något som på sina håll börjar redan under 900-talet. Han nämner i sammanhanget sina dateringar av tomtningar till sen vikingatid i norra Kalmarsund och det faktum att handelsplatsen vid Köpingsvik etableras under denna tid (Norman 1993:178–185).

3. Landsort

3.1 Topografi och vegetation

Landsorts slätslipade klippor är Södertörnshalvöns sista utpost i syd. Så när som på några mindre kobbar och skär möter här den långsmala ön det öppna havet alldeles ensam. Ön är cirka fyra kilometer lång i nord-sydlig riktning och cirka 500 meter bred. Öns norra och södra delar är mycket kala och bergiga. Mellersta delen av ön består av en blöt sänka omgiven av två höjdryggar längs de två stränderna. Skyddad från vind av dessa klippor växer mitt på ön en tämligen artrik skog (jfr Karlsson 1998). Trädbeståndet domineras av al, men även björk, asp, oxel, ek, sälg och olika typer av buskvegetation växer här. Även enstaka granar och tallar förekommer.

Den maritima lövskogen har antagits vara en naturlig vegetationstyp i yttre kustbandet. En viss överensstämmelse med lövskogens uppkomst på vissa öar och spår av att människor under samma tid börjat utnyttja öarna har visserligen konstaterats, men detta har tolkats som ett indirekt samband. När skärgårdsöarna blivit tillräckligt stora för att lövskogen kunde etablera sig så har öarna också blivit intressanta att använda som en fodersresurs åt boskapen (se Karlsson 1998).

Landsorts klippkust är till stora delar brant och svår att angöra. Detta gäller särskilt den östra kusten. Ett fåtal naturliga hamnlägen finns dock (se karta). På norra västsidan ligger Skravleviken/Skutvik och mitt på öns västsidan ligger den grunda viken Saltmar. Ett idag nästan helt uppgrundat hamnläge finns vidare vid Bredmar på östsidan. Slutligen finns de två idag mest använda hamnarna i anslutning till bebyggelsen vid Storhamn, nämligen Västerhamn och Österhamn.

En helt avgörande roll för hur de naturgeografiska förhållandena på Landsort har förändrats över tiden har självklart landhöjningen och strandförskjutningen. Flera olika kurvor över detta förlopp finns publicerade över Stockholmstrakten (se t.ex. Åse 1984, Risberg 1991). Den generella utvecklingen är relativt känd, avvikelser finns dock när det gäller perioder då en stigande vattennivå varit större än den geologiska landhöjningen och därmed givit upphov till transgressionen. En sådan period inträffande tillexempel i slutet av järnåldern.

De allra högsta områdena på Landsort ligger drygt 20 meter över dagens havsytta. De rör sig om själva topparna på två olika höjdryggar, dels söder om Skravleviken, dels Helvetessklinten öster om Tomtslätten. Dessa två platser bör ha brutit

LANDSORT
ÖJA

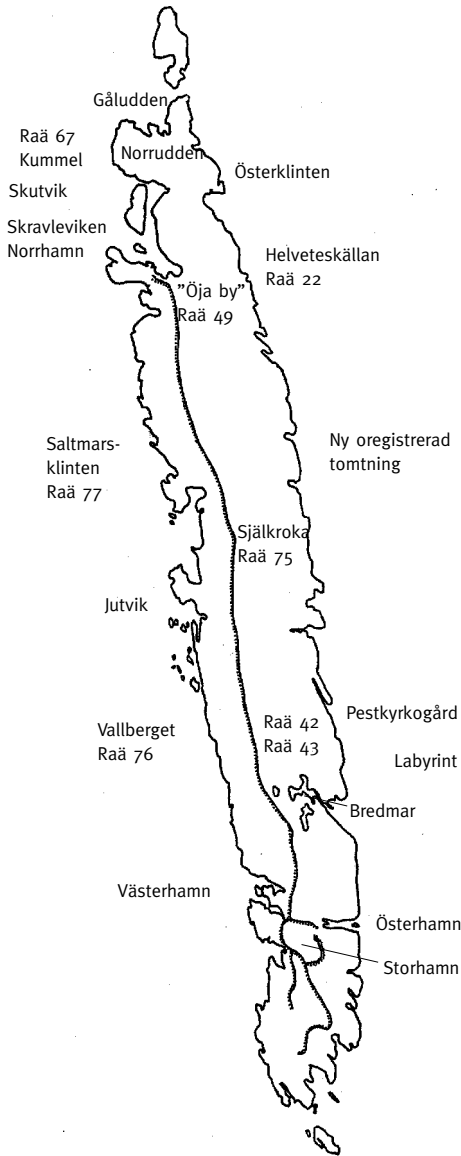
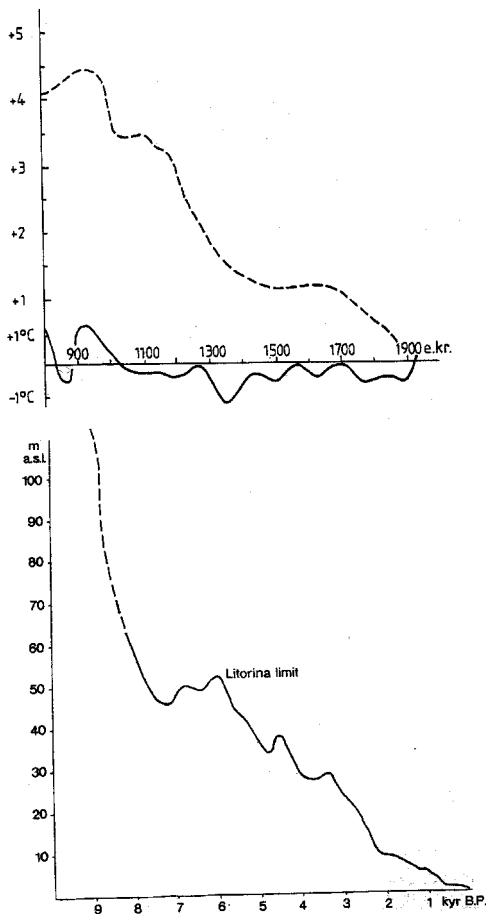


Fig. 3. Landsort med i texten nämnda platser och Raä nr. (Skala 1:30000)



Övre: Kurva framställd av Miller och Ödman för de senaste 1000 åren samt en klimatförändringskurva framställd av Dansgard (efter Norman 1993:63).

Undre: Kurva över de senaste 10 000 åren framställd av Miller (ur Risberg 1991:14).

Fig. 4. Strandförskjutningskurvor för Stockholmsområdet.

vattenytan som två utskärsgrynnor någon gång under andra hälften av bronsåldern.

I början av första årtusendet låg strandlinjen cirka 10 meter högre än idag. Det som skulle bli Landsort utgjordes då av en rad mindre små öar och skär. Någon större vegetation fanns förmodligen inte då på dessa kobbar. Förutom örter och blommor växte möjligtvis i svackorna och på läsidorna en och annan vindpinad oxel. Säl och sjöfågel bör dock varit talrika här ute och utgjorde nu en potentiell resurs för jakt.

I slutet av första årtusendet e. Kr. har strandlinjen i Landsortområdet be-

räknats legat mellan 4–5 meter över dagens nivå (Norman 1993:67). Många av de små kobbarna hade nu växt ihop och Landsort bestod av fyra större öar (se fig. 6). Då namnet Öja, det äldsta namnet på Landsort, helt enkelt är en gammal pluralform för ”ö” så är det möjligt dessa öar som åsyftas. Den största ön var en dryg kilometer lång och cirka 400 m bred. Öarna var också kuperade med skyddade gipar och svackor där en småvuxen skog kanske började få fäste.

3.2 Landsort och sjöfarten

Den i historisk tid kända bofasta befolkningen på Landsort/Öja har så gott som uteslutande bestått av människor som haft sin försörjning i anslutning till sjöfarten. Det har varit tullare, lotsar och fyrvaktare med familjer som bott på ön. Under 1900-talet har även militär varit förlagt på Landsort.

I ett dansk dokument från 1200-talet, det så kallade Valdemaritinariet, finns ett stort antal platser längs svenska kusten uppräknade. Vissa forskare har med anledning av dessa platsers läge och regelbundenheten i avstånd mellan dem föreslagit att dokumentet indikerar någon form av lotssystem. Kanske bemannat med i skärgården lokalt boende vägvisare (se diskussion i Flink m.fl. 1995). Flera platser i Landsortsområdet nämns i denna 1200-tals källa, bland annat Fifång, Revskär, Herrhamra och Viksten.

En mer konkret, om dock något osäker uppgift, om lotsar verksamma på Landsort gör gällande att Gustav Vasa den 10 mars år 1535 utsåg Anders Bertilsson till sin speciella lots på platsen. Till honom och hans avkomma ska då Öja kronohemman i Sorunda socken överlåtits ”emot skyldighet att styra och ledsaga kronans skepp och farkoster, såsom ock allt kofferdi”. År 1695, då den första svenska mönstringen av lotsar ägde rum, fanns på Landsort nio lotsar och fyra drängar under befäl av en lotsälderman (Landin & Öberg 1997:14-18).

Fyrningsverksamhet har bedrivits på Landsort åtminstone sedan 1640-talet. På 1680-talet uppfördes det fyrtorn av sten som fortfarande står på södra spetsen av ön. Fyren på Landsort var den första som byggdes i det dåtida Sverige.

Redan på 1600-talet opererade tulljakter i skärgården med uppgift att preja fartyg och undersöka laster och papper. Tullverksamheten i Landsortområdet förefaller i sitt äldsta skede huvudsakligen varit positionerad på Läckar söder om Herrhamra. Äldsta skriftliga beläggen för tullverksamhet här är från år 1719. En ”opsyningsman” på ”Landzoort” finns dock nämnd samma år. År 1877 flyttade tullstationen helt och hållet ut till Landsort (Öberg 1988:70-71, Landin & Öberg 1997:31).

Vid Läsakar låg även södra skärgårdens kanske mest välbesökta naturhamn. På grannön Ulvskär fanns en sjökrog och från 1800-talet finns ögonvittnesskildringar av hur ett drygt 30-tal stora segelskepp från hela norra Europa kunde ligga här och vänta på vind (Öberg 1988: 70-71, Roque 1998). Naturhamnen vid Ulvskär bör dock även tidigare varit en bra "väntplats". En intressant, om än svårtolkad, omständighet är att udden innanför naturhamnen kallas för Kungshamnsudd. I äldre forskning antogs namnet "kungshamn" indikera den vikingatida och tidigmedeltida ledungens samlingsplatser (se Schuck A 1959, jfr dock Linnskog 1997).

Att bo vid en kust innebär en risk i orostider och krig. Under de ryska galärerernas härjningar längs ostkusten sommaren 1719 brändes flera stugor på Öja ner. Många detaljer i dessa händelser har levt kvar i den muntliga traditionen. Några militära aktiviteter och ansatser till att uppföra försvarsanordningar förefaller dock inte gjorts på Landsort förrän i slutet av 1800-talet.

År 1897 etablerades en signalstation tillhörande marinen på Landsort. År 1933 tog man som en del i förstärkning av kustförsvaret ett beslut om att bygga ett så kallat medelsvårt batteri på södra ön. Under andra världskriget byggdes de militära anläggningarna ut och runt om på Landsort anlades befästningar, skyttevärn och motståndsnästen. Försvaret utförde så sent som 1974-78 omfattande arbeten på ön som producerande stora sprängstensmassor (Landin & Öberg 1997:76-77).

3.3 Skriftliga uppgifter om fisket vid ön

Att såväl kungamakten som frälset och olika privata stormän redan under tidig medeltid haft intresse av utskärsfisket finns flera skriftliga belägg för (se Norman 1993:79-80). Ägoförhållandena på Landsort i äldsta tider är emellertid tämligen oklara. Det har dock föreslagits att Landsort i mitten av 1400-talet kan ha tillhört gården Hammersta i Ösmo socken för att sedan skänkas till Strängnäs domkyrka (Öberg 1988:38-39). Ett indicium på en eventuell koppling till Hammersta är att det var riddaren Erengisl Nilsson som var ägare till nämnda gods i mitten av 1400-talet. Erengisl var i kung Karls namn den som stod bakom den första kända fiskestadgan på ostkusten, inrättad på Huvudskär år 1450. Riddaren kan mycket väl haft ett intresse av såväl Landsort som andra fiskeskär i omgivningarna. På 1400-talet är det också känt att Sten Sture d. ä. beskattade flera fiskelägen i Södermanland ytterskärgård (se Norman 1993:78-80).

År 1545 skall Gustav Vasa för det lukrativa fiskets skull skaffat sig äganderätten till Öja, Viksten och Gunnarstenarna. I sammanhanget nämns att dessa plat-

ser ”af ålder under Nynäs legat haffur” (Hedenstierna 1988:14). Uppgiften om att kungen tar över ön år 1545 stämmer inte helt med historien om Gustav Vasas donation till lotsen Anders Bertilssons. Om kungen kunde donera en gård redan på 1530-talet bör ön redan då tillhört Kronan kan man tycka. Axel Öberg anger också att kungen övertog ön från kyrkan redan år 1527 (Öberg 1983:39). Detaljerna i kungamaktens affärer med Öja får vara osagda. Att Gustav Vasa hade vissa intressen av ön, och fisket på platsen, verkar dock klart.

År 1700 är Öja fortfarande i Kronans ägo, men efter en del förvecklingar då bland annat Nynäs gård en period hade rätten till fisket på Öja, säljs ön förmodligen på 1760-talet till Fällnäs säteri. År 1839 köper dock Kronan åter tillbaks ön för att upplåtas åt lots och fyrapersonal (Öberg 1988:39-40).

För lotsarna och de andra stättjänstemännen var självklart fisket en viktig bibräring. De var dock långt ifrån de enda som fiskade runt ön. Under 1700- och 1800-talen så bedrev borgare från de närliggande städerna Tälje och Trosa skärfiske i bland annat Landsortsområdet. Det är till och med belagt att Blekingefiskare kom till Öja för att fiska lax under en period i slutet av 1800-talet (Öberg 1988:23-24, 41).

När Täljes och Trosas skärfiske först startade vet ingen. Båda städerna har en historia som går tillbaks till åtminstone sen vikingatid. I Trosas fall dock i första skedet på platsen för nuvarande Vagnhärad (Broberg 1979). Den första skriftliga uppgiften om Trosafiske vid Öja är i privilegier för staden utfärdade år 1454 då det slås fast att statsinnevånarna hade rätt att fiska i de kungliga allmeningsvattnen. Enligt Peter Norman kan utfärdandet av dessa privilegier ha sin grund i en konflikt mellan lokalt boende och andra utifrån kommande om vem som hade rätten till utskärsfiskeplatserna (Norman 1993:78).

Från 1543 finns det en lösryckt uppgift som berättar att Trosa i pastorattionde fått två fjärdingar saltad och inlagd strömming från Landsort. Platsen benämns då som fiskeläge. I stadens privilegiebrev från 1601 bekräftar Karl IX Trosabornas rätt att fiska vid Öja. I Johan Månsson sjöbok från mitten av 1600-talet nämns att det finns fiskelägen på södra delen av ön (Hedenstierna 1988, Norman 1993:36). När det år 1843 uppstod vissa dispyter med lotsarna om fiskerätten runt Öja skrev borgmästaren ett brev till lotsåldersmannen på Landsort. I det hävdar han att Trosfiskare bedrivit fiske ute på Landsort sedan ”urminnestider”. Trosas skärfiske på Landsort slutade på 1880-talet (Öberg 1988:40-41).

Tidiga och mycket intressanta uppgifter som speglar hur intensiv verksamheten förmodligen periodvis var ute på ön finns från åren 1557-59. I Gustav Vasa

räkenskaper för ”Kongl Majtz arff och egna fiskie” omtalas att Öja året 1559 räntade 23 tunnor strömming och 2 tunnor torsk. Bertil Hedenstierna har utifrån dessa siffror antagit att det bör ha varit cirka 85 båtar som fiskade ute vid Öja, varav en med en besättning på mellan 3-6 man (Hedenstierna 1988:14).

Enligt en upptecknad muntlig berättelse kom Trosaborgarna ut till Landsort runt Valborgstid. Med i båtarna var då ofta såväl hustru och barn och även en del djur. Man kappseglade över fjärdarna från Askö och när man kom fram till Öja tog man en välförtjänt hamnsup. Ordningen på platsen och den viktiga fördelningen av fiskeplatser sköttes av en vald hamnfogde. Det var främst strömming man fiskade, men även den del torsk fångades. Strömmingen skulle rensas, saltas in och förpackas i tunnor. Vid midsommar tog man en veckas uppehåll, men man lär sedan återvänt för sommarfisket som höll på in i september (Öberg 1988:181-183).

3.4 Kulturmiljö och fornlämningar

På den karta över ön som upprättades år 1839 i samband med ägoskiftet framgår vad som vad då var berg respektive, äng, vall och åker (se Landin & Öberg 1997:13). Av geologiska skäl så är det mycket få områden på ön som lämpar sig för jordbruk. Det mest agrart präglade området ligger vid det som idag är registrerat som ”Öja bys gamla tomt” (Raä 49). Under 1700-talet fanns här ett hushåll som periodvis inte hade anknytning till lotseriet utan försörjde sig på fiske och småjordbruk. Förutom vid ”Tomtslätten” finns några mindre täppor också inritade på södra delen av ön vid Storhamn.

Huvuddelen av den i historisk tid kända lotsbebyggelsen förefaller fram till början av 1800-talet legat på öns norra del. Ett stort antal husgrunder och andra bebyggelse lämningar kan idag iakttas på platsen. Under loppet av 1800-talet flyttade merparten av bebyggelsen till nuvarande läge på södra delen av ön vid Storhamn. Denna omlokalisering handlade förmodligen till stor del om sjöfartens nya rutten. De stora nya skeppen tog inte längre den trånga Herrhamraleden norr om ön utan seglade runt Öjas sydspets. Lotsarna skall då flyttat efter (muntlig upplysning Björn Öberg).

De äldsta landnings- och boplatserna på Öja har antagits legat relativt centralt på ön runt vikarna Saltmar och Bredmar. Här ligger också den idag äldsta kända begravningsplatsen (Raä 42). Kyrkogården är fyrkantigt 10 x 9 meter stor begränsad av en låg kallmurad stenmur. Dess ålder är okänd men sista belagda gravläggningen skedde här peståret 1710. Begravningen detta år gjordes med hänvisning

till ”storm och stankskäl” vilket indikerar att platsen slutat användas innan detta tillfälle. En tradition om ytterliggare en begravningsplats, äldre än Raä 42, finns också (muntligt Björn Öberg).

I anslutning till Bredmar finns en stenlabyrint av den typ som brukar sättas i samband med utskärsfiske (Raä 43). Ett stort antal risningar i form av bland annat kompassrosor och namn är funna på ön. Vissa av dessa är helt beviserligen från de senaste två hundra åren, men några kan vara av högre ålder, t. ex. Raä 50.

På norra delen av ön finns en stor jättegryta benämnd Helveteskällan (Raä 22). Platsen nämns redan 1672 i en ”rannsaking” gjord av prästen Anders Thornius. På botten av grytan hittades år 1908 då den länsdumpades bland annat öns enda medeltida myntfynd (se Öberg 1983:89). Det rör sig om en brakteat präglad i Visby mellan 1420–40 (ATA).

I Sjöhistoriska museets marinarkeologiska arkiv finns ett 40-tal förlisningar rapporterade vid Öja från början av 1700-talet fram till tidigt 1900-tal. Ett 15-tal skeppsvrak äldre än 100 år är kända och delvis dokumenterande vid öarna norr om Landsort. Bara vid den gamla sjökrogen vid Ulvskär finns inte mindre än nio vrak (se Roque 1998). Vid besiktningsdykningar i Saltmar och Skutviken 1998 observerades flera friliggande äldre skeppsdelar på bottenarna. Några systematiska undersökningar av botten runt Öja har ännu inte gjorts.

Relaterad till sjöfarten är även det sjömärke i form av det cirka en och en halv meter höga kummel som står på en höjd cirka 15 meter över havet på Öjas nordspets (Raä 67). Märket har varit en vägvisare för alla de båtar och skepp som använt sig av den trånga Herrhamraleden norr om Landsort.

Boplatserna, sjömärkena, landningsplatserna och de andra arkeologiska lämningarna på Landsort visar hur människor utifrån näringsfånget, sjöfarten och olika statsdirektiv organiserat sin tillvaro på ön. Bergrunden och havet dominerar dock den fysiska miljön här ute i kustbandet. Det är därför lätt att förledas tro att detta bara till en lite del är en kulturmiljö.

Den rika muntliga traditionen och ortnamnen på ön ger dock en annan bild (se Öberg 1988, Axell 1993). Minsta fiskegrund, sälkobbe eller fågelklippa har sitt eget särpräglade namn. Dessa namn berättar om jakt och fiske men också om skeppsförlisningar, främmande besökare och lokalsamhällets egen humor. I ett mänskligt perspektiv finns det därför knappast någon ren naturmiljö. I och med att människor verkar på en plats så blir minsta sten och skorr en del av dessa människors varseblivning. Miljön är inte en fysisk företeelse utan snarare något upplevt.



Fig. 5. Själkrokatomtningen efter röjning och avtorvning.

4. Undersökningarna

4.1 Själkroka (Raä 75)

4.1.1 Undersökningsplatsen

Fornlämningen ligger nästan mitt på Landsort cirka 50 meter öster om viken norra Själkroka.

Själ (ibland skäl) är den i skärgården vanligaste äldre benämningen på säl (Stahre 1986:200-202, Axell 1993:14). Förledet på namnet vittnar därför om att

platsen för tomtningen var ett ställe där sälen var talrik och där man förmodligen bedrev jakt. Efterledet –kroka är en i skärgården vanlig benämning på en mindre vik (Stahre 1986:115, Axell 1993:14). En muntlig tradition finns dock även på Landsort om att ”krok” också skulle kunna syfta på en gammal jaktmetod då man i grunda håll i berget stack ner speciellt tillverkade krokor som spetsade sälen då de drog sig tillbaks ner i sjön (muntlig uppgift Björn Öberg).

Den undersökta tomtningen var inte registrerad som fornlämning innan undersökningen. Lämningen har dock varit känd av lokalbefolkning och antagits vara av hög ålder. Axel Öberg nämner att det på denna plats skall ha funnits en gammal bosättning samt en saltsten, ”i form av en sån där urgröpt en där man krossade salt med en mindre sten” (Öberg 1988:114).

Tomtningen är belägen i en cirka 50 meter bred nord-sydlig dalgång. Marken sluttar mot norr ner mot Saltmaren. Tomtningen ligger idag på en nivå på cirka sex meter över havet. Alldeles väster om grunden reser sig en brant bergknalle som gett bra vindskydd. Runt grunden finns berg i dagen och hållmark, bevuxen med tuvor av ljung, slånbar, nypon och mindre träd.

4.1.2 Anläggningen

Tomtningen är 6 x 4 meter stor (N-S) och var innan undersökningen bevuxen med ljung, vitmossa, slån, nypon och rönn. Den bestod av tre väggar, varav den södra och den norra var uppbyggda av 0,4–1,5 m stora stenar i enkla rader. Den östra väggen hade i sin södra del tre stycken ca 0,5 m stora stenar och i sin norra del 0,2–0,3 m stora stenar. Ungefär mitt på denna sida fanns ett mellanrum mellan stenarna där berg gick i dagen. Detta är troligen platsen för ingången i tomtningen. Den branta bergknalle som finns alldeles väster om anläggningen har utgjort den bakre väggen i konstruktionen.

Efter avtorvning och inledande rensning framkom i princip direkt under torven ett mörkfärgat jordlager. Området söder om mittprofilen verkade vara rensat på småsten. Området norr om profilen innehöll ganska mycket småsten, en del av dem var skörbrända.

I det första skedet av utgrävningen gick det inte att urskilja några egentliga konstruktioner. Mitt i anläggningen låg dock en ansamling flata stenar. De flata stenarna visade sig vila på ett fundament av mindre stenar. Möjligen har stenarna utgjort underlag för en stolpe. Norr om den eventuella platsen för stolpen fanns ytterliggare en koncentration av mindre stenar.

Alldeles öster om ansamlingen av flata stenar i centrum av anläggningen

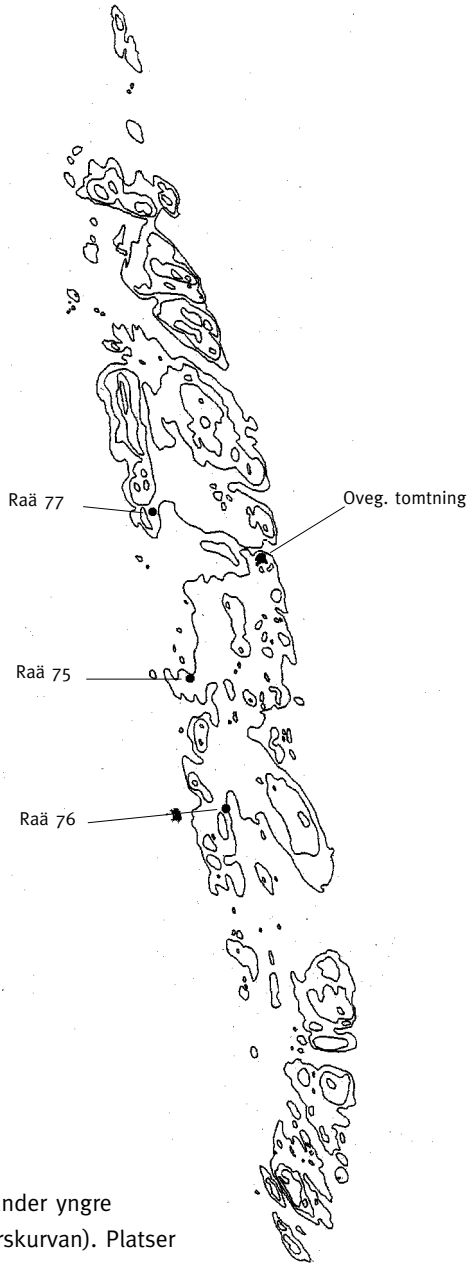


Fig. 6. Landsort under yngre järnålder (5-meterskurvan). Platser för idag kända tomtningar.

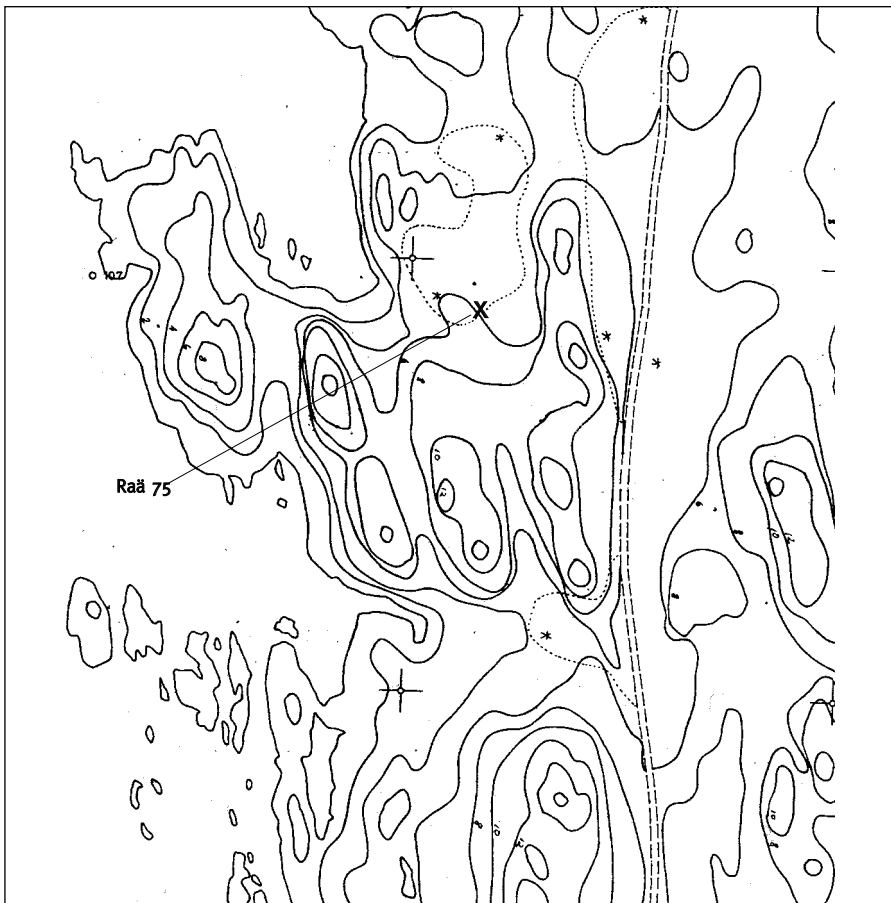


Fig. 7. Raä 75:s placering i landskapet, tvåmetersekvidistans. Skala 1:7000.

framkom en mörkfärgning. I denna mörkfärgning fanns även ett flertal kolbitar. Förmodligen rör det sig om rester av en mindre härd. Någon avgränsning av härdens med tex en stenring fanns inte (jfr Broadbent 1988:11). I anslutning till härdens påträffades ett antal spridda små brända benfragment.

Vid fortsatt grävning påträffades även en mörkfärgning i södra delen. Mörkfärgningen utgjordes av en nedgrävning, ca 0,6 m i diam och ca 0,15 m dj. Fyllningen utgjordes av jordblandad sand/grus. Möjligtvis kan det vara frågan om någon form av förvaringsgrop.

I den norra halvan av grunden framkom en ganska tät stenpackning av min-

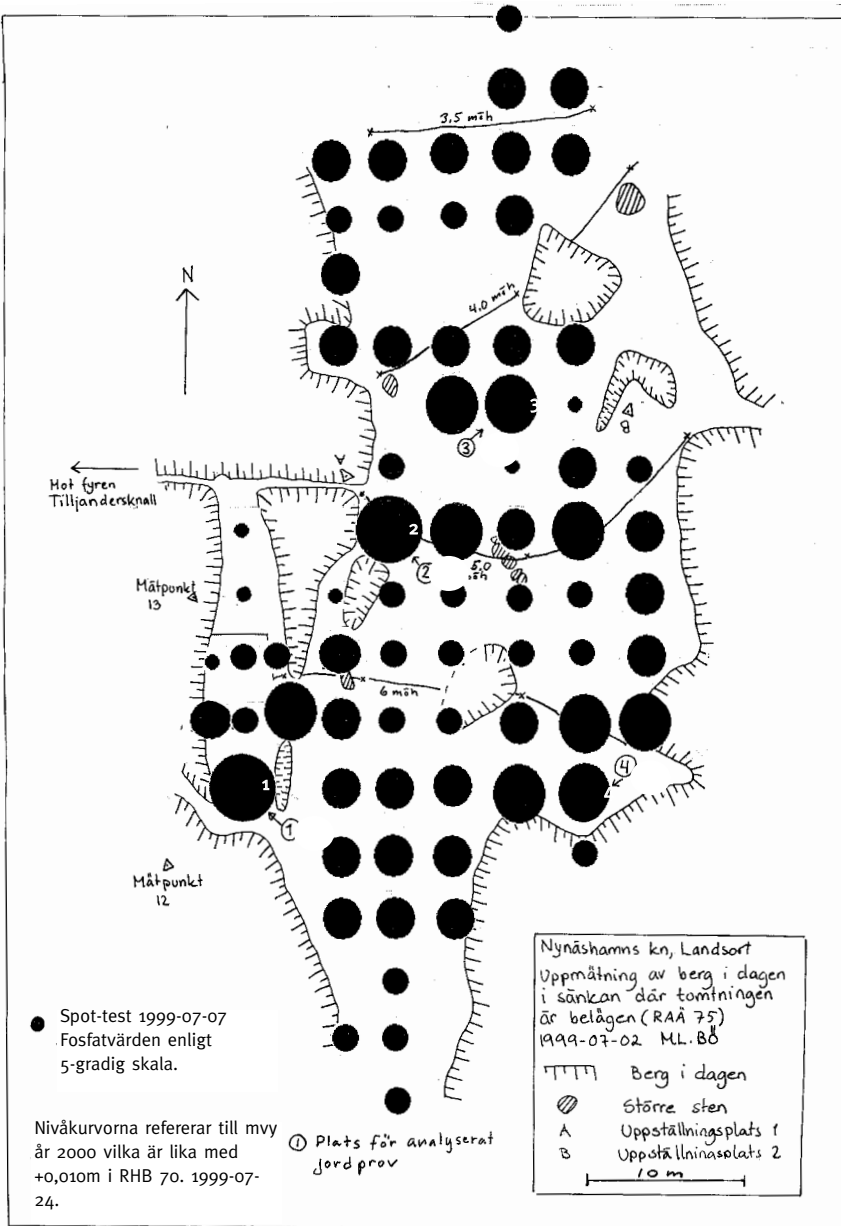


Fig. 8. Fosfatkartering av Raä 75 närområde.

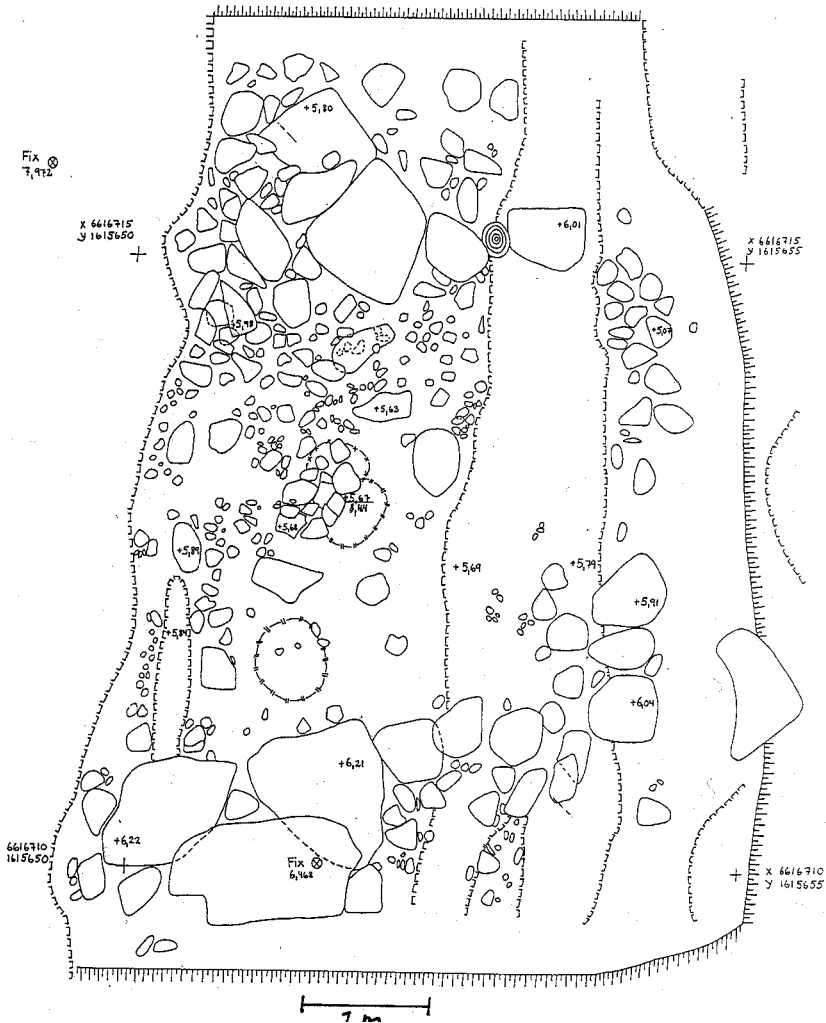


Fig. 9. Planritning av Själkrokatomtningen (Raä 75).

dre stenar. Eftersom husgrunden låg i en svag sluttning kan man tänka sig att packningen utgjort någon form av dränering.

Efter avslutad undersökning återställdes tomtningen genom att sten och jord återfördes samt att torven lades tillbaka.

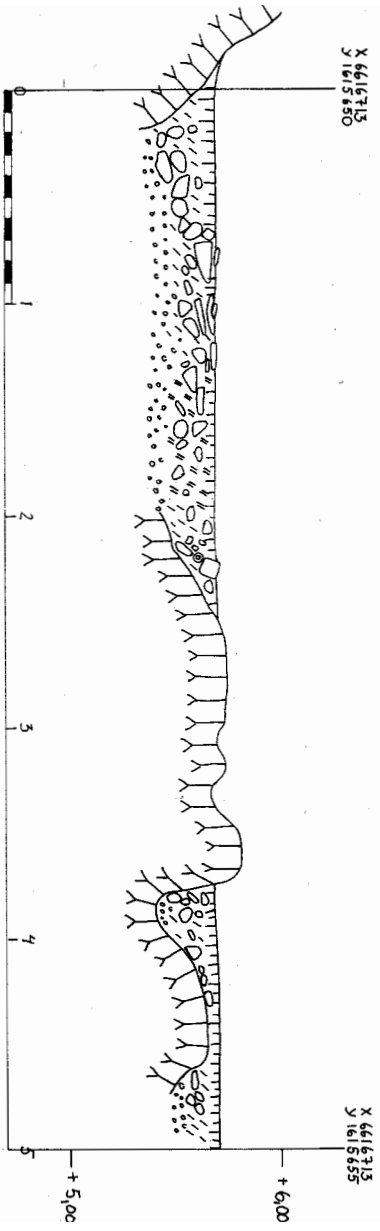


Fig. 10. Sektionsritning genom Raå 75.

4.1.3 Fyndmaterialet

På den cirka 24 kvadratmeter stora ytan hittades tre mycket enkla brynstenar, varav en förmodligen är ett nålbryne. Sex olika fragment av eldslagningsflinta påträffades även.

De sammanlagd fem bitarna brända ben visade sig vid osteologisk analys vara för små för att med säkerhet kunna artbestämma (Sten 2000).

Det arkeobotaniska materialet inskränkte sig till en bit av ett hasselnötskal samt en slånbärs kärna (muntlig uppgift Håkan Ranheden, Raä-UV)

4.1.4 Datering och träslagsanalys

Tre olika prover har C14-daterats från platsen:

- Träkolsprov från härden i tomtningen (F28). Vedartsbestämd till ek (Ulf Strucke Raä-UV) Provet gav dateringen BP 1145+-25 (Grn-24329) Kalibrerat ligger provet mellan 873–978 e Kr (2 sigma)
- Träkolsprov från härden i tomtningen (F33). Vedartsbestämd till hassel (Ulf Strucke Raä-UV) Provet gav dateringen BP 990+-70 (Ua-14861) Kalibrerat ligger provet mellan 890–1220 e Kr (2 sigma).
- Träkolsprov från mörkfärgning med hög fosfathalt cirka 20 meter öst om tomtningen (provruta 4). Provet gav datering BP 1285+-60 (Ua-17501). Kalibrerat ligger provet mellan 650–890 e Kr (2 sigma).

4.1.5 Fosfatkartering och miljöarkeologisk analys

Med syfte att undersöka eventuella spår av aktivitet i tomtningen närområde utfördes en enkel fosfatkartering (spot-test) av hela den lilla dalgången öster om tomtningen (se fig. 8). Områden med något högre fosfatvärden fanns i direkt anslutning till tomtningen (nr 1), 20 meter rakt öster om tomtningen (nr 4), mitt i dalgången i anslutning till en möjligtvis anlagd stenrad (nr 2) samt i anslutning till vad som idag är fyra meters nivån över havsytan (nr 3).

Provrutor, 1 x 1 meter stora och cirka 0,3 meter djupa, grävdes i samtliga dessa fyra områden. Jorden bestod under torvlagret av grovkorning svallad morän avgränsad nedåt i alla rutor utom nr 3 av berggrunden. I ruta nr 4 var morängruset mer mörkfärgat och i denna ruta påträffades djup av cirka 0,2 meter under torven spridda kolbitar (se datering ovan Ua-17501).

Jorden från de fyra provruterna har analyserats avseende markkemi av Miljöarkeologiskt laboratorium i Umeå. Resultaten av detta indikerar skillnader mellan de olika platsernas användning. Prov nr 2 och 3 visar ingen nämnvärd kulturpå-

verkan. Prov nr 1 och 4 visar emellertid att det eldats på dessa platser. Prov nr 4 har även jämfört med de övriga en förhöjd fosfathalt vilket kan indikera någon form av hushållskiviet, typ slakt eller matlagning. I prov nr 4 fanns även rester av förkolande frön från hassel och mälla (Olofsson 2001).



Fig. 11. Tomtningarna vid Vallberget (Raä 76).

4.2 Vallberget (Raä 76)

4.2.1 Undersökningsplatsen

Platsen består av en svag östsluttning nedanför berghällar mot ett sankområde.. Vegetationen består av gräs, ormbunkar och enstaka enar. Anläggningen ligger cirka 15 meter väster om en mindre körväg. Tomtningen ligger cirka 6 meter över dagens havs nivå och sankmarken som ligger under 5 meters nivån bör utgöra rester av en större mot norr gående vik utgående från dagens Bredmar.

4.2.2 Anläggningen

Tomtningen är närmast rektangulär, 6 x 4 meter stor (N-S). Väggarna är av stenblock, 0,5–1,0 meter stora delvis i flera lager. I norra partiet finns en tät stenpackning 2,0 x 2,0 meter stor av 0,3–0,5 meter stora stenar. 15 meter nordost om denna anläggning finns ytterligare en tomtning, 4 x 4 meter stor med väggar av

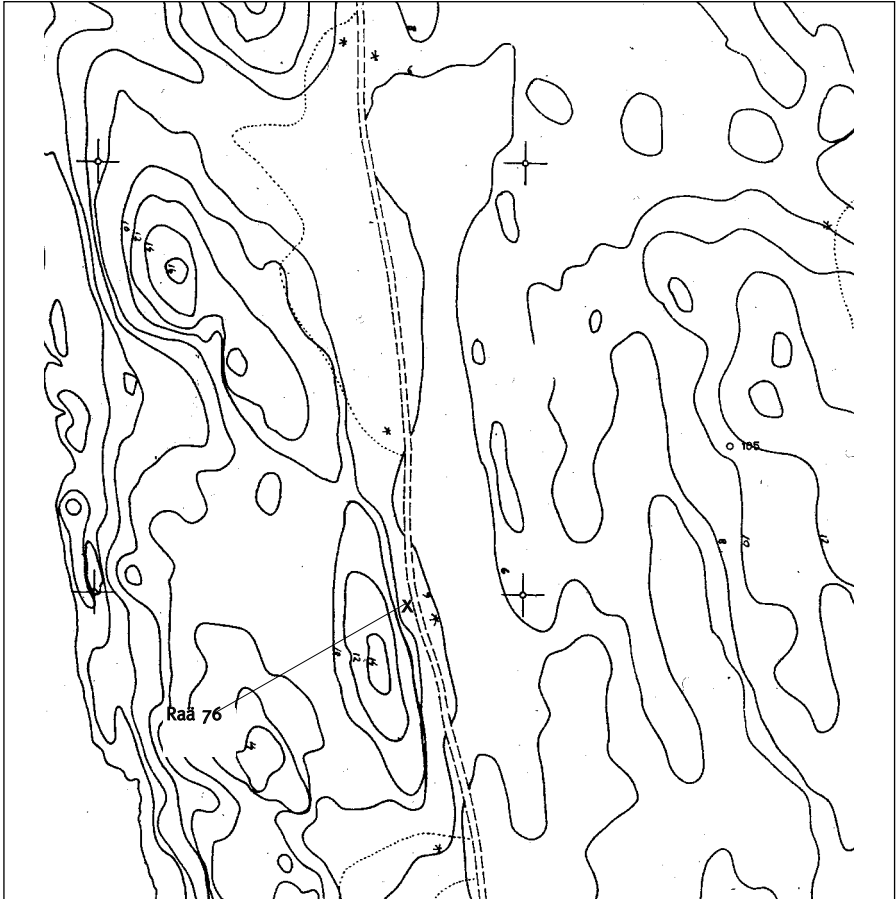


Fig. 12. Tomtningarnas (Raä 76) plats i landskapet. Tvåmetersekvidistans. Skala 1:7000.

0,3–0,7 meter stora stenar. Spridda större stenar finns även inne i denna anläggning.

Den utförda undersökningen inskränkte sig till grävandet av en provgrop i den först nämnda anläggningen södra del. Huvudsyftet var att insamla kol för dateringsanalys. Provgropen var 0,5 x 0,5 meter stor och 0,2 meter djup. Omedelbart under det cirka 0,1 meter tjocka torvlagret fanns i moränsanden ett otydligt kulturlager. I lagret framkom spridda spridda brända benfragment samt små kolbitar. På 0,21 meters djup avgränsades lagret av fast berg. Några små kolbitar insamlades i botten på gropen för C 14-analys.

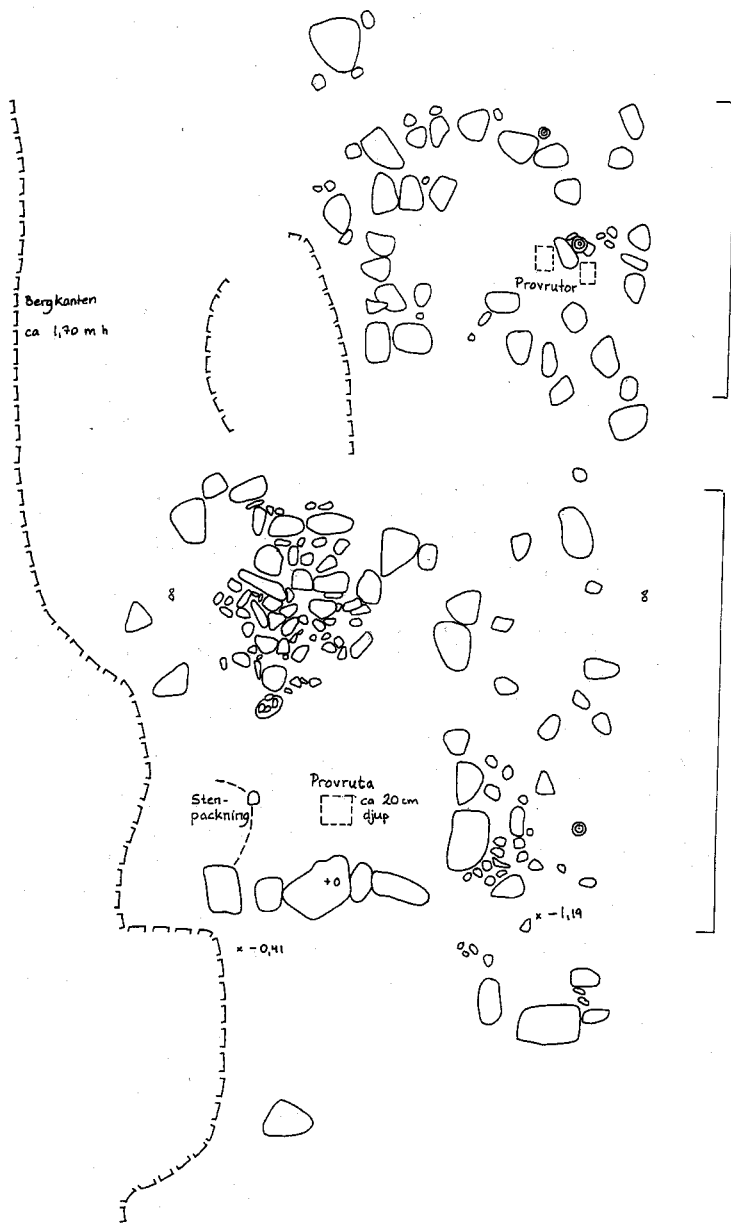


Fig. 13. Plan över tomtingarna vid Vallberget (Raä 76), skala 1:180. Uppmätt maj 2001. M. Landin, B. Öberg. Provgropar juni 2001.

4.2.3 Datering

Datering av kolfragmenten från provgroppen gav resultatet BP 1335 \pm 65 (Ua-18136). Kalibrerat ger det en möjlig datering mellan 590–880 e.Kr.



Fig. 14. Tomtningarna på Saltmarsklinten (Raä77).

4.3 Saltmarsklinten (Raä 77)

4.3.1 Undersökningsplatsen

Anläggningen ligger norr om viken Saltmar på en cirka 50 x 50 meter stor platå på ostsidan av en bergshöjd. Platån ligger idag cirka 7 meter över havet. Terrängen utgörs av hållmark bevuxen med gräs samt snår av nypon och krypenar. Öster om platån sluttar marken ned mot dagens 5 meters höjdkurva och vad som tidigare bör varit en mot norr gående skyddad vik. Denna vik hade i sin tur förbindelse med vad som bör varit ett smalt sund tvärsöver ön (se fig. 6).

Vid undersökningen upptäcktes i sluttningen ner mot ”viken” cirka 30 meter öster om den undersökta anläggningen ett femtal nya tomtningar. En dokumentation av dessa var ej möjlig vid undersökningstillfället utan en omfattande röjning på platsen. Typmässigt så verkar dock dessa påminna om den undersökta tomtningen vid Själkroka. Ytterligare tomtningar kan också finnas i snåren söder om den undersökta anläggningen ned mot Saltmar.

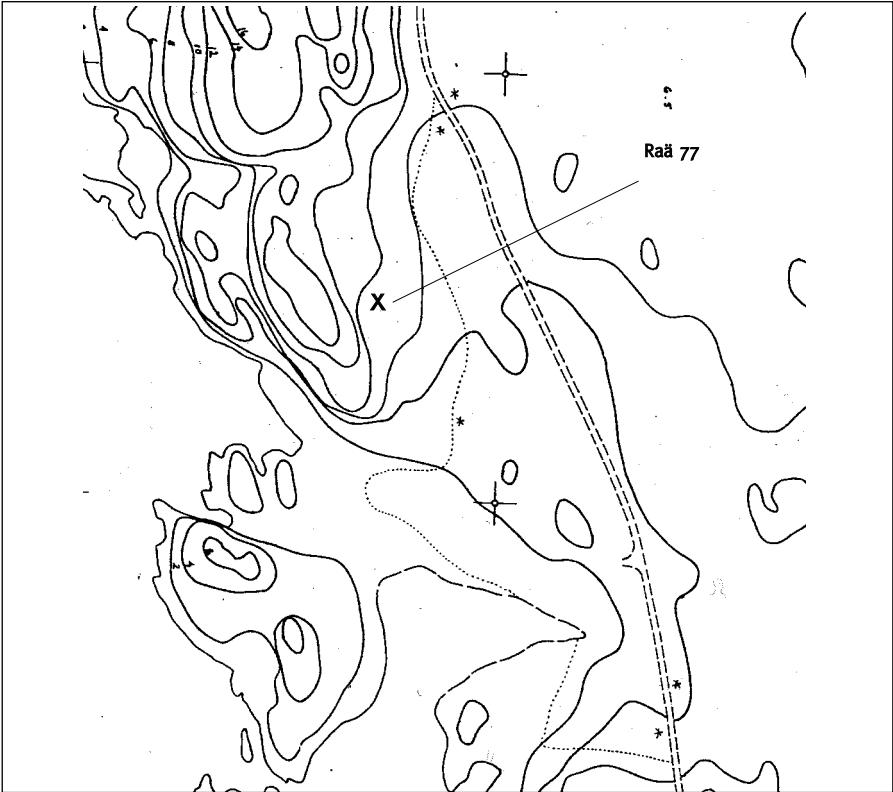


Fig. 15. Platsen för Saltmarsklinttomtningarna (Raä 77). Tvåmetersekvidistans. Skala 1:7000.

4.3.2 Anläggningen

Anläggningen består av en rund stenrets, cirka 4 meter i diameter. Stenarna är mellan 0,4–1,0 meter stora lagda i ett enda lager med ett avstånd om cirka 0,2 mellan varje sten. På norra sidan om stenretsen finns en 1,5 x 1,5 meter stor stenpackning av 0,1–0,3 meter stora stenar.

Omedelbart söder om denna anläggning finns ytterliggare en stenrets även den 4 meter i diameter byggd på liknande sätt.

Den utförda undersökningen inskränkte sig till grävandet av en provgrop i anläggningens norra del. Huvudsyftet var att insamla kol för dateringsanalys. Provgropen var 0,5 x 0,5 meter stor och 0,25 meter djup. Omedelbart under torven fanns i den grova moränsanden ett svagt mörkfärgat kulturlager med ett 20-tal

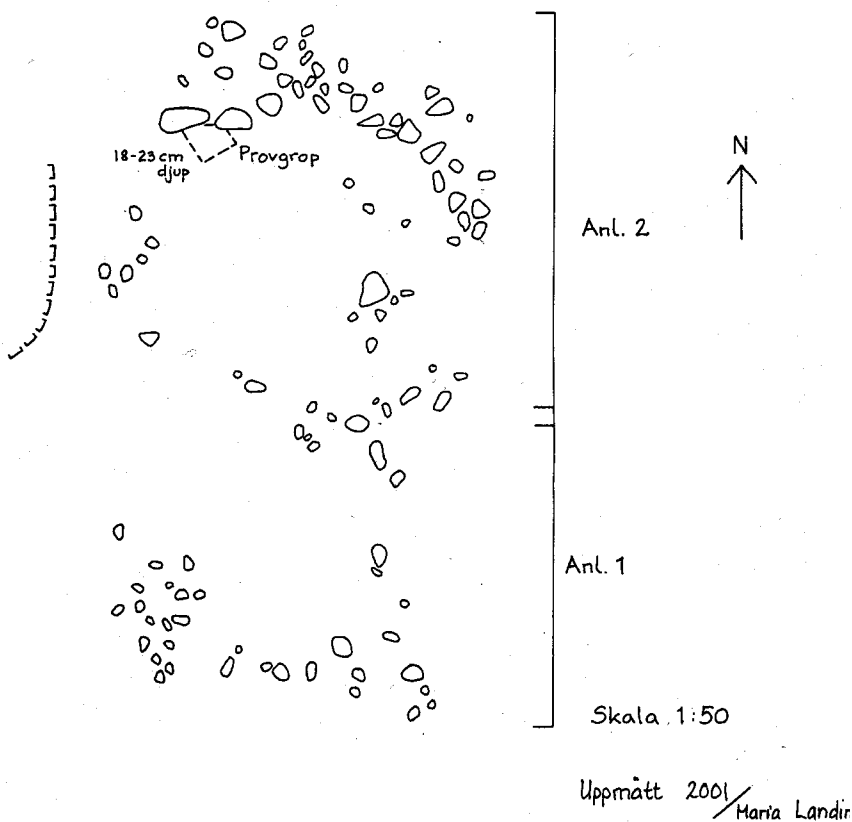


Fig. 16. Planskiss över Saltmarstomtningarna. (Raä 77).

spridda brända benfragment samt enstaka små kolbitar. På 0,15 meters djup bestod marken av ett lager av 0,03–0,10 meter stora stenar av vilka vissa var svartfärgade. Under stenarna kunde ingen kulturpåverkan observeras i moränen.

4.3.3 Datering

Datering av kolfragmenten från provgropen gav resultatet BP 1415 \pm 65 (Ua-18135). Kalibrerat ger det en möjlig datering mellan 460–780 e.Kr.

5. Slutsatser

5.1 Tomtningarnas läge och funktion

Den utgrävda tomtningen vid Själkroka är rester av en enkel byggnad som uppförs i direkt anslutning till en bergvägg. Härden mitt i anläggningen visar att grunden fungerat som bostad och inte enbart varit en förrådsbod.

Inga spår efter takkonstruktion kunde hittas vid grävningen. Hur denna var konstruerade på tomtningar av denna typ är osäkert. Johan Petersson visar i sin bok om stenringar på västkusten hur man i historisk tid övernattat i tomtningar under ett utspänt segel. Tänker man sig en liknande lösning vid Själkroka bör man ha utnyttjat väggarnas stenrader och den västra bergknallen som stöd. För att hålla upp seglet i mitten har man i så fall kunnat använda en stolpe som stått på de flata stenarna mitt på golvet.

Att konstruera en låg kallmurad stenvägg för att spänna upp en segelduk över förefaller dock som en ganska märklig lösning. Ett segeldukstält med mittstolpe borde fungera bättre utan en låg stenvägg. Platsen rakt nedanför bergväggen i den långsamt mot norr sluttande backen bör också kunna vara en relativt blöt och fuktig plats under sommarhalvåret.

Rimligt är därför att anta att platsen främst utnyttjades under det kalla halvåret, kanske som övernattningställe vid jakt på säl vid iskanten. Väggsstenarna var i så fall där för att bära upp ett lågt men tyngre tak av trä, torv eller mossa som isolerade mot kylan. Att sådana byggnader kan ge gott skydd till och med för övervintring i ett arktiskt klimat finns exempel på bland annat från Svalbard (se tex Chochorowski & Jesinski 1990). Som nämndes inledningsvis finns det en diskussion när det gäller de norrländska tomtningarna avseende om de främst användes under hösten eller vårvintern. Fyndmaterialet vid Själkroka ger i detta avseende inget klart besked.

Själkrokatomtningens läge är mycket skyddat, i lä för de flesta vindar. I och med landhöjningen har tomtningen kommit att ligga relativt långt från vattnet, men tidigare måste vattnet ha gått upp nordost om tomtningen och bildat en liten vik här. Tomtningen låg då i mer eller mindre i direkt anslutning till strandkanten. Fosfatanalysen samt kolfyndet i sluttningen indikerar att hela den lilla dalgången var utnyttjad som aktivitetsyta. Kanske för sälslakt och fiskrensning.

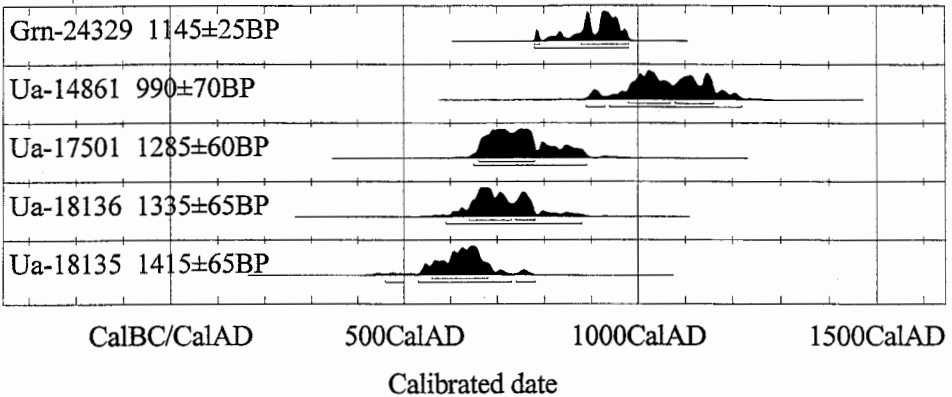


Fig. 17. Kalibrering av dateringar från de undersökta tomtningarna. (ref. Stuiver et al. 1998).

Knappt hundra meter norr och väster om den lilla skyddade dällden hade man emellertid öppna havet, med säklippor och på vintern förmodligen också iskan- ten ut mot fritt djupt vatten.

De två tomtningarna vid Vallberget påminner till sin konstruktion om tomtningen vid Själkroka även om dessa inte har ett lika markant läge vid en skydd- dande bergvägg. Placeringen längs in i den forntida vik som måste gått mot norr från nuvarande Bredmar är synnerligen väl vald för att få skydd från såväl vind som vågor. Samtidigt hade man i princip direktkontakt med det öppna havet och eventuella säklippor rakt västerut från anläggningarna. Kolbitarna och benfrag- menten indikerar att även denna plats användes för någon form av boende under längre eller kortare perioder.

Muntlig tradition gör gällande att det ska finnas flera tomtningar i anslutning till 5-meterskurvan, bland annat öster om den gamla viken (muntl uppg Björn Öberg). Det förefaller också troligt att vissa anläggningar kan förstörts i samband av byggandet av den nuvarande körvägen. Sten från tomtningar kan använts som utfyllnad till vägen.

De två tomtningarna/stenkretsarna nedanför Saltmarklinten är till sin typ av ett annat slag än de andra undersökta anläggningarna. Någon uppbyggt vägg- eller takkonstruktion verkar inte ha funnits på dessa. De glest lagda stenarna verkar

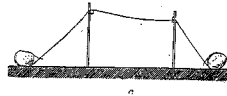
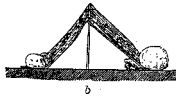
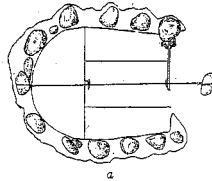
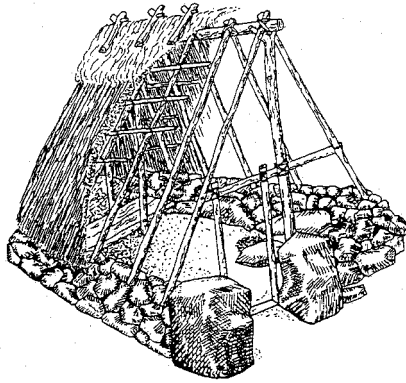


Fig. 18. Övre: Rekonstruktion av en tomtning av Atterman (1980:III). Under: Plan och sektion av tält från Pond Bay (Boas 1888:553. Efter Nillson 1989.

snarare ha haft funktion att hålla ett tillfälligt tak av förslagsvis segelduk på plats. Om den uppbyggda stenpackningen i anläggningens norra parti är en eldstad indikeras dock någon form av boendefunktion.

Av intresse för en tolkning av stenkretsarnas funktion är självfallet också deras relation till de observerade tomtningarna i sluttningen öster om de två anläggningarna. Är skillnaden i konstruktion en fråga om olika perioder där de enkelt anlagda stenkretsarna är äldre än de mer kraftigt byggda tomtningarna? Vilket möjligtvis svagt indikeras av C-14 dateringarna. Eller tillhör de samma komplex och hade helt enkelt olika funktioner? Kanske användes under olika tider om året? Platsen för anläggningarna vid Saltmarklinten är även den synnerligen väl vald i anslutning till den ovan nämnda gamla viken och sundet tvärs över ön.



Fig. 19. "Rekonstruktion" vid en häftig regnskur.

Det gamla sundets strategiska betydelse vid val av lägerplats understryks också av förekomsten av ytterliggare en tomtning på södra sidan av sundet innanför södra Lindvik. Tomtningen som alltså ligger på östra sidan av ön är cirka 5 x 4 meter stor och påminner i form och karaktär om lämningarna vid Vallberget och Själkroka. En förhistorisk datering även av denna tomtning är därför mycket trolig (se fig. 6).

5.2 Järnåldersfiske och jakt i utskärgården

Landsort är långt ifrån den enda ön i Södermanlandsskärgård där man i historisk tid bedrivit en intensiv fiske- och jaktverksamhet. Lämningar av tomtningar och bodar finns direkt öster om Landsort på Gunnarstenarna, Viksten och Bodskär. Rester av fiskeläger finns även sydväst om Landsort på bland annat Hamnskär och Enskär. Samtliga dessa platser är oundersökta arkeologiskt, men det är rimligt att anta att merparten av de idag synliga lämningarna på dessa öar ett resultat av det intensiva historiskt kända fisket i området.

Att samtliga de tre undersökta tomtningarna på Landsort förefaller ha en datering till järnålders andra hälft är därför något oväntat men mycket intressant. Analyserna tyder på att verksamheten ute på Landsort kan dateras åtminstone till

början av 600-talet. Själkrokatomtningen kan möjligtvis utifrån C 14-resultatet även använts under tidig medeltid. Avsaknaden av alla former av medeltida eller postmedeletida fynd tyder dock på att platsen inte använts efter förhistorisk tid.

Den postmedeltida bebyggelsen på Landsort har i huvudsak varit lokaliserad till norra delen av ön samt till platsen för nuvarande samhället vid Storhamn. Var den förmodade medeltida fiskebebyggelsen låg är som framgår av ovan inte känt. Förmodligen var den dock i huvudsak lokaliserad i anslutning till Bredmarviken som då utgjorde ön bästa hamnläge för fiskebaserad verksamhet. Även vid Saltmar fanns dock en viss bebyggelse som lär försvunnit i samband med pesten 1710.

De undersökta tomtningarna tillhör en period av aktivitet på Landsort innan det mer eller mindre historiskt kända skärfisket på ön startade. De likartade tomtningar som observerats i anslutning till de undersökta lämningarna indikerar att detta var en aktivitet som sysselsatte en relativt stor grupp människor. Fortsatta specialinventeringar på Landsort av liknande lägen strax över 5-meters kurvan skulle förmodligen också utöka antalet anläggningar av denna typ på ön.

Konstaterandet av en hittills okänt intensiv jakt- och skärfiskeaktivitet på Landsort under vendel- och vikingatid väcker frågor om denna verksamhets sociala- och ekonomiska bakgrund. Var skärgården under denna tid ett område som inte bara geografiskt utan även socialt var frikopplat från de agrart präglade byggena? Ett landskaprum dit fastlandets organisatoriska strukturer i anslutning till gårdar och ätter inte nådde?

Det man emellertid vet om skärfiske från historisk tid är att såväl rätt till fiskeplatser som livet ute på skäret var relativt väl organiserat och reglerat. På ostkusten har också fiskerätter oftast varit kopplat till markägandet. Redan under medeltiden förefaller även fiske och jakt i skärgården varit något som samhällets makthavare hade intresse av att utnyttja och kontrollera (se Lövgren 1994, Norman 1993:72ff).

Kan man anta att detta även gällt fisket och jakten i ytterskärgården under yngre järnåldern? Vem skulle i så fall i slutet av första årtusendet kunna vara den som stod bakom en sådan verksamhet? Vilken koppling har i så fall verksamheten på Landsort med södra Södertörns gårdar och järnåldersbygder (jfr Broadbents modell 2000:15–17).

Landort ligger perifert i förhållande till den idag kända järnåldersbebyggelsen. Det närmaste traditionella järnåldersgravfältet indikerande en mindre vikingatida bebyggelse ligger i anslutning till Byviken på norra Torö (Raä 44).

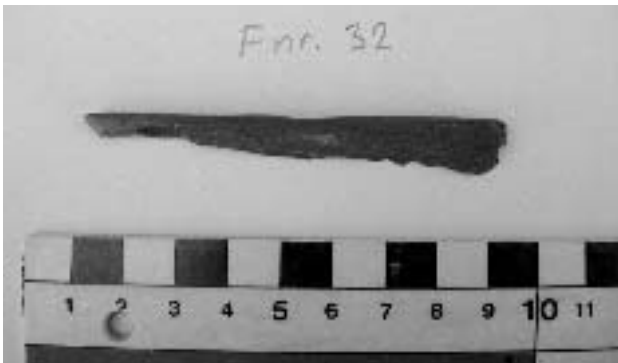


Fig. 20. Fynd av brynstenar i Själkrokatomtningen.

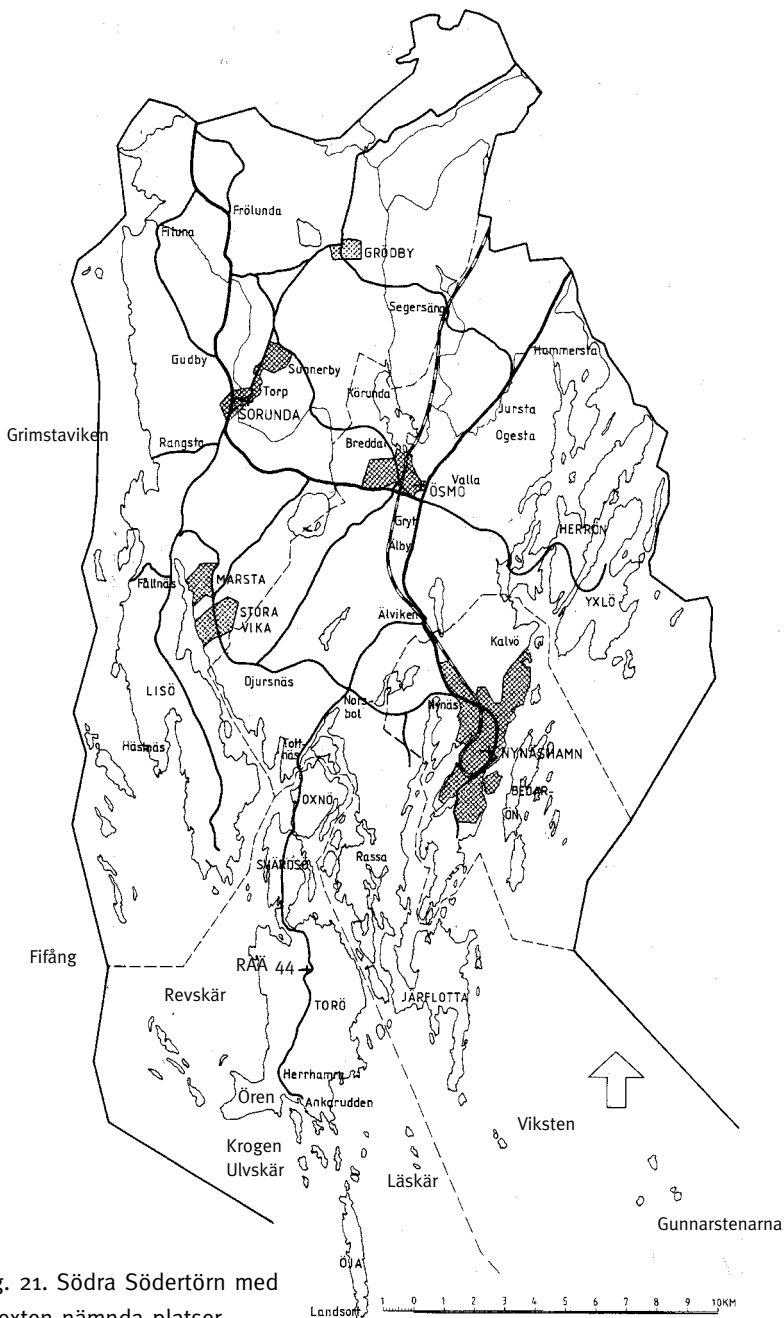


Fig. 21. Södra Södertörn med i texten nämnda platser.

Intressanta är dock de två oregistrerade rösen på östra Ören (jfr Svartz-Malmberg 1998). De ligger rakt innanför Landsort på siktavstånd från bland annat Saltmarsklinten. Varför har dessa anlagts här i detta strandläge på östra Torö? Är det en markering till sjöfarare, en idag uppgrundad och försvunnen hamnplats eller gravar tillhörande en bebyggelsenhet på platsen?

Flera av de medeltida större gårdarna på Södertörn, bland annat tidigare nämnda Nynäs och Hammersta, har förhistoriska gravfält som visar att bosättningen på platserna har lång kontinuitet (se Ekblom 1997). Både dessa gårdar ligger också i direkt anknäpning till havet. Den närmaste större centrala järnåldersbygden med förhistoriska ortsnamn, runstenar och gravfält samtida med tomtningarna på Landsort ligger dock runt dagens Sorunda. Detta områdens betydelse under järnåldern understryks inte minsta av de 13 storhögar som ligger här. Detta är det största antal storhögar i Mälardalen av denna typ inom ett begränsat område näst Fyrisåns dalgång (Bratt & Källman 1983:32–38).

Trots bygdens tillsynes agrara karaktär är det inte långt till vattnet. Lämpliga hamnplatser för sorundagårdarnas befolkning har föreslagits vara till exempel vid Grimstaviken eller i det inre av Fällnäsviden (se Bratt 1984:4749, Deckel 1997). På den sistnämnda platsen finns även en pålspärr med en datering som går ned i vikingatid (se Edberg mfl 2001:24).

Är det samma personer som i centrala Sorunda under denna tid reser storhögar eller anlägger gravfält på som också står bakom verksamheten i ytterskärgården? Var det arbetskarlar och gårdsträlar från dessa storbondgårdar som tog skydd i tomtningarna vid Själkroka, Vallberget och Saltmarsklinten? Kanske var deras bidrag till den dagliga försörjningen under järnåldern betydligt större än vad vi vanligtvis tänker oss.

Avslutningsvis kan man fråga sig om Landsort är unikt? Specialinventeringar på järnåldersnivåer skulle förmodligen ge liknande resultat även på andra öar i Stockholms och Södermanlands skärgård. Preliminära resultat från närliggande Gunnarstenarna indikerar till exempel att även dessa öar kan ha utnyttjats under förhistorisk tid. Intressant vore därför studera denna förhistoriska skärgårdsfångst i förhållande till det nya fisket under medeltiden och diskutera skillnaderna i organisation anslutning till samhällsförändringen under denna period.

Referenser

- Atterman, I. 1977. *Fiskelägen på Blekingekusten*. Blekingeboken 55. Karlskrona.
- Atterman, I. 1980. *På Pilkaholmen. Glimtar ur livet på ett blekingskt fiskeläger*. Blekingeboken 58. Karlskrona.
- Axell, Å. 1993. *På kryss bland skärgårdsnamn*. Förlaget Jukudden. Saltsjöbaden.
- Björkquist, K-A 1990. *Vikingahoddorna, hedningekåsorna- och Drakrännan*. Blekingeboken 68. Karlskrona.
- Bratt, P. & Källman, R. 1983. *Kulturmiljöprogram för Nynäshamns kommun*. Kulturhistorisk värdefulla områden. Nynäshamns kommun, Länsstyrelsen i Stockholms län. Nr 13.
- Bratt, P. 1984. *Expansion – Regression*. En bebyggelsearkeologiska studie av Sorunda sn i Södermanland. Uppsats påbyggnadskurs i arkeologi. Stockholms universitet. Stencil. Stockholm.
- Broadbent, N. 1988. *Järnålderns och medeltiden säljägare i övre Norrlands kustland*. Arkeologi i Norr 1. Umeå.
- Broadbent, N. 1989. *En kort redogörelse för nyligen erhållna 14C-dateringar från Bjuröklubb, Grundskatan, Stora Fjäderägg och Stor-Ruebben i Västerbotten och Norrland*. Bottnisk kontakt IV. Skellefteå.
- Broadbent, N. 1989. *Bjuröklubbs arkeologi*, Oknytt nr 1–2. Johan Nordlanders sällskapets tidskrift. Umeå.
- Broadbent, N. 1991. *Järnålderns sälfångts i Bottniska viken*. Om ett nordligt socioekonomiskt och kognitivt system. I: Wik, B. (red) Sentrum- periferi. Sentra og sentrumdannelser gjennom forhistorisk og historisk tid. Den 18.e nordiske arkeologkongress, Trondheim 1989. Gunneria 64. Trondheim.
- Broadbent, N. 2000. *Seal Hunters, Labyrinth Builders and Church Villages: The Seal Hunting Cultures Project. Tidsperspektiv*. Tidskrift för arkeologisk samhällsanalys. Inst för arkeologi och samisk kultur. Umeå universitet. Umeå.
- Broberg, A. 1990. *Bönder och samhälle i statsbildningstid. En bebyggelsehistorisk studie av agrarsamhället i Norra Roden 700–1350*. Upplands fornminnesförening 52. Uppsala.
- Broberg, B. 1979 *Trosa. Medeltidsstaden 14*. Riksantikvarieämbetet och historiska museet rapport. Stockholm.
- Chochorowski, J. & Jesinski, M. 1990. *Archaeology on Svalbard – survey work 1988*. TROMURA. Kulturhistorie nr 18. Universitet i Tromsø. Tromsø.
- Deckel, P. 1996. *Landkänning. Ett lokaliseringsförsök av järnåldershamnar på Södertörns västra kust*. Uppsats påbyggnadskurs i arkeologi. Stockholms universitet. Stencil.
- Edberg, R. & Lindström, M & Rönby, J. 2001. *Pålsundet. Studier av en sörmländsk kustmiljö*. Runius förlag. Stockholm.

- Ekblom, P. 1997. *Stormän vid kusten. Om Södertörns storgårdars läge under medeltiden*. Påbyggnadskurs i arkeologi. Södertörn högskola. Stencil.
- Ersgård, L. 1991. *Medieval Fishing Settlement in Southern Scandinavia –an archaeological perspective. Regions and reflections*. In honour of Märta Strömberg. Acta Archaeologia Lundensia series 8 nr 20. Lund.
- Hallström, G. 1942. *Lövångers socken forntid, belyst av fynd och fornlämningar*. Lövånger I. En sockenbeskrivning under medverkan av flera fackmän. Umeå.
- Hedenstierna, B. 1988. *Farleder och fiskeskär kring Öja i äldsta tider. i: Sydlig utpost*. Skärgårdsstiftelsen årsbok 1988 Årgång 16 red Reiher, C. H. Sid 10–24. Stockholm.
- Karlsson, S. 1998. *Den maritima lövskogen i Stockholms skärgård – naturlig eller kulturskapad?* Naturvårdsverket rapport 4873. Stockholm.
- Landin, M & Öberg, B. 1997. *Landsort – husen och människorna*. En kulturhistorisk inventering. Nynäshamn.
- Lindström I. & Olofsson, L. 1990. *Fiskelägen och tomtningar i västra Bottenvikens skärgård*. Uppsats C i arkeologi vid Umeå universitet. Stencil.
- Lindström, I. & Olofsson L. 1993. *Maritima fornlämningar i den bottniska skärgården*. Arkeologi i norr 4/5. Umeå.
- Linnskog, L. 1997. *Platser med namnet Kungshamn längs den svenska ostkusten. En tolkning av platsernas tidsmässiga avgränsning och funktion*. Påbyggnadskurs i arkeologi. Södertörns högskola. Stencil.
- Lövgren, O. 1994. *Fiske i: Land och stad: Svenska samhällen och livsformer från medeltid till nutid*. Hellspong och Lövgren. Gleerups. Malmö.
- Mogren, M. 2000. *Faxeholm i maktens landskap. En historisk arkeologi*. Lund studies in medieval archaeology 24. Stockholm.
- Nielsen, L. 1998. *Trollö och Trollöskären. Arkeologisk utredning av tomtningar i Torsby sn, Bohuslän*. Skriftlig uppgift fördjupningskurs i arkeologi, marin inriktning vid Södertörns högskola. Stencil.
- Nilsson, A-C. 1989. *Tomtningar från yngre järnåldern utmed övre Norrlands kust*. Center for Artic Cultural research. Research reports nr 13. Umeå.
- Norman, P. 1993. *Medeltida utskärsfiske. En studie av fornlämningar i kustmiljö*. Nordiska museets Handlingar 116. Stockholm.
- Norman, P. Sjöfart och fiske. *De kustbunda näringarnas lämningar. Fornlämningar i Sverige* 3. Riksantikvarieämbetet. Stockholm.
- Olofsson, J. 2001. *Analys av prover från Själkroka, Landsort, Torö sn, Sö*. Miljöarkeologiak laboratorium. Rapport nr 2001-010. Institutionen för arkeologi och samiska studier. Umeå universitet. Umeå.
- Olofsson, L & Lindström, I. *Fiskelägen och tomtningar i västra Bottenvikens skärgård*. Uppsats för C I i arkeologi. Stencil. Stockholm universitet. Stockholm.

- Petersson, J. 1995. *Anonyma fiskelägen – märkliga kulturminnen i Bohusläns skärgård*. Stockevik.
- Rathje, L. 2001. *Amasonen och jägaren. Kön/genderkonstruktion i norr*. Studia Arcaologica Universitatis Umenensis. Umeå Universitet.
- Risberg, J. 1991. *Palaeoenvironment and sea level changes during the early Holocene on the Södertörn peninsula, Södermanland, eastern Sweden*. Department of Quaternary research report 20. Stockholm.
- Roque, J. 1998. *Krogen/Ulfskär. A Post-Medieval Inn at a Maritime Crossroad in the Baltic Sea*. Master of Arts Diss. Southampton University.
- Schuck, A. 1959. *Ledung och konungshamn*. Sjöhistorisk årsbok 1950. Stockholm
- Steckzen, B. 1964. *Birkarlar och lappar. En studie av birkarleväsendet, lappbefolkningens och skinnhandelns historia*. Kungl vitterhets historie och antikvitets akademins handlingar. Historiska serien 9. Stockholm.
- Sten, S. 2000 *Brända ben från en vikingatida tomtning. Landsort. Torö sn. Södermanland*. Osteologisk rapport. Rapportserie 2000:3. Statens historiska museum.
- Svartz-Malmberg, G. 1998. *Rösena på Örudden*. Toröbladet. Toröhembygdsförening.
- Svedberg, V. 1990 *Tusentals tomtningar. Halland – södra Bohuslän*. Populär arkeologi 8:1. Stockholm.
- Varenius, C. 1978. *Inventering i marginalområden: spår av av primitiv kustbosättning*. Fornvännen 73. Stockholm.
- Wickberg, Y. 1999. *Uppå en klippa i havet benämnd Grönskär*. Fornlämningar kring en uppgrundad hamn i ytterkärgården. Skriftlig uppgift påbyggnadskurs i arkeologi, marin /inriktning vid Södertörns högskola. Stencil.
- Wickberg, Y. 2000. *Forna säsongsbosättningar i ytterkärgården. En diskussion kring högt belägna tomtningar på Högskär, Öja, och Gunnarstenarna i Södermanlandsskärgård*. Skriftlig uppgift fördjupningskurs i arkeologi, marin inriktning vid Södertörns högskola. Stencil-
- Åse, L-E. 1984. *Den medeltida strandförskjutningen vid Stockholm och övriga Mälarestäder*. Riksantikvarieämbetet rapport 2. Stockholm.
- Öberg, A. 1988. *Landsort. Öjan som ock kallas Landsort*. Axplock.

Bilagor

Koordinater för undersökningaplatserna:

Vallberget (Raä 76)	X 6516285	Y 1619130
Själkroka (Raä 75)	X 6516775	Y 1618996
Saltmarsklinten (Raä 77)	X 6517465	Y 1618945

Koordinaterna erhållna från LMV karta 1974 274–1346, 2.5 w 1938 och skall betraktas som preliminära.

Deltagande studerande från Södertörn högskola 1998

Linda Linnskog, Karin Virgin, Per Lejoneke, Mats Magnusson, Ylva Telldahl, Jens Porne, Johan Roque , Jonas Kistner.

Fyndlista Själkroka 1998

F1 Brynsten, F2 Kolprov, F3 Flinta, F4 Flinta, F5 Kvarts, F6 Kvarts, F7 Kvarts, F8 Flinta, F9 utgå, F10 Brända ben, F11 Brynsten, F12 "Knacksten", F13 Kolprov, F14 Kolprov, F15 Kärna, F16 Kärna, F17 Kolprov, F18 Kärna, F19 Kolprov, F20 "Stenplatta", F21 Kolprov, F22, Brända ben, F23 Kolprov, F24 Kolprov, F25 Brända ben, F26 Kvarts, F27 samma som F10, F28 Kolprov, F29 Kolprov, F30 Kolprov, F31 Grön slaggsten, F32 Nålbryne?, F33 Kolprov, F34 Flinta, F35 Bränt ben, F36 Lerklining?, F37 Brända ben, F38 Flinta.

Tomtningar i utskärgården från yngre järnåldern

Arkeologiska undersökningar på
Landsort, Torö socken, Södermanland