



Riktade insatser mot brott och kriminella nätverk i Malmös bostadsområden

MANNE GERELL, CAROLINA ELLBERG

Förord

Detta delprojekt ingår i det femåriga projekt som Länsförsäkringar Skåne finansierat för att genom forsknings- och utvecklingsarbete bidra till att polisen på ett bättre sätt kan minska brottsligheten och otryggheten i Malmö och Skåne. Det finns ett stort behov av att utveckla metoder för att minska brottsligheten och otryggheten, inte minst i utsatta områden. Denna rapport har inriktat sig mot att förstå hur brottsligheten och polisens arbete påverkas av riktade polisinsatser mot gäng och brottslighet i utsatta områden (utifrån en något vidare bemärkelse än NOAs definition). Ett visst fokus har också riktats mot att studera hur brottslighet och otrygghet förändrades i samband med att operation rimfrost genomfördes i Malmö.

Rapporten är utformad för att vara lättläst, med väldigt lite tekniska resonemang och metoddiskussion eftersom den primärt riktar sig till polisen.

Ett stort tack till Johannes Dontios vid polisen i Malmö som koordinerat projektet från polisens sida samt Mats Trulsson vid regionkansliet på polisen Region Syd som bistått med trygghetsmättningsdata.

Och slutligen ett mycket stort tack till Carolina Ellberg som arbetat med analys av otrygghet samt intervjuer av polis, men som gick vidare till annan anställning i slutet av projektet.

Manne Gerell, projektledare, 7e oktober 2021

Sammanfattning

Denna rapport behandlar en insats benämnd Ordning och Säkerhet. Ordning och säkerhet är en regional insats som bygger vidare på delar av erfarenheterna – och arbetssätten – från den nationella insatsen operation Rimfrost. Operation Rimfrost inleddes under senhösten 2019, och innebar att polisen i Malmö fick en kraftig resursförstärkning med fokus på utsatta områden, kriminella nätverk och gängvåld. Insatsen varade fram till sommaren 2020, och ersattes sedan av den regionala insatsen. Ordning och Säkerhet har utifrån en bedömning av konflikter i kriminella nätverk och andra lägesbilder inneburit att polisområden med behov har förstärkts av poliser från andra delar av region Syd. Under hösten 2020 innebar det att Malmöpolisen hade förstärkning vilket i kombination med egna resurser innebar att kvällsskiftet bemannades med cirka 20 poliser vilka fokuserade på utsatta områden, öppen drogförsäljning och konflikter i den kriminella världen. Utvärderingen av dessa insatser pekar mot att:

- Den upplevda tryggheten i Malmö ökat jämfört med övriga region Syd efter rimfrost, vilket kan indikera att insatsen bidragit till att förbättra situationen i staden. Stöldbrott minskade också under tiden för rimfrost medan vapen och narkotikabrott ökade vilket är positiva indikatorer. Det går dock ej att fastslå säkert att det är på grund av rimfrost
- Insatsen Ordning och Säkerhet har medfört att fler vapenbrott och narkotikabrott uppdragas, vilket är en indikation på att insatsen träffat den kriminella nätverk som var avsett. Den har dock ej påverkat annan brottslighet. Insatsen har dock huvudsakligen varit inriktat mot gängvåld/skjutningar, men det är för ovanliga brott för att det ska kunna följas statistiskt på så kort tid.
- Insatsen Ordning och Säkerhet upplevs ha medfört visst erfarenhetsutbyte och ökad förståelse mellan olika lokalpolisområden i region Syd. Den negativa effekten på det egna lokalpolisområdet av att skicka poliser till Malmö har också blivit relativt liten, delvis på grund av att covid-19 frigjorde resurser vilka kunde användas
- Ordning och Säkerhet har också inneburit ett stort antal kontroller av personer, platser och fordon i de utpekade områdena. Det finns risk att detta leder till spänningar i bostadsområdena, då framför allt unga män kan uppleva det som repressivt.

Sammanfattningsvis indikerar utvärderingen att åtgärderna inom ramen för Ordning och Säkerhet som en fortsättning på Rimfrost haft en del positiva effekter. Med tanke på insatsens storlek hade dock fler positiva effekter, till exempel ett minskat inflöde av brott i allmänhet, kunnat förväntas i de utpekade områdena. Det finns också risk för negativa bieffekter av insatsen, och det bör därför fortsätta utgå från en bedömning av läget och en prioritering av var insatsen kan göra störst nytta.

Inledning

Inom ramen för denna studie har syftet varit att försöka identifiera huruvida de riktade regionala och lokala insatser mot kriminella nätverk som genomförts inom ramen för ordning och säkerhet haft effekt på brottsligheten i Malmö. Eftersom insatsen byggde vidare på rimfrost har vi också i viss mån analyserat en koppling mellan rimfrost och brottslighet samt otrygghet i Malmö. Vi har även med hjälp av intervjuer försökt förstå hur polisen upplevt och påverkats av den regionala insatsen där poliser skickats till andra städer, initialt mest till Malmö, för att arbeta mot kriminella nätverk.

Ordning och säkerhet utgår från inriktningsbeslut som tas varje vecka kring vilka områden insatsen ska inriktas mot. Det är oftast tre områden som pekas ut, och dessa är i princip uteslutande utsatta områden eller Möllevången/Södra innerstaden, även om det under våren 2021 också fanns ett visst fokus på Limhamn och Lindeborg. Under hösten var det normalt cirka 20 poliser varje kvällskift, och under våren 2021 då den regionala förstärkningen bortföll cirka 8 poliser. Detta är en mycket kraftig höjning av polisnärvaron i utpekade bostadsområden. Även med den lägre nivån under våren innebär det i praktiken minst en polispatrull extra i vardera av dessa områden hela kvällspasset.

Mycket av arbetet kan sägas handla om att kontrollera platser där drogförsäljning och/eller annan kriminell verksamhet uppges förekomma, kontrollera kända personer samt patrullera i områdena. Platskontroller handlar dels om platser där det uppges förekomma öppen drogförsäljning, dels om källare, vindar och liknande utrymmen där droger eller vapen göms. Fordonskontroller har också förekommit i relativt stor utsträckning, dels baserat på underrättelser, dels vid trafikinsatser. Då fynd av narkotika eller vapen gjorts på person har det ofta följts upp av husrannsakingar, som i sin tur ibland lett till större beslag. Vi har dock ej statistik över hur ofta detta husrannsakingar skett efter ett mindre fynd från person eller fordon.

Dessutom har arbetet varit underrättelsestyrt där utpekade personer och platser angivits som av intresse, ofta med koppling till pågående konflikter i den kriminella miljön. Varje dag skrevs sedan insatsrapporter där det beskrevs vad som gjordes samt presenterades statistik över insatser, beslag med mera. Den statistiken är ett av de underlag som använts i denna rapport.

Studien är indelad i tre korta delar. Den första delen berör samband mellan insatsen och förändringar i brottslighet, både avseende rimfrost och avseende ordning och säkerhet.

Den andra delen berör hur poliser från de lokalpolisområden som under hösten 2020 skickade poliser till Malmö upplever insatsen och hur det påverkade deras verksamhet.

Den tredje delen berör förändringar i otrygghet och andra uppfattningar i Malmö relativt övriga polisregion syd och hur det sammanfaller med rimfrost.

Del 1: Brottslighet

I denna rapport ligger fokus på att analysera hur de insatser som gjorts mot brottslighet i Malmö inom ramen för förstärkningar har påverkat brottsligheten. Huvudfokus ligger på den regionala insats som startade under hösten 2020 med fokus på utsatta områden samt Möllevången, men vi gör också vissa analyser kring hur den nationella insats som löpte från slutet av 2019 och första halvåret 2020 påverkat brottsligheten. Det sistnämnda görs för att det dels rör sig om en liknande insats, och dels för att det kan påverka vår förståelse av den regionala insats som påbörjades några månader efter att rimfrost avslutats. Om rimfrost t ex tryckte ner brottsligheten kan det påverka hur eventuella effekter av den regionala insatsen går att identifiera.

Vi tittar därför först på hur brottsligheten påverkades av rimfrost, för att därefter studera eventuell påverkan på brottsligheten av den regionala insatsen, och avslutningsvis tar vi hänsyn till båda insatserna tillsammans.

Rimfrost

Utifrån den utvärdering som genomfördes av NOA UND av rimfrost går det att utläsa att insatsen pågick från vecka 49 2019 till vecka 24 2020. Under denna tidsperiod fick Malmö ett stort resurstillskott av poliser från övriga landet, och den resursen användes bland annat för att slå mot kriminella nätverk och öppen drogförsäljning, till stor del i stadens utsatta områden. Inom ramen för rimfrost fanns dock också ett fokus på södra innerstaden (Möllevången), på delar av innerstaden (Runt Kronprinsen) samt på Segevång.

I NOA UNDs utvärdering påvisas att rimfrost var associerat med ett utökat antal slagningar mot fokuspersoner och inflöde av underrättelser. Antalet slagningar som gjordes ökade i alla delar av staden som utpekades inom ramen för insatsen, som lägst vid Kronprinsen (+40%) och som mest vid Holma-Kroksbäck-Bellevuegården (+237%). NOA UND påvisade också att rimfrost kunde kopplas till ett minskat antal skjutningar i Malmö, men analyserade inte brottslighet mer övergripande.

Vår analys studerar hur brottsligheten i Malmö, respektive brottsligheten i de utsatta områdena tillsammans med Möllevången och Rådmangsvången förändrades i relation till rimfrost. Analysen genomförs i en statistisk analys som tar hänsyn till att brottsligheten varierar över veckor, år och mellan bostadsområden och försöker isolera hur brottsligheten förändrades under rimfrost jämfört med tiden innan och efter Rimfrost.¹ Resultaten visas i tabell 1 nedan. Våldsbrott minskade marginellt i Malmö under rimfrost, och lite mer i de utpekade områdena, men det var ej signifikant och kan därmed röra sig om en slumpmässig förändring. Stölder minskade ungefär lika mycket i Malmö som i de utpekade områdena, och den effekten är signifikant. För både narkotikabrott och vapenbrott var det en signifikant ökning i Malmö som helhet, men ingen tydlig effekt i de utpekade områdena. Det verkar därmed som att den utökade polisresursen i Malmö under Rimfrost medförde att polisen tog fler för vapen och narkotika, samt att färre stölder begicks. Effekten är dock inte kopplad till de utpekade områdena, utan gäller snarare för staden som helhet. Detta är i linje med tidigare forskning som visat att fler poliser tenderar leda till mindre brottslighet (Se exv Mello, 2019; Demers 2019; Lindström, 2013). Vi kan inte med denna analys med säkerhet säga om minskningen orsakades av det större antalet poliser, men det framstår ej som orimligt, och handlar då om en minskad brottsnivå i staden som helhet snarare än i de områden som var utpekade.

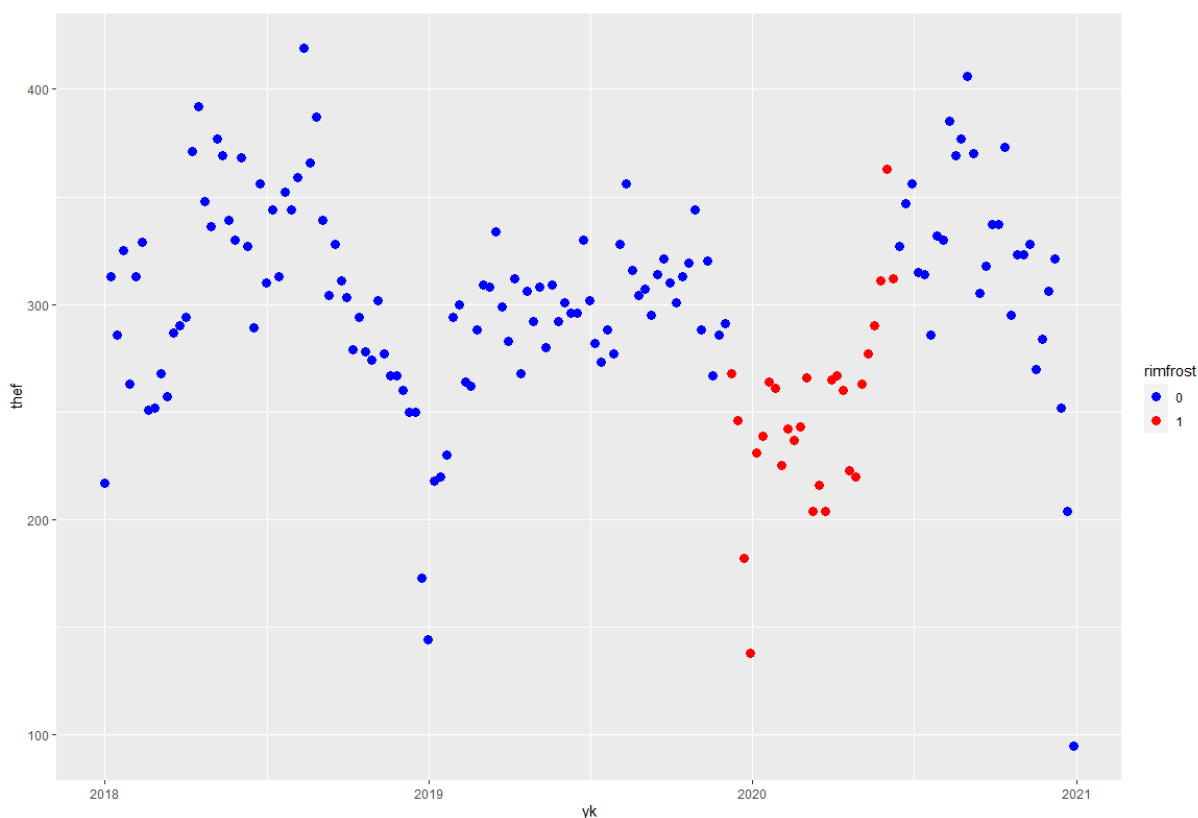
¹ Det rör sig om en negativ binomial regression på antalet brott per område och vecka med fixa effekter för år, vecka och bostadsområde och rimfrost som oberoende variabel alternativt rimfrost*utpekade områden som oberoende variabel.

Tabell 1. Samband mellan rimfrost och brottslighet i Malmö, regressionskoefficienter samt signifikans. *** $p < 0.001$, ** $p < 0.01$

	Malmö	Utpekade områden
Våldsbrott	-0.051	-0.141
Stöldbrott	-0.165***	-0.159***
Narkotikabrott	0.334 ***	0.121
Vapenbrott	0.367 **	-0.095

Att det var en minskning av stöldbrott under rimfrostperioden kan också ses grafiskt, vilket visas i Figur 1. Varje prick på bilden motsvarar en vecka, och de röda prickarna är under rimfrost. De låga värdena som syns runt varje årsskifte hänger samman med att det inte blir fulla veckor första/sista veckan på året. Anmälningar om brott mot 8e kapitlet i brottsbalken sjunker i slutet på året både 2018, 2019 och 2020. Men under 2020 ligger det kvar på en lägre nivå under några månader innan det börjar öka igen, vilket ser ut att kunna vara en rimfrost-effekt.

Figur 1. Stöldbrott per vecka i Malmö 2018-2020. Rött motsvarar rimfrost, blått före och efter rimfrost.

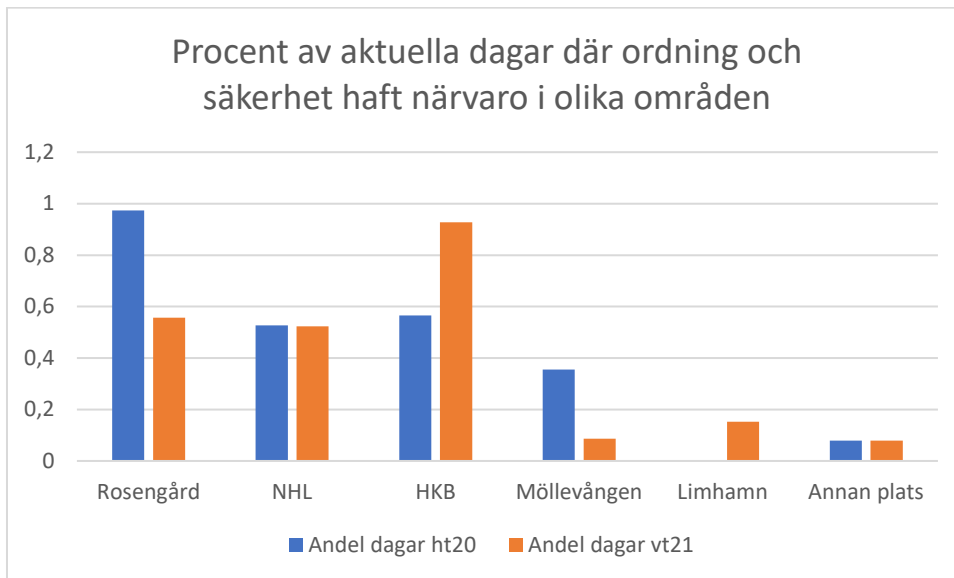


Ordning och säkerhet

Insatsen för ordning och säkerhet har pågått sedan mitten på september 2020, men statistik finns bara tillgänglig från och med 1a oktober. Det har varit en stor resursförstärkning till de utpekade områdena som jobbat aktivt mot kriminella nätverk, konflikter & våld samt öppen drogförsäljning. Holma-Kroksbäck-Bellevuegården (HKB) har haft mest närvaro, totalt 183 dagar av de 227 dagar vi har data för, följt av Rosengård med 158, Nydala-Hermodsdal-Lindängen med 119, Möllevången 40, Limhamn 23 samt andra områden 18. Resursen har till stor del inriktats mot aktiva konflikter i den kriminella miljön, och därmed oftast landat i de utsatta områdena, men även i Möllevången,

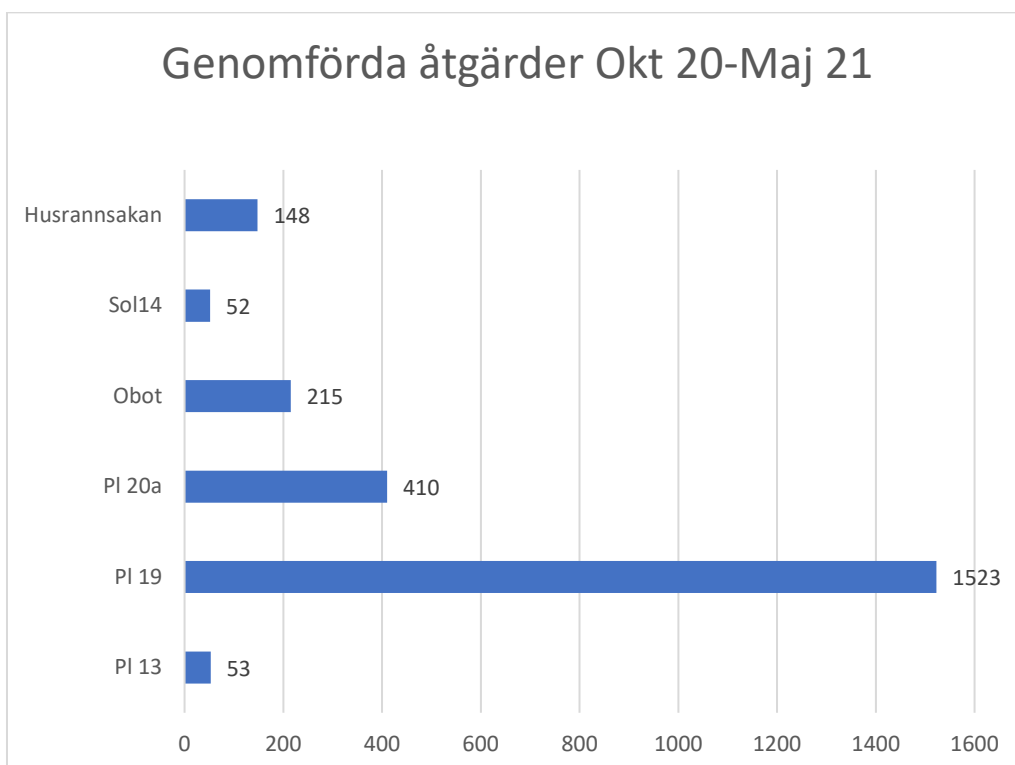
Limhamn och en rad andra områden i anslutning till våldsbrott och/eller underrättelser om konflikter.

Figur 2. Andel av dagar inom insatsen som polisen haft närvaro i olika områden inom ramen för insatsen.



Närvaron har inneburit en stor mängd insatser i de utpekade områdena. Vi har ej tillgång till data över vilka insatser som gjorts i vilka områden, men till ganska stor del bör det vara proportionerligt mot hur mycket tid som lagts i områdena.

Figur 3. Vanliga åtgärder genomförda inom ramen för insatsen.



I Figur 3 visas ett urval av åtgärder som varit vanligt förekommande. Polislagen paragraf 19 innebär kontroll av person, och har genomförts 1523 gånger, motsvarande ca 7 gånger per dag under insatsen i genomsnitt. En annan vanlig åtgärd är PL 20a (genomsökning av fordon) samt utfärdande av ordningsbot. Totalt 148 husransakningar har genomförts inom ramen för projektet. 52 orosanmälningar för barn som far illa har skickats till socialtjänsten (Sol14) och 53 personer har avvisats från en plats (PI 13).

Inom ramen för insatsen har också 354 anmälningar om narkotikabrott upprättats, varav 39 för överlåtelse och resterande för bruk eller innehav, 14 anmälningar mot vapenlagen, 26 mot knivlagen samt 176 mot andra lagrum. Mindre mängder narkotika har också beslagtogs, totalt 4 kilo hasch, strax under 3 kilo marijuana, samt cirka ett par hekto vardera av heroin, kokain och amfetamin och strax över 13 000 narkotikaklassade tabletter av olika slag.

I analysen har inriktningsbeslut samt insatsrapporter analyserats. Inriktningsbesluten innehåller information om vilka områden som skulle vara i fokus respektive vecka. Insatsrapporterna innehåller daglig information om hur många poliser som deltagit, vilka områden man arbetat i, samt statistik över olika typer av ingripanden och beslag. Var insatserna riktades beror som ovan nämnts av flera faktorer, bland annat bedömning av situationen och konfliktnivån i området, inkomna tips/underrättelser, samt insatser inom ramen för GVI.

Insatsen hade som syfte att öka tryggheten i områdena, förebygga brott samt att slå mot narkotika och vapen. Även om narkotika och vapen var en av målsättningarna genomfördes arbetet uniformerat, till skillnad från riktade grupper som arbetar mot narkotika och vapen vilka normalt använder spaning och är civilklädda. Insatserna bestod ofta av att patrullera platser där det rapporterats förekomma drogförsäljning, kontroll av gemensamma utrymmen i byggnader där droger kunnat gömmas, samt agerande utifrån underrättelseuppgifter.

Både inriktningsbesluten och insatsrapporterna kodades om till ett data-set som kvantitativt visade till utfall av insatsen. För att koppla det till områden kodades det fyra variabler för att fånga upp de områden som det mesta av insatsen var koncentrerad till: Rosengård, Holma-Kroksbäck-Bellevuegården, Nydala-Hermodsdal-Lindängen samt Möllevången och Rådmansvången. I samtliga fall kodades detta så att om en insats gjorts i t ex Kroksbäck så registrerades det som att området Holma-Kroksbäck-Bellevuegården hade haft en insats. I många fall var två av tre grupper på plats i samma område, men detta kodades fortfarande ändå som närvaro, dvs antalet grupper på plats togs inte med i analysen.

Vissa dagar genomfördes stadsövergripande insatser, och i dessa fall kodades de fyra ovan nämnda områdena som att det ej varit insats där, medan det på veckonivå enligt inriktningsbesluten ändå registrerades som en närvaro.

Statistisk bearbetning

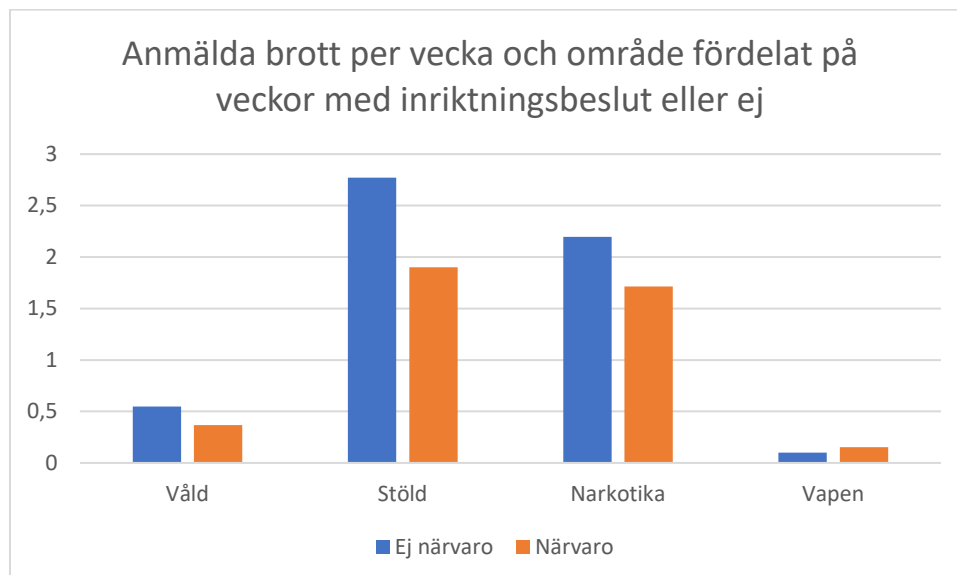
För att analysera huruvida insatserna har någon koppling till brottslighet användes brottsdata för år 2020, vilken kopplades till Malmö stads bostadsområden. Bostadsområdena överensstämmer i huvudsak med definitionen av utsatta områden, men det finns också vissa diskrepanser, mest tydligt i fallet Kroksbäck vilket innefattar ett stort villaområde som ej räknas som utsatt. Trots detta problem valde vi att använda Malmö stads områdesindelning av två anledningar: 1) Möllevången är ej ett utsatt område men inkluderat i insatsen 2) Vi behöver kunna jämföra med andra bostadsområden för att relatera utvecklingen till något.

En beräkning gjordes av antalet anmälda narkotikabrott, våldsbrott samt stöldbrott per vecka för alla 136 områden i Malmö. Analysenheten är därmed en vecka i ett område, och vi har 7072 sådana analysenheter. Det klart vanligaste värdet är 0, dvs ett vanligt område har en vanlig dag 0 anmälda narkotikabrott, 0 anmälda stöldbrott och 0 anmälda våldsbrott, och vi använder oss därför av en analysmetod som är anpassad för det, så kallad negativ binomial regression.

Själva den statistiska analysen görs sedan genom att analysera antalet anmälda brott per vecka och bostadsområde med negativ binomial regression, samtidigt som vi tar hänsyn till att varje bostadsområde och dag kan ha sin egen karaktär.²

Resultat

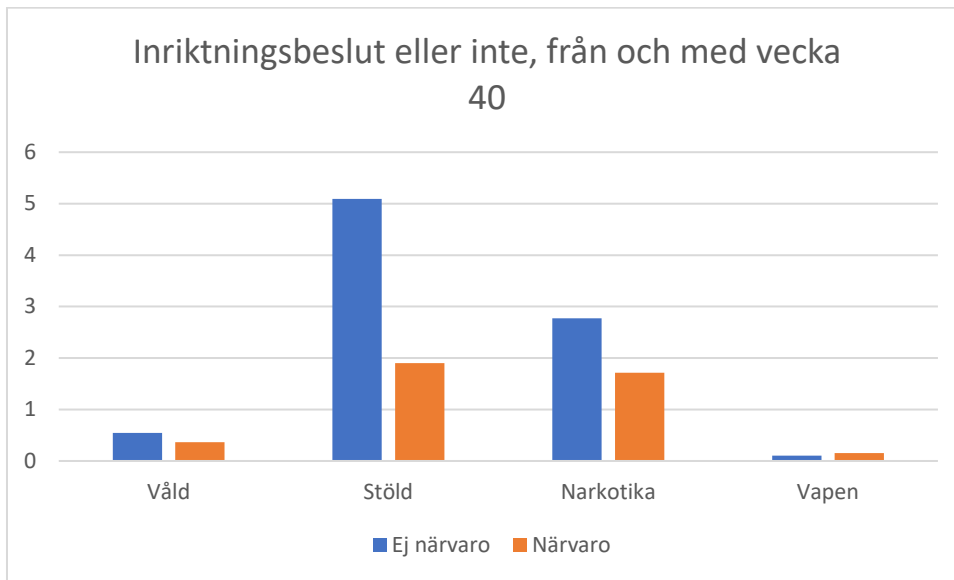
Vi inleder med att visa deskriptiva förändringar i områdena under de veckor som insatser genomfördes. Under de veckor som ett område var omfattat av ett inriktningsbeslut var det färre våldsbrott, färre stöldbrott, färre narkotikabrott och fler vapenbrott än veckor då ett område ej var omfattat (Figur 1).



Generellt kan vi utifrån polisens perspektiv betrakta minskningar i stöld och våld som positiva, då det troligen handlar om färre brott. Minskningar avseende narkotika och vapenbrott är däremot snarare en indikation på att polisen varit mindre framgångsrik i sitt arbete mot dessa brott, då det handlar om brott som huvudsakligen upptäcks av polisen snarare än anmäls av allmänheten. Ur det perspektivet kan alltså framför allt minskningen av våld och stölder under de veckor då insatser riktats mot ett område ses som positiva, men det är långt ifrån säkert att minskningen beror på insatsen. För att veta huruvida insatsen har haft effekt behöver vi jämföra med hur det ser ut på någon annan plats på motsvarande tidpunkter, inte minst för att det kan finnas säsongseffekter i brottsligheten. Vi vet till exempel att våldsbrott tenderar att öka under sommaren. Det verkar dock ej

² Detta görs genom att inkludera fixa effekter för alla bostadsområden och varje dag. För dag är detta menat att fånga både säsongseffekter (mer våld på sommaren exempelvis), veckodagseffekter (mer våld på helger) samt speciella dagars effekter (mer våld vid stora publika evenemang).

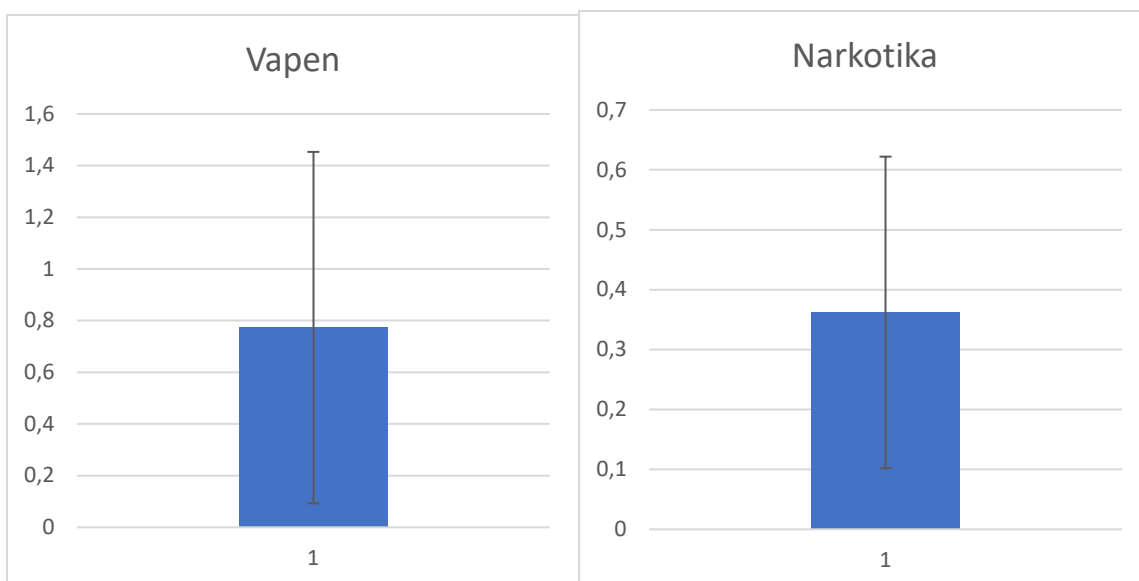
som att säsongeffekter är något stort problem just här, vilket vi noterar genom att göra samma uppdelning som ovan, fast endast från och med vecka 40.



I nästa steg analyserar vi om det är någon skillnad i brottslighet under veckor då ett inriktningsbeslut pekat ut ett område samtidigt som vi tar hänsyn till att områden har olika mycket brottslighet och att brottsligheten förändras vecka för vecka.

Den analysen visar att det för våld och stölder är något *fler* brott än väntat under veckor som omfattas av inriktningsbeslut, men skillnaden är mycket liten och ej signifikant. Vi har även tittat specifikt på underkategorier av brott i form av misshandel utomhus samt personrån, men bilden blir densamma. Det ser inte ut att ha varit någon påverkan på dessa brott av insatsen.

Däremot blir det fler narkotikabrott och vapenbrott under veckor som omfattas av inriktningsbeslut. Figur 2 visar skillnaden relativt förväntning (blå stapel) samt osäkerheten (svart streck). I båda fallen ligger 0 utanför det svarta strecket, vilket innebär att förändringen är signifikant. Det anmäls fler vapenbrott och fler narkotikabrott i områden som omfattas av inriktningsbeslut under just de veckor som beslutet gäller.



Samtidigt vet vi från insatsrapporterna att det under vissa dagar inte var någon verksamhet i områdena trots att ett inriktningsbeslut fattats om insats under en vecka. I nästa steg av analysen upprepar vi därför beräkningarna men per dag istället för vecka, och utifrån om det faktiskt bedrivits verksamhet i området eller ej.

Detta gav dock väldigt likartade resultat. Det är något fler våldsbrott än väntat på dagar med närvaro, och något färre stöldbrott än väntat. Det är däremot signifikant fler narkotikabrott, och nästan signifikant mer vapenbrott (signifikant på 90%-nivån men inte på 95%) även i denna analys.

Slutsats

Sammanfattningsvis pekar alltså analysen mot att den regionala förstärkning som riktats mot kriminella nätverk, öppen drogförsäljning och brottslighet i Malmö under hösten 2020 verkar ha bidragit till ett intensifierat arbete mot kriminella nätverk med mer narkotika- och vapenbrottsanmälningar. Detta får tolkas som en positiv, men väntad effekt. Däremot syns det något förvånande ej någon effekt på annan brottslighet, trots att detta är en stor, riktad polisinsats mot brottsdrabbade platser, vilket normalt sett brukar ha en brottsminskande effekt i den internationella forskningen (Braga et al, 2019). Här ska det dock betonas att insatsens huvudsakliga inriktning varit mot gäng och våld kopplat till kriminella konflikter. Den typen av våld, med skjutningar som vanligt uttryck, är för ovanliga för att det ska gå att följa upp statistiskt för enstaka städer och korta tidsperioder. Det är möjligt att det varit positiva effekter på den typen av brottslighet, men det har ej studerats.

Det bör också betonas att riktade polisinsatser kan ha negativa effekter, inte minst för de som ofta blir stoppade av polisen, i typfallet unga män. Den här studerade insatsen har medfört 1523 kontroller av personer, 410 fordonskontroller och 148 husransakningar. Det går ej att utesluta att en del av dessa personer upplevt insatsen som ingripande på deras liv. Även om detta ofta träffar de kriminella nätverk som insatsen är inriktad mot, är det en form av kostnad som bör beaktas, och det är av vikt att värdera insatserna mot olika typer av kostnader.

Del 2: Polisens upplevelse av insatsen

Carolina Ellberg

Inledning

I ett nytt arbetssätt i form av en stor insats som ordning och säkerhet som initierades i region Syd under hösten 2020 där förstärkning skickas till utvalda områden som bedöms behöva förstärkning och tas från andra områden där de skulle varit verksamma, så är en rimlig utvärdering att göra att studera hur detta upplevs från de områden som skickar förstärkning samt fånga upp det som varit bra och områden med förbättringspotential inför kommande satsningar av liknande slag.

Polisområden som skickat förstärkning till Malmö i samband med insatsen under hösten 2020 kontaktades med förfrågan om en kort intervju med dem kring deras uppfattning om att medverka i insatsen. En aspekt att komma ihåg är också att det är svårt att hålla isär insatser som följer direkt på varandra, varpå det kan vara svårt att hålla isär Rimfrost och insatserna i samband med Ordning och Säkerhet. Det ska också kommas ihåg att denna analys på intet sätt speglar hur väl insatserna faktiskt fungerat, utan att detta är hur det upplevts på olika plan inom organisationen.

Metod

Kontakt initierades med de olika lokalpolisområden som skickat patruller till Ordning och Säkerhet när insatserna fokuserades på Malmö under hösten 2020 i syfte att identifiera lämpliga intervju-personer, målet var att både intervjua någon från en organisatorisk nivå om deras syn på det samt någon eller några som varit med ute på insatserna på plats.

En intervjumall upprättades i syfte att fungera som underlag för att hjälpa till att styra intervjuerna så att de genomfördes på liknande sätt, med samma frågor för att minska risken för att missa viktig information och vinklar. Covid-19-pandemin gjorde att det var uteslutet att åka till respektive LPO station för att genomföra intervjuerna på plats, utan de utfördes digitalt via zoom.

Resultat och diskussion:

Intervjupersoner på organisatorisk nivå gick enkelt att få tag på och så småningom att boka in en intervju med. En intervju bokades in med någon på organisatorisk nivå på varje LPO som skickat förstärkning mer än en gång under hösten 2020. Intervjuerna genomfördes via Zoom och tog i genomsnitt mellan 15–25 minuter. Däremot var det svårare att planera in intervjuer med de som i vardagen är verksamma på fält, då deras schema och deras kommenderingar förändras ständigt, vilket är en naturlig del av deras arbete. Flertalet intervjuer bokades in, men de fick kontinuerligt förhinder. Det gör att det kan finnas en viss vinkling på svaren på intervjufrågorna då det mer blir en bild vad som upplevs på organisatorisk nivå. Den information som når upp till denna nivå i form av feedback på insatser från de på fält kan också i större utsträckning komma vara av det något mer negativa slaget.

Intervjuerna

Intervjuerna inleddes med en presentation av båda parter och sedan en kort presentation av utvärderingen och förklaring av syftet med intervjun, dvs att fånga upp upplevelsen av insatserna, samt att samla in olika typer av inverkan eller påverkan på verksamheten, både det som fungerat väl samt där det fanns förbättringspotential.

Svaret på första frågan kom i samtliga fall spontant utan att jag faktiskt hann ställa den och gällde den generella upplevelsen av att skicka förstärkning till (främst) Malmö inom ramen för Ordning och Säkerhet. Där svarade samtliga att de var sammantaget positiva till att ha varit delaktiga i insatsen samt att det medfört positiva aspekter på olika sätt vilket kommer utvecklas nedan. Förvisso togs resurser från det egna området när patruller skickas i väg, men det upplevdes också ge en del tillbaka

både i form av erfarenhetsutbyte, ökad förståelse inom regionen för olika arbetssätt samt i prevention för det egna området.

Saker som upplevts som positiva

Vad gäller arbetssätten så menade en majoritet av respondenterna att man under utbytet insett att man inom regionen arbetar på väldigt olika sätt inom de olika LPO. Det lyftes som en särskilt viktig insikt, att genom utbytet och samarbetet över "gränserna" framför allt fått insikt i detta, men också att man kunnat prova på andra arbetssätt. Flertalet respondenter angav också att det faktum att man insett att arbetssätten skiljer sig har gett ett slags lugn för regionen, att man har bättre insikt i hur andra jobbar gör att det är lättare att samarbeta. Ett ökat samförstående är en positiv aspekt för regionen i arbetet.

Vad gäller den preventiva aspekten så handlar främst om att kriminaliteten från Malmö över tid upplevs "spilla över" på det egna polisområdet, så att sätta in extra resurser där vid Ordning och Säkerhet under hösten 2020, på så vis också uppfattas som förebyggande arbete även för det egna lokalpolisområdet.

Saker som upplevts ha förbättringspotential

Det som anges som mindre positivt är främst mindre patruller till förfogande i den egna regionen, men det upplevdes inte vara ett stort problem, utan har kunnat hanteras väl inom ramen för planering trots allt. Det som snarare upplevts ha större förbättringspotential var dels att det upplevdes som något otydligt i början vad Ordning och säkerhet innebar, samt dels vilken typ av kompetens som efterfrågades för förstärkningen.

En annan aspekt med förbättringspotential var att det upplevdes att kravspecifikationen för kompetensen inte varit tillräckligt tydlig initialt varpå det upplevdes som en liten felmatchning med kompetensnivån på de patruller som skickades vilket ledde till om-planeringsbehov. Det justerades givetvis, men om det varit tydligt direkt hade det varit önskvärt.

Det som också angavs som mindre positivt var arbetssättet på plats, då de patruller som skickades ibland upplevde att de saknade förståelse för sin roll och den uppgift de tilldelats för dagen, samt att de ibland upplevde att de inte var involverade i hela passet. De upplevde ibland att de tilldelades en gata eller en del av en gata utan fullständig bakgrund vilket genererade viss känsla av ifrågasättande kring den egna insatsens betydelse.

Kanske är en del av denna mindre positiva upplevelse en del av att man faktisk har olika arbetsmetodik i olika områden, varpå det känns ovant när man ovetandes hamnar i nytt sammanhang. Dels kan det bero på att man från mottagande sida inte insett att bakgrunden till varför ibland kan vara svårare när man kommer utifrån och behovet av kontext blir större. Svårt att avgöra vad som faktiskt låg till grund för det utan att göra en djupare analys och utan ett större underlag, men upplevelsen av att i vissa fall inte riktigt känna sig delaktig angavs i en majoritet av intervjuerna. Återigen, hade intervjuer kunnat göras med fler av de som deltagit i fält så hade kanske denna fråga besvarats på ett annat sätt eller fått en annan vinkling. Respondenterna var tydliga med att denna typ av feedback blir svårare när den passerat genom en instans, samt om det faktum att det är större sannolikhet att de får höra saker som inte fungerat så väl. Däremot kanske det inte är lika stor sannolikhet att de får höra om när det har fungerat väl. Det som dock är intressant var att en majoritet av respondenterna lyfta detta, vilket indikerar att det i alla fall vid något tillfälle varit något som upplevts av flera.

Andra slutsatser och kommentarer

En annan aspekt som lyftes av en majoritet av respondenterna var Covid-19-pandemin. Det angavs varit delvis positivt i det att flertalet insatser som normalt tar mycket resurser från det dagliga arbetet i det egna området inte var aktuella i och med pandemin. Då pandemin hade effekten att flertalet av dessa var inställda och att skicka förstärkning var inte lika ansträngande för verksamheten på mer lokal nivå som det kunde ha varit ett prepandemiskt år. Dessa insatser innefattar bland annat sportevenemang och liknande aktiviteter. Det lyftes också att det är det svårt att hålla isär effekterna från Ordning och Säkerhet från andra parallella insatser i närliggande tid, men upplevelsen från respondenterna var generellt positiv.

Sammanfattning slutsats:

Sammantaget i stort så upplevdes det som positivt att ha skickat förstärkning, oftast till Malmö. Det upplevs generellt som att det blivit bättre insikt inom region syd hur de olika polisområdena arbetar samt det faktum att det faktiskt skiljer sig åt, och det upplevs också som att hela regionen i stort blev lugnare efter hösten. Man upplever att arbetsmetodsutbytet har varit väldigt givande vilket också lett till upplevd bättre förståelse mellan distrikten. Det var heller inte bara i Malmö som dessa insatser genomfördes, utan över hela regionen efter behov, och överspillningseffekten gör att det upplevdes som positivt även om det initialt togs vissa resurser från det egna polisområdet.

Del3: Förändringar av trygghet i samband med operation rimfrost

Carolina Ellberg

Som en del av projektet för utvärderingarna av ordning och säkerhet så är planen att använda oss av trygghetsmätningar. Då flertalet insatser för att främja den upplevda tryggheten i Malmö skett under de senaste åren så är det viktigt att studera hur varje nytt tillägg av insats verkar påverka den upplevda tryggheten. Det finns indikationer på att förändringar i upplevd trygghet rör sig långsamt, i alla fall när upplevda trygghetskänslor ska bygga upp efter att ha naggats i kanten eller brutits ner. För att få en baslinje för var Malmöborna befinner sig trygghetsmässigt redan innan Ordning och säkerhet initierades så använder vi oss av Polisens trygghetsmätningar. Ordning och Säkerhet är delvis en fortsättning på Rimfrost och vi vill se om den upplevda tryggheten förändrats i samband med de extra polisiära satsningar som detta inneburit. Utöver det så vill vi också undersöka om tryggheten förändrats i andra delar av polisregion syd i samband med rimfrost samt Ordning och Säkerhet.

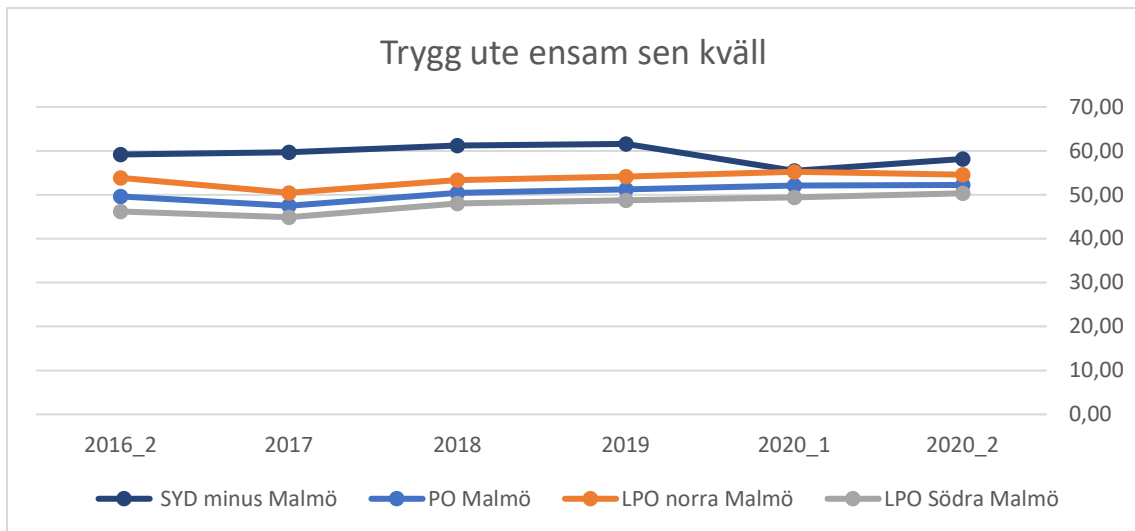
Studieupplägg

Tillsammans med Mats Trulsson som är ansvarig för Polisens Trygghetsmätningar inleddes en undersökning för att se om det går att se en effekt av insatserna inom ramen för ordning och säkerhet kanske redan under mätningen 2021 genom att jämföra med tidigare mätningar, både från 2019 och 2020, om det finns möjlighet även längre tillbaka. För att se om vi kan se fortsatt uppåtgående effekt i berörda områden i Malmö, i hela resterande Malmö, samt att studera hur utvecklingen ser ut i de områden som avstår polisresurser till förmån för insatserna i Malmö. Kontakt initierades med Mats Trulsson. Efter ett första digitalt möte så fick vi tillgång till trygghetsmätningss databasen med mätvärdena. Vi presenterar först deskriptiv statistik över utvecklingen i Malmö samt övriga region Syd från 2016, för att därefter göra mer detaljerade analyser.

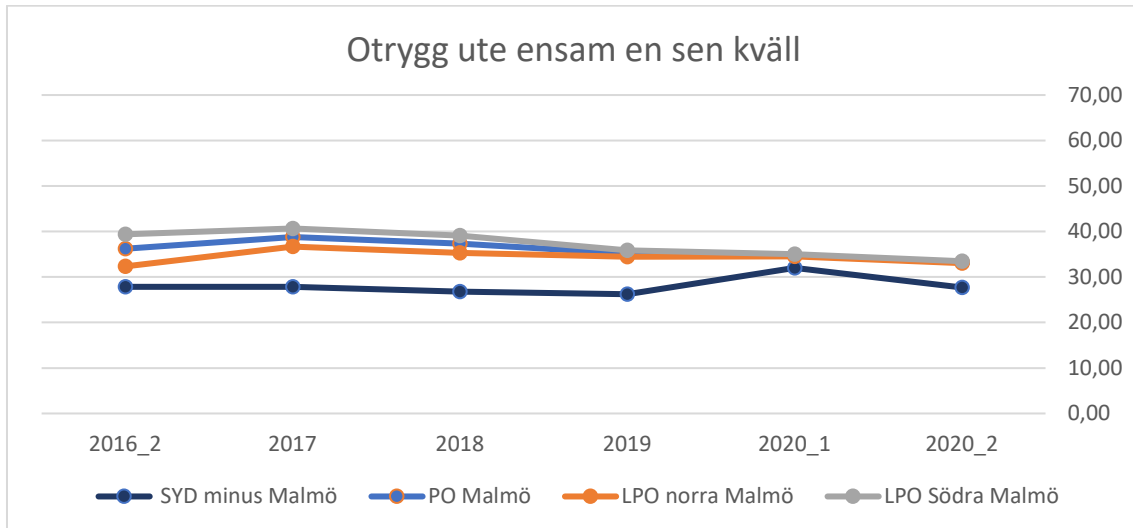
Resultat

Det verkar som om den upplevda tryggheten bland Malmöborna stiger långsamt samtidigt som den upplevda otryggheten sjunker. Vad gäller upplevd trygghet handlar det om andelen som uppger att de är trygga ute ensam sen kväll. Den ökande tryggheten i Malmö från 2016 till 2020 är statistiskt signifikant ($p=0.038$). Tryggheten ökade med cirka en procentenhet 2019 och ytterligare en procentenhet 2020. Detta kan låta som en liten siffra, men motsvarar samtidigt att cirka 3000 fler personer per år kände sig trygga. Förändringen mellan 2019 och 2020 som eventuellt skulle kunna kopplas till rimfrost är dock ej signifikant ($p=.380$). Detta kan med fördel studeras vidare i en uppföljning efter enkäten 2021 för att se om tendensen håller i sig.

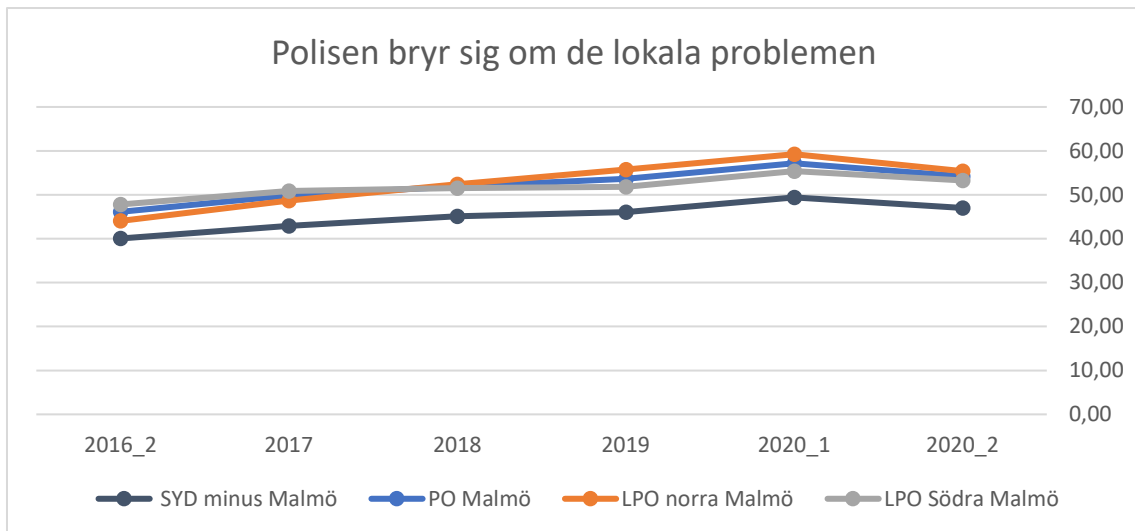
Det kan också konstateras att den upplevda tryggheten för de boende utanför Malmö i region syd har minskat något, även om den fortfarande är högre.



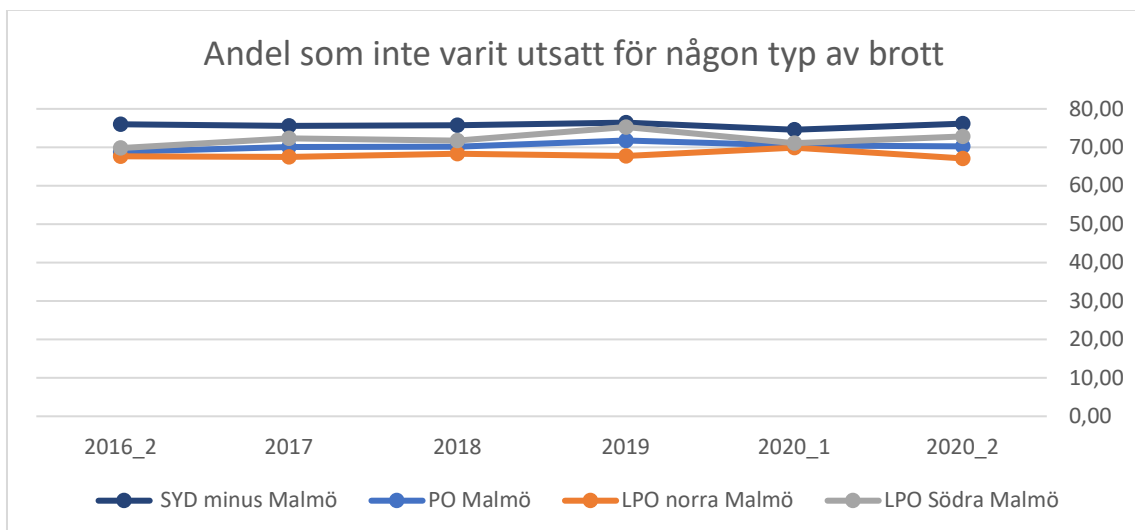
En motsvarande fråga ställs också om huruvida respondenterna är otrygga ute ensam sen kväll. Tendensen är här liknande, det är färre som uppger sig vara otrygga under 2020 än tidigare år, och även denna förändring är signifikant ($p=.0153$). Vid den andra mätningen 2020 var det strax över 33% av befolkningen som uppgav sig vara otrygga ute ensam sen kväll, vilket kan jämföras med 36% år 2016.



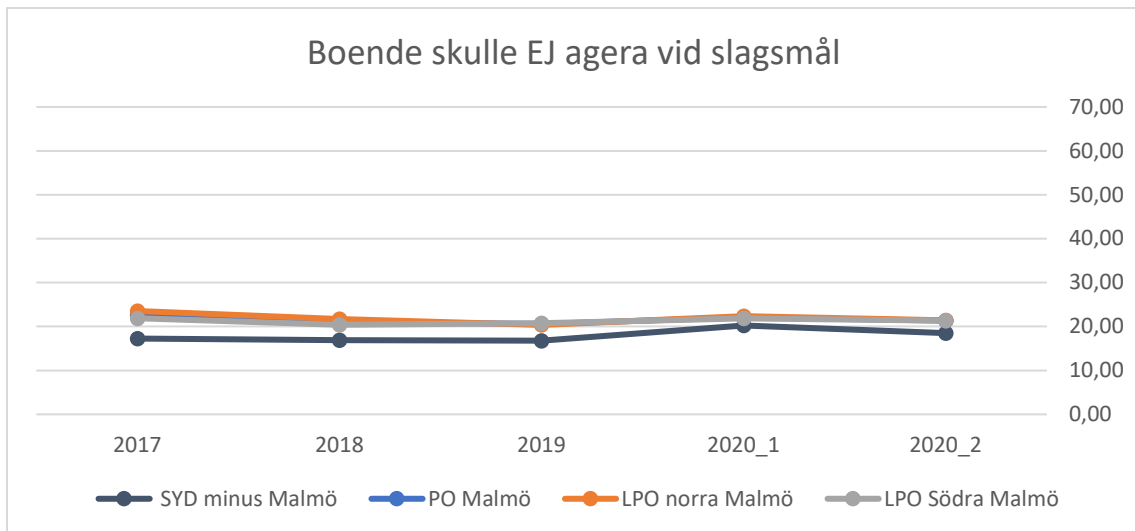
Många respondenter upplever också att polisen bryr sig om de lokala problemen, vilket är ett viktigt mått på hur befolkningen upplever polismyndigheten och dess verksamhet. Här verkar utvecklingen vara likartad i Malmö som i övriga region syd. Det är en signifikant ($p=.001$) stigande trend, och nivån är klart högre i Malmö än i övriga regionen. Det går dock ej att se någon tydlig skillnad efter rimfrost, vilket motsvarar de två mätningarna 2020.



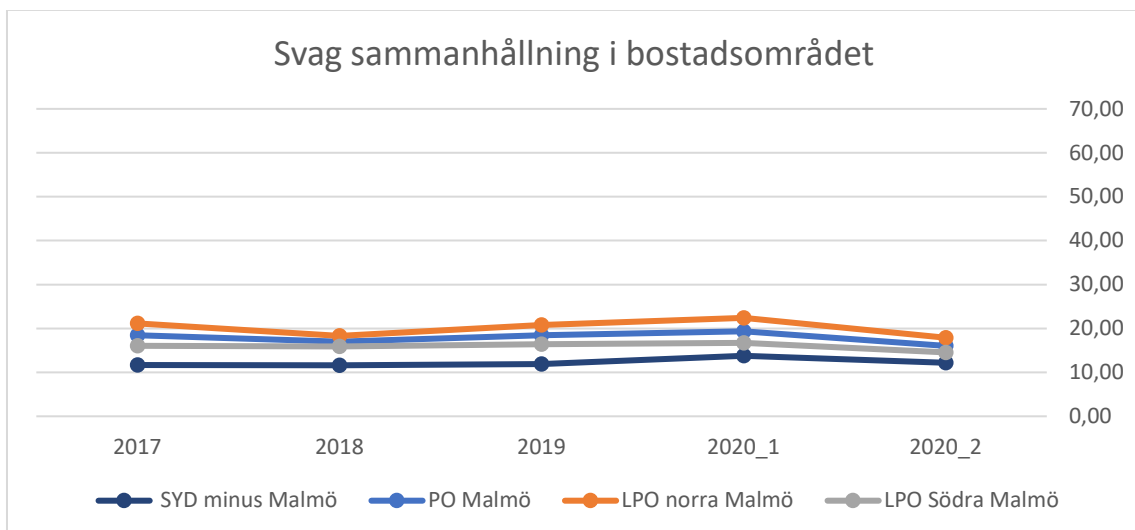
Andelen som inte utsatts för något brott har varit ganska stabil i både Malmö och övriga region Syd. Det finns därmed inget samband med rimfrost att notera vad gäller självrapporterad utsatthet för brott. Andelen personer som ej utsatts för något brott är lägre i Malmö (ca 70%) än i övriga syd (ca 76%).



Det har också skett en viss förbättring i huruvida de boende i Malmö tror att deras grannar skulle agera vid slagsmål, där den andra mätningen 2020 uppvisar bättre värden än 2017. 2019 hade dock ännu bättre värden, och det går därmed ej att dra några tydliga slutsatser kring huruvida de boendes kollektiva förmåga att hantera problem förändrats.



För svag sammanhållning i bostadsområdet syns en tydlig förbättring för den andra mätningen 2020. Jämfört med 2019 handlar det om en statistiskt signifikant förbättring med 2.42%-enheter ($p=.006$) Det motsvarar att cirka 7000 färre Malmöbor upplevde att det fanns en svag sammanhållning i bostadsområdet under andra delen av 2020 jämfört med motsvarande tidpunkt 2019.



I bilaga redovisas även analyser för män/kvinnor och olika åldrar, men det förändrar inte resultaten i någon större grad.

Slutsats

Fler och mer djupgående analyser behövs för att kunna dra slutsatser, även om tendenserna är försiktigt positiva avseende förändringar i samband med rimfrost. Troligtvis kommer inte en väldig skillnad för mätningarna 2021 synas när om dessa läggs till i analyserna, utan att trenderna i Malmö fortsätter i samma eller liknande riktning. Att stärka den upplevda tryggheten är ett arbete som tar lång tid, vilket också kan ses i de grafer över trygghet som redovisas i bilaga där det är relativt stabila trender för olika åldrar samt för kvinnor och män.

Referenser

Braga, A. A., Turchan, B. S., Papachristos, A. V., & Hureau, D. M. (2019). Hot spots policing and crime reduction: an update of an ongoing systematic review and meta-analysis. *Journal of experimental criminology*, 15(3), 289-311.

Demers, S. (2019). More canadian police means less crime. *Canadian Journal of Criminology and Criminal Justice*, 61(4), 69-100.

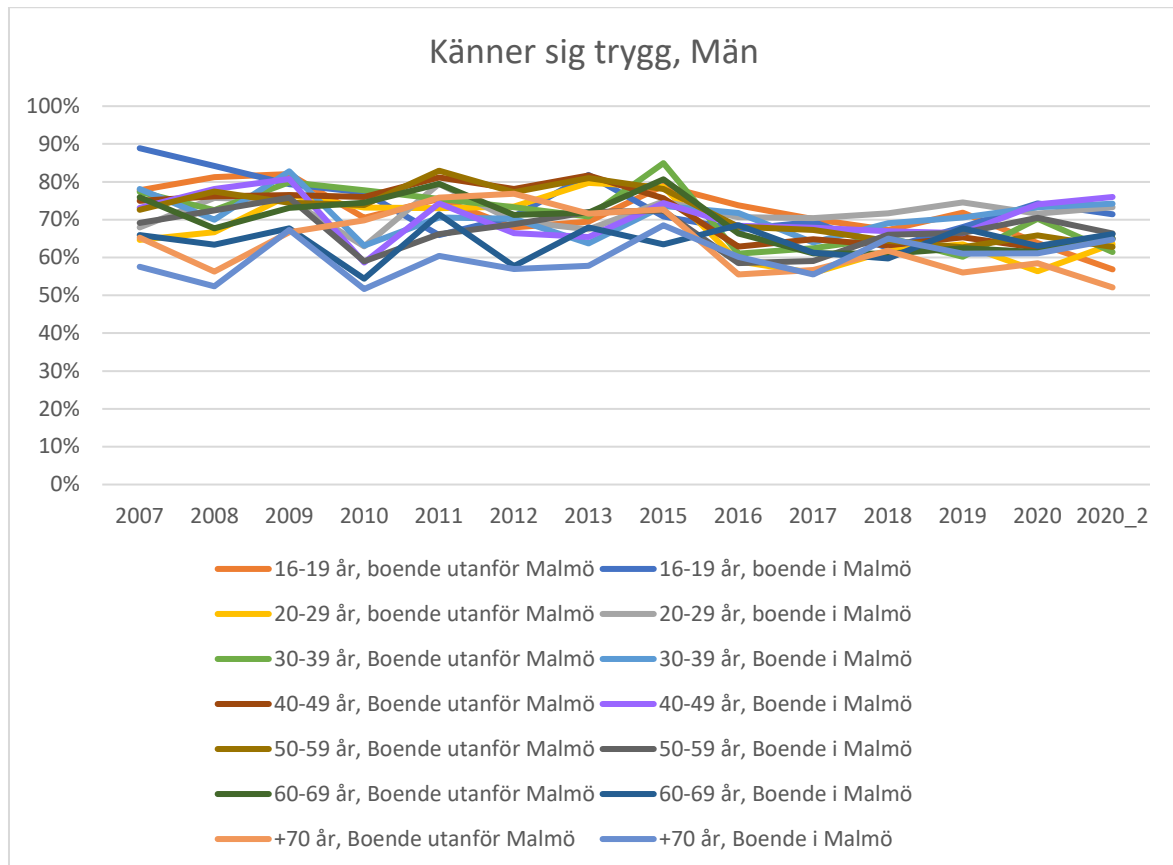
Lindström, P. (2013). More police—less crime? The relationship between police levels and residential burglary in Sweden. *The Police Journal*, 86(4), 321-339.

Mello, S. (2019). More COPS, less crime. *Journal of Public Economics*, 172, 174-200.

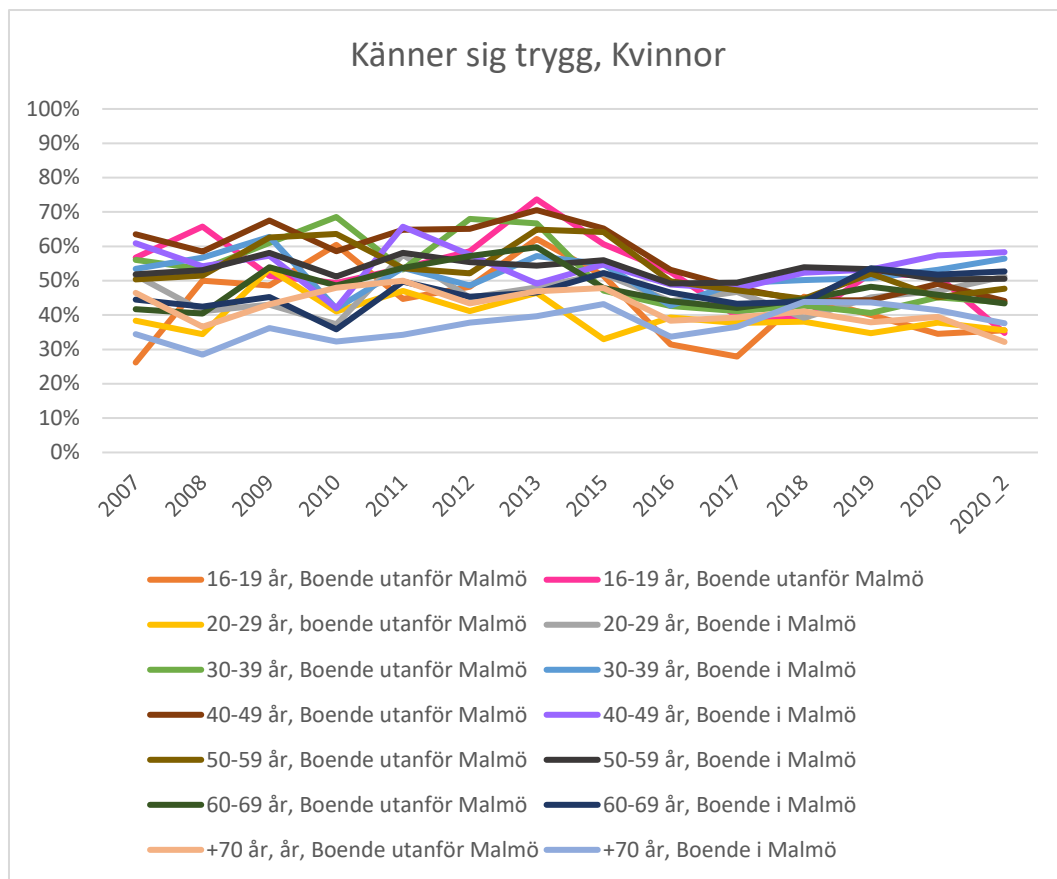
Bilaga: Detaljerade analyser av trygghetsmätning

Detaljerade analyser

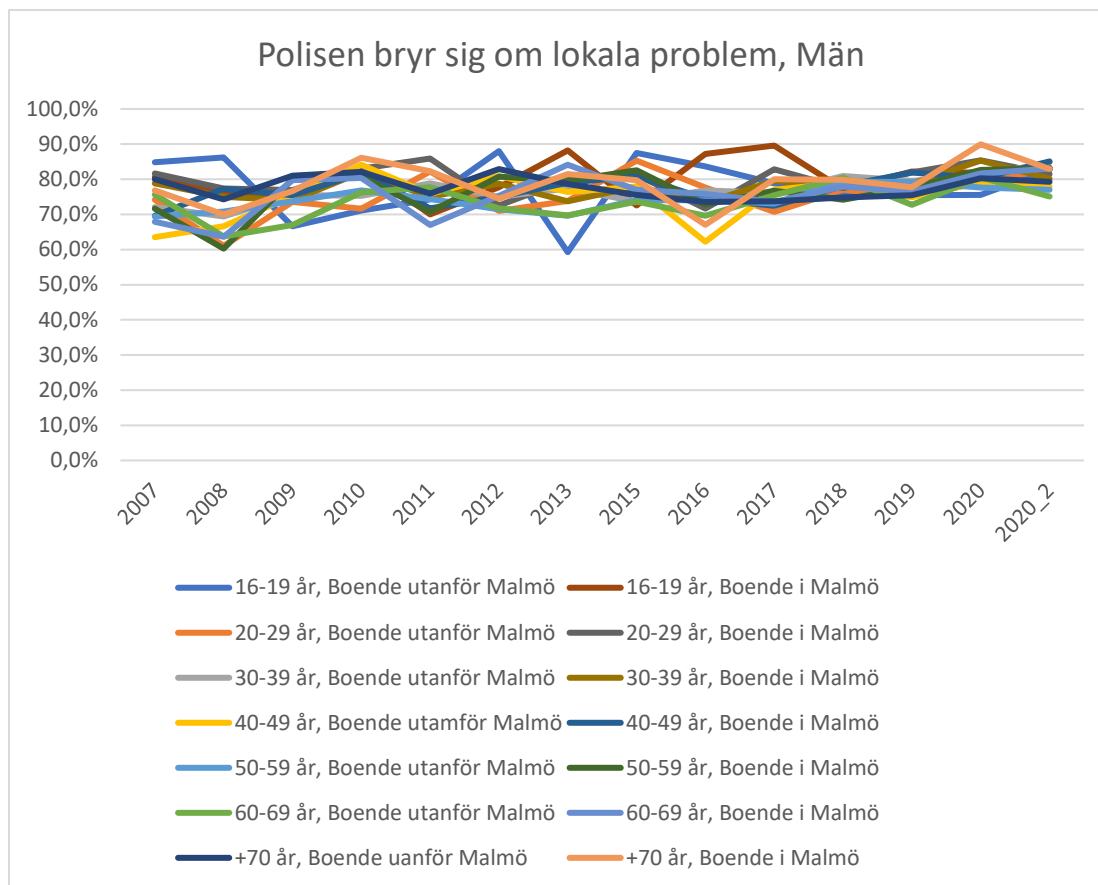
I den detaljerade analysen analyseras data från 2007 till 2020 utifrån boende i Malmö kontra någon annanstans i region syd samt för olika befolkningsgrupper. En första observation är att skillnaderna har minskat mellan olika grupper. Dock verkar den generella upplevda tryggheten i genomsnitt sjunka något för män i flertalet åldersgrupper. Det ska sägas att detta inte är justerat för flertalet potentiella konfunderers så som huruvida man bor i ett utsatt område eller ej, om man utsatts för våldsbrott nyligen eller ej, samt andra faktorer som kan ha inverkan på den upplevda tryggheten.



Kvinnors upplevda trygghet verkar också samlats ihop mer under de senare undersökningarna, dock verkar det främst inneburi en genomsnittlig minskning av den upplevda tryggheten. Igen ojusterat för flertalet faktorer. Det som kan noteras är att kvinnornas upplevda trygghet ligger på en lägre nivå än männens.



En omvänd tendens syns i svaren på frågan om man upplever att Polisen bryr sig om lokala problem, dvs en svagt uppåtgående trend bland männen, både boende i och utanför Malmö. Igen så är dessa ojusterade för flertalet ovannämnda faktorer.



På samma sätt ser det likadant ut för kvinnorna kring frågan om det upplevs som att Polisen bryr sig om lokala problem, även om denna ökning är något mindre för kvinnorna. Igen, ojusterat för flertalet faktorer. Dock kan det noteras att omvänt verkar kvinnorna i större utsträckning tycka att polisen bryr sig om lokala problem.

