



EXAMENSARBETE | BACHELOR'S THESIS



Bild: Sprisse Nilsson

HÄSTHÅLLARES UPPFATTNING AV LÄNSSTYRELSENS TILLSYN I HALLAND

Sanne Tägtström

Sofie Jerslind

Miljö- och hälsoskyddsprogrammet

Högskolan i Halmstad

Handledare:

Anna Hansson, Högskolan i Halmstad

Marie Magnheden, Högskolan i Halmstad

Annika Larelius, HästHalland

Halmstad den 16 maj 2012

Abstract

In the beginning of 2009 The County Administrative Boards assumed the responsibility of animal welfare, a task previously performed by the individual municipalities. This transfer was made with the aim of achieving more efficient and equivalent animal welfare controls across the country. Previous studies among animal owners have shown a somewhat negative image of animal welfare controls. This study focuses on investigating the experiences of the horse keepers in the County of Halland concerning animal welfare. The study is based on a questionnaire which was sent to 423 horse keepers in Halland, of which 130 were returned with information that laid the foundation of this study. The results show that the horse keepers mainly have a positive opinion of the animal welfare work. They also find the laws and regulations easy to understand. Most horse keepers have a positive attitude towards animal welfare controls and they also consider the animal welfare work to be sufficient. They consider themselves being well-informed on the laws and regulations concerning horse keeping. The positive opinion of animal welfare by horse keepers, indicated by this study, is a very interesting outcome. The negative image of animal welfare that has previously been illustrated by several studies could be due to various reasons. No matter what the reason is it is important to have an open dialogue between horse keepers and the authorities to achieve an effective relationship. The conclusion of this study is that the negative opinions of the animal welfare work that were suspected among the horse keepers may not represent the majority.

Sammanfattning

Djurskyddstillsynen flyttades i början av 2009 från kommunerna till Länsstyrelserna, med syfte att få en effektivare och mer likvärdig hantering av tillsynen. Eftersom Länsstyrelserna bara ansvarat för djurskyddstillsynen sedan tre år, finns det ännu inte i någon större omfattning dokumenterade utvärderingar över hur deras arbete har uppfattats av verksamhetsutövarna.

Tidigare undersökningar bland djurägare visar en smått negativ bild av djurskyddstillsynen. Den här studien inriktas på att undersöka hästhållarnas erfarenheter och upplevelser av djurskyddstillsynen i Halland. Kan missnöje identifieras hos hästhållare skapar detta en möjlighet för Länsstyrelsen att förändra och förbättra arbetet med tillsynen.

Studien baseras på en enkät som skickades ut till 423 hästhållare i Halland och 130 returnerades besvarade. Av dessa hade ca hälften av hästhållarna haft tillsynsbesök av Länsstyrelsen.

Resultatet visade att hästhållarna har en positiv uppfattning av Länsstyrelsens tillsynsarbete. De flesta hästhållarna har en positiv inställning till tillsynsbesöken och de tycker att kraven som ställs på deras hästhållning är rimliga. Majoriteten av hästhållarna anser även att den nuvarande djurskyddstillsynen är tillräcklig. De anser också att de är väl insatta i den aktuella lagstiftningen och tycker att den är lätt att tolka.

Resultatet gällande hästhållarnas positiva uppfattning av djurskyddstillsynen är väldigt intressant då flera tidigare undersökningar har visat på ett motsatt resultat. Den negativa bilden av djurskyddet som tidigare har belysts kan bero på flera saker. Vad det än beror på är det viktigt med en öppen dialog mellan hästhållare och myndigheter för att nå ett fungerande förhållande. Slutsatsen av den här studien är att de negativa åsikter som misstänktes bland hästhållarnas syn på djurskyddet inte behöver representera majoriteten.

Förord

Djurskydd är ett ämne som alltid intresserat oss och därför kändes det självklart att skriva vårt examensarbete med den inriktningen. Att arbetet inriktas på just hästar beror på att idén kom från Annika Larelius från HästHalland och vi har alltid varit fascinerade av hästar. Ingen av oss har dock någon större erfarenhet av hästar, vilket bidrar till att vi kan ge en objektiv synvinkel av situationen.

Först och främst vill vi tacka våra handledare från Högskolan, Anna Hansson och Marie Magnheden, för allt stöd och er hjälpsamhet under arbetets gång i form av idéer, korrekturläsning och utarbetning och analys av enkäten.

Vi vill även ge ett stort tack till Annika Larelius för idén till arbetet, värdefulla synpunkter och för att du fick upp vårt intresse för ämnet.

Tack även till alla er som hjälpt oss på olika sätt genom processen med råd, information, uppmuntrande ord och allmänt stöd.

Sist men inte minst vill vi ge ett mycket stort tack till alla hästhållare som tagit sig tid att besvara vår enkät. Utan er hade vi inte kunnat genomföra detta arbete.

Ett stort tack till er allihopa!

Innehållsförteckning

1. Inledning	7
1. 1 Bakgrund	8
<i>1. 1. 1 Länsstyrelsernas brukarundersökning</i>	<i>8</i>
<i>1. 1. 2 Åsikter på övergången och dess påverkan på djurskyddskontroller</i>	<i>9</i>
1. 2 Myndigheter som hanterar djurskyddet i Sverige	10
1. 3 Projekt Oskar	11
1. 4 Lagar som rör hästhållning	11
<i>1. 4. 1 § 16 tillstånd</i>	<i>12</i>
1. 5 Verksamhetsutövares åsikter om djurskydd	13
<i>1. 5. 1 Hästföretagare – ur eget och myndigheternas perspektiv</i>	<i>13</i>
<i>1. 5. 2 Verksamhetsutövares åsikter om djurskyddslagstiftningen</i>	<i>14</i>
1. 6 Syfte	15
2. Metod	15
3. Resultat	17
3. 1 Resultat från enkätens första del	17
<i>3. 1. 1 Antal besvarade enkäter</i>	<i>17</i>
<i>3. 1. 2 Antal hästar och år som hästhållare</i>	<i>17</i>
<i>3. 1. 3 Hästhållarnas huvudsakliga verksamhet</i>	<i>18</i>
<i>3. 1. 4 Hästhållarna om djurskyddslagstiftningen för häst</i>	<i>18</i>
<i>3. 1. 5 Krav på fem områden i L101</i>	<i>19</i>
<i>3. 1. 6 Hästhållarnas inställning till tillsynsbesök från djurskyddsinspektörer</i>	<i>20</i>
3. 2 Resultat från enkätens andra del	20
<i>3. 2. 1 Antal tillsynsbesök från Länsstyrelsen</i>	<i>20</i>
<i>3. 2. 2 Hur hästhållarna upplever inspektören</i>	<i>20</i>
<i>3. 2. 3 Tips och information från inspektören</i>	<i>21</i>
<i>3. 2. 4 Behov av en neutral part vid inspektion</i>	<i>22</i>
<i>3. 2. 5 Rimliga krav på hästhållningen</i>	<i>22</i>
<i>3. 2. 6 Tillräcklig djurskyddstillsyn</i>	<i>23</i>
<i>3. 2. 7 Fritextsvar</i>	<i>23</i>

3. 2. 8 <i>Övriga analyser</i>	24
4. Diskussion	24
4. 1 Hästhållarna angående djurskyddstillsynen	24
4. 2 Hästhållarna angående lagstiftningen	26
5. Slutsats	28
6. Referenser	30
Bilaga 1. Följebrev och enkät	33
Bilaga 2. Sammanställning av enkätanalysens resultat	38

1. Inledning

Det finns cirka 360 000 hästar i Sverige och dessa sysselsätter runt 28 000 människor varje år. Hästen är både en sport och en hobby och branschen har utvecklats till en betydande del av dagens samhälle. I Sverige skapar hästnäringen en samhällsekonomisk omsättning på totalt 46 miljarder kronor varje år. Ridsporten är den näst största sporten i Sverige och är även en av världens mest jämlika sporter. Den är idag den enda olympiska gren där män och kvinnor tävlar mot varandra på lika villkor (Hästnäringens Nationella Stiftelse 2010)

Användningsområdet för hästen ser idag helt annorlunda ut än det gjorde för bara 50 år sedan. Hästarna var koncentrerade till landet som en arbetsresurs i jordbruket, i skogsbruket och som transport av människor och varor. Ökat intresse och nya användningsområden har gjort att dagens hästar har kommit närmre samhället, vilket skapar en större tillgänglighet för alla. De skapar även en stark länk mellan städer och landsbygden då många har hästen som ett fritidsintresse, och detta är en värdefull rekreation som även bidrar till att landsbygden upprätthålls (Falkhaven 2005).

Idén till arbetet utformades efter ett möte med Annika Larelius från HästHalland, som är en del av Hushållningssällskapet. HästHalland startades år 2005 som ett resultat av en forskningsstudie i Halland som gick ut på att belysa hästens betydelse i samhället ur ett ekonomiskt och socialt perspektiv. Organisationen strävar efter att stödja hållbar utveckling för hästnäringen och bidra till ökad kunskap och förståelse för hästfrågor i Halland (HästHalland).

Annika Larelius uppfattade genom sin kontakt med hästhållare, att det fanns ett intresse att undersöka hästhållares förhållande till Länsstyrelsen. Denna uppfattning ligger till grund för studien och avsikten är att även jämföra hästhållarnas åsikter med tidigare utförda undersökningar bland olika djurägare. Förhoppningen är att resultatet från studien kan användas för att förbättra interaktionen mellan parterna och därmed öka förståelsen för de båda parternas verksamheter och villkor.

I den här studien används termen ”hästhållare” som ett samlingsbegrepp för hästägare, uthyrare av stallplats samt företag som förfogar över hästar, som t.ex. ridskolor och stuterier, men bortser från verksamheter som t.ex. hovslageri och butiksförsäljning. Termen ”djurskyddstillsyn” inkluderar i studien de lagar som rör tillsynen för djurskydd och de inspektioner som utförs av Länsstyrelserna.

1.1 Bakgrund

I början av 2009 flyttades djurskyddstillsynen från kommunerna till Länsstyrelserna, med syftet att få en effektivare och mer likvärdig hantering av tillsynen (Länsstyrelsen i Halland 2011). Då Länsstyrelsen endast ansvarat för djurskyddstillsynen sedan tre år, finns det ännu inte i någon större omfattning dokumenterade utvärderingar över hur deras arbete har uppfattats av verksamhetsutövarna.

1.1.1 Länsstyrelsernas brukarundersökning

I syfte att förbättra sitt arbete utförde Länsstyrelserna år 2011 en brukarundersökning för att ta reda på vad utvalda verksamheter anser om deras arbete (Länsstyrelserna 2011). Det område som undersöktes inom djurskydd var ärenden som rörde tillstånd enligt § 16 i djurskyddslagen. Detta tillstånd måste sökas om man yrkesmässigt eller i större omfattning bedriver djurhållning (Djurskyddslagen 1988:534). Alla 21 Länsstyrelser deltog i undersökningen, vilket gjorde att man kunde jämföra resultaten från de olika länen och räkna ut ett Nöjd-Index som visar utvecklingsbehovet inom de olika områdena. Nöjd-Index är ett tal mellan 0-100 där 0 är mest missnöjd och 100 är mest nöjd. Detta tal baseras på en sammanvägning av hur nöjda djurhållarna är med Länsstyrelsens arbete. Länsstyrelsen i Halland fick för sitt arbete med § 16 tillstånd ett Nöjd-Index på 66, vilket var lägre än genomsnittet för alla Länsstyrelser som låg på 77.

Hallands län låg under genomsnittet på nästan alla av undersökningens 18 frågor. Tabell 1 visar en sammanställning av hur Hallands län förhåller sig till genomsnittet på fem frågor, relevanta för den här studien. De flesta (70 %) av de som deltog i undersökningen i Hallands län tyckte att Länsstyrelsen har ”Tydliga motiv till sina ställningstaganden”. Andelen som tycker att de efter kontrollen har ”Fått bättre kunskap” av inspektören var drygt hälften både för Hallands län (46 %) och för genomsnittet för alla länen (52 %). Frågan ”Om djurskyddskontroll: Bra bemötande vid kontrollen” visade att 77 % var nöjda med bemötandet vid djurskyddskontroller. Drygt hälften (58 %) anser att ”Personalen har hög kompetens” och knappt hälften (46 %) känner sig ”Totalt sett nöjd” med Länsstyrelsen i Halland. Med sitt jämförelsevis låga resultat på frågan ”Totalt sett nöjd” skiljer sig Hallands län som mest från genomsnittet (76 %) (Länsstyrelserna 2011).

Tabell 1. Tabellen visar andel i procent som har svarat 4 och 5 på en skala mellan 1 och 5 där 1 betyder att påståendet stämmer mycket dåligt och 5 att det stämmer mycket bra (Länsstyrelserna 2011).

Fråga	Hallands län	Genomsnitt alla Länsstyrelser
Tydliga motiv till sina ställningstaganden	70	81
Fått bättre kunskap	46	52
Om djurskyddskontroll: Bra bemötande vid kontrollen	77	87
Personalen har hög kompetens	58	68
Totalt sett nöjd	46	76

1. 1. 2 Åsikter om övergången och dess påverkan på djurskyddskontroller

Åsikterna om djurskyddets övergång från kommunerna till Länsstyrelserna är spridda. Enligt en del nyhetsartiklar har djurskyddstillsynen inte blivit mer effektiv sedan övergången, utan snarare försämrats. Artiklarna påstår bland annat att det kan ta upp till flera månader innan ett fall undersöks, något som inte får dröja mer än från några dagar till någon vecka beroende på fallets allvar enligt Jordbruksverket (Björk och Sandborg 2011, Bondesson 2010, Angantyr 2010, Strömkvist 2009). En undersökning utfördes år 2011 i Västra Götalands län om hur djurhållare med animalieproduktion upplever djurskyddet (L. Johansson 2011). De åsikter som kom fram i undersökningen var att många tyckte att informationsförmedlingen (50,7 %) och kontaktbarheten (49,4 %) har blivit sämre sedan övergången till Länsstyrelserna. 48 % tyckte att kunnigheten hos inspektören har ökat, men nästan lika många (40 %) tyckte att den har blivit sämre. Någon ändring i hur tillsynsbesöken upplevs fanns inte direkt sedan övergången.

Varje år rapporterar Länsstyrelserna och kommunerna till Jordbruksverket hur de arbetar med djurskyddslagen. Av detta material kan Jordbruksverket sedan sammanställa hur statistiken över djurskyddskontroller ser ut. I Tabell 2 presenteras utvalda siffror ur Jordbruksverkets statistik. Tabellen visar resultat från 2008, det sista året som kommunerna ansvarade för djurskyddet, och hur de såg ut år 2011 när Länsstyrelserna hade haft ansvaret för djurskyddet i tre år. I tabellen kan man utläsa att ”Tillsynsresurser i antal årsarbetskrafter” har ökat något från år 2008 till 2011, men att tillsynsresurserna ”.. fördelade på antal personer” har minskat med nästan hälften. ”Antal kända tillsynsobjekt” har ökat sedan Länsstyrelserna tog över, men ”Antal inspekterade tillsynsobjekt” har minskat drastiskt. Ser man på ”Antal genomförda inspektioner” upptäcker man en tydlig minskning på nästan hälften så många utförda inspektioner sedan Länsstyrelserna tog över djurskyddet (Jordbruksverket 2011).

Tabell 2. Statistik över djurskyddskontroller (Jordbruksverket, 2011)

Statistikpost	2008	2011
Tillsynsresurser i antal årsarbetskrafter	183	193
.. fördelade på antal personer	467	238
Antal kända tillsynsobjekt	87691	105226
Antal inspekterade tillsynsobjekt	16545	10864
Antal genomförda inspektioner	23018	14547

Enligt en undersökning som utfördes under Länsstyrelsernas första år som ansvarig myndighet, kom det fram att djurskyddsinspektörerna var positiva till övergången. Inspektörerna ansåg att behandlingen blev mer likvärdig och att kompetensen höjdes då de numera arbetar närmre veterinär, jurister och byggnadskonsulter (Hartvigsson 2009). I en annan undersökning som utfördes bland Sveriges djurskyddsinspektörer kom det fram att 50 % som deltog i undersökningen tyckte att stressen hade ökat sedan övergången från kommunerna till Länsstyrelserna (Wästerlund 2011). Med tanke på vad som framgick i Tabell 2 angående hur personalresursen minskade med nästan hälften, kan man dra slutsatsen att även om behandlingen blivit mer likvärdig har arbetsbördan och därmed stressen har ökat för djurskyddsinspektörer sedan övergången.

1. 2 Myndigheter som hanterar djurskyddet i Sverige

Enligt Djurskyddsförordningen (1988:539) har Jordbruksverket det övergripande ansvaret för att upprätthålla och utveckla djurskyddet i Sverige. Detta innebär att de får meddela de föreskrifter och fatta de beslut som behövs för att komplettera EU-bestämmelserna. I sin roll som central myndighet för djurskyddet ingår det att samordna och vägleda djurskyddsarbetet som Länsstyrelserna utför.

Djurskyddskontrollerna utförs av Länsstyrelserna och kan både vara i förebyggande syfte eller som en kontroll vid en inkommen anmälan om misskötsel. Deras arbete är att se till att lagen följs och att se till att djurens grundläggande behov tillfredsställs. Länsstyrelserna har befogenhet att besluta om att omhänderta djur och får även fatta beslut om djurförbud (Djurskyddslagen 1988:534).

Enligt Europaparlamentets och rådets förordning EG nr 882/2004 ska tillsynsbesök genomföras oanmälda, såvida det inte är i samband med revision eller liknande fall. Vid tillsynsbesök arbetar djurskyddsinspektörerna utefter checklistor, vilket bidrar till en likvärdig bedömning i alla län. Enligt Djurskyddslagen (1988:534) ska den myndighet som utövar offentlig kontroll bidra med rådgivning och information för att underlätta för verksamhetsutövaren. Detta gäller framför allt om myndighetens verksamhet, dvs. vad som står i djurskyddslagstiftningen och hur paragraferna ska tillämpas, men det är inte deras skyldighet att informera verksamhetsutövare om hur de ska sköta sina hästar.

1. 3 Projekt Oskar

Under år 2011 utförde Jordbruksverket i samarbete med Länsstyrelserna ett projekt för att utveckla en mer effektiv, likvärdig och rättsäker djurskyddskontroll i hela Sverige. Projektet kallas Oskar (Offentlig: Samsyn, Kontroll, Analys och Rutiner) och ska leva upp till det nationella regelverket och EU:s krav. Sedan Länsstyrelserna tog över djurskyddstillsynen har många av överflyttningens mål uppfyllts, men det finns fortfarande utvecklingspotential inom en del områden. Bland annat hoppas man att samordningen och effektiviseringen projektet ger ska kunna öka antalet genomförda kontroller markant. Några av de områden man satsar på inom projektet är utbildningar inom djurskydd och Länsstyrelsernas handläggningssystem, Platina, som ska kunna bidra till en enkel interaktion mellan systemen (Loberg 2011). Projektet startade den 19 maj 2011 och beräknades vara avslutat den 31 december 2011, men har inte avslutats än. Det nya slutdatumet för projektet är den 30 juni 2012 enligt Johan Loberg, projektledare för projekt Oskar (pm 2012).

1. 4 Lagar som rör hästhållning

Europaparlamentets och rådets förordning EG nr 882/2004 innehåller de mest grundläggande bestämmelserna om djurskydd som alla medlemsländer måste följa. Dessa går ut på att djuren ska skötas av personer med tillräcklig förmåga och kunskap, de ska få regelbunden tillsyn, mat och vatten och ska inte hindras avsevärt i sitt naturliga beteende. Där står även angivet hur de offentliga kontrollerna ska gå till, i artikel 3 står det om de allmänna skyldigheterna för

genomförandet av de offentliga kontroller och i artikel 6 anges det att personalen ska ha behörig kompetens.

EU:s lagstiftning är minimikrav, vilket innebär att medlemsländerna får ta fram hårdare regler om de vill. Sveriges djurskyddslagstiftning har överlag hårdare krav än EU:s (EU-upplysningen 2012a). De övergripande lagar som styr all djurhållning i Sverige är Djurskyddslagen (1988:534) och Djurskyddsförordningen (1988:539). Vidare finns det djurskyddsföreskrifter och allmänna råd som är mer specifika för de olika djurslagen.

De specifika regler som gäller för hästhållning finns formulerade i Djurskyddsmyndighetens föreskrifter och allmänna råd om hästhållning (L101). L101 innehåller detaljerade bestämmelser om skötsel och hantering, byggnader och förvaring, foder och vatten, rastning och utevistelse samt tillsyn. Dessa bestämmelser fungerar som utgångspunkt för djurskyddstillsynen.

Djurskyddstillsynen kontrolleras även av Statens jordbruksverks föreskrifter om offentlig djurskyddskontroll (L44), som kompletterar Europaparlamentets och rådets förordning EG nr 882/2004. Föreskriften innehåller de regler som myndigheten som kontrollorgan ska tillämpa vid djurskyddstillsyn. Bestämmelserna beskriver bland annat hur myndigheten ska behandla register över kontrollobjekten, sköta rapportering, revisioner och planera sin verksamhet.

1. 4. 1 § 16 tillstånd

Om man yrkesmässigt eller i större omfattning bedriver hästhållning krävs enligt § 16 i Djurskyddslagen (1988:534) samt § 32 b i Djurskyddsförordningen (1988:539) ett tillstånd för djurhållning. För att få det här tillståndet måste Länsstyrelsen pröva och godkänna verksamheten, något som leder till att myndigheten har bättre uppsikt över dessa verksamheter än mindre verksamheter som inte behöver söka tillstånd. Vilka verksamheter som behöver skaffa ett § 16 tillstånd definieras i ”Djurskyddsmyndighetens föreskrifter om kravet på tillstånd enligt 16 § Djurskyddslagen (1988:534) för hållande m.m. av häst, hund, katt och övriga sällskapsdjur” (L120). Vilka regler som gäller för hästhållning står i § 3 punkt 1. Vid enbart hållande av häst krävs ett tillstånd om man har fler än 10 hästar äldre än 24 månader. Andra verksamheter som behöver tillstånd är uppfödning, upplåtning, olika slags försäljning och förvaring av häst. Vad som gäller för dessa står beskrivet i § 3 punkt 2-6. Utifrån detta kan man anta att hästhållare som sökt § 16 tillstånd är bättre insatta i vilka lagar och regler som tillsynen utgår ifrån och även att de får fler tillsynsbesök än privatpersoner.

1. 5 Verksamhetsutövares åsikter om djurskydd

Den allmänna uppfattningen om djurskydd varierar, men de flesta håller ändå med om att det behövs. Enligt Hartvigsson (2009), som undersökte djurägare som fått ett föreläggande, instämmer en klar majoritet på 80 % antingen helt eller delvis att inspektörerna utför ett viktigt arbete. Däremot visade undersökningen att djurägarna var mindre positiva till inspektörernas förmåga att ge råd och lösa problem. Förhållandet mellan om man instämmer ”helt/delvis” och ”inte/absolut inte” var 60 % respektive 40 %, alltså var hela 40 % missnöjda med inspektörernas förmåga att ge råd och lösa problem.

L. Johansson (2011) visar i sin undersökning bland djurhållare med animalieproduktion en liknande bild över hur djurhållarna uppfattar inspektörernas förmåga att ge tips och information om deras djurhållning. Ca 44 % hade en positiv uppfattning jämfört med ca 37 % som hade en negativ uppfattning om inspektörernas förmåga att ge tips och information. Frågan hade fått ett bortfall på nästan en femtedel som hade uppgett att frågan var ”ej aktuell” för deras verksamhet. Undersökningen visade även att ca två tredjedelar tyckte att inspektören hade ”mycket goda”/”goda kunskaper” och ca en tredjedel tyckte att inspektören hade ”bristande/mycket bristande” kunskaper vid tillsynsbesöken. Inspektörens bemötande ansåg man vara övervägande bra. Endast en femtedel gav dåligt betyg på inspektörens bemötande. Vad gäller inspektörens förståelse för verksamheten var betygen sämre. Ca 40 % ansåg att inspektören var ”dålig/mycket dålig” på att ha förståelse för verksamheten.

Dessa undersökningar visar att djurägare anser att det är viktigt med djurskyddsarbetet, men att man inte är helt nöjda med hur det utförs. De tycker att inspektörens egenskaper är bristande inom vissa områden men överlag anser de att inspektören har bra kunskap inom ämnet.

1. 5. 1 Hästföretagare – ur eget och myndigheternas perspektiv

Ett projekt utfördes år 2009 av Hushållningssällskapet med syfte att undersöka utvecklingsmöjligheterna för hästföretagandet (Bendroth och Falkhaven 2009). Man undersökte bland annat hästföretagarnas och myndigheternas åsikter inom området. De myndigheter som deltog i undersökningen var Länsstyrelsen, kommunerna, Jordbruksverket, Skatteverket och i något fall även regionen. Hästföretagarna visade sig vara negativa till Länsstyrelsens bemötande och önskade att de skulle bidra med mer kunskap vad gäller lagar. De flesta hästföretagarna tog reda på aktuella lagar och bestämmelser själva, utan att söka

hjälp hos myndigheter. Endast ett fåtal hade vänt sig till Länsstyrelsen för att få hjälp. Hästföretagarna kände sig missförstådda och påhoppade av myndigheter. Myndigheterna ansåg att hästföretagarna skiljer sig från övriga företagare på flera punkter. Myndigheterna menade att hästföretagare oftast har en negativ inställning till lagstiftningen och är ofta sämre insatta i de lagar och bestämmelser som rör deras verksamhet än andra företagare. Denna uppfattning har myndigheterna fått genom att hästföretagares ärenden nästan alltid återkommer, då de behöver kompletteras. Myndigheterna uppfattade även hästföretagarna som envisa och att de betraktar sin verksamhet mer som en hobby. Hästföretagarna uppfattades av myndigheterna ha en väldigt stor passion för hästen och detta påverkade hur de driver sitt företag. Många hästföretagare mäter inte bara den ekonomiska avkastningen utan värderar även själva samvaron med hästen, en kvalitet som är svår att räkna med. Myndigheterna ansåg även att hästföretagare har svårt att skilja på sig själv som person och sitt företag, då den känslomässiga relationen till hästen gör att verksamheten blev personlig för hästföretagarna.

1. 5. 2 Verksamhetsutövares åsikter om djurskyddslagstiftningen

Djurägare är skyldiga att se till att djuren sköts på ett sätt som är anpassat efter djurets behov och se till att det mår bra. Detta betyder att djurägare måste sätta sig in i relevantlagstiftning rörande deras djurhållning så att de vet vilka krav som måste uppfyllas (Djurskyddslagen 1988:534).

Tidigare undersökningar inom området visar att djurägare är olika insatta i den aktuella lagstiftningen för sitt djurslag. Hartvigsson (2009) undersökte hur de djurägare i Halland som fått en anmälan uppfattar djurskyddslagstiftningen. Undersökningen visade att enbart 21 % av djurägarna hade läst djurskyddslagstiftningen. Av de 79 % som inte läst djurskyddslagstiftningen visade det sig att 91 % hade brister i sin djurhållning. En annan undersökning som utfördes på travtränare i Sverige av S. Johansson (2011) visar att 85,6 % av dessa inte kunde ange en enda författning som rör deras hästhållning. Vidare kom det även fram att travtränare överskattar sin kunskap. Undersökningen gjorde ett kunskapstest som visade att bara 27,8 % av travtränarna hade den kunskap som motsvarade deras egen uppfattning. Enligt L. Johansson (2011), som undersökte djurhållare med animalieproduktion i Västra Götaland, anser 63 % att de besitter tillräckliga kunskaper angående deras djurhållning. Däremot visade det sig att 56 % tycker att det är svårt att göra tolkningar utefter djurskyddslagstiftningen.

Dessa undersökningar visar på okunskap hos vissa djurägare och att en del överskattar sina kunskaper om djurskydd. Detta kan bero på att de inte är insatta i den aktuella djurskyddslagstiftningen, vilket man som djurägare har en skyldighet att vara enligt Djurskyddslagen (1988:534). Detta är en förutsättning för att djurägare ska kunna möta de krav som ställs på deras djurhållning.

1. 6 Syfte

Det har nu förflutit tre år sedan Länsstyrelserna tog över djurskyddstillsynen. Detta gör att en nulägesundersökning kan visa en rättvis bild av Länsstyrelsernas tillsynsarbete, utan eventuell problematik och extra arbete som övergången kan ha orsakat.

Då hästnäringen är en bransch som kontinuerligt växer är syftet med den här studien att undersöka hästhållarnas erfarenheter och upplevelser av djurskyddstillsynen i Halland. Studien undersöker vad hästhållarna har för inställning till tillsynsbesöken, lagstiftningen och hur de upplever tillsynsbesöken samt inspektören. Tidigare undersökningar, såsom L. Johanssons (2011), Hartvigssons (2009) och Bendroth och Falkhavens (2009) visar en smutt negativ bild av djurskyddstillsynen. Om missnöje kan identifieras hos hästhållare skapar detta en möjlighet för Länsstyrelsen att förändra och förbättra arbetet med tillsynen.

Följande frågeställningar ligger till grund för att uppnå arbetets syfte:

- Vad tycker hästhållarna i Hallands län om djurskyddstillsynen?
- Hur upplever hästhållarna i Hallands län inspektionerna från Länsstyrelsen?
- Vad kan förbättras med djurskyddstillsynen?

Resultatet av dessa frågeställningar kan bidra till insikt och eventuellt användas för framtida utveckling av djurskyddstillsynen på häst och vidare forskning inom ämnet.

2. Material och metoder

Som undersökningsmetod valdes enkäter. En enkätundersökning gör att man lättare kan nå en större målgrupp, vilket ökar chanserna att få svar från personer som har haft tillsynsbesök.

Den stora målgruppen bidrar även till att ge en så bred uppfattning som möjligt om hästhållarnas upplevelser och gör resultatet mer tillförlitligt (Ejlertsson 2005).

Enkäten bestod av 17 frågor med olika svarsalternativ och en fritextfråga (se Bilaga 1). Enkätfrågorna med svarsalternativ behandlade tre områden och var kvantitativt utformad. Det första området bestod av frågor om hästhållaren och dess hästhållning, för att vid analysen kunna gruppera hästhållarna och undersöka skillnader på hur de har svarat. Det andra området innehöll frågor om hästhållarens uppfattning och erfarenhet av lagstiftningen som rör deras hästhållning, dessa frågor var utformade med rankingsskalor där hästhållarna fick skatta hur väl insatta de ansåg sig vara i olika frågor och hur väl olika påståenden stämde in på dem. Då tidigare undersökningar visat att det finns en viss okunskap hos djurägare vad gäller lagstiftningen (Bendroth och Falkhaven 2009, Hartvigsson 2009, S. Johansson 2011, L. Johansson 2011), är det intressant att kunna jämföra detta med hästhållarnas erfarenheter. Det tredje området och sista delen av enkäten var enbart riktad till de hästhållare som haft tillsynsbesök av Länsstyrelsen sedan 2009. Dessa frågor undersökte hur hästhållaren upplever tillsynsbesöken och inspektören vid en kontroll. Detta var den del av enkäten som HästHalland var mest intresserad av för framtida utveckling. Frågorna utformades även för att möjliggöra jämförelser med tidigare undersökningar (Bendroth och Falkhaven 2009, L. Johansson 2011). Hästhållarna besvarade enkäten anonymt, men gavs även möjlighet att fylla i kontaktuppgifter för en eventuell uppföljande intervju.

Adresser till de hästhållare som valdes ut för enkätundersökningen fanns i Hushållnings-sällskapet's medlemsregister. Alla personer som stämde överrens med studiens definition av hästhållare inkluderades i undersökningen. Detta blev ett totalt antal på 423 hästhållare som fick en enkät skickad till sig via post. Till enkäten fanns ett följebrev som förklarade motivet med studien och att svaren skulle behandlas anonymt. Ett svarskuvert bifogades och från det att enkäterna skickades ut hade hästhållarna två veckor på sig att svara.

Enkätsvaren fördes in i statistikprogrammet SPSS för att underlätta analys. Med programmets hjälp togs så kallad beskrivande statistik fram som visade hur vanligt förekommande olika svarsalternativ var samt räknade ut medelvärde och mediantal bland svaren på olika frågor. Resultatet från frågorna redovisas i procent och antal. För att undersöka om det fanns några skillnader mellan olika grupper i materialet användes "Kruskal-Wallis H" och "Mann-Whitney U" test (Wahlgren 2005).

När svaren sammanställdes togs hänsyn till att en del valde flera alternativ eller inget alls, så att resultatet inte skulle bli missvisande. Om dessa svar övergick 5,0 % av svaren på en fråga, redovisades de som ”Saknar värde”.

Faktamaterialet i arbetet kommer från lagstiftningen för hästhållning, tidigare undersökningar inom området såsom rapporter och examensarbete och enkätsvar.

3. Resultat

På grund av enkätens utformning presenteras resultaten i två delar. Eftersom inte alla hade haft tillsynsbesök av Länsstyrelsen, måste den analysen ske separat. Den första delen redovisar resultaten från de frågor som alla kunde svara på, allmän fakta om hästhållaren och dess verksamhet och vad de anser om djurskyddslagstiftningen. Den andra delen är inriktad på tillsynsbesöken och djurskyddsinspektören och hur hästhållarna upplever dessa. En fullständig sammanställning av enkätsvaren presenteras i Bilaga 2.

3. 1 Resultat från enkätens första del

3. 1. 1 Antal besvarade enkäter

Av de 423 enkäter som skickades ut kan 163 spåras, dvs. 39 % returnerades. Av de returnerade enkäterna var 130 besvarade och av dessa hade 66 stycken haft besök av Länsstyrelsen och 64 stycken hade inte haft besök. De resterande 33 enkäterna hade skickats till fel adress eller till en mottagare som inte hade några hästar. 77 hästhållare var öppna för en mer djupgående intervju om det skulle behövas.

Könsfördelningen mellan de som svarat på enkäten var jämn med en liten majoritet av kvinnor. Andelen män som svarade var 44,2 % och andelen kvinnor som svarade var 55,8 %. Medelåldern på de som deltog i studien var 51 år.

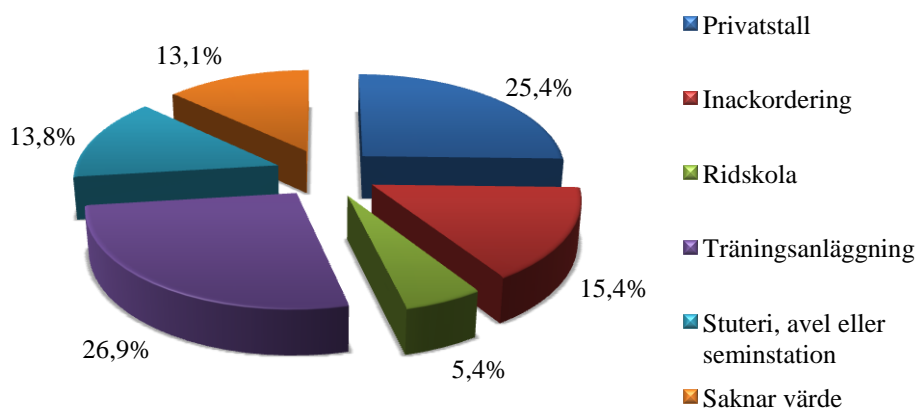
3. 1. 2 Antal hästar och år som hästhållare

Medelvärdet för antal hästar som fanns på anläggningen var 12 stycken, men detta värde är missvisande då några få avvek från majoriteten med ett mycket stort antal hästar. 75 % av

hästhållarna hade ett hästantal under 15 stycken. Därför visar medianen bättre antal hästar i det här fallet, med ett värde på 7 hästar. Av de som deltog i undersökningen hade en klar majoritet på 84,5 % varit hästhållare i över 10 år. De som hade varit hästhållare i 6-10 år utgjorde 8,5 % och de som hade haft hästar i 1-5 år 7 %. Ingen som deltog i undersökningen hade varit hästhållare i mindre än ett år.

3. 1. 3 Hästhållarnas huvudsakliga verksamhet

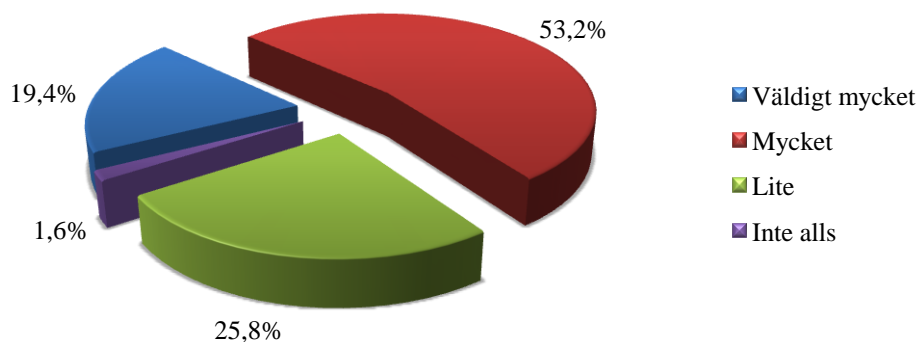
Det fanns en stor spridning mellan hästhållarnas huvudsakliga verksamhet. Undersökningen visade att 26,9 % har en träningsanläggning, 25,4 % har privatstall, 15,4 % har inackordering, 13,8 % har stuteri, avel eller seminestation och 5,4 % har ridskola. Frågan fick ett bortfall på 13,1 % som saknar värde (Figur 1).



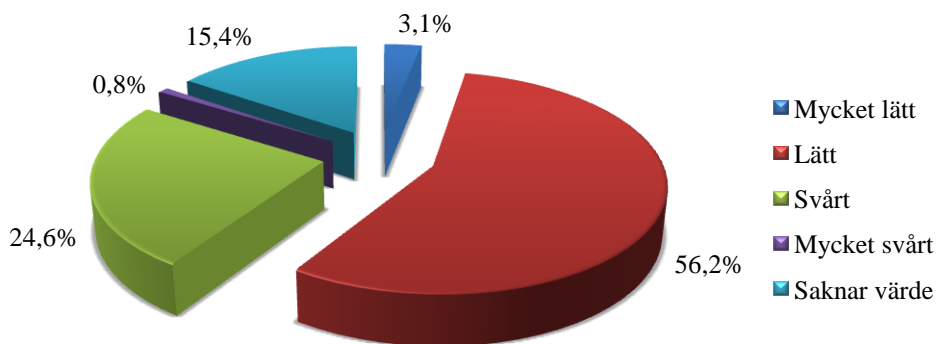
Figur 1. Hästhållarnas huvudsakliga verksamhet

3. 1. 4 Hästhållarna om djurskyddslagstiftningen för häst

Hästhållarna tillfrågades i enkäten hur insatta de anser sig vara i djurskyddslagstiftningen för häst. Mer än hälften (53,2 %) anser sig vara mycket insatta och ca en fjärdedel (25,8 %) anser sig vara lite insatta i lagen. 19,4 % anser att de är väldigt mycket insatta i lagen och 1,6 % anser att de inte alls är insatta i djurskyddslagstiftningen för häst (Figur 2). När det kom till att göra tolkningar i djurskyddslagstiftningen visade det sig att 56,2 % tycker att det är lätt att tolka lagen. Däremot tycker nästan en fjärdedel (24,6 %) att det är svårt att tolka i lagen, 3,1 % tycker att det är mycket lätt och 0,8 % tycker att det är mycket svårt att tolka i djurskyddslagstiftningen. Frågan fick ett bortfall på 15,4 % som saknar värde (Figur 3).



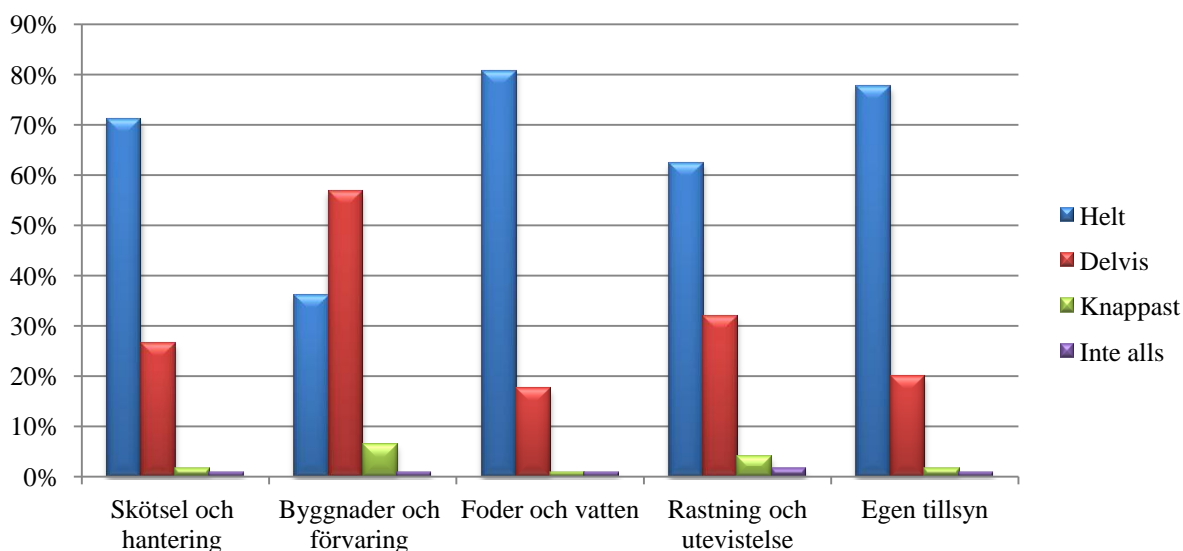
Figur 2. Hur insatta hästhållarna anser sig vara i djurskyddslagstiftningen för häst



Figur 3. Hur hästhållarna upplever att det är att tolka djurskyddslagstiftningen

3.1. 5 Krav på fem områden i L101

Hästhållarna blev ombudda att svara på några frågor gällande Djurskyddsmyndighetens föreskrifter och allmänna råd om hästhållning (L101). Hästhållarna skulle ta ställning till om de tyckte att kraven på dem som hästhållare är rimliga utifrån det som de känner till om de olika områdena i L101. Hästhållarna ansåg att kraven var övervägande ”helt” eller ”delvis” rimliga (Figur 4). Det område inom L101 där svaren skiljde sig mest från de andra var ”Byggnader och förvaring”. Andelen som svarat att kraven är ”helt” rimliga är minst inom detta av de fem områdena, 36 %. Andelen som svarat att kraven är ”delvis” rimliga är något större, 56,8 %. Andelen som har svarat ”Knappast” och ”Inte alls” är starkt underrepresenterade.



Figur 4. Hästhållarnas åsikter om rimligheten på kraven inom de olika områdena i L101

3. 1. 6 Hästhållarnas inställning till tillsynsbesök från djurskyddsinspektörer

Hästhållarna tillfrågades i enkäten vilken inställning de har till tillsynsbesök från Länsstyrelsen. 57,3 % är positiva och 30,6 % är mycket positiva till tillsynsbesöken. 9,7 % anser sig vara negativa och 2,4 % är mycket negativa till tillsynsbesöken.

3. 2 Resultat från enkätens andra del

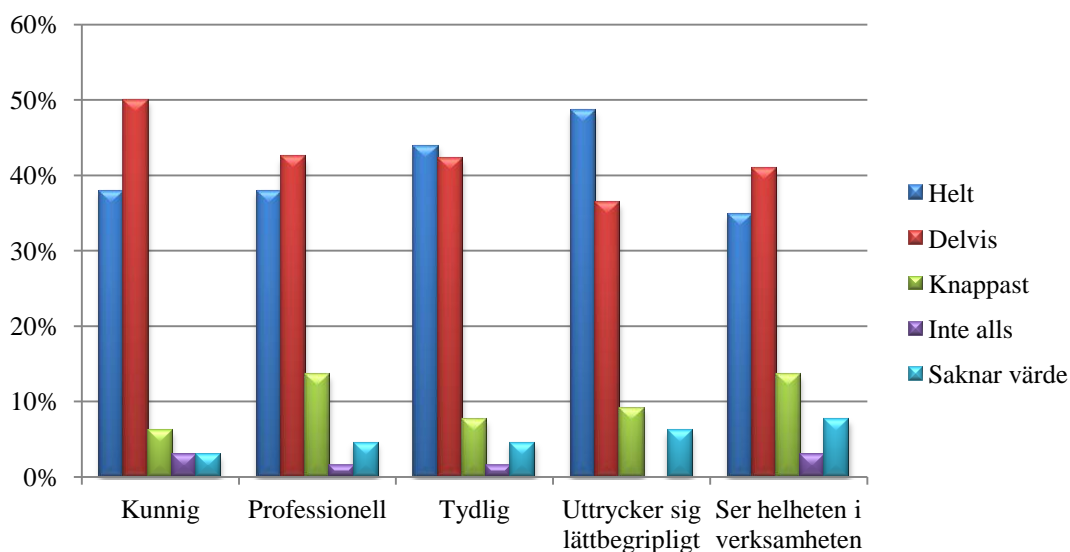
3. 2. 1 Antal tillsynsbesök från Länsstyrelsen

Av de 66 hästhållare som hade haft tillsynsbesök av Länsstyrelsen sedan 2009 såg fördelningen ut på följande sätt; 54,5 % hade haft 1 tillsynsbesök, 30,3 % hade haft 2 tillsynsbesök och 15,2 % hade haft 3 eller fler tillsynsbesök.

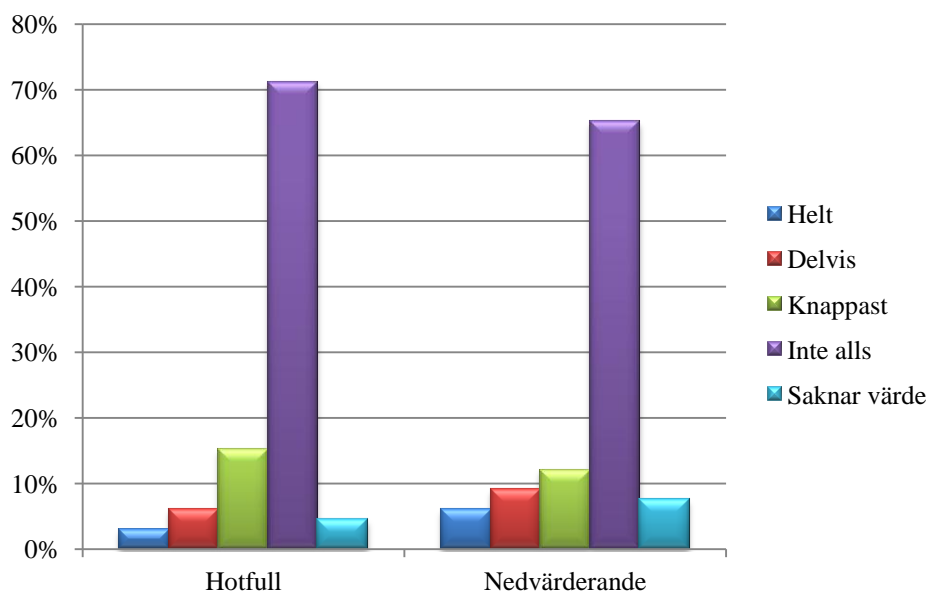
3. 2. 2 Hur hästhållarna upplever inspektören

För att få en överblick över hur hästhållarna upplever inspektören fick hästhållarna svara på hur de ställer sig till några av dess möjliga positiva (Figur 5) och negativa (Figur 6) egenskaper. Majoriteten anser att inspektören har ”Helt” eller ”Delvis” positiva egenskaper och mycket få upplever inspektören som hotfull. De egenskaper som fick mest negativt betyg var ”Ser helheten i verksamheten” och ”Nedvärderande”. Om man slår ihop andelen som svarat ”Knappast” och ”Inte alls” på ”Ser helheten i verksamheten” får man fram att 16,6 %

inte håller med påståendet. Om man slår ihop de som svarat ”Helt” eller ”Delvis” på egenskapen ”Nedvärderande” visar det sig att 15,1 % håller med påståendet.



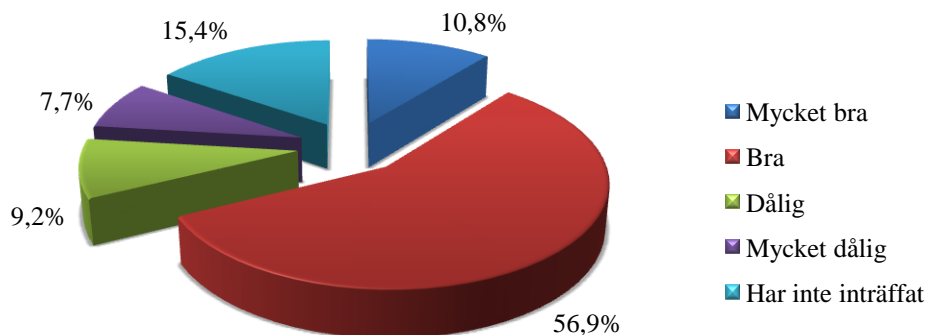
Figur 5. Hur hästhållarna upplever inspektören beträffande följande positiva egenskaper



Figur 6. Hur hästhållarna upplever inspektören beträffande följande negativa egenskaper

3. 2. 3 Tips och information från inspektören

Två tredjedelar av hästhållarna anser att inspektören är mycket bra (10,8 %) och bra (56,9 %) på att ge tips och information vid tillsynsbesöken. Bara 9,2 % upplever att inspektören är dålig på att ge tips och information och 7,7 % tycker att inspektören är mycket dålig på detta. 15,4 % uppger att det aldrig har inträffat (Figur 7).



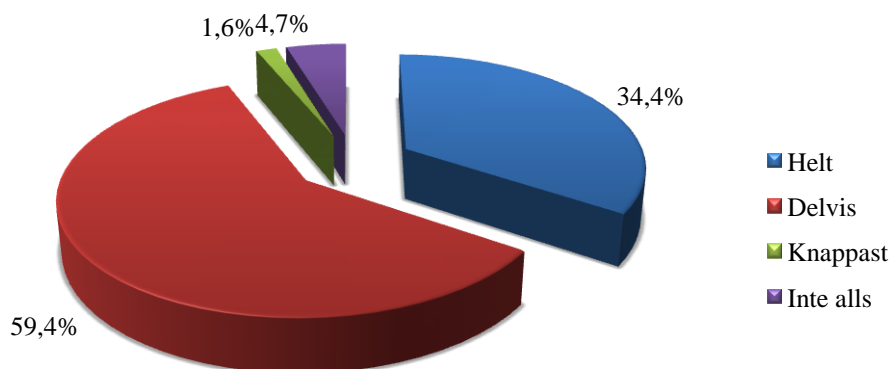
Figur 7. Tips och information från inspektören

3. 2. 4 Behov av en neutral part vid inspektion

Hästhållarna tillfrågades i enkäten om de har ett behov av att kontakta en neutral part som stöd vid inspektioner. 3,1 % kände att de skulle ha behov av detta medan övriga inte ser ett sådant behov.

3. 2. 5 Rimliga krav på hästhållningen

De flesta hästhållare anser att djurskyddstillsynen ställer rimliga krav på deras hästhållning. 34,4 % anser att kraven är helt rimliga och 59,4 % anser att kraven är delvis rimliga. 1,6 % tycker att kraven knappast är rimliga och 4,7 % upplever kraven som inte alls rimliga (Figur 8).



Figur 8. Rimliga krav på hästhållningen

3. 2. 6 Tillräcklig djurskyddstillsyn

Slutligen fick hästhållarna ta ställning till om de anser att djurskyddstillsynen är tillräcklig eller inte. Merparten på 71,2 % tycker att djurskyddstillsynen är tillräcklig. De som anser att djurskyddstillsynen inte räcker till var 22,7 %, dvs. lite drygt en femtedel. Frågan fick ett bortfall på 6,1 %.

3. 2. 7 Fritextsvar

De hästhållare som svarade att de inte anser att den nuvarande djurskyddstillsynen är tillräcklig blev ombudda att motivera varför de tycker så i ett fritextsvar. De 22,7 % som svarat att de inte tycker att den nuvarande djurskyddstillsynen är tillräcklig motsvarar 15 av de 66 personer som hade haft tillsynsbesök av Länsstyrelsen. Av dessa fritextsvar lyckades 14 stycken kategoriseras. Nedan följer en sammanställning av de olika kategorierna:

- Djurskyddet lägger fokus på fel saker och ser inte helheten i verksamheten

Det vanligaste förekommande svaret var att fel saker prioriteras och att inspektörerna inte ser till verksamhetens helhet. Hästhållarna menar att man hänger upp sig på småsaker som centimetrar och ventilationen och tittar inte på hur hästarna mår. Nedan följer ett citat från fritextsvaren:

”De som kommer ut borde vara mer insatta i hästvärlden, den som var här hade nog aldrig sett en häst och de kollar inte hur hästarna mår eller ser ut, de mäter bara cm på byggnader och kollar fläkten/ventilation.”

- Inspektören saknar praktisk erfarenhet

Några hästhållare anser att inspektörerna borde ha praktisk erfarenhet av djurhållning. Åsikter fanns om att inspektörerna inte bara skulle vara insatta i lagen utan ha kännedom om hur verksamheten ser ut och bedrivs. Nedan följer ett citat från fritextsvaren:

”Djurskyddsinspektörerna skulle ha en bättre koppling till djurhavande, dvs. själva ha insikt hur det är att ha djur.”

- Fler tillsynsbesök behövs, speciellt oanmälda

Några tyckte även att tillsynsbesök skulle utföras oftare och att fler skulle vara oanmälda. På så sätt identifieras fler som inte lever upp till kraven på sin djurhållning och djuren

behöver inte leva under missförhållanden alltför länge. Nedan följer ett citat från fritextsvaren:

”Tätare besök på vissa gårdar.”, ”... kontroller bör göras flygande ibland, alltså oanmälda.”

Det är viktigt att komma ihåg att fritextsvaren är åsikter från en dryg femtedel av de hästhållare som har haft tillsynsbesök och kan alltså inte med säkerhet sägas spegla majoritetens åsikter.

3. 2. 8 Övriga analyser

Testen som genomfördes för att jämföra svar på enkätfrågorna från olika grupper visade på små eller inga statistiska skillnader. I de fall skillnader fanns bedömdes de inte relevanta för syftet och därför vidtogs inga fortsatta jämförande analyser. De parametrar som testades var kön, ålder, antal hästar, antal år som hästhållare, huvudsakliga verksamhet, högst genomförda utbildning och huvudsaklig sysselsättning.

4. Diskussion

Arbetet med djurskydd har förändrats mycket de senaste åren. Sedan det togs över av Länsstyrelserna år 2009 från kommunerna har det befunnit sig under en pågående utveckling. Målet är att få ett djurskyddsarbete som är effektivt och likvärdigt för hela Sverige. Med projekt Oskar hoppas man kunna identifiera utvecklingspotential och kunna effektivisera processen ytterligare.

Tidigare undersökningar om vad olika djurhållare har haft för åsikter om djurskydd har målat upp en smått negativ inställning till tillsynsbesöken. De visar även att många djurhållare inte är insatta i den aktuella lagstiftningen och har problem med att tolka den. Det här arbetet har visat ett annorlunda resultat jämfört med tidigare undersökningar.

4.1 Hästhållarna angående djurskyddstillsynen

Resultatet från denna enkätstudie visar på att hästhållare i Halland har en övervägande positiv uppfattning av djurskyddet. Hela 87,9 % av hästhållarna har en mycket positiv eller positiv

inställning till tillsynsbesöken och över 90 % anser att de krav som ställs på deras hästhållning är rimliga. Detta speglas även i den sista frågan som ställdes till de hästhållare som haft tillsynsbesök. 71,2 % ansåg att den nuvarande djurskyddstillsynen är tillräcklig och endast 22,7 % ansåg att djurskyddstillsynen behöver förbättras, vilket de uttryckte i fritextsvar. De vanligaste förekommande åsikterna var att man tyckte att fokus läggs på fel saker och att verksamhetens helhet inte bedöms. Hästhållarna saknade även praktisk erfarenhet hos djurskyddsinspektörerna och önskade att fler besök skulle utföras, gärna oanmälda. Dessa åsikter stämmer till viss del med de som djurägare med animalieproduktion hade i L. Johanssons (2011) undersökning. Djurägarna tyckte att djurskyddsinspektören saknade kunskap om verksamheten och tog inte hänsyn till helheten. En åsikt som skiljer sig mellan hästhållarna och djurägarna med animalieproduktion är att hästhållarna önskade att fler besök skulle vara oanmälda. Djurägarna tyckte tvärtom att besöken skulle vara föranmälda, då de ansåg det vara besvärande att släppa allt de håller på med när djurskyddsinspektören kommer. Varför åsikterna skiljer sig om besöken ska vara föranmälda eller oanmälda kan vi enbart förmoda att det beror på att en animalieproduktion möjligtvis har mer tidsbaserade rutiner än en hästhållning. T.ex. om inspektören kommer mitt under mjölkningen i en animalieproduktion, kan vi anta att det är svårt för djurägaren att gå ifrån och bistå inspektören.

I Länsstyrelsernas rapport till Jordbruksverket kan man utläsa att resurserna för tillsynen har ökat lite sedan övergången till Länsstyrelserna, men att personalstyrkan har minskat med nästan hälften. Detta leder till att djurskyddsinspektörernas arbetsbörda har ökat och därmed hinner de inte med lika många inspektioner. Detta kan vara en anledning till att endast ca hälften av de som besvarade vår enkät hade haft tillsynsbesök av Länsstyrelsen. I fritextsvaren uttrycktes även en önskan om att fler inspektioner ska utföras.

Hushållningssällskapets projekt från år 2009 visade ett klart missnöje med Länsstyrelsens djurskyddstillsyn från hästföretagarnas sida. De tyckte att det var svårt att få hjälp från Länsstyrelsen och kände sig missförstådda och påhoppade av myndigheter (Bendroth och Falkhaven 2009). Även denna undersökning skiljer sig från vårt resultat. Hästhållarna i vår studie var övergripande positiva till djurskyddstillsynen. De hade en bra inställning till tillsynsbesöken från Länsstyrelsen och ansåg att djurskyddstillsynen var tillräcklig. Ingen uttryckte i fritextsvaret att de kände sig missförstådda eller påhoppade av myndigheter. Majoriteten uppfattade djurskyddsinspektören varken som hotfull eller nedvärderande och ansåg att de var bra på att ge tips och information om deras verksamhet.

Övergripande ansåg hästhållarna att inspektören besitter bra egenskaper. En klar majoritet tyckte att inspektören är kunnig, professionell, tydlig och uttrycker sig lättbegripligt. Något sämre betyg fick inspektörens förmåga att se helheten i verksamheten, vilket speglas i fritextsvaren. En del hästhållare tyckte att inspektören fokuserade för mycket på centimetrar och ventilation och tog inte med hur djuren mår i beräkningen. Liknande åsikter fanns även i rapporten av L. Johansson (2011), men andelen som tyckte så var mycket större än i vår studie. Hela 41 % av djurhållarna ansåg att inspektören hade dålig eller mycket dålig förståelse för verksamheten jämfört med 16,6 % av hästhållarna i vår studie.

4.2 Hästhållarna angående lagstiftningen

När det gäller djurskyddslagstiftningen ansåg 53,2 % av hästhållarna i vår studie att de är mycket insatta i lagen och 19,4 % tyckte att de är väldigt mycket insatta i lagen, detta ger tillsammans nästan tre fjärdedelar som anser sig väl insatta i lagen. Mer än hälften tyckte även att djurskyddslagstiftningen är lätt att tolka. Endast en fjärdedel av hästhållarna ansåg sig vara lite insatta i lagen och har svårt för att tolka den. Detta ger en mycket positiv bild av hur hästhållare i Halland uppfattar djurskyddslagstiftningen.

Liknande undersökningar har visat ett annorlunda resultat när det gäller djurägares koppling till djurskyddslagstiftningen. Hushållningssällskapets undersökning utförd av Bendroth och Falkhaven (2009), visade att myndigheterna uppfattar hästföretagare som att de har ett ”hobbytänk” och är dåligt insatta i lagstiftningen. Andelen hästföretagare i vår studie representerar ca hälften av de hästhållare som deltog. Dessa verksamheter var ”träningssanläggning”, ”stuteri, avel eller seminstation” och ”ridskola”.

Hushållningssällskapets undersökning speglar inte alls det resultatet vi fick i vår studie, där nästan tre fjärdedelar anser sig vara väl insatta i djurskyddslagstiftningen.

Att djurhållare har svårt för att tolka lagstiftningen visade L. Johansson (2011) i sin undersökning i Västra Götaland. 56 % av de djurhållare med animalieproduktion som deltog i undersökningen tyckte att det är svårt att göra tolkningar utefter djurskyddslagstiftningen. Det resultatet motsätter sig vårt då endast en fjärdedel av de hästhållare som deltog i vår studie anser sig ha svårt för att tolka djurskyddslagstiftningen. Däremot fick vår undersökning ett bortfall på 15,4 % som inte hade svarat på hur de upplever att det är att tolka lagstiftningen. Detta bortfall kan bero på att hästhållarna kanske inte förstod hur de skulle svara på frågan.

Bortfallet ger en liten osäkerhet till hur pålitligt resultatet är på denna fråga, men även om dessa 15,4 % hade svarat att de tycker att det är svårt eller mycket svårt, så hade majoriteten ändå uppfattat det som lätt att tolka lagen.

Hartvigssons (2009) undersökning i Halland visade att enbart 21 % av djurägarna hade läst lagstiftningen för sitt djurslag och av de som inte hade läst djurskyddslagstiftningen hade 91 % brister i sin djurhållning. Detta var djurägare som hade fått en anmälan för sin djurhållning, alltså kan man dra slutsatsen att dessa inte representerar den större mängden djurägare.

Däremot framkom det i undersökningen som utfördes av S. Johansson (2011) på svenska travtränare att även dessa inte är särskilt insatta i lagstiftningen. Hela 85,6 % av travtränarna kunde inte ange en enda författning som rör deras hästhållning. Vidare kom det även fram att travtränare överskattar sin kunskap, bara 27,8 % svarade att de hade den kunskap som motsvarade deras egen uppfattning. Dessa undersökningar visar på att en del djurägare inte är så insatta i lagstiftningen, men det stämmer inte överrens med vårt resultat där nästan tre fjärdedelar ansåg sig vara väl insatta i djurskyddslagstiftningen. Däremot presenterar studien enbart hästhållarnas självupplevda kunskaper, alltså finns det en möjlighet att hästhållarna har överskattat sina kunskaper, precis som S. Johansson visade att travtränarna gör.

De krav som finns i L101 om hästhållning ansåg hästhållarna som rimliga. Det enda av de fem områdena i L101 som fick något lägre betyg sammanlagt var ”Byggnader och förvaring”, vilket man kan koppla till fritextsvaren. En del av hästhållarna tyckte att djurskyddet baseras för mycket på centimetrar. Däremot visar Larssons (2011) undersökning om vanliga brister i djurhållning att utrymmen som inte lever upp till gällande måttföreskrifter är en vanlig brist vid hästhållning och att hästar är ett av de vanligaste djurslagen att få förelägganden.

Ca 85 % av de som deltog i studien hade varit hästhållare i över tio år, vilket gör att resultatet speglar främst erfarna hästhållares åsikter. Det fanns ingen skillnad mellan hur erfarna hästhållare svarade jämfört med de resterande 15 % med mindre erfarenhet, men skillnader hade kanske kunnat upptäckas om grupperna hade varit mer jämnt fördelade.

Det faktum att vår studie har visat på en så positiv uppfattning av djurskyddstillsynen hos hästhållare är väldigt intressant. Eftersom flera tidigare undersökningar visar en mer negativ bild, var vårt resultat verkligen oväntat. En del av de tidigare undersökningarna har dock varit inriktade på andra djurslag än häst, såsom jordbruksdjur. Då man inom jordbruket kan söka finansiellt stöd från EU, kanske dessa djurägare har mer att förlora om de får förelägganden på sin verksamhet eftersom det kan leda till att de förlorar EU-stödet (EU-upplysningen

2012b). Detta kan ligga till grund för att djurhållare inom jordbruket är mer missnöjda med djurskyddstillsynen eftersom deras verksamhet står på spel. Även hästhållare har dock mycket att förlora då de kan få ett föreläggande om att bygga om sitt stall för att anpassa det efter nuvarande lagstiftning, en process som kan vara väldigt kostsam. Eftersom Larssons (2011) undersökning dessutom visar att föreläggande på häst är ett av de vanligaste, borde hästhållare inte skilja sig från andra djurhållares åsikter vad gäller djurskydd.

Den negativa bilden som har illustrerats av djurskyddet kan bero på flera orsaker. De undersökningar som utfördes under 2009 kanske inte visar en rättvis bild av Länsstyrelsernas arbete (Bendroth, Falkhaven 2009, Hartvigsson 2009). Eftersom detta var första året som Länsstyrelserna ansvarade för tillsynen, kan det ha tagit ett tag innan den nya ledningen kom till rätta. Detta kan ha lett till att kontakten mellan Länsstyrelserna och verksamhetsutövarna kan ha blivit lidande. En annan anledning kan vara att det kanske bara är några få som är missnöjda och det är deras åsikter som har lyfts fram i media. Om det är så att djurskyddstillsynen flyter på och fungerar bra, finns det inget intressant för media att presentera. Däremot finns det mer allmänt intresse i enskilda fall av missnöje och då dessa publiceras leder detta kanske till att de allmänna åsikterna påverkas till en negativ uppfattning av djurskyddstillsynen. Det kan även vara så att hästhållarna har annorlunda förväntningar på djurskyddstillsynen gentemot vad den innebär i praktiken. Inspektörerna ska vid tillsynsbesök se till att lagen följs, inte bidra med råd om hur verksamheten ska skötas, vilket en del hästhållare kanske har en önskan att diskutera med inspektören. Ytterligare en orsak till den negativa uppfattningen av djurskyddet kan vara gamla attityder som har följt med under utvecklingen. Det kan vara så att uppfattningen av djurskyddet har ändrats från en negativ bild till en positiv på senare tid, men att gamla fördomar finns kvar. Är detta fallet krävs en mer öppen dialog mellan hästhållare och myndigheter för att nå ett fungerande förhållande. Resultatet av vår studie visar hur hästhållarna uppfattar djurskyddstillsynen i nuläget, och detta kan användas i framtiden för vidareutveckling och bidra med värdefull information till Länsstyrelsen.

5. Slutsats

Studiens mål var att ta reda på vad hästhållarna i Halland tycker om djurskyddstillsynen, hur de upplever inspektionerna och vad de anser kan förbättras med djurskyddstillsynen.

Hästhållarna i Halland anser att den nuvarande djurskyddstillsynen är tillräcklig. De har en positiv inställning till tillsynsbesöken från Länsstyrelsen och tycker att inspektörerna är kunniga. En del hästhållare anser att djurskyddstillsynen kan förbättras om inspektörerna ser till verksamhetens helhet, har mer praktisk erfarenhet och utför fler tillsynsbesök, gärna oanmälda.

Vår studie har visat att den negativa bild över djurskyddstillsynen som tidigare undersökningar har målat upp kanske inte stämmer överrens med hästhållarna i Hallands åsikter. Därför bör fler studier utföras inom detta område innan man med säkerhet kan påvisa en förändring. På detta sätt skulle den delvis orättvisa negativa bilden av djurskyddet kanske kunna vändas. Eftersom vårt resultat inte visade på några större skillnader mellan hästhållarnas uppfattningar kan detta underlätta eventuella förbättringsåtgärder då hästhållarna är en relativt homogen grupp. Resultatet ger även förutsättningar till vidare studier som kan undersöka kommunikationen mellan Länsstyrelserna och verksamhetsutövarna, för att ta reda på vad som kan förbättras med mål att få en öppen och ärlig dialog.

Den här studiens slutsats är att de negativa åsikter som misstänktes bland hästhållarnas syn på djurskyddet inte behöver representera majoriteten. Detta är ett väldigt intressant resultat, då det ger en annorlunda syn på hur Länsstyrelsens djurskyddsarbete uppfattas.

6. Referenser

Angantyr Lars (2010), Intern kritik mot skånskt djurskydd, Skånska dagbladet (uppdaterad 2010-05-24, hämtad 2012-05-15), artikeln kan laddas ner från:

<http://www.skanskan.se/article/20100524/NYHETER/705249864/-/intern-kritik-mot-skanskt-djurskydd>

Bendroth Margareta och Falkhaven Elisabeth (2009), Hästföretagandets utmaningar, Ett projekt inom Livskraftigt hästföretagande, Hushållningssällskapet

Björk Frida och Sandborg Louise (2011), Misslyckat djurskydd, Västnytt (uppdaterad 2011-02-08, hämtad 2012-03-09), artikeln kan laddas ner från:

http://svt.se/2.126701/1.2320345/misslyckat_djurskydd

Bondesson Mikael, Skyddet för djur ett fiasko, Dagens Nyheter (uppdaterad 2010-05-02, hämtad 2012-05-15), artikeln kan laddas ner från: <http://www.dn.se/nyheter/sverige/skyddet-for-djur-ett-fiasko->

Djurskyddsförordningen (1988:539)

Djurskyddslagen (1988:534)

Djurskyddsmyndighetens föreskrifter och allmänna råd om hästhållning (L101)

Djurskyddsmyndighetens föreskrifter om kravet på tillstånd enligt 16 § djurskyddslagen (1988:534) för hållande m.m. av häst, hund, katt och övriga sällskapsdjur (L120)

Ejlertsson Göran (2005), Enkäten i praktiken. En handbok i enkätmetodik. 2ndra upplagan. Studentlitteratur. ISBN 978-91-44-03164-4

EU-upplysningen (2012a). Uppdaterad 2012-01-02 (hämtad 2012-02-08), webbadress:

<http://www.eu-upplysningen.se/Om-EU/Vad-EU-gor/EUs-jordbrukspolitik/EUs-regler-om-djurskydd-tillater-ett-EU-land-ha-hardare-regler-/>

EU-upplysningen (2012b). Uppdaterad 2012-01-02 (hämtad 2012-06-06), webbadress:

<http://www.eu-upplysningen.se/Om-EU/Vad-EU-gor/EUs-jordbrukspolitik/>

Europaparlamentets och rådets förordning EG nr 882/2004 av den 29 april 2004 om offentlig kontroll för att säkerställa kontrollen av efterlevnaden av foder- och livsmedelslagstiftningen samt bestämmelserna om djurhälsa och djurskydd

Falkhaven Elisabeth (2005), En studie kring hästens ekonomiska, samhällseliga och sociala betydelse i Hallands län, HästHalland

Hartvigsson Malin (2009), Kommunikation mellan djurskyddsinspektörer och djurägare, Examensarbete på grundnivå G2E, Sveriges lantbruksuniversitet

HästHalland, Verksamhetsidé och mål (hämtad 2012-02-03), webbadress:

<http://www.hasthalland.se/hasthalland/verksamhetside-och-mal/>

Hästnäringens Nationella Stiftelse (2010), Svensk hästnäring – vår arena (hämtad 2012-03-22), webbadress: <http://www.nshorse.se/cm/omhns>

Johansson Lisa (2011), Djurhållarens syn på djurskyddskontrollanten, Examensarbete på kandidatnivå, Högskolan i Halmstad

Johansson Susanna (2011) Vad behöver vi kunna? – En enkätstudie om sambandet mellan kunskap om djurskydd samt hästens biologi samt djurskyddsrelaterade förseelser inom svensk travsport, Studentarbete grund C, Sveriges lantbruksuniversitet

Jordbruksverket (2011), Statisk över djurskyddskontroller (hämtad 2012-03-09), webbadress: <http://www.jordbruksverket.se/amnesomraden/djur/djurskydd/statistikoverdjurskyddskontroller.4.4e7f1663135f13502d2800020.html>

Larsson Malin (2011), De vanligaste bristerna i svensk djurhållning, Studentarbete grund C, Sveriges lantbruksuniversitet

Loberg Johan (2011), Jordbruksverket, Projektdirektiv Oskar 2011, ej publicerad

Länsstyrelsen (2011), Djurskydd, (hämtad 2012-02-08), Webbadress:

<http://www.lansstyrelsen.se/halland/Sv/djur-och-natur/djurskydd/Pages/default.aspx>

Länsstyrelserna (2011), Resultat av en länsstyrelsegemensam brukarundersökning 2011, Länsstyrelsen i Hallands län

Statens jordbruksverks föreskrifter om offentlig djurskyddskontroll (L44)

Strömkvist Stig (2009), Misskötta djur får vänta i veckor, Sydsvenska dagbladet (uppdaterad 2009-04-15, hämtad 2012-05-15), artikeln kan laddas ner från:

<http://www.sydsvenskan.se/sverige/misskotta-djur-far-vanta-i-veckor/>

Wahlgren Lars (2005), SPSS steg för steg, 2ndra upplagan, Studentlitteratur, ISBN 978-91-44-05222-9

Wästerlund Helena (2011), Djurskyddshandläggarnas arbetssituation med avseende på hot, våld och stress samt hur det påverkar deras djurskyddsbedömningar. Studentarbete på grundnivå G2E, Sveriges lantbruksuniversitet

Bilaga 1. Följebrev och enkät

Enkätundersökning – hur uppfattar du djurskyddstillsynen av häst?

Hej!

Som hästhållare i Hallands län har du blivit utvald att svara på en enkät angående djurskyddstillsynen av häst.

Vi är två studenter från Högskolan i Halmstad som läser sista året på Miljö- och hälsoskyddsprogrammet. Vi håller nu på med vårt examensarbete vars mål är att ge en bild över hur hästhållarna i Halland uppfattar djurskyddstillsynen på häst. Idén till undersökningen har utformats efter ett samarbete med HästHalland.

Svaren på enkäten kommer bidra till ökad kunskap och förståelse angående er hästhållares syn på djurskyddstillsynen och förhoppningsvis underlätta tillsynen i framtiden. Frågorna i enkäten utgör grunden för vårt examensarbete, men bidrar även till att dina åsikter på hästtillsynen lyfts fram. Dina svar kommer att behandlas anonymt.

I den här enkäten används termen ”hästhållare” som ett samlingsbegrepp för hästägare, uthyrare av stallplats samt företag som förfogar över hästar. Med begreppet ”djurskyddstillsyn” menar vi de inspektioner som utförs av Länsstyrelsen baserat på de lagar som rör tillsynen för djurskydd. Djurskyddstillsynen flyttades från kommunen till Länsstyrelsen år 2009, och vårt examensarbete inriktar sig på den djurskyddstillsyn som har skett sedan Länsstyrelsen tog över.

Vi behöver dina svar senast den 13 mars via brev.

Vid eventuella frågor är du välkommen att kontakta oss på telefon eller E-post.

Med vänliga hälsningar

Sanne Tägtström

Tel. 0702864032

E-post: santag09@student.hh.se

Sofie Jerslind

Tel. 0763399209

E-post: sofjer09@student.hh.se

Kontaktperson Högskolan i Halmstad

Anna Hansson, Handledare av examensarbetet

Tel. 035-16 72 63

E-post: Anna.Hansson@hh.se

Enkätundersökning

1. Är du man eller kvinna?

- Man
 Kvinna

2. Ålder? _____ år

3. Hur många hästar finns på din anläggning? _____ stycken

4. Ungefär i hur många år har du varit hästhållare?

- Mindre än 1 år
 1-5 år
 6-10 år
 Över 10 år

5. Vilken är din huvudsakliga verksamhet? Markera ett alternativ.

- Privatstall
 Inackordering
 Ridskola
 Träningsanläggning
 Stuteri, avel eller seminestation

6. Vilken är din högsta genomförda utbildning?

- Folkskola, realskola, grundskola eller liknande
 Yrkeskola, gymnasieskolans 1 eller 2 åriga linjer/program
 3 eller 4 årigt gymnasium
 Universitets eller högskoleutbildning
 Annat (ange vad) _____

7. Vilken är din huvudsakliga sysselsättning? Markera ett alternativ.

- Egenföretagare
 Anställd
 Studerande
 Pensionär
 Arbetsökande
 Annat (ange vad) _____

8. Hur insatt anser du dig vara angående djurskyddslagstiftningen för häst?

- Våldigt mycket
 Mycket
 Lite
 Inte alls

9. Hur upplever du att det är att tolka djurskyddslagstiftningen?

- Mycket lätt
 Lätt
 Svårt
 Mycket svårt

10. Djurskyddsmyndighetens föreskrifter och allmänna råd om hästhållning (L101) är indelad i fem områden med lagar som gäller för hästhållning. Utifrån det du känner till om dessa fem områden, anser du att kraven på dig som hästhållare är rimliga?

	Helt	Delvis	Knappast	Inte alls
Skötsel och hantering	<input type="checkbox"/>	<input type="checkbox"/>	<input type="checkbox"/>	<input type="checkbox"/>
Byggnader och förvaring	<input type="checkbox"/>	<input type="checkbox"/>	<input type="checkbox"/>	<input type="checkbox"/>
Foder och vatten	<input type="checkbox"/>	<input type="checkbox"/>	<input type="checkbox"/>	<input type="checkbox"/>
Rastning och utevistelse	<input type="checkbox"/>	<input type="checkbox"/>	<input type="checkbox"/>	<input type="checkbox"/>
Egen tillsyn	<input type="checkbox"/>	<input type="checkbox"/>	<input type="checkbox"/>	<input type="checkbox"/>

11. Vad har du som hästhållare för inställning till tillsynsbesök från djurskyddsinspektörer?

- Mycket positiv
 Positiv
 Negativ
 Mycket negativ

12. Hur många besök har du haft av Länsstyrelsens djurskyddsinspektörer sedan 2009?

- 0
 1
 2
 3 eller fler

Har du inte haft några besök, behöver du inte svara på resterande frågor

13. Vid tillsynsbesök, hur upplever du djurskyddsinspektören beträffande följande egenskaper?

	Helt	Delvis	Knappast	Inte alls
Kunnig	<input type="checkbox"/>	<input type="checkbox"/>	<input type="checkbox"/>	<input type="checkbox"/>
Professionell	<input type="checkbox"/>	<input type="checkbox"/>	<input type="checkbox"/>	<input type="checkbox"/>
Tydlig med sina avsikter	<input type="checkbox"/>	<input type="checkbox"/>	<input type="checkbox"/>	<input type="checkbox"/>
Uttrycker sig lättbegripligt	<input type="checkbox"/>	<input type="checkbox"/>	<input type="checkbox"/>	<input type="checkbox"/>
Ser helheten i verksamheten	<input type="checkbox"/>	<input type="checkbox"/>	<input type="checkbox"/>	<input type="checkbox"/>
Hotfull	<input type="checkbox"/>	<input type="checkbox"/>	<input type="checkbox"/>	<input type="checkbox"/>
Nedvärderande	<input type="checkbox"/>	<input type="checkbox"/>	<input type="checkbox"/>	<input type="checkbox"/>

14. Vid tillsynsbesök, hur bra är djurskyddsinspektören på att ge tips och information om din hästhållning?

- Mycket bra
- Bra
- Dålig
- Mycket dålig
- Har inte inträffat

15. Har du behov av att kontakta en neutral part som stöd vid ett tillsynsbesök?

- Ja
- Nej

16. Anser du att djurskyddstillsynen ställer rimliga krav på din hästhållning?

- Helt
- Delvis
- Knappast
- Inte alls

17. Anser du att den nuvarande djurskyddstillsynen är tillräcklig?

- Ja
- Nej

18. Om du svarade nej på föregående fråga, vad anser du kan förbättras vid besök av djurskyddsinspektörer?

Om vi efter sammanställningen av enkäterna skulle ha fler frågor vore det värdefullt för oss att kunna kontakta er för en kompletterande intervju. Om ni skulle ha möjlighet att delta i en sådan intervju ber vi er fylla i era kontaktuppgifter nedan.

Observera att era svar ändå kommer att behandlas som anonyma under hela rapporteringsprocessen och att det inte kommer vara möjligt att urskilja enskilda personers svar.

Namn: _____

Telefon: _____

Mobil: _____

Tack för din medverkan!

Bilaga 2.

Sammanställning av enkätanalysens resultat

1. Är du man eller kvinna?

Män	44,2%
Kvinnor	55,8%

2. Ålder?

Medelålder	51 år
Median	50 år

3. Hur många hästar finns på din anläggning?

Medelantal	12 st
Median	7 st

4. Ungefär i hur många år har du varit hästhållare?

1-5 år	7,5%
6-10 år	8,5%
Över 10 år	84,5%

5. Vilken är din huvudsakliga verksamhet?

Privatstall	25,4%
Inackordering	15,4%
Ridskola	5,4%
Träningsanläggning	26,9%
Stuteri, avel eller seminstation	13,8%
Saknar värde	13,1%

6. Vilken är din högsta genomförda utbildning?

Folkskola, realskola, grundskola eller liknande	18,9%
Yrkesskola, gymnasieskolans 1 eller 2 åriga linjer/program	22,8%
3 eller 4 årigt gymnasium	15,0%
Universitets eller högskoleutbildning	37,0%
Annat	6,3%

7. Vilken är din huvudsakliga sysselsättning?

Egenföretagare	53,1%
Anställd	28,5%
Studerande	0,8%

Pensionär	7,7%
Arbetsökande	0,8%
Annat	0,8%
Saknar värde	8,5%

8. Hur insatt anser du dig vara angående djurskyddslagstiftningen för häst?

Väldigt mycket	19,4%
Mycket	53,2%
Lite	25,8%
Inte alls	1,6%

9. Hur upplever du att det är att tolka djurskyddslagstiftningen?

Mycket lätt	3,1%
Lätt	56,2%
Svårt	24,6%
Mycket svårt	0,8%
Saknar värde	15,4%

10. Djurskyddsmyndighetens föreskrifter och allmänna råd om hästhållning (L101) är indelad i fem områden med lagar som gäller för hästhållning. Utifrån det du känner till om dessa fem områden, anser du att kraven på dig som hästhållare är rimliga?

	Helt	Delvis	Knappast	Inte alls
Skötsel och hantering	71,2%	26,4%	1,6%	0,8%
Byggnader och förvaring	36,0%	56,8%	6,4%	0,8%
Foder och vatten	80,8%	17,6%	0,8%	0,8%
Rastning och utevistelse	62,4%	32,0%	4,0%	1,6%
Egen tillsyn	77,6%	20,0%	1,6%	0,8%

11. Vad har du som hästhållare för inställning till tillsynsbesök från djurskyddsinspektörer?

Mycket positiv	30,6%
Positiv	57,3%
Negativ	9,7%
Mycket negativ	2,4%

12. Hur många besök har du haft av Länsstyrelsens djurskyddsinspektörer sedan 2009?

1	54,5%
2	30,3%
3 eller fler	15,2%

13. Vid tillsynsbesök, hur upplever du djurskyddsinspektören beträffande följande egenskaper?

	Helt	Delvis	Knappast	Inte alls	Saknar värde
Kunnig	37,9%	50,0%	6,1%	3,0%	3,0%
Professionell	37,9%	42,4%	13,6%	1,5%	4,5%
Tydlig	43,9%	42,2%	7,6%	1,5%	4,5%
Uttrycker sig lättbegripligt	48,5%	36,4%	9,1%	0,0%	6,1%
Ser helheten i verksamheten	34,8%	40,9%	13,6%	3,0%	7,6%
Hotfull	3,0%	6,1%	15,2%	71,2%	4,5%
Nedvärderande	6,1%	9,1%	12,1%	65,2%	7,6%

14. Vid tillsynsbesök, hur bra är djurskyddsinspektören på att ge tips och information om din hästhållning?

Mycket bra	10,8%
Bra	56,9%
Dålig	9,2%
Mycket dålig	7,7%
Har inte inträffat	15,4%

15. Har du behov av att kontakta en neutral part som stöd vid ett tillsynsbesök?

Ja	3,1%
Nej	96,9%

16. Anser du att djurskyddstillsynen ställer rimliga krav på din hästhållning?

Helt	34,4%
Delvis	59,4%
Knappast	1,6%
Inte alls	4,7%

17. Anser du att den nuvarande djurskyddstillsynen är tillräcklig?

Ja	71,2%
Nej	22,7%
Saknar värde	6,1%