



Powerplay

En deskriptiv studie av mål och målgivande
passningar i numerärt överläge i innebandyns SSL
säsongen 2010/2011.

Per Björk

GYMNASTIK- OCH IDROTTSHÖGSKOLAN
Taktikanalys TR5:2011
Tränarprogrammet 2010-2013
Handledare: Mårten Fredriksson

Sammanfattning

Syfte: Syftet med studien är att analysera hur lagen i SSL spelar i numerärt överläge för att göra mål.

Frågeställningar: Varifrån kommer avsluten som blir mål i numerärt överläge? Varifrån kommer de målgivande passningarna? Hur ofta blir det mål på första retur efter avslut? Hur många utav målen görs via direktskott?

Metod: Försökspersoner: Inspelade powerplay från matcher under säsongen 2010/2011 i SSL med följande slutspel studerades. Lagen som ingick i studien var: AIK IBF, Caperio Täby FC, IBK Dalen, IBF Falun, FC Helsingborg, Hide-a-lite Mullsjö AIS, Pixbo Wallenstam IBK, Storvreta IBK, Umeå City IBK och Warberg IC, matcherna spelades mellan 2010-09-20 och 2011-04-16. Sammanlagt studerades 14 st. matcher och vilka dessa matcher var uppges i bilaga 2. Utrustning: Matchfilmerna kopierades från DVD-skivor i form utav VOB-filer till en extern hårddisk. Filerna spelades sedan upp i Windows Media Player. Upplägg: Filmerna hämtades hos Svenska Innebandyförbundet. När filmerna spelades upp noterades relevant data så noggrant möjligt i anteckningsblock för att senare sammanställas i detta dokument. Statistik hämtades på hemsidan www.innebandy.se för att ta reda på när i matcherna de numerära överlägen som ledde till mål skedde.

Resultat: Avsluten kommer från kanterna, från slottet eller i straffområdet. Passningarna kommer från pointspelare eller från kanterna. 7 % utav målen kom till på första retur. 90 % av avsluten som blev mål var direktskott.

Slutsats: En absolut majoritet utav målen görs på direktskott. Avsluten tas ute på en kant, inne i slottet eller i straffområdet. De målgivande passningarna kommer antingen från en kant in till mitten av planen eller från pointspelaren ut till en kant. Det blir sällan mål på krosspassningar, skott från point eller genom förflyttningar inom laget som spelar PP.

Innehållsförteckning

Introduktion.....	4
1 Bakgrund	4
1.1 Syfte	5
1.2 Frågeställningar.....	5
2 Metod	5
3. Resultat.....	6
3.1 Avslut som blev mål.....	6
3.2 Målgivande passningar.....	7
3.3 Direktskott.....	10
3.4 Returer.....	10
4. Diskussion	11
Käll- och litteraturförteckning.....	13

Bilaga 1 Käll- och litteratursökning

Bilaga 2 Studerade matcher

Bilaga 3 Definitioner

Introduktion

Denna studie är ett delmoment i kursen Träninglära II, 7.5hp (TR5) som är en del utav höstterminen det andra året på GIHs Tränarprogram.

1 Bakgrund

Innebandy började spelas i Sverige under slutet på 60-talet. Under den här tiden spelades innebandy som oorganiserad motionsform, oftast med små mål och utan sarg. 1979 bildades världens första innebandyklubb, Sala IBK, detta anses av vissa vara starten på dagens innebandy. 1985 antogs innebandyn som medlem i RF. Fem år senare hade antalet föreningar ökat från 165 till över 1000 och antalet spelare tiodubblades under samma period från 2 500 till 25 000. Innebandyn fortsatte att växa och säsongen 2009/10 fanns det 124 659 licensierade innebandyspelare i Sverige.

Utvecklingen av innebandy skedde och sker även inom fler områden. De utbildade tränarna har blivit fler och bättre. Spelarna har större möjlighet att utvecklas t.ex. via de riksidrotts gymnasier som finns på flera ställen i landet och de är idag vältränade idrottsutövare. Taktiken spelar en stor del i innebandy och både tränare och spelare är ofta duktiga taktiskt. Fler lag kan konkurrera på den högsta nivån och i takt med denna utveckling av innebandyn är matcherna på denna nivå ofta mycket jämna och täta.

Med anledning av denna utveckling finns det skäl att anse att betydelsen utav spel i numerärt överläge ökar. När ett lag spelar powerplay är det viktigt att utnyttja det för att göra mål. Hur bra ett lag lyckas i sitt powerplay kan vara direkt avgörande för utgången i en enskild match. *”Powerplay i innebandy, det kan vara helt avgörande och ofta är det där man vinner och förlorar matcher”*.¹

För att ytterligare poängtera PPs betydelse kan följande två exempel beaktas.

Ex. 1:

Tyresö Trollbäcken IBK vs AIK IBF 2011-09-21 slutresultat 2-5, powerplay TT 0 av 1, AIK 1 av 2. AIK gjorde sista målet i öppet mål då TT har tagit ut målvakten för att spela 6 mot 5.

¹ Conny Westerlund, f.d. landslagsspelare och expertkommentator i TV4sport. Sagt under den TV-sända matchen FC Helsingborg vs AIK IBF 14:04 in i första perioden den 1 nov 2010.

Ex. 2:

Tyresö Trollbäcken IBK vs Warberg IC 2011-10-01 slutresultat 8-5, powerplay TT 2 av 2, Warberg 0 av 1. TT gjorde sista målet i öppet mål.

I båda exemplen syns det att lagen som gjorde mål i PP vann matchen. Samtidigt kan man se att om det förlorande laget gjort mål i PP och inte släppt in mål i boxplay hade resultatet i matchen blivit annorlunda.

Några tidigare studier på powerplay inom innebandy har inte gått att finna vid utförda litteratursökningar. Inom ishockeyn däremot, som har mycket gemensamt med innebandyn, fanns det en del att läsa om i ämnet. Intressanta jämförelser mellan idrotterna bör kunna göras vilket ämnas utföras senare i studien. Författaren till denna studie spelar själv i boxplay i Tyresö Trollbäcken IBK i SSL säsongen 2011/201 och ser detta samt bristen på tidigare studier som motiverande faktorer till att undersöka ämnet.

1.1 Syfte

Syftet med studien är att analysera hur lagen i SSL spelar i numerärt överläge för att göra mål.

1.2 Frågeställningar

Varifrån kommer avsluten som blir mål i numerärt överläge?

Varifrån kommer de målgivande passningarna?

Hur ofta blir det mål på första retur efter avslut?

Hur många utav målen görs via direktskott?

2 Metod

Försökspersoner: Inspelade powerplay från matcher under säsongen 2010/2011 i SSL med följande slutspel studerades. Lagen som ingick i studien var: AIK IBF, Caperio Täby FC, IBK Dalen, IBF Falun, FC Helsingborg, Hide-a-lite Mullsjö AIS, Pixbo Wallenstam IBK, Storvreta IBK, Umeå City IBK och Warberg IC, matcherna spelades mellan 2010-09-20 och

2011-04-16. Sammanlagt studerades 14 st. matcher och vilka dessa matcher var uppges i bilaga 2.

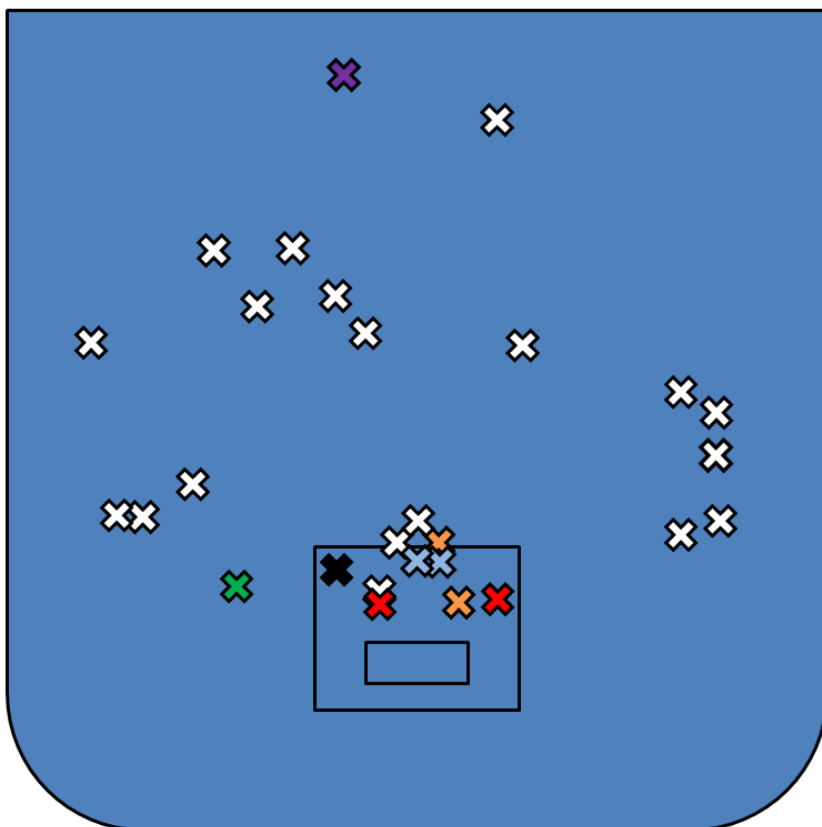
Utrustning: Matchfilmerna kopierades från DVD-skivor i form utav VOB-filer till en extern hårddisk. Filerna spelades sedan upp i Windows Media Player.

Upplägg: Filmerna hämtades hos Svenska Innebandyförbundet. När filmerna spelades upp noterades relevant data så noggrant möjligt i anteckningsblock för att senare sammanställas i detta Worddokument. Statistik hämtades på hemsidan www.innebandy.se för att ta reda på när i matcherna de numerära överlägen som ledde till mål skedde.

3. Resultat

3.1 Avslut som blev mål

Sammanlagt 28 mål gjordes i de studerade matcherna. 27 mål gjordes under uppställt spel och ett gjordes vid spelvändning. Ett utav målen som gjordes var självmål. Nio avslut skedde omedelbart framför mål, i eller precis utanför straffområdet (självmålet borträknat). Var på planen målskytten var placerad vid tillfället för avslutet visas i figur 1.



Figur 1 - avslutarens position på planen

Vitt kryss = avslut med assist vid uppställt spel

Grönt kryss = avslut vid spelvändning (direktavslut)

Lila kryss = avslut utan assist, driver med bollen innan avslut.

Orange kryss = avslut på retur

Rött kryss = avslut från sargstuds bakom mål

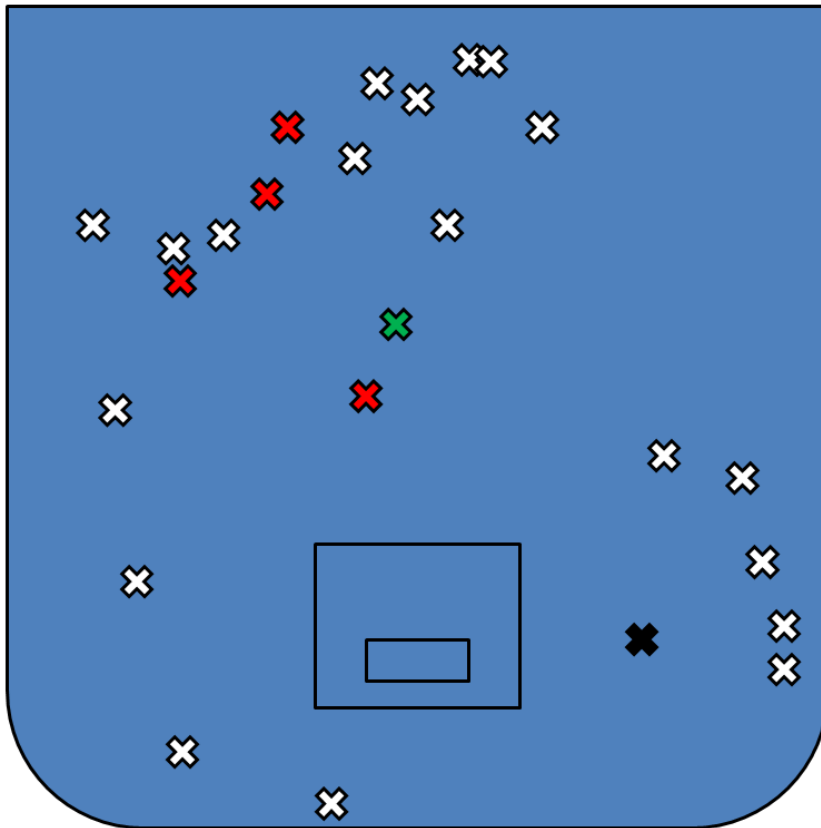
Ljusblått kryss = bollen kommer till avslutaren på ett slumpartat sätt

Svart kryss = självmål

3.2 Målgivande passningar

Utav de 28 mål som gjordes fick målgöraren bollen via en avsiktligt slagen passning vid 20 tillfällen. Vid fyra tillfällen blev en avslutare istället den som assisterade till målet då bollen kommit till målgöraren när avslutarens skott antingen studsat i sargen bakom mål (två tillfällen) eller via retur (två tillfällen). Vid två tillfällen kom bollen till målgöraren från en medspelare på ett oavsiktligt eller turligt sätt, dessa ansågs ej vara målgivande passningar i studien. Vid ett tillfälle blev passaren målgörare då dennes passning styrts i mål via en försvarares fot vid tidigare nämnt självmål. Tre mål gjordes utan att en passning slagits till

målgöraren. Var på planen passningsläggaren var placerad när denne slog passningen till målgöraren visas i figur 2.



Figur 2 - passaren position på planen

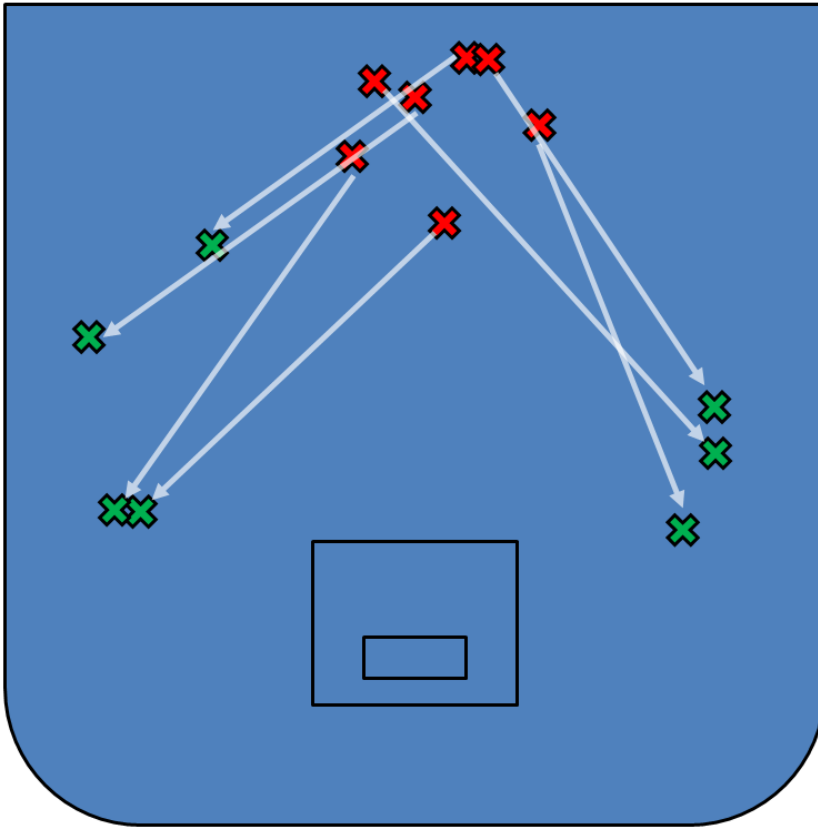
Vitt kryss = passning vid uppställt spel

Grönt kryss = passning vid spelvändning

Rött kryss = avslut som blev till målgivande passning

Svart kryss = passning som blev till självmål

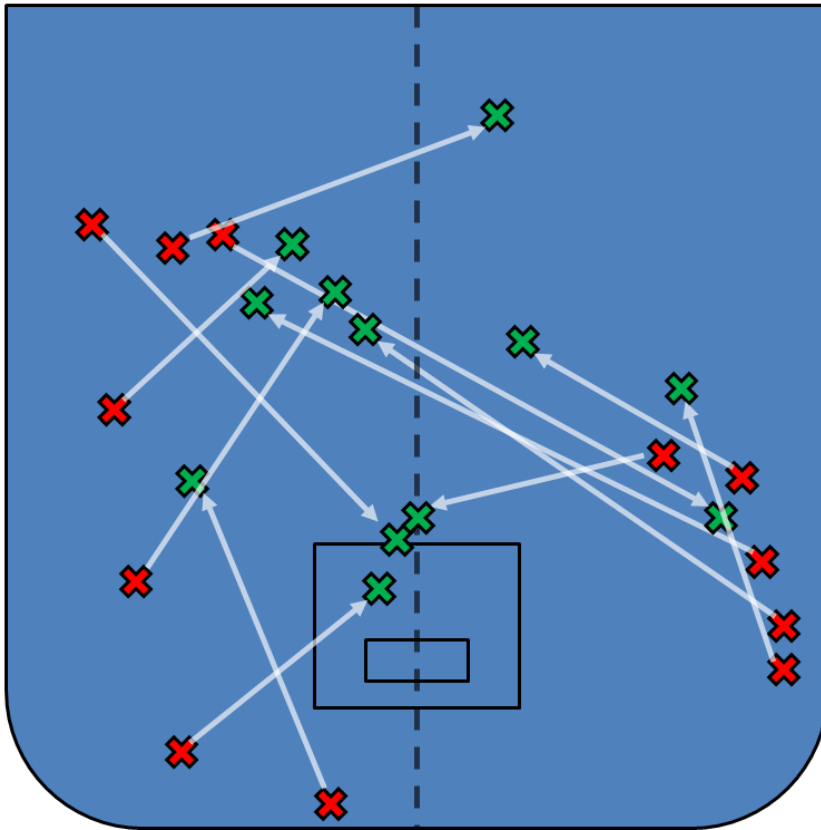
Ovan i resultatdelen visas i figur 1 och 2 var passningar och avslut kommer ifrån separat. I figur 3 och 4 slås de båda ihop och visar hur målen går till från passning till avslut. För tydlighetens skull delades passningarna till avslut upp i två kategorier. Passning från point med avslut samt passning från kant/bakom mål med avslut. Vid uppdelningen till dessa kategorier togs även de slumpartade målen bort, de bedömdes som ej relevanta i detta sammanhang.



Figur 3 - passning från point och avslut.

Rött kryss = passare

Grönt kryss = avslutare



Figur 4 - passning från kant/bakom mål och avslut.

Rött kryss = passare

Grönt kryss = avslutare

Grå streckad linje = centrollinjen

Bilderna i figur 1-4 visar en planhalva i skalenlig storlek. Då spelarnas position på banan förs över från videofilm till detta dokument blir de ej helt exakt överensstämmande med verkligheten. Dock bedömdes överföringens exakthet som tillräcklig för studiens syfte.

3.3 Direktskott

Av de 27 avsluten som blev mål var 24 på ett tillslag, detta motsvarar 89 %. Inräknat i denna statistik var retur och slumpartade avslut. Räknar man endast de målen som gjordes via en avsiktlig passning och följande avslut var 18 av 20 direktavslut, alltså 90 %.

3.4 Returer

Två utav målen gjordes på första retur efter avslut, detta motsvarar 7 %.

4. Diskussion

De flesta avsluten sker förhållandevis nära målet. Endast två målgivande avslut kom från point, ett direktskott och ett avslut utan assist. Slutsatsen från denna iakttagelse är att målgivande avslut sällan kommer från point, de kommer istället oftare ute från en kant eller från slottet då det anfallande laget lyckats trycka ner boxen genom att spelat runt bollen. Att laget i numerärt överläge vill ta avsluten nära målet är troligtvis för att det är lättare att göra mål ju närmare skytten kan komma.

Utav de nio avslut som tas i straffområdet sker tre från en avsiktlig passning. Övriga avslut på denna yta kommer från returer, sargstudsar eller på ett annat slumpartat sätt. En spelare som är skicklig på att snabbt uppfatta en situation och lyckas få ett avslut på mål, helst på ett tillslag, från t.ex. en retur bör således spela framför motståndarnas mål i PP.

Att en hög procent utav avsluten som blir mål var direktskott var väntat då författarens egen erfarenhet är att det är svårare att försvara sig mot dessa. Förvånande var dock att den var så hög som 90 %. Detta visar att det är viktigt att skjuta direkt om man vill göra mål. Författaren till denna studie är övertygad om att detta även kan överföras till avslut i spel 5 mot 5.

De målgivande passningarna slås oftast längre ifrån mål än vad avsluten tas, antingen från point ut på en kant eller från en kant in mot slottet. I figur 4 ovan visas passningar från kant och bakom mål. I studien är det endast fyra utav dessa målgivande passningar som korsar vad som inom ishockeyn kallas centrallinjen. Där talar man om att det är effektivt att slå sådana passningar för att få förflyttning på målvakt därmed lättare kunna göra mål (Engman & Forsberg, blad 18). Inom innebandyn existerar uttrycket centrallinjen inte utan där talar man istället om att slå krossningar. Att slå sådana är visserligen effektivt även här men också förenat med en viss risk då de lätt kan bli brutna och leda till en kontring från motståndarna. Vid en jämförelse mellan idrotterna är det författarens uppfattning att krosspassningar spelar en större roll inom ishockeyn. En förklaring till att detta kan vara att en större yta måste täckas av där och det därför är lättare och mindre riskabelt att slå passningar som korsar centrallinjen. En annan förklaring kan vara att målvakterna i ishockeyn i denna tid är så skickliga att man nästan är tvungen att få en förflyttning på dem för att kunna göra mål.

Författarens åsikt är att det är svårare att försvara sig mot ett PP som är rörligt med platsbyten. Storvreta IBK har en enkel men bra variant med rörelse då högerfödd spelare flyttar över från vänsterkanten in mot slottet och får en passning från högerkanten. I studien gör de två mål på detta sätt och båda gångerna lyckas de göra mål första gången rörelsen sker (efter 14 s. respektive 24 s.). Utifrån det filmmaterial som studeras verkar de vara det enda laget som har som taktik att använda förflyttningar i sitt PP. Detta är någonting som skulle utvecklas inom innebandyn och här skulle ishockeyn vara kunna vara en idrott att ta lärdom av. Ett exempel på detta är artikeln *Powerplay tactics: The D Slide* av Ryan Walter (2008). Där skriver Walter om en förflyttningstaktik som öppnar upp många alternativ för det anfallande laget, en taktik som skulle kunna överföras till powerplayspel i innebandy.

I bakgrunden skrivs det om att författaren har ett eget intresse för ämnet då denna spelar i boxplay. Med detta i åtanke ställs frågan vad man, utifrån de fakta som kommit från denna studie, kan göra för att effektivt försvara sig mot PP? P.g.a. den höga frekvensen direktskott som blir mål är det viktigt för försvararna att ligga i en eventuell skytts skottlinje redan innan denne får passningen och inte tro att man ska hinna dit och täcka skottet. När pointspelaren har boll bör försvararna skära av en passning ut på kant och/eller vara beredda på att täcka skott från kant, redan ligga i kantspelares skottlinje. När kantspelare har boll bör försvararna täcka passning in mot mitten och/eller ligga i mittspelarens skottlinje. Tidigare nämndes att det är det lättare för motståndarna att göra mål då avsluten kommer närmare målet. Det är därför även viktigt att samtidigt hålla höjd på boxen d.v.s. att när en spelare blivit tvungen att falla ner i banan för att täcka en passningsväg eller ett skott efteråt bör jobba upp för att ta tillbaka förlorad höjd.

Antalet matcher som studerades var 14st vilket nämnts tidigare i texten. Dessa matcher var de som fanns att få tag på från säsongen 2010/2011 i SSL. Förhoppningen innan studien inleddes var att kunna studera ett stort antal matcher för att slumpartade händelser skulle få mindre utslag på resultatet. För att ge studien större trovärdighet bör fler matcher studeras.

Anmärkningsvärt var att under de studerade matcherna hade inget utav lagen två spelare utvisade samtidigt, någonting som brukar kallas spel i 5 mot 3. Även om 5 mot 3 är något ovanligt förekommer det ibland och i denna studie tillskrivs deras frånvaro det låga antalet studerade matcher.

Käll- och litteraturförteckning

Engman, Ulf och Forsberg, Anders. *Målskytte*. Utvecklingsavdelningen, Svenska Ishockeyförbundet, grön pärm, blad 18.

http://www.coachescorner.nu/Pages/pdf/ABC_Gron_flik_del2.pdf [2011-10-12]

Walter, Ryan. (2008). Powerplay tactics: The D Slide. *Ontario Hockey Now*, vol. 7 (16), s. 4.

Bilaga 1

Litteratursökning

Syfte:

Syftet med studien är att analysera hur lagen i SSL spelar i numerärt överläge för att göra mål.

Frågeställningar:

Varifrån kommer avsluten som blir mål i numerärt överläge?

Varifrån kommer de målgivande passningarna?

Hur ofta blir det mål på första retur efter avslut?

Hur många utav målen görs via direktskott?

Vilka sökord har du använt?

Innebandy, floorball, powerplay innebandy, power play innebandy, powerplay floorball, power play floorball.

Powerplay hockey, powerplay ishockey, powerplay ice hockey.

Man advantage, man advantage hockey, man advantage ice hockey

Centrallinje, centrallinjen, centrallinjen innebandy, centrallinjen hockey, central line.

Var har du sökt?

Google Scholar GIH, SportDiscus, Google

Sökningar som gav relevant resultat

SportDiscus: Power play and hockey

Google: Centrallinjen

Kommentarer

Vid litteratursökningarna hittades ingen litteratur om innebandy och powerplay. Därför användes istället hockey som en jämförelse då innebandy och hockey har mycket gemensamt.

Bilaga 2

Studerade matcher

Följande 14 matcher studerades för insamlande av data:

IBF Falun vs AIK IBF 2010-09-20

Pixbo Wallenstam IBK vs Caperio Täby FC 2010-09-27

IBK Dalen vs Umeå City IBK 2010-10-04

Hide-a-lite Mullsjö AIS vs FC Helsingborg 2010-10-11

Storvreta IBK vs IBF Falun 2010-10-25

FC Helsingborg vs AIK IBF 2010-11-01

Warberg IC vs IBF Falun 2010-11-15

Pixbo Wallenstam IBK vs FC Helsingborg 2010-11-22

Storvreta IBK vs Warberg IC 2011-01-03

Warberg IC vs AIK IBF 2011-01-10

Storvreta IBK vs Caperio Täby FC 2011-03-21

Pixbo Wallenstam IBK vs Storvreta IBK 2011-04-01

Warberg IC vs IBF Falun 2011-04-04

Storvreta IBK vs Warberg IC 2011-04-16

Bilaga 3

Definitioner

SSL - Svenska Superligan, den högsta serien inom svensk herrinnebandy.

Powerplay - spel i numerärt överläge, kan förkortas PP.

Boxplay - spel i numerärt underläge, kan förkortas BP.

Assist - Målgivande passning.

Point - PPs spelare som oftast befinner sig nära mittcirkeln och styr spelet med boll.

Slottet - Området framför mål.

Centrallinjen - En tänkt linje som går mellan mitten på båda målen.