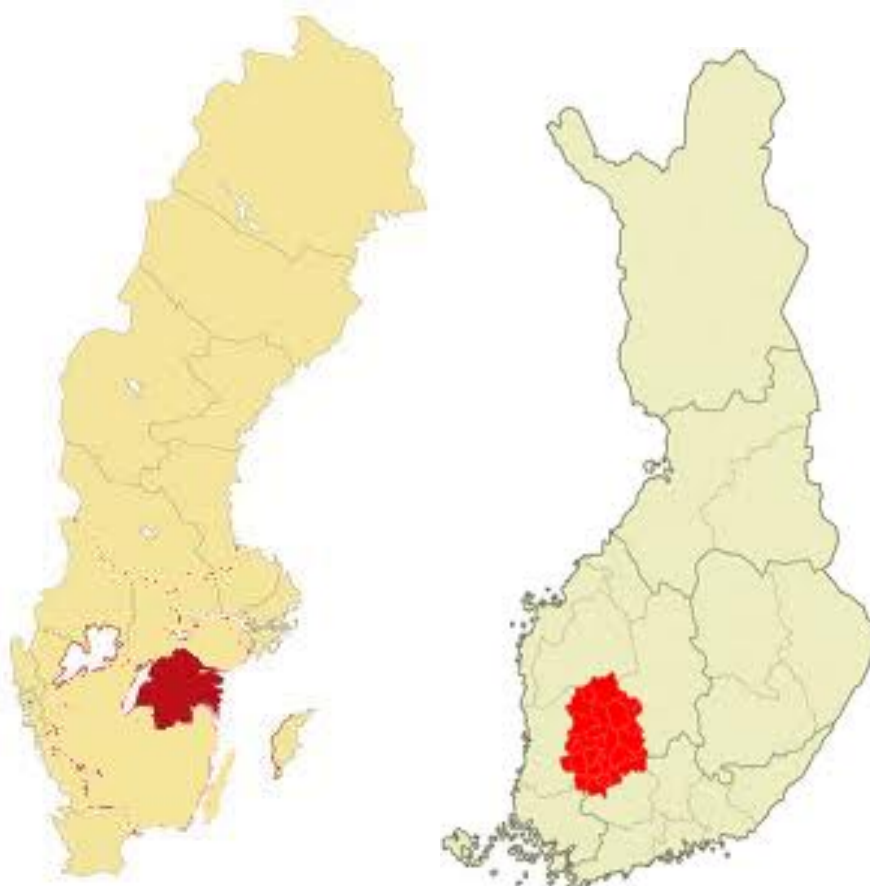


# Rasism, missnöje och "Fertile Grounds"

Östergötland Sverige jämförs med Birkaland Finland.  
Sverigedemokraterna vs Sannfinländarna

## Racism, dissatisfaction and "Fertile Grounds"

A comparison between Östergötland Sweden and Birkaland Finland.  
Sverigedemokraterna vs Sannfinländarna



Mats Jensen  
Handledare Helen Lindberg

## Abstract

This essay is a statistical correlation between electoral results and unemployment, both over time and between municipalities over two elections in Östergötland in Sweden and in Pirkanmaa, Finland. I compare the Sweden Democrats voters with the True Finns and the starting points they have for their tactic to attract voters. The Sweden Democrats have mass immigration as a starting point and the True Finns, the petty bourgeoisie as a starting point.

In Sweden, I discuss the relationship between Sweden Party, the Swedish party, Sweden Democrats, which the Sweden Democrats have plastered facade to brim their support. In Finland, I discuss the history of both populism and history from the independence perspective, when Finland's history differs somewhat from Sweden. Finland has had to struggle to survive as a nation among major powers who have left their mark and Finland have had populism since late 60's.

Basics of populism are presented. The kinship of the Finnish populism is evident. Finnish Landsbygspartiet that every great back in the late 60s (11.8 per cent in 1968) has clear affinities with the current Finnish dissatisfaction wholesale True Finns party. Timo Soini leader of the True Finns have been active in Landsbygspartiet as a young man.

Sweden populism parties raised the mass immigration that rhetoric in common. Sweden Party in 1987 had mass immigration as the focus of his criticism to all problems in society. Swedish party was formed in 2008, former National Socialist Front has almost the same rhetoric, but is not openly Nazi. The Sweden Democrats have a much more polished facade and is not openly racist, but have mass immigration as the focus of his rhetoric.

Statistical method is to compare communities in between unemployment and xenophobia / racism if it has some correlation in Östergötland Sweden and unemployment, dissatisfaction has correlation between the municipalities in Pirkanmaa Finland

The result in Östergötland have unemployment and xenophobia related. Sweden Democrats election results is high in the local unemployment is high, which goes against Gissur Erling's thesis that special SD environments, "Fertile Ground" does not exist. Fertile Ground is an imaginary environment where populist and xenophobic parties are prone to emerge. In Östergötland, this suggests that high unemployment is "fertile ground"

In Finland, Pirkanmaa, unemployment and discontent no relationship confirming Erling's thesis that "Fertile Ground" does not exist. Indirectly weakens the relationship of Östergötland in Sweden when it may be coincidence, since high unemployment and dissatisfaction are not related in Pirkanmaa Finland. Common to Östergötland and Pirkanmaa is that xenophobia / dissatisfaction has its greatest support in the countryside.

True Finns have managed to attract nearby groups around the petty bourgeoisie. Petty bourgeois are small farmers and small entrepreneurs in rural areas. Played hard to be critical and the EU and have been smart conservative on other issues that suggest voluntariness of Swedish language in school, instead advocating a ban. Take only the True Finns broader repertoire of selling point has been significant. Finland hard story to survive as a nation have made many voters more receptive to nationalism. Finland is more nationalistic than Sweden, which is also a contributing factor to the True Finns high election results

## Sammanfattning

Den här uppsatsen är en statistisk jämförelse mellan valresultat och arbetslöshet både över tid och mellan kommuner över två val i Östergötland och i Birkaland i Finland. Jag jämför Sverigedemokraternas väljarbas med Sannfinländarnas och vilka utgångspunkter de har för sin väljarbas. Sverigedemokraterna har massinvandringen som utgångspunkt och Sannfinländarna har småborgerlig världsbild som utgångspunkt.

Grunderna i populism presenteras på generell bas. I Sverige tar jag upp släktskapet mellan Sverigepartiet, Svenskarnas Parti och Sverigedemokraterna där Sverigedemokraterna har putsat fasaden för att bredda sitt stöd. I Finland tar jag upp historia i populism och historia ur självständighetsperspektiv då Finlands historia skiljer sig en hel del från Sveriges. Finland har fått kämpa för att överleva som nation vilket har satt sina spår. Värt att notera att Finland har haft framgångsrik populism sen 1960-talet.

Släktskapet i finsk populism är tydligt. Finska Landsbygdspartiet var stort redan på slutet av 1960-talet (11.8 procent år 1968). Tydliga släktskap med dagens missnöjesparti Sannfinländare och Finska Landsbygdspartiet finns. Timo Soini, ledare i Sannfinländarna, har en lång politisk bakgrund genom verksam som ung i Landsbygdspartiet. Sveriges missnöjespartier som tas upp, har massinvandringen som retorik gemensamt. Sverigepartiet år 1987 hade massinvandringen som det centrala i sin kritik mot alla problem i samhället. Svenskarnas Parti bildades år 2008, tidigare Nationalsocialistisk front har i stort sett samma retorik, men är inte öppet nazistiska. Sverigedemokraterna har en betydligt mer putsad fasad och är inte öppet rasistiska, men har massinvandringen som det centrala i sin retorik.

Statistiska metoden är att jämföra kommuner emellan om arbetslöshet och främlingsfientlighet/rasism har något samband i Östergötland i Sverige samt om även har något samband mellan kommuner i Birkaland Finland.

Resultatet i Östergötland visar att arbetslöshet och främlingsfientlighet har samband. Sverigedemokraternas valresultat är högt i de kommuner där arbetslösheten är hög, vilket går emot Gissur Erlingssons tes om att speciella SD miljöer "fertile grounds" inte finns. Fertile grounds är en tänkt miljö där populistiska och främlingsfientliga partier har en benägenhet att växa fram. I Östergötland tyder det på att hög arbetslöshet är "fertil grounds"

I Finlands Birkaland har arbetslöshet och missnöje inget samband vilket bekräftar Erlingssons tes om att "fertile grounds" inte finns. Indirekt försvagar det sambandet i Östergötland i Sverige då det kan vara en tillfällighet, då hög arbetslöshet och missnöje inte har något samband i Birkaland, Finland. Gemensamt för Östergötland och Birkaland är att främlingsfientlighet/missnöje har sitt största stöd på landsbygden.

Sannfinländarna har lyckats attrahera närliggande grupper runt småborgerligheten. Småborgerligheten är en idealförseglad världsbild av småbönder och småföretagare på landsbygden. Sannfinländarna spelar även hårt på att vara EU kritiska och har varit strategiskt återhållsamma i andra frågor, som att föreslå frivillighet om svenskundervisning istället för att förespråka förbud. Inte bara Sannfinländarnas bredare repertoar av försäljningsargument har haft betydelse. Finlands hårda kamp att överleva som nation, har gjort många väljare mer mottagliga för nationalism. Finland är mer nationalistiskt än vad Sverige är, vilket är en bidragande orsak till Sannfinländarnas höga valresultat.

# INNEHÅLLSFÖRTECKNING

<b>1 INLEDNING .....</b>	<b>1</b>
1.1 INTRODUKTION .....	1
1.2 FORSKNINGSPROBLEM SYFTE FRÅGESTÄLLNINGAR .....	1
1.3 HYPOTESER.....	2
1.3.1 FÖRSTA OCH ANDRA HYPOTESERNA .....	2
1.3.2 FÖRSTA HYPOTASEN .....	2
1.3.3 ANDRA HYPOTASEN.....	2
1.4 METOD.....	2
1.4.1 AVGRÄNSNINGAR.....	2
1.4.2 METODDISKUSSION .....	3
1.4.3 STATISTIK JÄMFÖRELSE.....	4
1.4.4 UPP OCH OMARBETNING AV BEGREPP.....	5
1.5.1 BEGREPP OCH UPPDELNINGAR .....	5
1.5.2 ALLMÄNT MISSNÖJD .....	5
1.5.3 FRÄMLINGSNEGATIV .....	6
1.5.4 FRÄMLINGSFIENTLIG.....	6
1.5.5 RASISM.....	7
<b>2 TEORETISKA UTGÅNGSPUNKTER .....</b>	<b>7</b>
2.1 GISSURS ERLINGSSONS TEORIER.....	7
2.2 POPULISM .....	8
2.2.1 INLEDNING TILL POPULISM .....	8
2.2.2 ORSAKER TILL HÖGERPOPULISMENS FRAMVÄXT .....	8
2.2.3 KAMELEONT.....	8
2.2.4 SMÅBORGERLIG .....	8
2.2.5 POPULISMENS EXISTENS .....	9
2.2.6 NATIONALISM .....	10
2.2.7 VÄLFÄRDSCHAUVINISM .....	10
2.2.8 EXTREMHÖGER TILL HÖGER .....	11
2.2.9 NEORASISM .....	11
<b>3. BAKGRUND SVERIGE .....</b>	<b>13</b>
3.1 INLEDNING TILL BAKGRUND.....	13
3.2 SVERIGEPARTIET ÅR 1987 .....	13
3.3 SVENSKARNAS PARTI.....	13
3.4 SVERIGEDEMOKRATERNA .....	14
3.6 LIKHETER OCH OLIKHETER MELLAN PARTIerna SVERIGE.....	15
<b>4. BAKGRUND FINLAND .....</b>	<b>16</b>
4.1 INLEDNING TILL BAKGRUND FINLAND.....	16
4.2 FINSK HISTORIA UR TANKE PERSPEKTIV .....	16
4.3 VEIKKO VENNAMO.....	19
4.4 FINSKA LANDSBYGDSPARTIET .....	19
4.5 SANNFINLÄNDARNA.....	20
<b>5. ANALYS .....</b>	<b>23</b>
5.2 GISSURS ERLINGSSONS TEORIER .....	23
5.2.1 ERLINGSSON KVANTITATIVA RESULTAT.....	23
5.2.2 ERLINGSSONS KVALITATIVA RESULTAT .....	23
5.2.3 ERLINGSSONS KVALITATIVA OM ORGANISATIONSFÖRMÅGA .....	24
<b>6. STATISTISK JÄMFÖRELSE SVERIGE.....</b>	<b>25</b>
6.1 INLEDNING TILL JÄMFÖRELSE.....	25
6.2 KORRELATION (SAMBAND) .....	25
6.3 TABELL SVERIGEDEMOKRATERNA VALRESULTAT & ARBETSLÖSHET ÅR 2010.....	26
6.4 TABELL ARBETSLÖSHET ÖSTERGÖTLAND ÅR 2010.....	27

<b>7 STATISTISK JÄMFÖRELSE FINLAND.....</b>	<b>28</b>
7.1 INLEDNING FINSKA RESULTATEN.....	28
7.2 VALRESULTAT SANNFINLÄNDARNA.....	28
7.2 ARBETSLÖSHET VALRESULTAT SANNFINLÄNDARNA BIRKALAND 2007 - 2011 .....	28
7.3 TABELL ÖVER RESULTAT 2007 ALLA 22 KOMMUNER.....	29
7.4 TYDLIG KORRELATION I BIRKA MELLAN STAD – LANDSBYGD .....	31
<b>8. RESULTATDISKUSSION SVERIGE.....</b>	<b>32</b>
8.1 ARBETSLÖSHET & SVERIGEDEMOKRATERNAS VALRESULTAT ÖVER TID .....	32
8.2 TYDLIG KORRELATION .....	33
8.3 OTYDLIG KORRELATION (SAMBAND).....	34
8.4 TABELL ARBETSLÖSHET .....	35
<b>9 SLUTSATS .....</b>	<b>36</b>
<b>10 DISKUSSION .....</b>	<b>38</b>
<b>BILAGA 1.....</b>	<b>1</b>
<b>BILAGA 2. VALRESULTAT SVERIGEDEMOKRATERNA ARBETSLÖSHET MM .....</b>	<b>2</b>

# 1 Inledning

## 1.1 Introduktion

Vid valet 2010 blev jag förvånad över att det fanns valsedlar från Svenskarnas Parti att tillgå i Tjällmo vallokal. Jag har själv bevittnat nerbränning av flyktingförläggningen i Kimstad år 1990, branden syntes på långt avstånd på natten. Jag bor nu inte långt från Karlsby där en flyktingförläggning utsattes för ett attentat dagarna efter nerbränningen i Kimstad. Att det finns rasism på landsbygden där jag bor hade jag förstått innan valsedlarna dök upp. Den 4 juli år 2010 grep polisen tre män nära hamnen i Motala i färd med att klistra upp en affisch med reklam för Svenskarnas Parti (tidigare Nationalsocialistisk front).

Jag ville ta reda på om jag bor mitt i ett område där rasismen har starkt fäste eller om det är som det brukar vara på landsbygden. Svenskarnas parti kan jag ana var de står politiskt och om Sverigedemokraterna kommer in i riksdagen förvånar mig inte. Frågan jag ställde mig är Sverigedemokraterna ett rent rasistisk parti eller har de förändras till ett parti som vem som helst kan rösta på?

Kan flera rasistiska partier verka samtidigt eller har Sverigedemokraterna tappat en del rasister till Svenskarnas parti när de försöker vara mer rumsrena? Kan det vara så att båda partierna går bra i samma områden eller motverkar/konkurrerar de med varandra? Jag undersöker hur dess förhållanden kan vara och hur fördelningen ser ut mellan kommunerna i Östergötland. En liknande undersökning görs i det län i Finland som jag tyckte likna Östergötland mest, Birkaland, för att jämföra om arbetslöshet har samma effekt på valresultatet. Att Finland har obetydlig, nästan avsaknad av invandring ger mig möjligheter att jämföra om det har någon betydelse i fördelningen i valresultaten.

## 1.2 Forskningsproblem Syfte Frågeställningar

Vid jämförelse Östergötland rasism/arbetslöshet och Birkaland missnöje/arbetslöshet kommunvis, vad är gemensamt och vad skiljer sig? Finland har i stort sett avsaknad av invandrare, vilken betydelse har det på valresultatet? Kan rasism förekomma i ett land i stor sett utan invandrare eller är missnöjet och nationell självkänsla det dominerande? Går det att dra några teorier om samband/förhållande mellan rasism, missnöje arbetslöshet och nationell självkänsla? (Esaïasson, Gilljam, Oscarsson & Wängnerud 2009:125).

### **Syfte:**

Att kartlägga främlingsfientligheten/rasismen i Östergötland med kvantitativ och kvalitativ statistik kommunvis. Göra en liknande undersökning i ett Finskt län **Birkaland** arbetslöshet/valresultat. Pröva sambandet Östergötlands arbetslöshet/rasism med Birkalands arbetslöshet/missnöje.

### **Frågeställningar:**

- ◆ Går det att mäta främlingsfientlighet/rasism med Sverigedemokraternas valresultat genom att anta att Sverigedemokraterna riktar sig till främlingsfientlighet/rasism?
- ◆ Har främlingsfientlighet/rasism samband med arbetslöshet eller ökar missnöjet med arbetslösheten?
- ◆ Vad är orsakerna till Sannfinländarnas stora framgångar jämfört med Sverigedemokraternas? Sannfinländarna riktar sig till en bredare väljarbas än Sverigedemokraterna, är det hela förklaringen?
- ◆ Finns det speciella miljöer "Fertile grounds" som är extra gynnsamma för främlingsfientlighet /rasism?

## 1.3 Hypoteser

### 1.3.1 Första och andra hypoteserna

Första hypotesen och Andra hypotesen prövas tillsammans om de har högre förklaringsvärde än de vanliga förklaringar i media som missnöjet med EU, tvångssvenskan i finska skolor och att Finland har ett otydligare vals system. Hypoteserna prövar om det är så att Sverigedemokraterna huvudsakligen riktar sig till första hypotesen med deras mer riktade program/retorik om massinvandringen och det mångkulturella samhället. Andra hypotesen prövar om Sannfinländarnas bredare program/retorik och Finlands historiskt starka självkänsla som enad suverän nation har betydelse/förklaring till Sannfinländarnas bredare stöd än vad Sverigedemokraterna fått. Indirekt prövar det vilken grad eller om arbetslöshet har betydelse eller om det är en kombination av orsaker.

### 1.3.2 Första Hypotesen

**Första hypotesen** är att Sverigedemokraternas politik riktar sig till **två** av fyra i följande kategorier.

- Allmänt missnöjd
- Invandrarnegativ
- Främlingsfientlighet
- Rasist

Sannfinländarnas politik riktar sig till alla **fyra** av de fyra kategorierna

- Allmänt missnöjd
- Invandrar negativ
- Främlingsfientlighet
- Rasist

### 1.3.3 Andra hypotesen

**Andra hypotesen** är att Finlands väljarkår är homogen av historiska orsaker. Att Sannfinländarna har en bredare väljarbas.

## 1.4 Metod

### 1.4.1 Avgränsningar

I Sverige har jag valt att avgränsa undersökningen till jämförande statistik i Östergötland och mellan valen 2006 och 2010. Analysen koncentreras där värdena är som högst respektive lägst. Värden utanför avgränsning tas upp som allmän orientering eller jämförelse till exempel Sverigedemokraterna och Sannfinländarnas valresultat i hela landet.

Arbetslöshet och valresultat jämförs i alla 13 kommuner år 2010 var för sig.

Arbetslöshet och valresultat över tid jämför 2006-2010 i hela Östergötland.

Liknande undersökning görs i Finlands län **Birkalands** alla 22 kommuner 2007-2011 mellan **missnöje** och arbetslöshet.

Bara i de kommuner som har tvivelaktigt tolkningsresultat jämförs/analyseras **arbetslöshet** och **valresultat** kommun för kommun år 2006 och framåt.

I bedömning av hur stor andel av Sverigedemokraterna som är främlingsfientlig/rasistisk använder jag stöd av tidigare forskning från Niklas Orrenius, författare och journalist som följt Sverigedemokraterna.

Om Sannfinländarna och vilken grad jag kan använda Sannfinländarna som missnöjesröster kommer jag använda tidigare forskning av populism. Jag använder mig av tidigare forskning

om Sannfinländarna/populism från Fryklund och Peterson år 1981 och ett arbete från invandrarverket från år 2005. Sannfinländarnas hemsida som är enbart på finska försöker jag tolka.

Jag kommer att presentera Finlands historia med tidigare forskning som skiljer sig i väsentliga delar från Sveriges. Finlands historia ser jag som ett måste att ha med både i förståelse, analys och att få uppsatsen läslig.

Kort presentation av historik av Sverigepartiet, Svenskarnas parti och Sverigedemokraterna har jag med för att bli insatt i ämnet. Härledning av åsikter har jag med i bedömning som möjligt kan förklara statistiska rörelser och framförallt att över huvud taget påvisa att det är eventuellt rasism det handlar om. Som historik använder jag (Orrenius Nicklas 2010), artikel från DN 1987 om Sverigepartiet, hemsidor från Svenskarnas parti och Sverigedemokraterna. Jag vill i korta drag visa på släktskapet mellan dessa partier för att tydliggöra om det kan finnas något gemensamt mellan dem eller om Sverigedemokraterna gått sin egen väg. Sverigedemokraterna kommer att jämföras med Sannfinländarna i vad de har gemensamt och vad som skiljer i stora drag.

#### **1.4.2 Metoddiskussion**

Klassisk kvantitativ med positiv värdering ser jag inte som tillräcklig i min undersökning varken i Östergötland eller i Birkaland. Jag anser att enbart kvantitativ statistik med positiv värdering inte är så effektiv, kanske något föråldrad metod som visar värden men inte ger någon trolig förklaring i samtliga lägen. Jag vill analysera mer på djupet vid värden jag ser som lite avvikande.

En kombination av kvantitativ och kvalitativ metod ser jag som klart bättre i många fall. I min undersökning är det kombinationen som ger förklaring när inte kvantitativ räcker till som rimlig förklaring. Kvantitativa värden som ser avvikande ut kommer jag att analysera kvalitativt varför. Lokala förhållanden i respektive kommun kan både påverka och ge förklaring.

Jag utökar undersökningen med att jämföra Östergötland med Birkaland i Finland för jag har svårt att avgöra om det är rasism eller missnöje Sverigedemokraterna lever på. Ett annat spår som jag utökat något är oro och rädsla när samhället förändras till ett postmodernt samhälle som ger vinnare och förlorare

Jag har valt att ha historik som en stor del i undersökningen I Sverige jämför jag tidigare rasistiska partier Sverigepartiet, Svenskarnas Parti för att visa på dess likheter och olikheter med Sverigedemokraterna. Det visar på dess gemensamma rötter men kanske inte på dess vilja att förnyas på samma sätt om det nu är så att Sverigedemokraterna har sådana ambitioner. Retorik om massinvandring har dock partierna gemensamt, vilket gjorde att jag valde att se på dess historia mer.

Vad som händer inom när människor när de mister eller riskerar att mista sina arbeten är ett annat spår jag har utökat med. Sannfinländarna spelar lite på vinnare och förlorare när samhället går in i ett postmodernt samhälle. Undersökning i Finland valde jag att gå på historisk förklaring både för att vara konsekvent och jag ser det som mest effektivt. Vad media skriver och vad som allmänt anses orsak till Sannfinländarnas höga resultat har säkert bra förklaringsvärde. Men jag anser att jag inte kan ignorera Finlands historia, både som



kampen att existera som nation och dess populistiska historia. Ett spår som jag inte har valt av utrymmes skäl är att gå på vetenskapliga artiklar och vad pressen skriver i dagsläget.

Huvudmaterialet om populism sträcker sig bara till 2005 men jag ansåg det vara tillräckligt då min undersökning till stor del börjar vid valet år 2006. Resultaten i Sverige och Finland motsäger varandra i flera avseenden, utökning skulle kunna ge svar. Skulle jag fortsätta att utöka denna undersökning till D-uppsats, skulle jag utöka till jämförbara län i hela Norden. Island har en intressant folkomröstning om skattebetalarna ska ersätta brittiska och holländska bankkunder som eventuellt skulle vara användbar i missnöje valfördelnings analys.

### 1.4.3 Statistik jämförelse

Metoden är kvantitativt jämförande av valstatistik mellan Östergötlands 13 kommuner år 2010 med Sverigedemokraternas valresultat och arbetslöshetsciffror som variabler.

Arbetslösheten i alla 13 kommuner i Östergötland juni 2010 jämför jag kvantitativt med valresultaten i alla 13 kommuner för att se om det finns någon korrelation mellan dem.

Arbetslösheten år 2006 i hela Östergötland jämförs med Arbetslösheten år 2010 i hela Östergötland kvantitativt över tid för att analysera rörelserna som i sin tur jämförs med Sverigedemokraternas valresultat år 2006 och valresultat år 2010 över tid. Dessa två resultatkurvor jämförs med varandra för att analysera rörelserna.

I de kommuner som har tvivelaktigt tolkningsresultat jämförs **arbetslöshet och valresultat** kommun för kommun kvalitativt alla år 2006 och framåt.

Min kvalitativa statistiska analys innebär att de kommuner som avviker mest från genomsnittet granskas noggrannare i lokala förhållande och diskussion om vad som kan påverka resultatet. Till exempel om röster eventuellt har gått till Svenskarnas Parti som jag kan räkna som främlingsfientliga/rasist röster eller röster som gått till annat parti som det gått ovanligt bra för lokalt som jag inte kan räkna som främlingsfientligt/rasistiskt (Esaiasson m.fl. 2009:75).

Arbetslösheten i alla 13 kommuner i Östergötland juni 2010 jämför jag med Sverigedemokraternas valresultat i alla 13 kommuner och **plussar på med Svenskarnas Partis valresultat** på. Korrelationen mellan alla 13 kommuner analyseras visuellt på nytt och valresultatstapelns justeras med faktor 0.55 för bättre visuell bild.

Viktning av alla 13 kommuner efter folkmängd i korrelationens analysen tas hänsyn till vid bedömning.

Jag har valt att jämföra Sveriges Östergötland med Finlands Birkaland enligt principen ”mest lika designen” (Esaiasson m.fl. 2009:125). Birkalands största stad Tammerfors kallas ofta för Finlands Norrköping. Länet är väldigt lika både i storlek och folkmängd, centralt placerade i respektive land. Bara en intressant variabel skiljer sig maximalt från varandra, Finland har i stort sett inga invandrare och tar bara emot ca 250 invandrare per år. Om det har någon betydelse med avsaknad av invandrare eller inte för valresultaten **kan leda till teorier** (Esaiasson m.fl. 2009:124).

#### 1.4.4 Upp och omarbetning av begrepp

Efter omarbetning av tidigare forskning för att passa min analys bättre har jag gjort en uppdelning i fyra grader. Grad 3 o 4 har jag som mätvariabel till rasism. Delar jag ordet främlingsfientlighet och ser bara till fientlighet har jag svår att inte se det som rasism då det riktar sig till invandrare. Jag ser mer ordet främlingsfientlighet som ett bra ord som ofta passar bättre än rasism när man uttrycker sig.

För att reda ut begreppet främlingsfientlighet och rasism har jag använt tidigare forskning från en liknande undersökning som ligger nära mitt område *Bemötande av främlingsfientlighet* av Pasbakhsh & Barbro Svensson från Sociologiska institutionen i Göteborg år 2007.

Primärkällan är från Sociologen Zygmunt Bauman, polsk sociolog professor, Pasbakhsh & Barbro Svensson har troligen liknande problem vid översättning och gjort en uppdelning som passar deras arbete. Deras undersökning delar upp främlingsfientlighet på liknande sätt som min undersökning i fyra grader/delar. Även Walzer har en liknande uppdelning av tolerans. (Lidskog & Deniz 2009:162,163)

*Bemötande av främlingsfientlighet* delar upp det i dessa fyra delar i denna uppdelning

1: **Fördomar** 2: **Främlingsfientlighet** 3: **Rasism** 4: **Nazism**.

Jag tar med de fyra begreppen från undersökningen *Bemötande av främlingsfientlighet*

Viktigast för min undersökning är begreppet Främlingsfientlighet, att avgöra i vilket grad jag kan använda Sverigedemokraternas valresultat som mätvariabel. *Bemötande av främlingsfientlighet* fyra uppdelningar har jag omarbetat till fyra liknande uppdelningar.

1: **Allmänt missnöjd** 2: **Invandrar negativ** 3: **Främlingsfientlighet** 4: **Rasist**.

Man kan se det som två liknande uppdelningar. Definitionen på främlingsfientlighet är viktigast för min undersökning då mitt syfte är att mäta främlingsfientlighet/rasism. Nazism tar jag som att det är rasistisk i analysen. En nazist räknar jag som en rasist i samma mängdvariabel. Allmänt missnöjd och invandrar negativ räknar jag som icke rasistisk. Främlingsfientlighet och rasist betraktar jag som samma variabel. Stor anledning till att jag räknar främlingsfientlighet som rasistiskt är själva ordet fientlighet, och att det är främlingar i regel menas invandrare. Sannfinländare utgår jag från att de är röster från alla fyra uppdelningar.

#### 1.5.1 Begrepp och Uppdelningar

1: **Allmänt missnöjd** 2: **Invandrar negativ** 3: **Främlingsfientlighet** 4: **Rasist**.

#### 1.5.2 Allmänt missnöjd

En röst på Sverigedemokraterna eller Sannfinländarna behöver inte vara rasistisk.

Det kan vara missnöjda socialdemokrater som inte känner någon trygghet längre, eller att en del inte ens får äta godis på sina arbeten längre. Socialdemokraterna känns av många inte igen som folkligt arbetareparti längre och ser toppen i socialdemokratin som de som skor sig själva och vill ha mer makt. Missnöje med EU räknas även in som allmänt missnöjd.

Det kan vara så att det finns ett tomrum av att Socialdemokraterna tappat fotfäste som arbetareparti som inget parti lyckats fylla än.

Missnöjesröster kan komma från höger också. Moderater som tycker Reinfeldt gått för långt mot mitten som av många uppfattas som för långt åt vänster och övergett klassiskt konservativ politik. Moderater som inte är rasister men inte ser oppositionen som något alternativ.

Ett annat exempel kan vara en missnöjesröst för att protestera mot etablissemangen i allmänhet. Somliga som ser ingen lösning på problem som utförsäkring, arbetslöshet eller andra problem oavsett vilka som regerar. Inget av dessa exempel på röster behöver ha något med rasism.

### 1.5.3 Främlingsnegativ

Kan vara en familj som inte vill ha sina barn på en invandrartät skola, inte på grund av invandrarna utan snarare anser de att den sociala miljön inte är tillräckligt för god skolgång. Att se skolsvenskan i Finland som något negativt räknas in här.

En annan källa till främlingsnegativ kan vara arbetare som är motvilliga till billig arbetskraft från utlandet som lönedumpar i deras respektive branscher.

En ort som tidigare inte haft invandrare och börjar ta emot fluktingar kan mötas av viss skeptisk oro, och att det kan eventuellt leda till problem. Det ser jag inte som rasism utan mer som ett sätt att hantera eller förebygga problem som kan uppstå.

Osäkerhet i allmänhet om invandring eventuellt kan leda till problem men har en mer avvaktande inställning och inte tar aktivt för givet att det blir problem ser jag inte som rasistiskt.

### 1.5.4 Främlingsfientlig

En förklaring till främlingsfientlighet är fördomar. Alla människor har fördomar även om de inte märker det själva alla gånger. Fördomar grundar sig för det mesta på okunskap och rädsla. Fördomar riktar sig ofta mot dem som är av annan etnicitet, religion, kultur, nationalitet eller är annorlunda och det skapar en ”**vi och dom känsla**” i samhället. Det sker båda omedvetet och medvetet och främlingsfientligheten börjar lätt gro (Pasbakhsh & Svensson 2007:11).

Fördomar är inte bara av ondo, anledningen till att alla människor har fördomar är att det är rationellt många gånger. En främling kan innebära obehag men det behöver inte vara så.

Begreppet ”främlingsfientlig” skiljer sig från rasism på det sättet att det inte grundar sig på förmodade skillnader i gener mellan folkgrupper, så kallade raser. Främlingsfientlig grundar sig på uppfattningen om hur människors kultur, etniska tillhörighet eller bakgrund är sämre eller mindre lämpade för det samhälle de lever i (Pasbakhsh & Svensson 2007:11).

Det finns olika sätt att se på främlingsfientlighet, begreppet har stort utrymme för olika definitioner. Gemensamt är att begreppet refererar till negativa attityder och värderingar mot invandrare i Sverige. Begreppet innehåller ordet fientlighet vilket ger upphov till avståndstagande, kränkande och aggressiva handlingar gentemot personer tillhörande andra etniska grupper. Främlingsfientlighet bygger på tron att invandrarernas kulturnormer och beteenden är underlägsna den svenska och utgör en börda och hot mot samhället.

Främlingsfientlighet kan både vara politisk och ekonomisk, även historiskt motiverat. Gemensamt är att de oftast är sociala problem där främmande kultur beskylls vara ansvarig (Pasbakhsh & Svensson 2007:11).

Själva termen främlingsfientlighet innehåller ordet främling och delar upp svenskar och invandrare i "vi och dem mentalitet" eftersom det definierar invandrare som främlingar. Människor med sådana åsikter innehar en rädsla för eller åtminstone obehag av människor med annat ursprung än svenskt (Pasbakhsh & Svensson 2007:11).

Främlingsfientlighet behöver inte rikta sig enbart mot invandrare, det räcker med att de upplevs som främmande. Sociologen Zygmunt Bauman har en lite vidare syn på Främlingsfientlighet i boken *Modernity and Ambivalence* från 2009. I boken är verkligen en främling en främling. Där är det upplevelsen av det främmande som står i fokus och inte vad de har för hudfärg kultur mm. Det är det som stör vikänslan och gemenskapen, att något som stör rådande ordning och trygghet upplevs som hotfullt. Främlingen behöver varken vara hotfull eller vara invandrare för att fientlighet uppstår som ren försvarsmekanism. Om man tar ett exempel från verkligheten. Kimstad fick sin flyktingsförläggning nerbränd och de fick ett behandlingshem för missbrukare i stället, enligt Zygmunt Bauman tes blir det lika illa ställt med fientligheten (Zygmunt Bauman 2009:1).

Det finns olika teorier om vad främlingsfientlighet är och hur det uppstår. I den här uppsatsen handlar främlingsfientligheten om attityder mot invandrare. Jag anser det lämpligt då begreppet främlingsfientlighet riktar sig i regel mot invandrare i Sverige. Jag ser Sannfinländarna mer som negativa till svenskar än fientliga.

### **1.5.5 Rasism**

Rasism är en politisk, social åskådning som starkt betonar rasens betydelse i samhället. Rasism kännetecknas på olika sätt och argument för att hålla den egna rasen i största möjliga mån fri från främmande raselement. (SAOL). Rasism kan uppträda i maskerad form i underliggande syfte och inte alltid öppet synlig, i vissa fall en mer eller mindre omedveten försvarsmekanism då fientlighet uppstår (Pasbakhsh & Svensson 2007:12).

## **2 Teoretiska utgångspunkter**

### **2.1 Gissurs Erlingssons Teorier**

#### **Om främlingsfientlighet och dess samband.**

Enligt Erlingsson finns inget samband mellan orsaker eller variabler där populistiska och främlingsfientliga partier växer fram miljö som arbetslöshet, hög brottlighet, låg utbildningsnivå och låg medelinkomst mm. Erlingsson menar att så kallade "fertile grounds" inte finns.

#### **Teori organisationsförmågans betydelse**

Enligt Erlingsson har organisationsförmågan betydelse för valframgång, om ett part förmår att bygga upp en geografiskt utbredd och stark partiapparat från botten och uppåt. Att få med sig hela partiet leder till fler idéer och bredare repertoar.

## 2.2 Populism

### 2.2.1 Inledning till populism

I följande kapitel försöker jag beskriva populism och högerpopulismens grunder. Även Sverige har sett högerpopulism växa fram. Under de senaste decennierna har högerpopulism blivit allt mer framträdande i Europa. Populistiska partier utmanar den representativa demokratin på dess egna grundvalar, ofta på gränsen till att anses som rasistiska. Forskning visar på att minskad identifiering är en betydelsefull faktor för att förstå högerpopulismens framfart. Väljarna känner allt mindre att de kan identifiera sig med de etablerade partierna. (Kisskinen Jenny & Saveljeff Sigrid 2006:5,8) Jag kommer att ta upp saker som är hämmande respektive gynnande för populism och högerpopulism. En kort indelning och beskrivning av två huvudtyper ”kameleont typen” och den ”småborgerliga typen” tas upp.

### 2.2.2 Orsaker till Högerpopulismens framväxt

Högerpopulistiska framgångar de senaste decennierna går inte längre att bortse ifrån. Att betrakta högerpopulism som något övergående fenomen är inget alternativ. Studier i Västeuropa visar på att förtroendet för politiska institutioner har minskat och människor har svårare att identifiera sig med de traditionella partierna. Graden av politiskt missnöje och alienation i samhället är viktiga faktorer att ta hänsyn till. Sverige har fått ett högerpopulistiskt parti som har hämtat sin näring ur just utbrett missnöje. I Finland har populismen framgång med att hämta näring ur negativa attityder mot Europeisk Unionen i kombination med andra frågor. (Kisskinen Jenny & Saveljeff Sigrid 2006:9)

### 2.2.3 Kameleont

Paul Taggart som forskat i populism har en vidare mera lös definition av populism. Taggart utgår från en ideal typ av populism som mer eller mindre passar in på den generella populismen men aldrig helt och hållet. Taggart har 6 teser om vad hans tänkta ideal typ om vad populism är.

1. Populister är fientliga mot representativ politik
2. Populister identifierar sig själva med ett idealiserat fosterland inom det samhälle de älskar.
3. Populism saknar grundläggande värden.
4. Populism är en kraftfull reaktion på upplevd extrem kris
5. Populism innehåller fundamentala dilemman som gör den självbegränsande.
6. Populism är en kameleont som antar omgivningens färger.

Populismen kan ha en eller flera teser men sällan alla sex. Taggart anser att populism saknar grundläggande värden och enbart suger upp omgivningens attribut och missnöje. Populism är en tillfällig, antipolitisk hjärtlös kameleont som hyllar fosterlandet inför en upplevd kris. I och med att populism saknar grundläggande värden är populism också i praktiken tillfällig menar Taggart (Fryklund 2006:15,16). Den adoptiva förmågan eller kameleont egenskaperna blir ofta ett problem för populistiska partier då de utsätts för kritik för att vara opportunistiska. De ändrar perspektiv och inställning till politiska sakfrågor efter hur vindarna blåser (Kisskinen Jenny & Saveljeff Sigrid 2006:44).

### 2.2.4 Småborgerlig

Fryklund & Peterson har ett annat perspektiv som utgångspunkter på vad populism är. De definierar populism som en kombination av det folkliga och det småborgerliga.

1. Det folkliga består i icke klassbundna element som har förankring i nationens historiska traditioner.
2. Det småborgliga utgår från småföretagarens världsbild som varken är storkapitalets eller lönearbetarens världsbild. (Fryklund 2006:16)

Den traditionella småborgligheten omfattar dem som tjänar sitt uppehälle huvudsakligen genom eget arbete med egna produktionsmedel (verktyg maskiner fordon mm) eller egendom (jord verkstad butik mm). Hantverk, detaljhandeln och fria yrken med upp till tio anställda räknas in här. Inom agrara sektorn räknas allt från fattiga småbrukare till välbärgade bönder, små, medel och stora familjeföretag. Termen medelklass är inte användbar här då det i första hand rör sig om ägare till produktiv egendom som används i produktionen före personlig egendom (Fryklund 2006:36,37). Småborglig ideologi kännetecknas av en romantisering av svunna tider. (Fryklund 2006:45) Småproduktion och småegendom för med sig ett naturligt motstånd till storfinanserna, storskalighet och ser byråkrater, skattefogdar och intellektuella som nya tärande grupper. Småborgligheten argumenterar för en tredje väg mellan storkapitalet/storfinanserna och socialism. Småborgaren slits mellan rollerna som att vara egendomsägare och lönearbetare då småborgaren ofta är sin egen lönearbetare. I första hand försvarar småborgaren dock egendomsrätten före lönearbetaren (Fryklund 2006:47,46).

Första populistiska fenomenen uppstod redan i slutet på 1800-talet som en reaktion mot snabb industrialisering och modernisering av jordbruket. Tidig populism vände sig mot storskalighet och centralisering som hotade småjordbrukets, småproducenternas och hantverkarnas världsbild. Staten och den härskande eliten misstroddes. Populister ville bryta ner produktionen och centralisering i små bitar under folklig kontroll. Allt för folkets bästa ansågs det. (Fryklund & Peterson 1981:22,23) Likheter då och nu är att då var samhället på väg in i industrialisering och nu är samhället på väg mot ett postindustriellt samhälle. Snabba samhälls förändringar kan ge grogrund till populism.

Postindustriellt samhälle eller postmodernt samhälle är övergången från industriell massproduktion till en industri mer fokuserad på tillverkning av varor till en ekonomiskt mer styrd service och tjänstesektor. Flexibilitet och individuell anpassning blir betydelsefullt för att klara omställningen. Ofta ställs individen mellan krävande men attraktiva arbeten och mindre attraktiva okvalificerade arbeten. De som saknar förmåga till anpassning ses som förlorare av omställningen. . (Kissinen Jenny & Saveljeff Sigrid 2006:47,48).

## 2.2.5 Populismens existens

Populism är ofta ett svar på samhällsförändringar eller kommande förändringar som ofta leder till missnöje och oro. Populism kan ge ledtråd till vart samhället är på väg eller vilka problem samhället ställs inför. På 1970-talet spelade populismen på skattefrågan med dess missnöje av skattesystemet och hur skattpengarna användes. Det kan vara så att skattesystemet behöver reformeras och frågan är ytterst svårhanterlig för det traditionella politiska systemet och traditionella partier. Kanske förebådade populismen den kommande högervägen på 80-talet (Fryklund & Peterson 1981:13)

I skattefrågan kan populismen vara konstruktiv genom att en viktig fråga kommer upp till ytan och det blir acceptabelt att ta frågan på allvar. I andra fall kan populismen snarare förvärra situationen. Särskilt hanteringen av flyktingfrågan som har svåra etniska ställningstaganden och moraliska dilemman. Främlings och flyktingsfientlighet syntes

groteskt i början av 1980-talet men hade tydlig effekt på 1990-talets officiellt förda flyktingspolitik. Populism är ofta en försmak av vad som kommer att ske i samhället i något avseende. (Fryklund och Peterson 1981:13) Det går också att se populism som en varningssignal av problem som inte har hanterats effektivt. (Kisskinen Jenny & Saveljeff Sigrid 2006:42).

Att isolera och nonchalera högerpopulism som främlingsfintlig, som om den inte existerar är således inget alternativ då bara dess blotta existens säger något (Fryklund & Peterson 1981:13). Blotta existensen av högerpopulism kan vara en försmak av att vi måste lära oss att leva med varandra men högerpopulismens politik säger motsatsen.

## 2.2.6 Nationalism

Generellt är det centrala i populismen fokuseringen på fosterlandet. Nationalism är lite av bakåtsträvande karaktär och utgörs av en historisk idealbild om hur samhället bör vara. Bara namnet nationalism säger lite om att det är exkluderande i sin karaktär. Värderingar och normer legitimeras av folkets sunda och enkla förnuft. Det som inte riktigt hör till i världsbilden, marginaliseras eller exkluderas (Kisskinen Jenny & Saveljeff Sigrid 2006:49). Det gemensamma med populism är att fosterlandet består/bör bestå av en homogen enhet av individer (folket) (Kisskinen Jenny & Saveljeff Sigrid 2006:39).

Sverigedemokraterna hänvisar till svenskheten (Sverigedemokraterna.se).

Exkluderar gör Sverigedemokraterna genom att ha åsikter om svenskt och osvenskt.

Vad som är svenskt och osvenskt är svårt eller omöjligt att definiera. Sverigedemokraternas synsätt fokuserar på individer som på olika sätt avviker från normen både vad det gäller utseende, religiös tro och kulturtillhörighet inte ska ges tillträde till "den svenska nationella gemenskapen" (Kisskinen Jenny & Saveljeff Sigrid 2006:77).

Finlands näst intill avsaknad av invandrare skiljer sig Sannfinländare något i sin marginalisering och exkludering. Här är det svenskheten som anses ofinskt och svenskspråket marginaliseras genom att föreslå slopande av svenskundervisning i skolan. Sannfinländarna exkluderar genom sitt hårda EU motstånd. Sverigedemokraterna är inte helt eniga i EU frågan och miljöpartiet konkurrerar här med att vara EU kritiska.

Sannfinländare exkluderar betydligt mindre inom landet och mer det som är utanför landsgränsen och har mindre konkurrens i EU frågan.

## 2.2.7 Välfärdschauvinism

Det som skiljer högerpopulism från övrig populism är att i högerretoriken baseras välfärdschauvinism på etnisk-nationell grund. Välfärden är en grundpelare i högerpopulism.

Det statliga sociala skyddsnet finns för att skydda medborgare när de behöver det.

Högerpopulism har dock förbehåll med detta sociala skyddsnet, bara de som anses tillhöra samhället baserat på kulturella, nationella och etniska referenser berörs. Endast medborgare som har bidragit och bidrar till välfärden får utnyttja de välfärdstatliga förmånerna. Invandrare utpekats kategoriskt av högerpopulismen som tärande grupper som inte har bidragit till systemets upprätthållande och hotar välfärden. (Kisskinen Jenny & Saveljeff Sigrid 2006:20).

Invandrare utses till syndabockar och får skulden för alla de problem som uppstår i ett postindustriellt samhälle som arbetslöshet, kriminalitet och sänkt kvalitet på skolan bland annat. Högerpopulismen har lyckats vinna väljare på denna retorik om välfärdschauvinism (Kisskinen Jenny & Saveljeff Sigrid 2006:45).

Både Sverigedemokraterna och Sannfinländarna och har välfärdschauvinism i sin retorik. Sverigedemokraterna har tonvikten på massinvandringen och Sannfinländaren med EU kritik som till exempel på den ekonomiska hjälpen till Portugal. EU kritik är lite mer långt borta och går inte direkt på hudfärg/rasism och ger en klart bredare väljarbas än retorik om massinvandring och dess kostnader.

### **2.2.8 Extremhöger till höger**

Högerpopulismen går mot höger från extremhöger, på 1990-talet var missnöjespartier mer eller mindre öppet rasistiska. De högerpopulistiska som spelar på flera olika typer av missnöje har kunnat attrahera en bredare väljarkår än de partier som valt att bara fokusera på främlingsfientligt/rasistisk budskap (Kisskinen Jenny & Saveljeff Sigrid 2006:47).

Genomgripande förändringar i samhällen som är på väg till ett postindustriellt samhälle med både vinnare och förlorare får sin betydelse. De som har förmåga att anpassa sig ses som vinnare och de som saknar förmåga att anpassa sig reduceras till en ny underklass. Bara snabb förändring av samhället kan leda till oro och människor ser mörkare på framtiden.

Högerpopulistiska partier kan betraktas som vilket högerparti som helst om de lyckas bli av med sitt rasistiska förflutna. Sverigedemokraterna har inte riktigt lyckats tvätta bort sitt historiska ursprung och har stämpeln extremhöger kvar (Kisskinen Jenny & Saveljeff Sigrid 2006:50,51). Sverigedemokraternas kritik om massinvandring och det mångkulturella samhället och avsaknad av övrig politik ger både bibehållen stämpel och smal väljarbas vilket kan förklara varför Sannfinländarna fick 15 procent mer. Högerpopulism är inte traditionella arbetarpartier men forskning visar på att även arbetare röstar på dem på grund av rädsla för arbetslöshet. Oro att hamna utanför det sociala välfärdssystemet spelar också in (Kisskinen Jenny & Saveljeff Sigrid 2006:53,54).

Sannfinländarna är mer ett vanligt småborgligt högerparti än ett extremhögerparti. Enligt Fryklund & Peterson är det utmärkande för småborglig populism att det sammansmälter med det folkliga på ett sådant sätt att det tränger in i närliggande klasser och samhällskick (Kisskinen Jenny & Saveljeff Sigrid 2006:21).

### **2.2.9 Neorasisim**

Klassiska rasismen har den upplevda rastillhörigheten som utgångspunkt medan Neorasisimen har den upplevda kulturtillhörigheten som bas för kategorisering i uppdelningen i vi och dem. (Kisskinen Jenny & Saveljeff Sigrid 2006:53,32) Högerpopulismen som är det dominerande i Europa i dag har minst två falanger. Den ena har tonvikten på antiislam och den andra har tonvikten på antisemitism. Nynazism passar inte in på all populism och extremhöger då Israel kan ses som en bastion i kampen mot islamiseringen. Nazism som yttersta måttstock duger inte längre. Exempel på denna uppdelning/splittring är Sverigedemokraterna och Nationaldemokraterna (Europas två extremhögrar).

Vänstern föredrar att skilja mellan ny och gammal fascism med skillnad att nya fascismen har ersatt judar med muslimer. Högern föredrar att göra en gränsdragning mellan mjuka populisterna och hårda extremister vilket gör det lättare att legitimisera samarbete med den



”mjuka högerpopulismen”. Svenska regeringen med Fredrik Reinfeldt har dock valt att helt ignorera högerpopulismen nya skepnader, (Europas två extremhögrar)

Tanken om den vita rasens överlägsenhet ligger inte långt borta men retoriken har ändrats. Dagens höger rörelser pratar hellre om identitet och kultur i stället för ras och nation (Europas två extremhögrar). Neorasisism använder upplevd kulturtillhörighet som utgångspunkt för kategorisering och exkludering av människor. Retoriken är diskussioner om det mångkulturella samhället, att skillnaderna är för stora och aldrig kan överbryggas. Kritik mot det mångkulturella samhället att ett fungerande samhälle inte kan byggas utifrån kulturpluralistiska principer (Kisskinen Jenny & Saveljeff Sigrid 2006:32,33). I praktiken innebär det global apartheid om det skulle praktiseras (Europas två extremhögrar).

Neorasisism är en ny form som får rasism politisk gångbart. Exempel på en vanlig klassisk rasistisk fras är ”Europa håller på att judefieras” ” Vi måste stoppa judefieringen av Sverige” (Bjurwald 2011:11). Byts ordet judefiering ut mot islamisering eller massinvandring blir det politisk gångbart (Bjurwald 2011:22). Nynazismens retorik från 90-talet är inte längre politiskt gångbart i Sverige. Sverigedemokraterna har en nyare ledare, Jimmy Åkesson som inte kan kopplas till vit makt rörelser. Partiet har bytt partisymbol från flammande fascistfackla till en oskyldig blåsippan. Uniformförbud och allt för utmanande symboler är förbjudet i partiet. (Bjurwald 2011:11). Neorasisism har en mer putsad fasad än ren rasism

Teoretiskt går det inte att påstå att Sverigedemokraterna är ett rent nazistiskt parti. Höger rörelser i Europa är i huvudsak uppdelade i två fåror, den ena ser judar som en hotande maktfaktor och som en annan ras som inte tillhör dem. Den andra falangen ser Israel som en bundsförvant i kampen mot den hotande islamiseringen i världen. Sverigedemokraterna lutar mer åt det senare. Ofta när Sverigedemokraterna håller offentliga tal får de glåpor om att de är nazister vilket leder till luckor med motargument som till exempel ”de där vet inte vad de talar om”. Fascister hade varit mer teoretiskt korrekta. Sverigedemokraterna vill helst kalla sig nationalister eller som det senaste, ett socialkonservativt parti. (SD bli socialkonservativt)

Det råder knappast någon konsensus bland organiserade rasister, många är högljutt kritiska till samröre med Israel som ses som samröre med rasfrämlingar . Motsättningar i högerpopulistpartier i frågan är inte ovanligt. (Bjurwald 2011:51). Intressant är att radikala muslimska rörelser som Hizbollah och Hamas ser Sverigedemokraterna som Israelvänliga, ett parti som hellre ser Israel och sionism än att Islam breder ut sig i världen. (Bjurwald 2011:49,51).

Logiken i rasisternas fokus på kultur kan ifrågasättas. Vid utomeuropeisk invandring kräver högerpopulism rätt kultur, varför inkluderas även krav på att små barn ska ha rätt kultur, barn som ännu inte hunnit fått några värderingar? (Bjurwald 2011:11). Det är inte helt klarlagt hur det olika högerpopulism och extrem ska kategoriseras, Lisa Bjurwald tycker att Xenorasisism bör användas i större utsträckning då dagens rasism riktas mot främmande kulturer snarare än mörk hudfärg (Bjurwald 2011:11). Neorasisism är mer ett samlat begrepp på dagens högerpopulism och extremhöger. Sverigedemokraterna passar väl in på Xenorasisism.

## 3. Bakgrund Sverige

### 3.1 Inledning till bakgrund

I följand kapitele presenterar jag några svenska främlingsfientliga partier från år 1987 och framåt för att få en bakgrund till ämnet. Huvudteserna tar upp i respektive parti för att visa på dess släktband och vad som skiljer partierna över tid.

### 3.2 Sverigepartiet år 1987

Sverigepartiet bildades då Framstegspartiet Stockholmsavdelning och organisationen Bevara Sverige Svenskt gick samman 1986. Stor del av partiprogrammet handlade om hur man skulle minska antalet invandrare (Lundgren Nils 1987)\*.

Sverigepartiet förnekar att de är rasistiska, de utger sig själva bara vara patrioter. Alla programförklaringar undveks för att inte bli avslöjade som rasistiskt parti. De program som finns är mycket tunna och förskönande (Lundgren Nils 1987).

Större delen av partiprogrammet handlade om hur man skulle minska antalet invandrare (Lundgren Nils 1987).

Enligt Sverigepartiet på offentliga möten är massinvandringen roten till allt ont. Sjukvårdsköer, arbetslöshet och bostadsbrist beror på massinvandringen. I Sverigepartiets partiprogram är invandrarfrågan den enda frågan som är genomarbetad, Huvudteserna är stoppa invandringen, sänd tillbaka alla ickeeuropéer som kom hit efter 1960 och förbjud adoption av utländska barn. Sverigepartisterna nekar till att de är rasister trots sitt partiprogram och menar på att Finland t ex inte ses som rasister med sin låga invandring (*DN 14,15 juli 1987*).

Utländska företag skulle förbjudas, storfinansens makt brytas, frihandel avskaffas samt begränsa import av utländska varor. Varor skulle i huvudsak importeras från nordiska länder. Regeringen skulle styra löneförhandlingar. Officiellt var de dock för marknadsekonomi. Partiet upplöstes redan 1987 efter interna stridigheter. Pether Pedersen, ledare för Framstegspartiets falang väckte ont missnöje med att en som inte riktigt är svensk kunde ha en så hög position i partiet och när det visade sig att partiledaren Stefan Hermanson var gift med en kinesiska sattes spiken i kistan. (Wiki)

### 3.3 Svenskarnas Parti

Svenskarnas Parti, tidigare Nationalsocialistisk front, bildades år 2008 och beskriver sig själva som nationalister. Partiet är inte öppet nazistiskt och satsar mer på en folklig inriktning. Svenskarnas Partis politiska punkter visar tydligt var de står politiskt. Först punkten är så tydlig att jag valt att ta med den som den är.

”1, Sverige skall även i framtiden vara svenskt: Endast människor som tillhör det västerländska genetiska och kulturella arvet, där de etniska svenskarna ingår, skall kunna vara svenska medborgare.”(svenskarnasparti.se).

\* Lundgren Nils mest känd för partiet Junilistan. Lundgren är nationalekonom som har varit verksam som politiker redan innan Sverigepartiet kom till. Lundgren var verksam som lokalpolitiker i Motala när Sverigepartiet bildades och har lyckats gjort en intervju med Stefan Hermanson, som gifte sig med en kinesiska vilket blev spiken i kistan för Sverigepartiet

Svenskarnas Parti tycker att enbart svenskar skall styra Sverige, av experter inom sitt område och inte av välbetalda proffstyckare. Dagens demokratiska statskick tycker Svenskarnas Parti bygger på ansvarlöshet, egoism och folksplittring. Svenskarnas Parti förespråkar en avveckling av mångkulturen som anses fördärva svenska samhället och skattemedlen ska gå till svenskarna i första hand. Ekonomiska åtstramningar beskyller Svenskarnas Parti på massinvandringen och underkänner politikernas alla argument som ”vi har inte råd”(svenskarnasparti.se).

Svenska massmedier skall ägas och drivas av svenskarna samtidigt som Svenskarnas Parti tycker att ”Yttrandefrihet är en förutsättning för ett fritt och framåtskridande politiskt klimat” (svenskarnasparti.se).

Svenskarnas Partis åsikter om allmännyttiga institutioner som sjukvård, elbolag, telebolag och kollektivtrafik är exempel på där befolkning tjänar på nationalisering. En mer självständig svensk ekonomi förespråkas och svenskt privat företagande uppmuntras. Svenskarnas Parti är protektionistiskt mot omvärlden och vill minska internationellt inflytande över den svenska ekonomin. Förbund och organisationer som tillåter överstatligt styre måste omprövas enligt Svenskarnas Parti för att skapa samarbete som är gynnsamt för Sverige (svenskarnasparti.se).

### **3.4 Sverigedemokraterna**

Bildades 1988 och har sina rötter i Framstegspartiet, Sverigepartiet och Bevara Sverige Svensk. En del av grundarna kommer från rent rasistiska organisationer och åsikterna var i stort de samma i tidiga Sverigedemokraterna. Skinheads och äldre nazister drog sig till partiet. I riksdagsvalet år 1988 får partiet 1118 röster (Orrenius 2009:223).

År 2005 valdes Jimmie Åkesson vid riksårsmötet i Norrköping till ledare för Sverigedemokraterna (Sverigedemokraterna.se).

Med Åkesson och de fyras gäng började partiet förändras, åtminstone till det yttre. År 2006 bytte Sverigedemokraterna partisymbol till en blåsippa för att symbolisera att de nu är ett rumsrent parti. Der fyras gäng kallas ofta kärnan i partiet bestående av Jimmy Åkesson, Mattias Karlsson, Björn Söder och Richard Jomshof. Ett gäng som hängt ihop sedan student tiden i Lunds Universitet. De läste statsvetenskap. Redan på studenttiden hade de fyras gäng ambitioner att ta kontrollen över Sverigedemokraterna och förvandla det till något folkligt och stort (Orrenius 2009:11, 12).

Om kulturpolitiken anser Sverigedemokraterna att den svenska och folkliga kulturen och kulturarvet får stå tillbaka för en liten radikal kulturelits uppfattningar. Kultursatsningar förespråkas för att bevara det svenska kulturarvet (Sverigedemokraterna.se).

Sverigedemokraterna anser att staten måste bistå svenskt näringsliv i fall av illojal konkurrens från utlandet och att ett det finns nationellt intresse av att ägandet av svenska företag stannar inom Sverige. En viss begränsning i frihandel anses nödvändig för att uppnå tillräcklig självförsörjning av vital betydelse för landet. Sverigedemokraterna vill inte ha en helt oreglerad fri marknad vid hot av illojal konkurrens från utlandet. En viss försiktighet och klok protektionism förespråkas (Sverigedemokraterna.se).

Sverigedemokraterna anser att Sverige tagit emot alltför många invandrare på för kort tid och anser att bara en bråkdel har haft något egentligt skyddsbehov. Massinvandringen i

kombination med den låga nativiteten i Sverige innebär att svenskarna inom några decennier riskerar att bli en minoritet i sitt eget land menar Sverigedemokraterna. (Sverigedemokraterna.se)

Massinvandringen anser Sverigedemokraterna medför enorma kostnader, minskad välfärd, ökade motsättningar och kriminalitet. Denna oansvariga politik enligt Sverigedemokraterna hotar den svenska välfärdsmodellen. Sverigedemokraterna anser att massinvandringen hotar inre sammanhållning och nödvändig stabilitet i Sverige (Sverigedemokraterna.se).

År 2009 tar Sverigedemokraterna en mer socialistiskt inriktning, den högerinriktade arbetsmarknads politiken försvinner. Kritik mot facket upphör och en höjning av a-kassan förespråkas (Orrenius 2009:230).

### **3.6 Likheter och olikheter mellan partierna Sverige**

Vid Jimmy Åkessons debut i riksdagens talarstol förnekar han att hans parti har rasistiska rötter efter Mona Salins påhopp. Salin sa ”Att ett parti med rötter i rasismen tagit sig in i riksdagen .., är en förlust för demokratin” Salin är säker på dess rötter och har följt Sverigedemokraterna i många år. Salin säger sig veta vad de står för och var de kommer ifrån (Salin Mona 2010-11-099). Även Fredrik Reinfeldt kände igen klassiska retoriken ”vi och de” (Reinfeldt Fredrik 2010-11-099).

Utåt är skillnaden att Sverigepartiet kallar sig för patrioter, Svenskarnas Parti för nationalister och Sverigedemokraterna för svenskar. Utåt utmärker sig Sverigedemokraterna för att vara mer rumsrena och har tonat ner skarpa formuleringar (Orrenius 2009:18). Retoriken om begreppet massinvandringen är dock mycket liknande, dock något nedtonat från Sverigedemokraterna.

Att Sverigedemokraterna inte är öppet rasistiska innebär inte att de upphört att kritisera invandrapolitiken. Sverigedemokraterna ser det inte som rasistisk att hårt kritisera invandrapolitiken (Orrenius 2009:51).

Med Sverigedemokraterna i riksdagen kommer begreppet ”massinvandringen” ofta upp i diskussioner, vilket är ett av deras huvudargument de vill diskutera, välfärd eller massinvandring ställs ofta mot varandra. Historiken talar för sig själv och det blir svårt för Sverigedemokraterna att förneka att Sverigedemokraterna har rasistiska rötter vilket både Reinfeldt och Salins tycks anse. Men att Sverigedemokraterna har rasistiska rötter innebär inte att de själva anser sig som rasistiska. Men mycket talar för att det finns en del rasism inom Sverigedemokraterna.

## 4. Bakgrund Finland

### 4.1 Inledning till bakgrund Finland

I följande kapitel tar jag upp Finlands historia som skiljer sig från svensk historia och vad det kan ha för betydelse i dag. Jag vill visa på att Finlands kamp för att överleva som nation har betydelse och hur självständighetstanken växt fram ut århundraden till att vara högst aktuellt i dagsläget. Troliga förklaringar varför finländarna inte gärna vill släppa in något utifrån lika lätt som länder i övriga Europa generellt. Hur populismen i stort sätt varit verksam i landet sedan 1950-talet och bevarat starkt nationalisttänkande fram till dagsläget.

### 4.2 Finsk historia ur tanke perspektiv

De vanliga förklaringarna till att det gått så bra för Sannfinländarna i Finland i debattforan är missnöjet med EU, tvångssvenskan i skolorna och att Finland har ett krångligt valsystem så det är omöjligt att tydligt se vilka partier som går i koalition med varandra. En förklaring som jag tycker har kommit i glömska är att ta hänsyn till hur finländare är och varför de är det.

Det finns historiska och strategiska förklaringar till att finländarna har en stark ”vi” känsla och helt enkelt inte vill slippa in något utomstående hur som helst.

I dag har identitetspolitik en mer negativ klang jämfört med idépolitik men i Finlands fall gick de båda hand i hand historiskt sett. Idépolitik utmärker sig av att vara framåtlyftande nytänkande och handlar ofta om att individens frigörelse (Kaldor Mary 1999:89).

Identitetspolitik har idag mer en karaktär av att vara bakåtsträvande, en politisk gruppering som bygger på en exkluderande identitet. Känslan av att vara hotade och sluta sig samman mot hotet mot sin egen etniska kultur, vara benägna att vara nostalgiska och hylla sin egen etniska kultur som det bättre sättet att leva. Känslan av otrygghet är ofta det som håller ihop grupperingen. (Kaldor Mary 1999:90). Få folkslag speciellt i i-världen är homogena i någon större uträkning numera och globaliseringen fortskrider allt mer. Bygga politik på etnisk tillhörighet blir allt mer förseglad om inte omöjligt i framtiden.

Finland är ett undantag, de är fortfarande ett homogent folk. En orsak är Finlands geografiska läge, det ligger i ytterkanten i Europa och är/har varit i inklämt läge mellan stormakter. Annan orsak är Finlands historia som har påverkat finländarnas politiska tankesätt.

På 1700-talet tillhörde Finland Sverige. Klimatet var kallare på 1700-talet. Varje år frös Bottenhavet och isolerade Finland som mer eller mindre fick sköta sig själva. Även om administrationsspråket var svenskt så hade folket sitt eget språk. En viss inre självständighet både politiskt och militärt började bildas (Numelin 1962:3). I mitten av 1700-talet ville Ryssland ge Finland en inre autonomi under rysk kontroll i syfte att ha Finland som en buffertstat till Ryssland nya huvudstad Sankt Petersburg. Finland skulle bli ett fritt gränsrike mellan Sverige och Ryssland. Finland utlovades skydd under förutsättning att Finland avhöll sig från att gå i krig mellan Sverige och Ryssland (Numelin 1962:4). Finland blir allt mer en bricka mellan stormakterna. Någon självständighets tanke var det inte talan om i Finland på 1700-talet, en allt för liten krets fanns runt tanken (Numelin 1962:7)..

Självständighetsrörelsen på 1700-talet var mer en reaktion av misstro på Sveriges försvarsmöjligheter. I början av 1800-talet var det hur Napoleon skulle besegras som präglade storpolitiken. England kom med ett förslag att förmå ryssen att ge Finland full självständighet

under brittisk garanti. Inte bara att Ryssland skulle känna sig trygg med Finland utan erbjöds även stödtrupper på 12000 man mot Napoleon. Finland är än så länge i början på 1800-talet mer av en bricka i stormaktspelet (Numelin 1962:8).

I mitten på 1800-talet börjar finska självständighetstanken ta form. Snellman, en filosof som tillhörde det övre finska statskicket, ville göra slut på den finska skandinavismen. Nu var det inte bara hotet från Ryssland som oroade. Viss oro fanns att Napoleon III skulle invadera Finland tillsammans med Sverige. Snellman menade att nu kan vi bara lita på oss själva. Finskt nationalmedvetande börjar ta form (Numelin 1962:9). Någon tanke på en finsk stat vid sidan av Ryssland fanns knappast hos statsmän och än mindre hos folket. Finlands 1,6 miljoner invånare mot Rysslands 60 miljoner fick tanken att blekna. Tanken var att vänta ett par mansåldrar, vänta på att den ryska kolossen sammanstörtade utifrån och ta tillfället i akt om möjligt då (Numelin 1962:7). Ryssen börjar alltmer ses som något ont och allt mer främmande. Att bönderna ofta var livegna i Ryssland hade en påverkan att enas och inte vara splittrade. Beroendet av Ryssland sågs som en farlig sak som inte gick att göra något åt på kort sikt. Snellman såg dock ett självständigt Finland som slutmål. Den ledande tanken var finska folket ha en egen historisk utveckling med fri och självständig kultur. Snellman kunde till och med se Finland som en språklig enhetlig stat (Numelin 1962:13).

Året 1948 var den Europeiska frihetsrörelsens år vilket påverkade Finland ideologiskt i vissa kretsar. De fosterländska stämningarna fick sitt uttryck på studenternas vårfester, vid maj festen 1948 på Gumtåktängen utanför Helsingfors ljöd "Vårt Land" som tidigare var förbjudet att yttra. Det förekom också patriotiska demonstrationer.

I början av 1860-talet går det ena krigsryktet efter det andra och oron späs på av uppror i Polen. Helsingfors Dagblad yrkar på neutralitet för Finland vilket visar på att det fanns neutralitetstankar som alternativ. Snellman vill gärna se revolution men såg neutralitet som ett reelt alternativ vid ett storkrig (Numelin 1962:13).

På 1860-talet börjar en ny företeelse att framträda eller snarare lite mer dold i Finlands självständighetssträvan "passivt motstånd". Tyst motstånd i administration och ämbetsmannakåren skulle skydda mot ingrepp utifrån och bevara det historiska arvet för framtida utvecklingsmöjligheter. Det fanns ett tyst ekonomiskt motiv också. I neutralitetens tecken skulle den finska handelsflottan trafikera alla vatten, det yttrades inte offentligt men i det tysta (Numelin 1962:13).

Finska liberalismen på 1870-talet började komma allt mer i kontrast med den ryska slavofilismen. Vid lantdagen 1878 ändras framställningen i värnplikten formellt från "tronens och rikets försvar" till "tronen och fosterlandets försvar" vilket jag får tolka att den finska viljan att försvara Ryssland är svag (Numelin 1962:13). 1890-talet slog punschpatriotismen ut i full blom. Tal om svenska och finska män som gjutit sitt blod för mänsklighetens bästa, slaveri som förekommer i söder om Finska viken har avvärjts, och friheten räddats med slutfras att de mänskliga rättigheterna för inte förtrampas, löd högljutt. År 1888 och 1890 fick Finland förslag på strafflagar av ryskt initiativ. Häradsövding E. Jansson ger skarp kritik mot strafflagarna, Jansson framhöll att minoritetens (Finlands) åsikt borde respekteras och strafflagförslaget förbisåg landets särskilda konstitution (Numelin 1962:19).

I början på 1900-talet hårdnar konflikten i Finland markant när allmän värnplikt i Ryssland proklameras. Värnpliktstrejk bryter ut och Åbo hovrätt vägrar att godkänna värnpliktslagarna. Åbodomare avlägsnas och många av dem hamnade i Sibirien. Lägre tjänstemän lämnade in sin avskedsansökan och hovrätten upphörde att fungera (Numelin 1962:19). I samband med hovrättens upplösning håller Pehr Evind Svinhufvud, ett frispråkigt tal där han skisserar Finlands självständighet som slutmål. Svinhufvud som var en av ledarna i det passiva motståndet hamnade även han i Sibirien (Numelin 1962:17).

1905 växer sig självständighetsrörelsen starkare från att ha varit en liten studentkrets till en mäktig rörelse. Upplösningen av Sveriges union med Norge och att Ryssland förlorade kriget mot Japan 1905 var bidragande orsaker. Passivt motstånd och vänta tills tiden var mogen var fortfarande taktiken (Numelin 1962:19,20).

Leo Mechelen har gått till historien som det passiva motståndets starke ledare. Mechelen deltog i fredskongressen i Bern 1912 och höll tal. Mechelen såg nya möjligheter med en trolig regimförändring i Ryssland. Han förespråkade inte bara passivt motstånd utan även samarbete i Europa med fruktbara idéer, särskilt de svagare folkens frigörelse från förtryck och orättvisheter (Numelin 1962:19). År 1914 kom manifestet om Finlands totala för-ryskning. Det blev startskottet för Jägarrörelsen motstånd som så småningom fick viktigt stöd från Sverige och var verksamma i Stockholm. Tanken var att ha militär förmåga att avskräcka Petrograd från planerade försök att göra inkallelser av finländare till världskriget (Numelin 1962:19).

Oroligheter bryter ut mellan röda (ryssanhängare) och vita (motståndarna). De röda får stöd av Ryssland medan de vita som står för självständighet får stöd av Tyskland. Åter igen hamnar Finland mellan två stormakter.

De vita vann men Tyskland förlorade första världskriget och i Rysslands föll tsarväldet i den ryska revolutionen. Finlands självständighets tanke överlevde dock och Finland blev självständigt 1917. Västerländsk rättsordning och kultur lägger grunden till finska folkets självkänsla. Finska folket undvek både livegenskap och inkallelse till rysk militär. Inbördeskriget mellan röda och vita har satt djupa sår i finsk historia och etnisk resning förekom. Inte förrän den ödesmättade vintern 1939-40 blev Finland ett helt ett enigt folk. För att ena nationen efter inbördeskriget blev nationalismen nödvändig för att stå emot hotet från Ryssland (Fryklund & Peterson 1981:179). Finland överlevde kriget som enad nation. Dock måste högern i Finland acceptera vänstern i Finland efter påtryckningar från Ryssland vilket snarare normaliserade politiska livet då opposition tilläts verka fritt (Fryklund & Peterson 1981:149).

### 4.3 Veikko Vennamo

Veikko Vennamo var verksam som politiker i Agrarförbundet efter kriget. När industrialiseringen tog fart och generationsskifte sker inom partiet på 50-talet blev Vennamo mycket imponerad av ungfinnarnas patriotism (Fryklund & Peterson 1981:155). Kekkonen snöt dock statsministerposten trots att Vennamo fick störst antal personliga röster tre val i rad. Personlig ovänskap med Kekkonen bidrog också till att Vennamo bröt med partiet. Finlands kanske starkaste politiker stod inte länge utan parti, 1959 bildade han Finlands Småbondeparti. Partiet fick endast svagt resultat på någon procent. (Fryklund & Peterson 1981:156).

Finlands Småbondeparti stod varken på högerns eller vänsterns sida utan förespråkade ”den hederlige bondens väg” (Fryklund & Peterson 1981:157). I partiprogrammet 1959 finns genomgående moral om att vilja kämpa för allt hederligt och mot allt missbruk av makt och lova gott till alla med social utjämning (Fryklund & Peterson 1981:157).

Agrarförbundet ändrade namn till Centerpartiet 1965 vilket gav möjligheter för Vennamo att knyta an positioner som tidigare hölls av Agrarförbundet. Röstmonopolet om landsbygden var brutet och Finlands Småbondeparti bytte namn till Finska Landsbygdsparti 1966. Patriotiska medlemmar från Agrarförbundet/Centerpartiet kunde byta parti till Finska Landsbygdsparti utan att byta tänkande (Fryklund & Peterson 1981:158).

Om Finlands Småbondeparti var ett missnöjesparti vill jag ha osagt, mer än att möjligen Vennamo var missnöjd med att han inte blev statsminister i tidigare parti. Vid namnbytet till Finska Landsbygdsparti i kombination med namnbytet av Agrarförbundet till Centerpartiet som möjliggjorde att få över de patriotiska tänkarna till Vennamos parti. Finska Landsbygdsparti ser jag däremot som att ett klassiskt missnöjesparti bildades.

### 4.4 Finska Landsbygdspartiet

Finska Landsbygdspartiet bildades av Veikko Vennamo. I början på 70-talet och 80-talet nådde partiet omkring 10 procent. Landsbygdspartiet avvisade både storkapitalism och socialism utan hade småbönder, småföretagare, självständiga arbetare som främsta målgrupp. Nationalism ansågs viktigt i partier, att ”utveckla medborgarnas fosterlandkärlek” var en viktig del i partiarbetet (Fryklund & Peterson 1981:158). Partiet tog avstånd från höger och vänster skala men stod någonstans mellan agrarer och socialdemokrater.

Landsbygdspartiet fick bra grogrund som missnöjesparti i slutet på 60-talet på grund av snabba samhällsförändringar. Småbönderna fick det allt svårare med avfolkning av landsbygden som följd. Detaljhandelskedjornas snabba framväxt försvagade småhandlarnas position. Någon stark medelklassrörelse fanns inte i Finland vilket förmodligen gjorde det förmodligen lättare för Landsbygdsparti att bredda sitt stöd (Fryklund & Peterson 1981:160). Vennamos verbala enmanskrig mot ”de gamla partierna” fick betydligt fler än bara småbönder och småhandlare att lyssna. 1968 fick partiet **11.3 procent** vilket måste ses som ett politiskt genombrott (Fryklund & Peterson 1981:161).

De punkter Vennamo argumenterade för var klart av missnöjeskaraktär. Nordiska gemenskapen var en täckmantel åt regeringens så ”de gamla partierna” tillsammans med både storfinansen och kommunister gör gemensam sak att avskaffa den fria företagsamheten och lägga ner all småbruk. Presidentens envælde och parlamentariska övergrepp mot representanter från Landsbygdsparti var Vennamo också missnöjd med (Fryklund & Peterson 1981:161). Dela upp allt i ”vi och de” var Vennamo flitig med, den lilla bortglömda



människan mot överheten på alla möjliga sätt, där vi (folket) ställs mot Dem (Makthavarna, Etablissemangen och Eliten) som ofta är svenskspråkiga (Fryklund 2006:16) (Fryklund & Peterson 1981:159).

Lokalt på rena landsbygden runt Norra Karelen fanns det områden där Landsbygdspartiets valresultat översteg 50 procent av rösterna. Det har också visat sig att i små byar på rena landsbygden tenderar stora delar av befolkningen att byta parti gemensamt. Valresultaten visar på att det förekom ”antingen gör de partibyte gemensamt eller inte”, vilket får valresultatet att se väldigt ologiskt rent statistiskt med stora skillnader lokalt (Fryklund & Peterson 1981:161).

Vad orsakerna var till Vennamos framgångar är svårt att svara på men mannen kunde lika gärna ha blivit president i stället för Kekkonen. Kanske är det bättre att se på orsaker varför han inte blev president och se det mer logiskt att Vennamo får framgång vid gynnsamma förhållanden. Ingen bestrider att Vennamo sätt att leda partiet var enväldigt (Fryklund & Peterson 1981:178). Vennamos ledartalanger utnyttjade han till fullo genom att nästan obeskrivlig makt i partiet och hans lätt sårbara lynne och labila humör gjorde det inte lättare för övriga i partiet (Fryklund & Peterson 1981:162).

Fördelen med Vennamos sätt att leda partiet var att han snabbt kunde vända kappan efter vinden utan att ta hänsyn till gräsrötter och slippa demokratins inbyggda tröghet. Att kunna anpassa politiken snabbt efter rådande förhållande gav Vennamos parti ett snabbt genomslag. Nackdelen utan gräsrötternas fulla stöd gav organisatoriska svårigheter att upprätthålla ett brett stöd i längden. Det fanns nog goda skäl till att Kekkonen blev president och inte Vennamo trots att Vennamo kanske var den bättre rent talangmässigt politiskt.

Veikko Vennamo drog sig tillbaka 1979, utan sin karismatiska grundare minskade stödet för partiet. 1995 gick partiet i konkurs och tvingades att lägga ner. Sannfinländarna bildades som ersättare av delar från Finska Landsbygdspartiet.

## **4.5 Sannfinländarna**

Sannfinländarna bildades 1995 efter att Finska Landsbygdsparti har gått i konkurs. Timo Soini var med och grundade Sannfinländare och hade varit verksam i Finska Landsbygdsparti i sin ungdom. Soini inspirerades i sin ungdom av Veikko Vennamo och Sannfinländarna har mycket gemensamt med Finska Landsbygdspartiet. Soini är katolik (konverterad) och avlade magisterexamen i statsvetenskap i Helsingfors år 1988, även verksam i Gruppen Frihet och demokrati i Europa på flera poster (Perussuomalaiset.fi).

Sannfinländarna ökade från 4 procent till 19 procent vid valet 2011 med ett bredare program än vad Sverigedemokraterna har. Fryklund & Petersons tes om småborglighet faller väl in på Sannfinländarnas partiprogram. Bara partinamnet säger en del om nationalism med historiska kulturella grundvärderingar, med värderingar om Finlands självständighet mot omvärlden.

### **Partiprogram ideologi**

#### **Finlands starka självkänsla**

Populism är inte en universell ideologi som socialism eller kapitalism, populism skapas av människan själv ur dess kultur. Vårt partis namn Sannfinländarna säger redan att det bygger

på finska historiska kulturarv. Sannfinländarna vill försvara Finlands suveränitet på grundval av sitt eget folk och inte vara beroende eller sammanlinkande med andra nationer. Finland ska vara en separat nation med obegränsad rätt att bestämma fritt och självständigt i alla frågor. Övernationell politik är inte till för medborgaren, utan gynnar i första hand starka kapitala kretsar. En sådan politik accepteras inte av Sannfinländarna. Vår politik bygger på värderingar som klart skiljer sig från övriga partier och därför blir vår politik annorlunda än övriga partier. Vår politik är en helhet som förändras över tid men bygger alltid på kulturarv och miljö. Förnuft i mänsklig folklig karaktär (Perussuomalaiset.fi).

## **Folkrepubliken**

Den europeiska ekonomiska krisen är ett resultat av den politiska förvaltningens hantering av ekonomin. Det är en politisk kris, den politiska eliten matar medborgarnas med behov och bidrar till beroendet av tillväxt. Ekonomisk tillväxt tillhör det förflutna. EU:s ekonomiska kris har skapats av dess politiska elit som är svår att utkräva ansvar av. Grundläggande iden med populismen är att medborgare ska kunna utkräva ansvar av de styrande politikerna. Villkoret för en demokrati är det öppna beslutfattande systemet, som medborgarna lätt kan förstå och följa. EU:s demokratisystem är det största hotet mot välbefinnande (Perussuomalaiset.fi).

## **Folkets röst**

Sannfinländarna är motståndare till den byråkratiska eliten och dess experter yttrande av folks åsikter. Elitbyråkraterna definierar demokratins villkor och ignorerar individens medvetande. Medborgaren väljer företrädare som har liknande åsikter eventuellt bildar påtryckargrupper som hamnar i byråkraternas expertis. Individens personliga behov och intellektuella förmåga att uppnå sanning, en egen förståelse av den mänskliga världsbilden ignoreras (Perussuomalaiset.fi).

## **Den mänskliga sidan**

Sannfinländarna är nationalistiska i kristlig anda. Vi tror inte på makten av den fria marknaden och att dess monetära system kan lösa alla problem. Vi anser att det kommer att bli en fråga om prioriteringar och värderingar. Materia är en förutsättning för förverkligandet av anständigt liv, men materialet är inte ett mål i sig. Andlighet och strävan efter sanning är en viktig del av mänskligheten. Kultur är mänsklig rikedom. Hållbart välstånd kan inte byggas på en tom värld. Vårt mål är generationer av hållbar utveckling och välfärd både socialt, ekonomiskt, ekologiskt med moraliska normer som är bättre än i dag. Sannfinländarna vill värna om finsk kultur, vara oberoende nationalstat med nöjda lojala medborgare (Perussuomalaiset.fi).

## **Utdrag Partiprogram fakta**

Kulturpengar skall kontrolleras så den stärker den finländska identiteten, postmodernister kan få finansiering på den öppna marknaden. Partiet vill göra svenskan till ett valfritt ämne i skolan.

Demokrati på gräsrotnivå förespråkas för att minska byråkrati med ökat folkstyre, folkomröstningar ses som ett reellt stöd för den representativa demokratin. Antal kommuner bör minskas utan tvingande anslutningar.

Invandrare är välkomna till Finland under kriteriet assimilation. Asylsökningar ska påskyndas. Inget europeiskt ”dela på bördan politik”, flyktingkvoten måste anpassas till den ekonomiska situationen. Kriminella invandrare utvisas till sitt hemland.

Industrin är underleverantörer till det finska välfärdssamhället. Reela arbetstillfällen ska skapas genom att minska beskattningen på småföretag. Lägre skatt för familjer med barn och lägre bränsleskatt. Finansiering av skatteminskningen sker genom öretagens att beskattning på utdelning och kapital skärps och brantare progressiv beskattning på individer. Gröna skatter slopas.

EU-medlemskapet bör inte ingå i Finlands grundlag (konstitutionella) Finland förbereder för utträde ur EMU och EU. Frågan om Natomedlemskap är inte aktuell (Perussuomalaiset.fi).

## 5. Analys

### 5.2 Gissurs Erlingssons Teorier

#### 5.2.1 Erlingsson kvantitativa resultat

Gissur Erlingsson menar att Sverigedemokraterna kommit över de 4 procenten genom att vara det enda större parti som har haft kraftig kritik mot den existerande invandrings och integrationspolitiken som absolut viktigaste, stort sett enda försäljarargument till väljarna. Paradoxalt nog har Sverigedemokraterna ökat medan främlingsfientligheten inte har det. Gissur Erlingsson påstår att Sverigedemokraternas framgångar inte beror på ökad främlingsfientlighet i artikeln (Erlingsson 2009:23).

Erlingsson drar upp en lång rad forskning som visar på att främlingsfientligheten har minskat sedan 1993 trots Sverigedemokraternas stora framgångar. Erlingsson nämner Marie Demker, i sin artikel, den forskare som i Sverige kanske är det mest bekant med opinions mätningar om svenskens förhållningssätt till invandrare. Demker bekräftar i Erlingssons artikel att Sverigedemokraternas ökade stöd i väljaropinionen beror alltså i vart fall inte på ökad främlingsfientlighet. ”Ingenting tyder på att svensk opinionen blivit mer främlingsfientlig...” Demker. (Erlingsson 2009:23),

Erlingsson talar om så kallad ”fertile grounds” där populistiska och främlingsfientliga har benägenhet att växa fram. Där miljöer med bland annat hög invandrartäthet, hög brottslighet, låg utbildningsnivå där arbetslösheten är hög och medelinkomsten låg påverkar inte väljarstödet för Sverigedemokraterna. Speciella SD miljöer finns inte. Erlingsson tar även upp ett mycket intressant resonemang om valsedlarnas betydelse (Erlingsson 2009:24 ).

#### 5.2.2 Erlingssons kvalitativa resultat

För nybildade partier är det av vital betydelse att ha organisationsförmåga att få ut valsedlar. Några ”Fertil groudts” finns inte. Där Sverigedemokraterna får ut valsedlar ges resultat är tesen. Erlingsson nämner tidigare forskning hur partier har fått framgångar och hans slutsats är att deras öde hänger mycket på deras organisationsförmåga. (Erlingsson 2009:1).

Sverigedemokraternas valresultat 2010 blev tillräckligt högt för att nå spärren 4 procent, vilket Erlingsson inte bara förutsåg utan även definierat en stark orsak till det.

Erlingsson tar upp valsedlarnas betydelse som också är intressant i mitt avseende. Valsedlar från Svenskarnas Parti i vallokalen fick mig att reagera. Ibland kan ingenting uppstå ur intet, valsedlar har betydelse och kan ge röster. Erlingsson nämner att Sverigedemokraterna valframgångar beror på deras förmåga att få ut valsedlar överallt (Erlingsson 2009:1). Då säger han också de som inte fått ut valsedlar går det mindre bra för. Hade Svenskarnas Parti inte fått ut valsedlar runt Motalas landsbygd hade jag kunnat få samma resultat som Erlingsson i min analys. Hypotetiskt kan en nationalist av raskaraktär strunta i och rösta om det inte finns några valsedlar som kan passa och kanske tycker att Jimmy Åkesson inte är tillräckligt radikal för att lägga sin röst på.

### **5.2.3 Erlingssons kvalitativa om organisationsförmåga**

När organisationsförmågan väl är uppbyggd och valseklar kommit ut brett geografisk krävs det att partiet håller samman. Det kräver en stark partiapparat och ett brett stöd över tid, även en politik och organisationsförmåga som har stöd från gräsrotnivå. Erlingsson har studerat tidigare forskning bland annat om hur socialdemokraterna växte fram under 1900-talet. Organisationsförmåga och partistruktur är av vital betydelse för ett parti och dess resultat/överlevnad (Erlingsson 2009:2).

## 6. Statistisk Jämförelse Sverige

### 6.1 Inledning till jämförelse

I följande kapitel kommer jag att analysera några orsaker som kan vara en förklaring till Sverigedemokraternas framgångar.

Rädsla eller revirtänkande om sina jobb kan vara en orsak. Arbeten som är lättare med arbetskraftinvandring, att de helt enkelt är rädda för invandrare tar deras jobb. Enligt en enkät gjord på 954 fackligt anslutna byggjobbare röstade 10 procent på Sverigedemokraterna som stöder den tesen (Många byggjobbare röstade på SD)

Valsedlar kan vara en stor orsak för Sverigedemokraternas framgångar. Kombination av medias uppmärksamhet och valsedlars lättillgänglighet för andra valet i rad kan ha ökat acceptansen att ge Sverigedemokraterna en röst.

Sverigedemokraternas förändring kan också vara en orsak, att det har blivit mer acceptabelt att rösta på Sverigedemokraterna efter partiets strävan att vara mer rumsrena. En mer putsad fasad åtminstone utåt kan uppfattas att förändringen är mer långsiktig och djupgående i stävan att bli ett mer etablerat demokratiskt parti.

### 6.2 Korrelation (samband)

Svenskarnas Parti fick nollresultat i större delen av länet. Intressant är dock att de röster de fick, är inte i utan runt om Motala på landsbygden. Resultatet blir vad det blir, även ett nollresultat är ett resultat. Även om det inte är 100 procentigt sant kan man se ett sannolikt samband eller orsak. När eventuellt undantag uppkommer kommer jag att försöka analysera djupare på just den kommun varför resultatet skiljer sig just där för att slutsatserna, om möjligt ska behålla sin trovärdighet. En röst är alltid bara en röst, hypotetisk kan de som röstat på Nationalsocialisterna gått över till Moderaterna och Socialdemokraterna tappat över till Sverigedemokraterna. Det kan vara nya röster som kommit till som kanske inte skulle nappa på Svenskarnas Partis valmanifest med väl på Sverigedemokraterna och Jimmy Åkessons mer putsade fasad. Svenskarnas Parti som jämförande variabel blir inte möjligt i många kommuner de helt enkelt har nollresultat i flertalet kommuner. Svenskarnas Parti valresultat nedan.

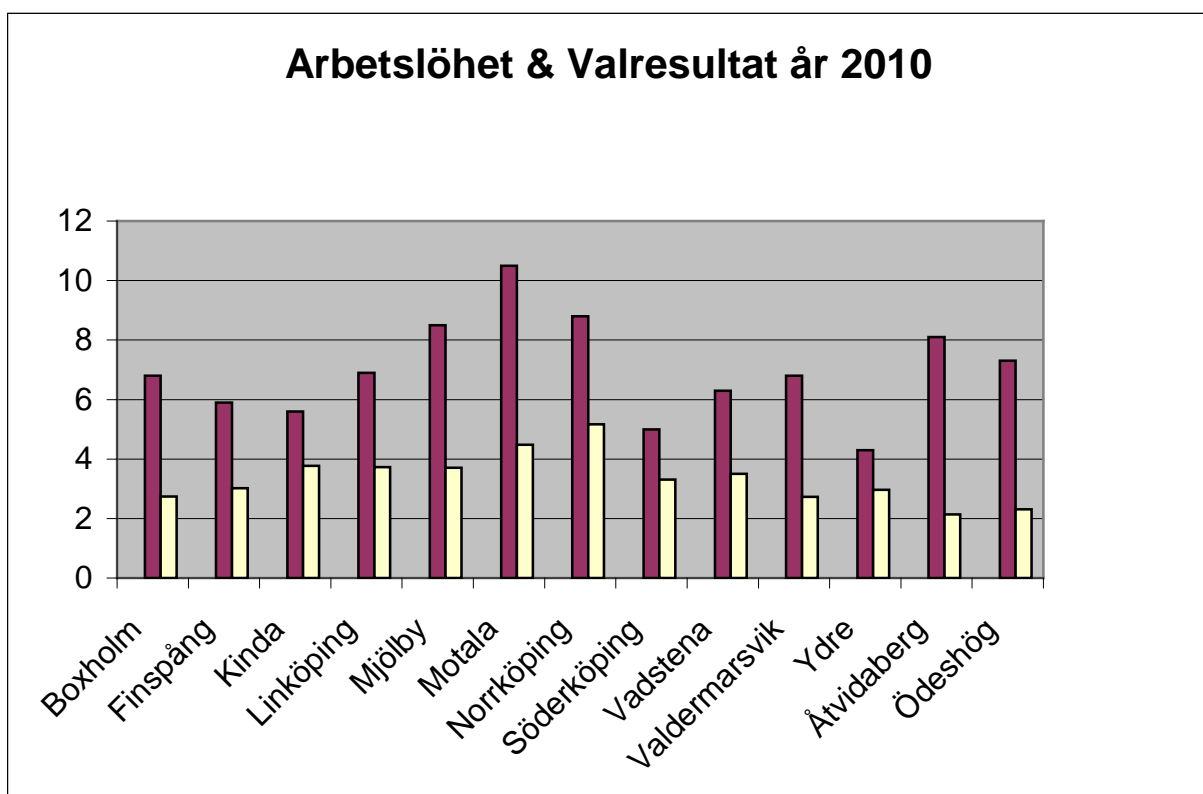
Svenskarnas Parti kommunfullmäktige Östergötlands län år 2010

Boxholm	
Finspång	
Kinda	
Linköping	Antal 2
Mjölby	
<b>Motala</b>	<b>Antal 62</b> ( Västra Valkrets 41) (Östra Valkrets 21)
Norrköping	Antal 2
Söderköping	
Vadstena	
Valdemarsvik	
Ydre	
Åtvidaberg	
Ödeshög	

(Valmyndigheten 2010)

Om Svenskarnas Partis och Sverigedemokraternas resultat sammanfaller eller konkurrerar med varandra blir svår att se samband emellan. Det resultatet visar på är att Svenskarnas Parti i stort enbart fått resultat i Motala, kanske kan det förklara något att Sverigedemokraterna inte fått det resultat de borde i Motala i förhållande till arbetslösheten. Nedan är en Tabell på Sverigedemokraterna valresultat och arbetslöshet i Östergötland år 2010. Metoden är att jämföra arbetslöshet med Sverigedemokraternas valresultat kommun för kommun.

### 6.3 Tabell Sverigedemokraterna valresultat & arbetslöshet år 2010



Mörk stapel arbetslöshet och ljus stapel valresultat. Korrelationsvärde **0.415**

Mörk stapel arbetslöshet jämför med ljus stapel Sverigedemokraternas valresultat i alla 13 kommuner. Korrelationsvärdet (sambandsvärdet) i Tabell 6.3 arbetslöshet/valresultat i alla kommuner är 0.415. Om värdet 0.415 är svagt samband eller det tyder på samband är en statsvetenskaplig fråga (Esaiasson m.fl.2009:415). Korrelationsvärde -1 är negativt samband till exempel om Sverigedemokraterna får mycket få röster är alltid arbetslösheten mycket hög och tvärt om. Om korrelationsvärdet är +1 är Sverigedemokraterna resultat alltid i paritet med arbetslösheten, båda är höge respektive låga helt symmetriskt. Korrelationsvärde 0 är inget samband, ena värdet säger inget om vad det andra bör hamna på i någon kommun (Esaiasson m.fl. 2009:415).

Jämförs arbetslösheten med Sverigedemokraternas valresultat år 2010 finns det ett samband av korrelationsvärdet att döma och även visuellt av tabellen. Korrelationsvärdet är inte 0 så jag underkänner att det inte finns något samband. Värdet 0.415 bedömer jag som ett samband, dock ett något svagt samband. Rådata finns tabell 6.4 nästa sida.

## 6.4 Tabell Arbetslöshet Östergötland år 2010

Östergötland	Valresultat Sverigedemokraterna	Procent	Procent arbetslöshet
Boxholm		2,74%	6,8%
Finspång		3,02%	5,9%
Kinda		3,77%	5,6%
Linköping		3,73%	6,9%
Mjölby		3,71%	8,5%
Motala		<b>4,48%</b>	<b>10,5%</b>
Norrköping		<b>5,17%</b>	<b>8,8%</b>
Söderköping		3,31%	5%
Vadstena		3,50%	6,3%
Valdemarsvik		2,73%	6,8%
Ydre		<b>2,97%</b>	<b>4,3%</b>
Åtvidaberg		2,14%	8,1%
Ödeshög		2,31%	7,3%

(Valmyndigheten 2010) (Arbetsförmedlingen).

Höga värden på arbetslöshet i Norrköping och Motala faller väl in på Sverigedemokraternas högsta resultat i Östergötland och Ydre's låga arbetslöshet med Sverigedemokraternas lägsta. Små kommuner bör noteras att de inte har samma vikt som stora kommuner i analys både i vad det gäller folkmängd och säkerhet rent statistiskt. Kommuner med hög arbetslöshet och inte fullt så starka valresultat från Sverigedemokraterna är Mjölby, Åtvidaberg och Ödeshög. Mer om det i Kapitel 8 resultatdiskussion som innehåller analys av alla resultat.



## 7 Statistisk Jämförelse Finland

### 7.1 Inledning finska resultaten

Följande kapitel presenteras val och arbetslöshets statistik från Birkaland i Finland. Framgång för högerpopulistiska partier är det i stort sett hela Europa men i Finland gick det ovanligt bra för Sannfinländarna. Alla 22 kommuner i Birkaland jämförs i tydliga tabeller i både valresultat och arbetslöshet de två senaste valen. Möjliga orsaker och samband nämns, djupare analys görs i diskussionen.

### 7.2 Valresultat Sannfinländarna

Valet 2007 hela landet fick Sannfinländarna **4 procent**.

Birkalands valkrets år 2007 fick Sannfinländarna **4.9 procent**.

Valresultat för Sannfinländarna hela landet år 2011 vart **19.0 procent**, ökning på **15 procent**.

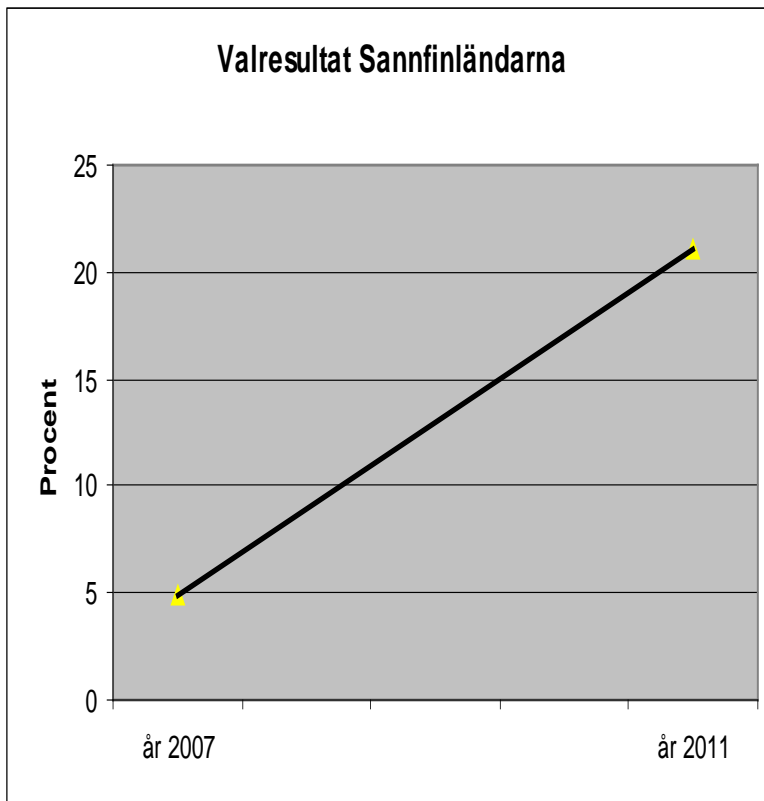
Birkalands valkrets år 2011 fick Sannfinländarna något högre **21.1 procent** ökning på **16.2**

**procent**

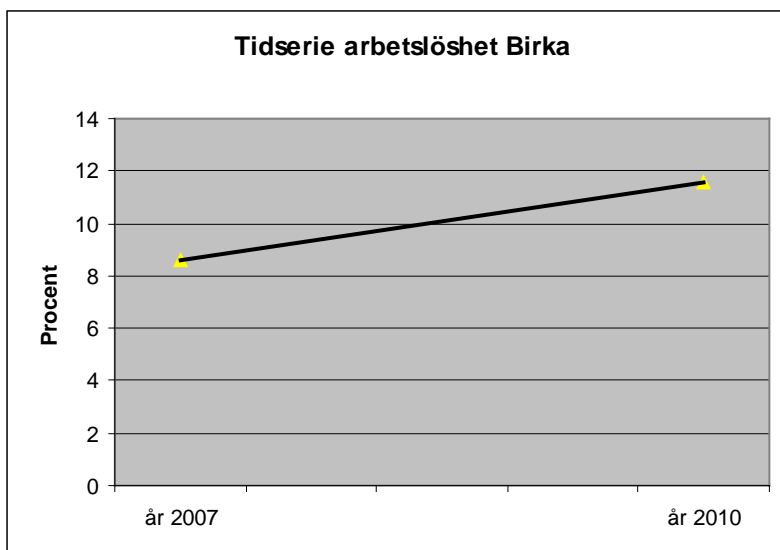
(Statistikcentralen).

I stort skiljer sig bara Birkaland något från landet i helhet åt högre resultat för Sannfinländarna. Största förklaring till sannfinländarnas framgång är att partiet lyckats värva väljare från ett bredare lager än Sverigedemokraterna. Mer om det i resultat diskussion Finland

### 7.2 Arbetslöshet Valresultat Sannfinländarna Birkaland 2007 - 2011



Valresultat Sannfinländarna över tid år 2007-2011.

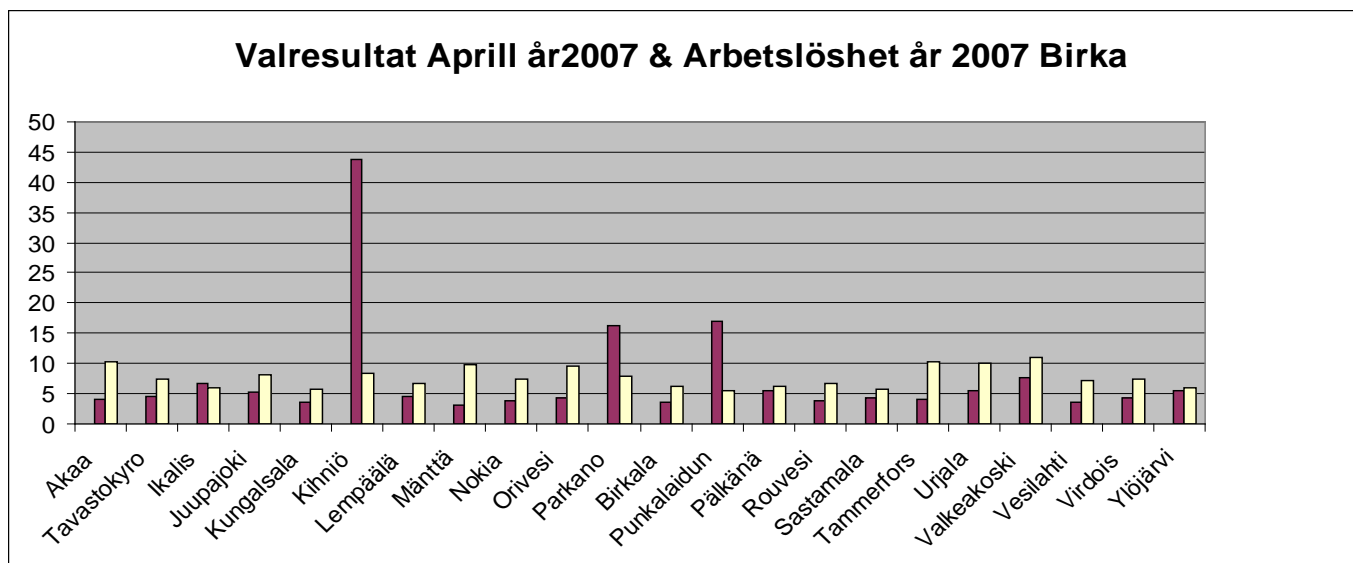


Trend arbetslöshet Birkaland Finland 2007 till 2010

Arbetslöshetstabellen täcker bara till år 2010 på grund av att året inte är slut än. Arbetslösheten brukar vara lite annorlunda över sommaren vilket påverkar snittet för hela året. Kan nämna finska relativa arbetslöshetsstalet för 2011 februari 8,4 procent och det lutar åt att för Birkaland blir en minskning av arbetslöshets någon procent jämfört med 2010. Jag betraktar arbetslösheten som svagt uppåtående under perioden. Sannfinländarna har gått starkt framåt trots att arbetslösheten inte ökat nämnvärt under perioden.

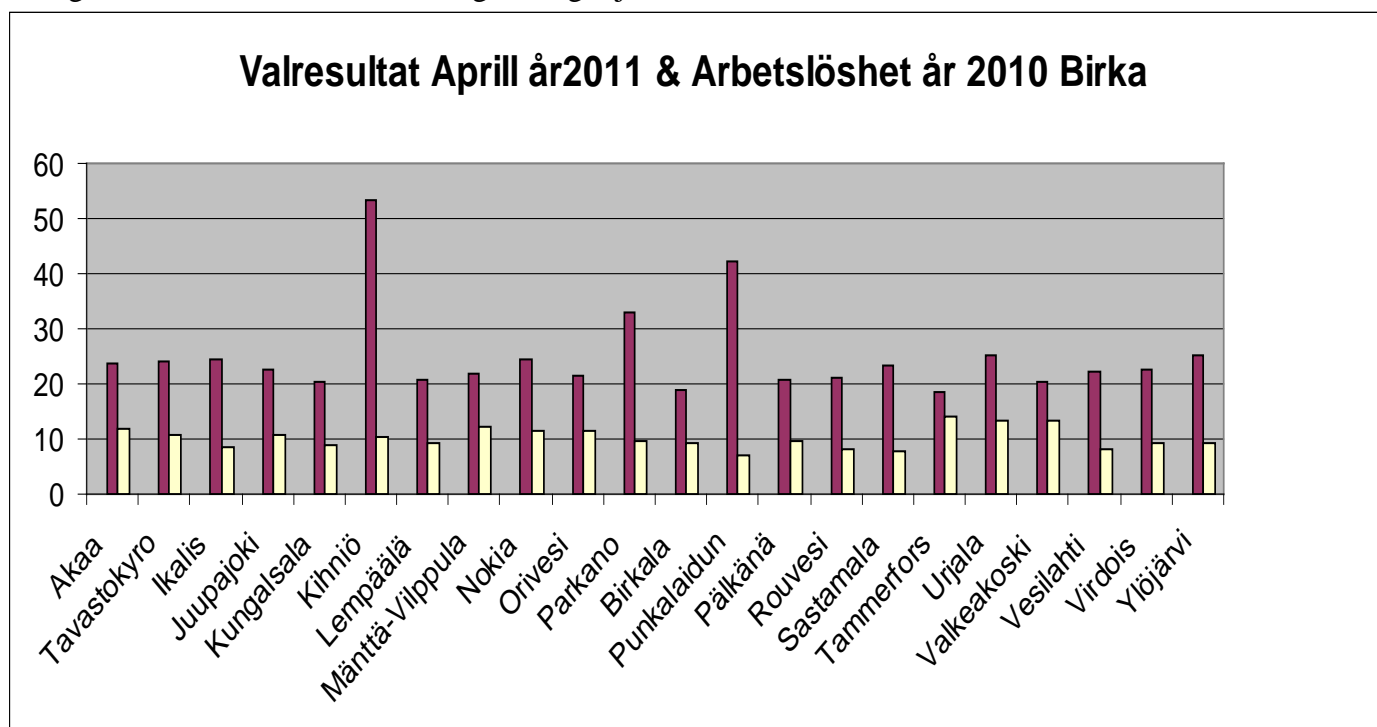
Det intressanta med arbetslöshetskurvan är att den är flack eller svagt uppåtående trots att det är högkonjunktur och det faktum att det inte går att skylla på för hög invandring i Finland. Det kan vara så att arbetslöshetskurvan tyder på att vi är på väg in i ett postindustriellt samhälle och att Timo Soini gjort en korrekt analys att har finns vinnare, förlorare och oro att spela på när snabba samhällsförändringar sker.

### 7.3 Tabell över Resultat 2007 alla 22 kommuner



Mörk stapel Sannfinländarnas valresultat, ljus arbetslöshet.

De kommuner som Sannfinländarna har mycket höga resultat är mycket små. Något samband mellan arbetslöshet och valresultat finns inte år 2007. Tammerfors som står för nära 50 procent av invånarna i länet har hög arbetslöshet och lågt valresultat från Sannfinländarna. Befolkningsmässigt är sambandet negativt och kommunvis finns inget samband. År 2006 var Sverigedemokraterna för små för att göra något jämförelse.



Mörk stapel Sannfinländarnas valresultat, ljus arbetslöshet

De kommuner där Sannfinländarna har mycket höga resultat är mycket små. Men det är samma kommuner som år 2007, ett samband.

Kihniö 2226 invånare,  
 Punkalaidun 3 281 invånare  
 Parkano 6 978 invånare.

Sammanlagt ca 12500 invånare har låg statistisk betydelse men då det är kommuner jag jämför i första hand och det är samma kommuner vid tidigare val så har det betydelse i min underökning. Jag letar även efter "fertile ground", speciella miljöer som missnöje/främlingsfientlighet växer fram i. Sannolikheten att det är slump är låg att det är samma tre små kommuner både år 2007 och år 2011 så någon trolig förklaring måste finnas. Det kan vara så att det är samma fenomen som på Veikko Vennamos tidiga tid i Finska Landsbygdspartiet. Att lokalt i små kommuner på landsbygden kan folk byta parti gemensamt (Fryklund & Peterson 1981:161).

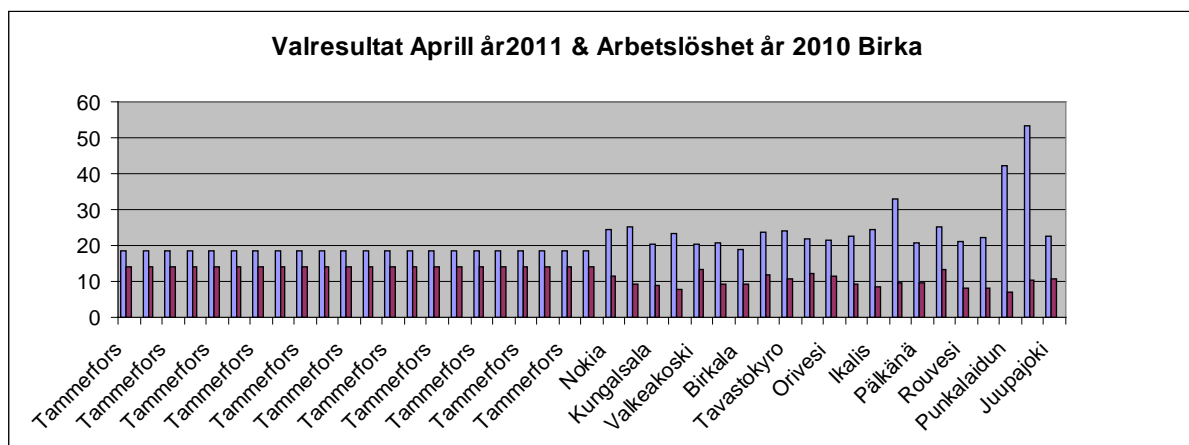
Sambandet mellan kommunernas valresultat och arbetslöshet har inget samband eller svagt negativt. Korrelationsvärdet är negativt (-0.2) Gissurs Erlingssons teori om att arbetslöshet och främlingsfientlighet inte har något samband stämmer bra in i länet Birkaland. Däremot finns det tecken på "fertile ground" eller snarare "fertile landsbygd" rent visuellt på tabellen.

Ordningen mellan kommunerna är uppdelat efter kommun nummer. Många eller de flesta kommuner har både finskt och svensk namn och kommunerna har fått nummer som enkel

lösning. Ändrar jag ordningen efter storlek blir korrelationsvärdet (-0.15) vilket bekräftar att Sannfinländarnas valresultat inte har något samband med arbetslösheten.

## 7.4 Tydlig korrelation i Birka mellan Stad – Landsbygd

Sorterar efter kommunstorlek, störst först får jag denna bild. Tammerfors står för ca 50 Procent av befolkningen i Birkaland och viktar jag Tammerfors till 50 Procent av tabellen genom att ge Tammerfors 50 procent av tabellen.



Ljus stapel Sannfinländarnas valresultat och mörk arbetslöshet.

Ignorerar jag arbetslösheten och gör korrelationsanalys mellan kommuner och folkmängd i storleksordning får jag värdet 0.25 vilket är ett svagt samband. Viktar jag Tammerfors till 50 procent som i tabellen får jag korrelationsvärdet **0.54 vilket är ett samband**. Sambandet visar att Sannfinländarna har högre stöd på landsbygden och bekräftas rent visuellt i bilden. Det visar på att "fertile ground" finns på landsbygden i Birkaland.

Vad ett korrelations värde är i statsvetenskap finns inte några fasta värden på. Många säger att 0.65 är en gräns för samband. Ett högt värde typ 0.8 eller lågt värde under 0.2 är inte så intressant i statsvetenskap för det är bara att bekräfta fakta i regel. Värde mellan 0.4-0.6 ger utrymme för diskussioner i statsvetenskap, "vad kan värdet betyda". Ofta finns andra faktorer en just värdet som styrker sambandet. Ett lågt värde som till exempel 0.15 kan var mycket intressant om en förändring har skett. Har ett värde ändrats som till exempel från negativt 0.15 till positivt 0.15 en ändring på **hela 0.3** blir frågan "vad det kan bero på" blir intressant. (Esaiasson m.fl. 2009:84).

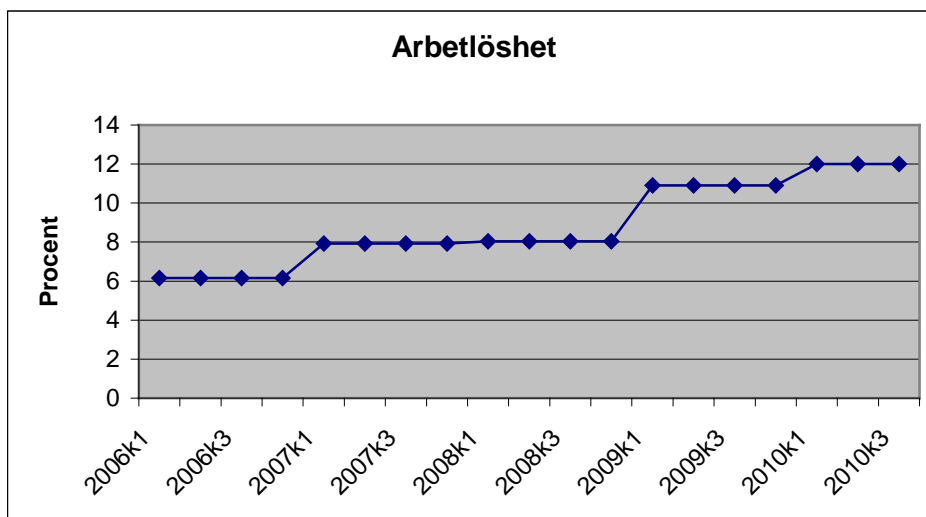
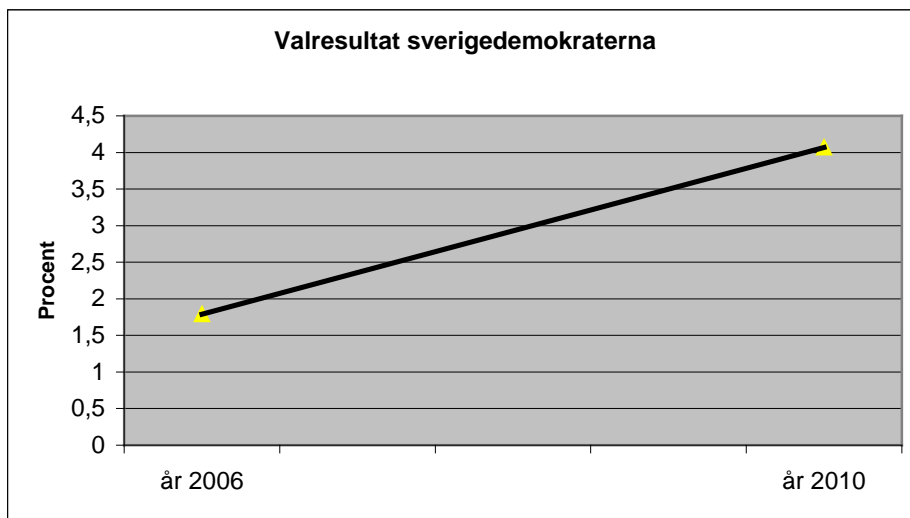
## 8. Resultatdiskussion Sverige

Följande kapitel innehåller grafisk analys av statistiska resultat och diskussion om dess resultat.

De kommuner Mjölby, Åtvidaberg och Ödeshög som har avvikande eller svårtolkat resultat diskuteras. Dessa kommuners valresultat med arbetslöshet jämförs alla år mellan 2006 och år 2010 för att ge en klarare bild.

Svenskarnas Partis valresultatbetydelse tas hänsyn till och valsedlars betydelse tas upp. Diskussion om Sverigedemokraternas valresultat, om eller i vilken grad det går att använda som främlingsfientlig/rasist variabel, tas också upp.

### 8.1 Arbetslöshet & Sverigedemokraternas Valresultat över tid



Källa ekonomifakta.se

Översta tabellen 8.1 visar på Sverigedemokraternas valresultat på 1.8 procent år 2006 gått upp till över 4 procent år 2010 i hela Östergötland, en ökning på mer än det dubbla på fyra år. Den undre tabellen 8.1 visar ökningen i arbetslöshet från år 2006 till 3:e kvartalet år 2010. Arbetslösheten är räknat på EU standard 15 till 74år och visar något högt men påverkar inte lutningen. Lutningen starkt uppåt visar på att arbetslösheten nära fördubblats i Östergötland.

Korrelationerna (sambandet) mellan de två tabellerna 8.1 Sverigedemokraternas valresultat hela Östergötland och arbetslöshet hela Östergötland år 2006 till år 2010 är tydlig.

Så långt ser det bra ut men tittar man lite mer under ytan så ser man att det är lätt att bli blind av enbart kvantitativa variabler. Kvantitativ analys kan ibland vara bra att kombinera med kvalitativ analys om man misstänker att resultatet inte stämmer.

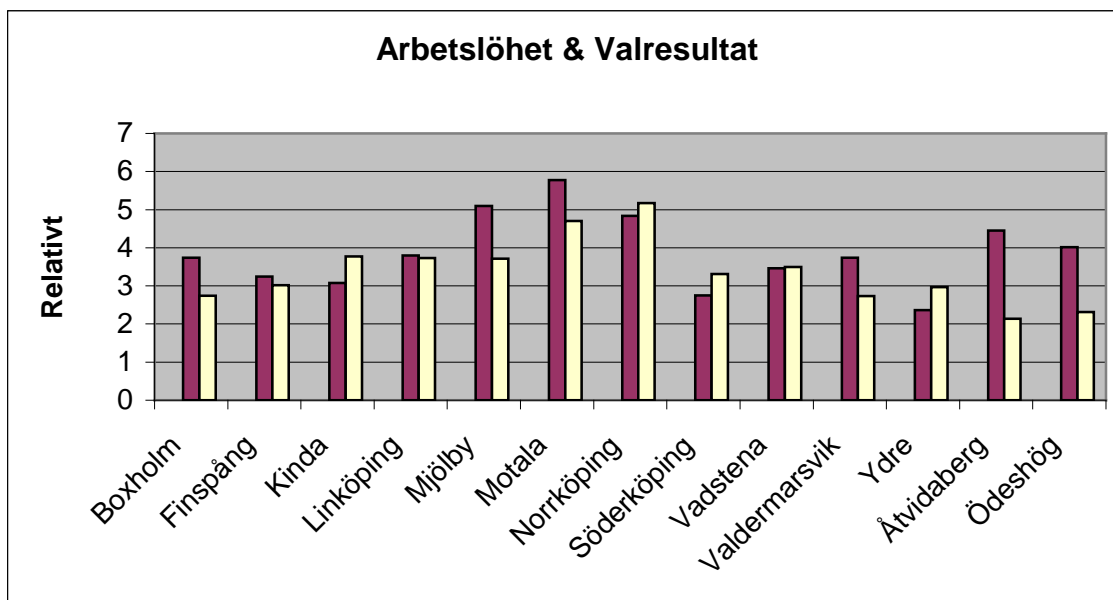
Åsikter finns inte bara i ett parti. Problem med att ha Sverigedemokraternas valresultat och främlingsfientlighet som variabler är att främlingsfientlighet inom Sverigedemokraterna kan man glida/variera mellan fyra grader olika grader. Jag kommer att göra en bedömning av andelen främlingsfientlighet/rasism för att uppskatta värdet av att ha Sverigedemokraternas valresultat som variabel.

### 1: Allmänt missnöjd 2: Invandrar negativ 3: Främlingsfientlighet 4: Rasist.

Stor del anser jag är Allmänt missnöjd av Sverigedemokraternas väljare. Men om man gör en hypotes att arbetslösheten är hög och det ökar missnöjet och en större andel av väljarna blir mer rasister syns inte på Sverigedemokraternas valresultat om de röstar på ett rent rasistparti i stället. Går en del röster över till rena nazistpartier blir sambandet otydligt om man bara ser till Sverigedemokraternas valresultat. Kan vara så att en del väljare glidit över till Svenskarnas parti från Sverigedemokraterna. Läger jag till Svenskarnas Partiets valresultat på Sverigedemokraternas valresultat i korrelationsanalysen blir sambandet tydligt positivt i hela Östergötland. Arbetslösheten går hand i hand med främlingsfientlighet/rasismen.

Nästa tabell 8.2 visa Arbetslöshet och valresultat i alla 13 kommuner år 2010

### 8.2 Tydlig korrelation



Mörk stapel arbetslöshet och ljus stapel valresultat.

Den här tabellen 8.2 är konstruerad på det viset att jag har sänkt arbetslöshetens alla staplar med en faktor på 0.55 för tydligare jämförning med valresultaten. I tabell 8.2 är främlingsfientlighet/rasism jag jämför, så jag har plussat på Svenskarnas Parti på Motalas valresultat då jag anser att Svenskarna Partis 62 röster är rasistiska.

Nu blir korrelationen mellan främlingsfientlighet/rasism och arbetslöshet tydligt i tabell 8.2. Överlag är resultatet väldigt tydligt men kommunen Mjölby ser jag inte helt fullt tydligt samband. Åtvidaberg och Ödeshög ser jag även som något otydligt samband.

### 8.3 Otydlig korrelation (samband)

Mjölby, Åtvidaberg och Ödeshög är inte korrelationen helt självklar. Små kommuner har inte samma vikt vid statistisk undersökning för några få röster eller arbetstillfällen kan få stora utslag åt alla håll. Jag börjar med Ödeshög.

Ödeshög kommun med ett invånarantal på under 3000 har lågt statistiskt värde som jag egentligen kan bortse ifrån. En statistisk analys kan i regel aldrig bli helt perfekt men man kan sträva efter att få den så bra som möjligt. En möjlig orsak till att Sverigedemokraterna inte fått fäste i Ödeshög trots hög arbetslöshet kan vara Ödeshögpartiet. Partiet fick 14.92% i valet till kommunfullmäktige år 2010 (ödeshögpartiet.se).

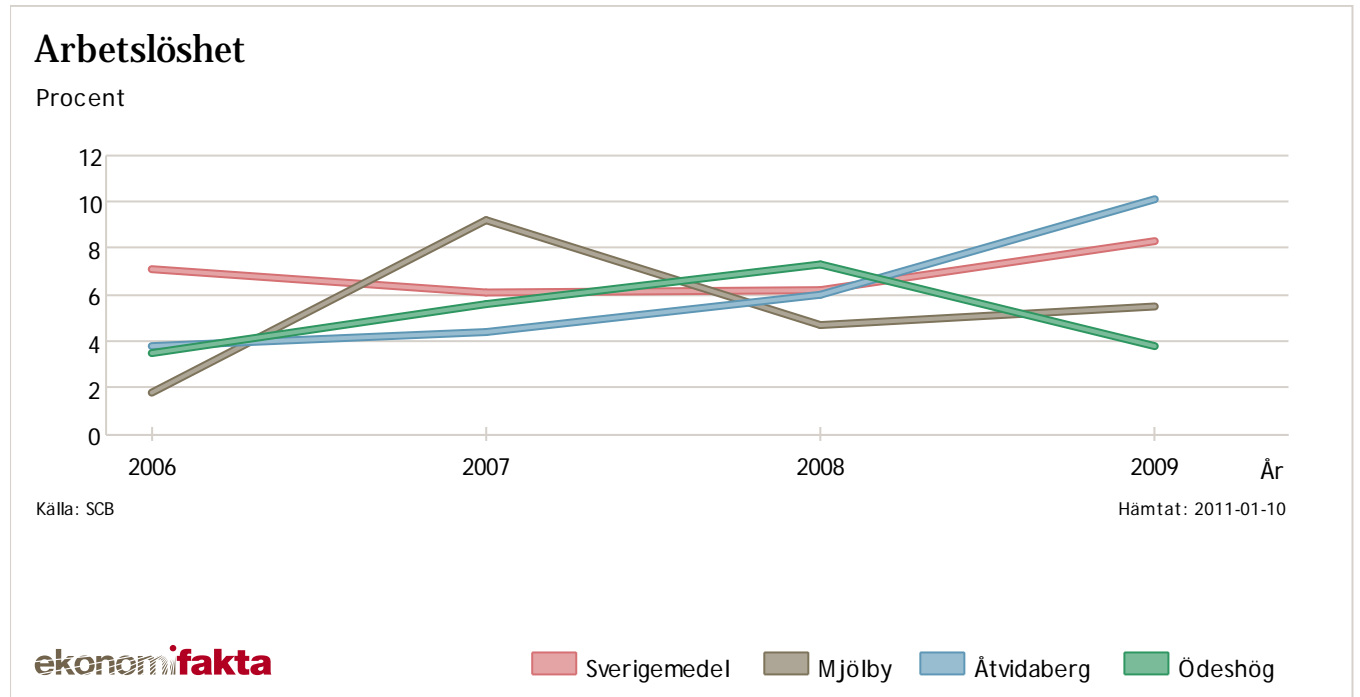
Själva tror sig Partiet att de fått sina röster från ett splittrat centerparti, personligen tror jag de fått en del röster som kunde ha blivit Sverigedemokraternas. Ett visst stöd får jag av tidigare forskning av Erlingssons tes om valsedlars betydelse. Med enbart hårt ideellt arbete lyckades Ödeshögpartiet få ut valsedlar till **alla** hushåll i Ödeshög (ödeshögpartiet.se).

En annan orsak kan vara att Ödeshög kommun likt Mjölby kommun har haft en nedåtgående trend i arbetslöshet. Grön linje i tabell 8.4, vid svartvit upplaga går det att härleda resultatet i den undre tabellen i bilaga 2.

Åtvidabergs kommun med sina 10500 invånare har inte fullt så stor statistisk betydelse men invånareantalet är inte helt betydelselöst. Åtvidabergs arbetslöshet (blå linje) har gått stadigt uppåt sen år 2006 och jag ser ingen orsak till Sverigedemokraternas låga resultat i Åtvidaberg. Möjligen kan det vara så att Arbetarpartiet-socialdemokraternas valresultat på hela **45.26** procent påverkat något (Valmyndigheten).

Mjölby kommun är en ganska stor ort som jag inte kan bortse ifrån. Korrelation finns men den är inte så stark. Det enda orsak jag kan se är att Mjölbys arbetslöshet gått lite upp och ner (brun linje) mellan år 2006 till 2010. Från bara någon procent år 2006 till en topp år 2007 och där efter år 2007 har Mjölby haft en nedåtgående trend i arbetslöshet i ett par år vilket är ovanligt i Östergötland. Jag ser Mjölby kommun som svårtolkad i korrelation (samband) mellan främlingsfientlighet/rasism och arbetslöshet, med en arbetslöshet som gått upp och ner mellan år 2006 och 2010.

## 8.4 Tabell arbetslöshet





## 9 Slutsats

I Östergötland har arbetslöshet och Sverigedemokraternas valresultat samband. i de kommuner med hög arbetslöshet har Sverigedemokraterna höga resultat. Kvantitativt är sambandet inte helt tydligt i alla kommuner men vid kvalitativ analys blir sambandet mer tydligt.

De kommuner som sambandet inte var helt tydligt Mjölby, Åtvidaberg och Ödeshög har möjliga förklaringar. Mjölby kommun har dock svårtolkade värden med en arbetslöshet som gått upp och ner mellan år 2006-2010. I Åtvidaberg har socialdemokraternas starka resultat som förklaring på hela 45.26 procent och Ödeshög har ett starkt lokalt parti som påverkar Sverigedemokraternas valresultat. Ödeshögpartiet tror sig själva fått röster från ett splittrat centerparti. Personligen anser jag att Ödeshögpartiet fått röster som annars kunde ha hamnat hos Sverigedemokraterna. Anledning därtill är Erlingssons tes om valedlars betydelse. Ödeshögpartiet har lyckats få ut valedlar till samtliga hushåll i kommunen.

Motala som har den högsta arbetslösheten har något lägre valresultat från Sverigedemokraterna än vad de borde ha i förhållande till arbetslösheten. Trolig orsak till det är att Svenskarnas parti har fått röster som annars skulle ha gått till Sverigedemokraterna. Det visar även på att tesen att Sverigedemokraterna riktar sig till en väljarkår som är främlingsfientlig/rasistisk. Svenskarnas parti konkurrerar om dessa röster vilket tyder på att det finns en del främlingsfientlighet/rasism i Sverigedemokraterna. Om det är missnöje eller främlingsfientlighet/rasism som ökat mest med arbetslösheten är svårt att svara på. Sverigedemokraterna verkar ha både fått röster från missnöjda socialdemokrater som inte längre känner igen sig i socialdemokratin och från moderater som tycker Reinfeldt gått lite för långt mot mitten.

Sammantaget stämmer hög arbetslöshet in på höga Sverigedemokratiska valresultat i Östergötland. Fertile ground skulle kunna vara hög arbetslöshet i Östergötland, vilket säger emot Erlingsson tes om att "Fertile grounds" inte finns.

I Birkaland Finland finns inget samband mellan arbetslöshet och Sannfinländarnas valresultat. Främlingsfientlighet/rasism bedömer jag inte är större i Sannfinländarna utan snarare på samma nivå som Sverigedemokraterna. Skillnaden är att Sannfinländarna har mycket mer av missnöjesröster. Det enda samband som finns är att Sannfinländarna har sitt starkaste stöd på landsbygden vilket det har gemensamt med Sverigedemokraterna och Svenskarnas parti i Östergötland. Om "Fertile grounds" skulle finnas skulle det vara någonstans på landsbygden men svårt att precisera var. I Finland förkommer det att människor bestämmer sig att byta parti gemensamt på landsbygden. Att människor bestämmer sig att gemensamt byta parti i små kommuner och varför, är mycket svårt att förklara statistiskt då det är mer insidan på människor som styr.

Förklaringar till Sannfinländarnas framgångar beskrivs ofta av media att det beror på missnöje med EU, tvångssvenskan i skolan och ett otydligt valsysteem. Jag ser inte det som hela förklaringen utan vill hävda att det även beror på att Sannfinländarna riktar sig till en bredare väljarkår och finländarna är mottagliga för nationalism av historiska orsaker. Finlands nationalism har sina rötter från slutet av 1800-talet i sin frihetskamp för att existera som nation, som är mer av liberalistisk höger nationalism karaktär vilket har mer allmän acceptans. Till skillnad från Sverigedemokraterna som i stort sett bara har massinvandringen och kritik om det mångkulturella samhället på repertoaren, vilket ger en smalare väljarkår. Sverigedemokraterna har sina rötter från 90-talet vilket är mer av etnonationalismkaraktär vilket inte får samma allmänna acceptans.

Sannfinländarna har en starkare organisationsförmåga ända ner till gräsrotnivå som lättare leder till förnyelse vilket bekräftar Erlingssons tes att stark partiapparat och organisationsförmåga är vital för partiets framgångar/överlevnad. Sverigedemokraterna är mer toppstyrt vilket leder till svårigheter av förnyelse, nya idéer och motsättningar som följd. Sannfinländarna kommer mycket troligt behålla sitt storleksförhållande gentemot Sverigedemokraterna även nästa val.

## 10 Diskussion

Resultatet i Östergötland visar på att arbetslöshet och rasism/missnöje har samband och säger emot Erlingssons tes att speciella miljöer främlingsfientlighet/rasism inte finns. I Östergötland tyder det på att fertile ground är arbetslöshet. Resultatet i Birkaland visar på att arbetslöshet och missnöje inte har något samband och bekräftar att Erlingsson "Fertile grounds" inte finns. Det finns inga kvantitativa variabler som visar på det och kvalitativa variabler visar heller inte på vilken plats som bör vara en typisk grogrunds plats i min undersökning.

Men ändå finns "Fertile grounds" både i Östergötland och Birkaland, fast varför de uppstår just på de ställen i landet är det oklart om det beror på arbetslöshet eller någon annat. Det kan lika gärna bero på en cykelstöld, det är svårt att mäta på insidan på människor. Det enda gemensamma är att "Fertile grounds" finns på landsbygden i min undersökning eller snarare "Fertile landsbygd" som förklarar varför det finns kommuner med högre grad av missnöje/rasism.

I Finland visar tidigare forskning på att människor i små kommuner byter parti gemensamt, men vad som drar i gång processen i just den kommunen är svårt att svara på. Det troliga varför Motala kommun i Östergötland, speciellt landbygden runt Motala har mer missnöje/rasism är att det finns vinnare och förlorare i det postmoderna samhällets snabba förändringar. Motala kommun är hårdast drabbad av arbetslöshet. Men det kan också lika gärna bero på att mycket av Motala kommun är landbygd i sig. Valresultat från Svenskarnas Parti tyder på det då merparten av rösterna var runt Motala och endast två röster i Motala.

Att Sannfinländarna fick ett bra valresultat är det inget tvivel om med **19 procent** men Veikko Vennamo fick **11.3 procent** redan år 1968 så det är ett bra resultat, dock inget onormalt. Det är snarare så att Sverigedemokraterna har ett dåligt resultat på **5.7 procent**.

Sverigedemokraterna fungerar snarare som en bromskloss för andra missnöjespartier som eventuellt kan göra bättre ifrån sig.

Sverigedemokraterna har en smalare väljarbas än Sannfinländarna och kommer troligen att få svårt att överleva nästa val. Sverigedemokraterna är toppstyrt, försummar gräsrotnivå som är viktigt för stöd över tid. I stor sett bara retorik om massinvandring och det mångkulturella samhället räcker inte för att bli ett stort parti. Miljöpartiet har redan EU motstånd i partiprogrammet sedan länge, vilket ger inte Sverigedemokraterna samma möjligheter som sannfinländarna. Om Socialdemokraternas nya ledare Håkan Juholt spelar på missnöjda i det postmoderna samhället nästa val kan Sverigedemokraterna få konkurrens på missnöjesröster. Konkurrens på missnöjesröster kan bli ett öde för Sverigedemokraterna. Tappa ett par procent missnöjesröster har inte Sverigedemokraterna råd med.

Sannfinländarna däremot har lyckats att med en småborgerlig utgångspunkt attrahera närliggande grupper. Sannfinländarnas budskap är lite tvådelat, deras snabbfakta liknar Sverigedemokraternas med ett starkare EU motstånd. Sannfinländarnas hemsida är enbart på finska vilket de säkert har goda avsikter med att ha det så. Läses deras djupare mer oförståliga budskap enbart på finska är det ett djupt religiöst budskap. Budskapet som varken är kapitalism och socialism som Timo Soini kallar nåt i stil med Populista. Timo Soini är katolik och har blandat religion och populism till nått homemade populist/religion. Ger ett otäckt intryck i alla fall.

Sannfinländarnas svenskmotstånd handlar mycket om vi och dom där upp, då eliten där uppe ofta är svenskspråkig. Skickligt är också att driva små frågor inte för hårt utan enbart föreslå svenskan i skolorna som frivilligt tillval. Timo Soini har lyckats bra med att stå på den enkla sunda finländarens sida.

Nationalism och EU motstånd har Timo Soini spelat fullt ut på. Det är inte bara budskapet som har med Sannfinländarna att göra utan enligt mig har Finlands historia en stor förklaring till att väljarna är mer mottagliga för nationalism. Finlands kamp för att överleva som nation mellan stormakter har satt djupa spår i finländarna. Överlevt två världskrig. Många finländare vill helt enkelt inte blanda sig med övriga länder på annat sätt än på sina egna villkor.

Timo Soini ser att det postmoderna samhället ger både vinnare och förlorare vilket han har lyckats spela på och bredda sin väljarkår med. Det visar på att Timo Soini är en skicklig politiker med lång erfarenhet vilket inte Jimmy Åkesson inte kan mäta sig med. Att Sannfinländarnas valresultat är mycket högre än Sverigedemokraternas är inte helt ologiskt. Jag ser en skillnad av två typer av nationalism. Sverigedemokraternas nationalism har sina rötter från 90-talets skinnkalle rörelser mer av etnisk karaktär, entnonationalism, medan Sannfinländarna har sin nationalism inspirerad från 1800-talets Liberala höger nationalism.

Vidare forskning skulle kunna vara att utöka till en liknande undersökningen till i hela Norden. Island är intressant att jämföra med Finland då båda länder är homogena. Danmark har stark populism sedan länge och Norge har en annan typ av nationalism historiskt. Vidare forskning mer på individnivå/lokalt skulle kunna vara varför Sverigedemokraternas valresultat är högre i vissa valdistrikt i Haga Norrköping.

## Referenser

Arbetslöshet tabell 2010-07 <http://mstatkommun.arbetsformedlingen.se/default.aspx>  
(Senast hämtad 2011-05-23)

Bauman Zygmunt (2009) <http://www.scribd.com/doc/24535406/Bauman-Modernity-and-Ambivalence> (Senast hämtad 2011-05-23)

Bjurwald Lisa (2011) *Europas skam, rasister på frammarsch* sättning RPform, Köping  
Tryckt i Finland 2011 ISBN 978-91-27-12979-5

De kallar sig för patrioter. (1987, 14 juli) *DN Dagens Nyheter* artikel av Gun Fälth

Fortsatt hög arbetslöshet I länet. (2010, 13 okt) *Norrköping Tidningar*  
<http://www.nt.se/nyheter/?articleid=6352481> (Senast hämtad 2011-05-23)

Fryklund Björn (Red.) 2006, *Populism och Främlingsmisstro - Sverige i Europa* (s.12-18).  
Integrationsverket skriftserie VI Grafisk produktion och tryck: Elanders AB 2006 ISSN 1651-1425

ekonomifakta.se <http://www.ekonomifakta.se/sv/Fakta/Regional-statistik/Alla-lan/Ostergotlands-lan/Mjolby/?var=8393> (Senast hämtad 2011-05-23)

ekonomifakta.se <http://www.ekonomifakta.se/sv/Fakta/Regional-statistik/Alla-lan/Ostergotlands-lan/Mjolby/?var=8393> (Senast hämtad 2011-05-23)

Erlingsson Gissur 2009 *Valframgång beror inte på ökad främlingsfientlighet* Artikel tema  
Sverigedemokraterna. Praktik&Teori ges ut av Malmö Högskola red. Evelina Mildner Lindén  
[www.mah.se/pt](http://www.mah.se/pt)

Europas två extremhögrar Rasmus Fleischer doktorand i samtids historia  
<http://www.aftonbladet.se/kultur/article13438253.ab> (Senast hämtad 2011-08-09)

Fryklund & Peterson (1981) *Populism och missnöjespartier i Norden* Björn Fryklund/Tomas  
Peterson Tryck Infotryck ab Malmö 1981 ISBN 91 85 118 583

Esaiasson Peter, Gilljam Mikael , Oskarsson Henrik & Wängnerud Lena 2009  
*Metodpraktikan - konsten att studera samhälle individ och marknad* (Upplaga 3:2) Tryck:  
Elanders i Vällingby 2009 ISBN 987-91-93-10865-8

Kissinen Jenny & Saveljeff Sigrid, Fryklund Björn (Red.) 2006. *Populism och  
Främlingsmisstro - Sverige i Europa* Integrationsverket skriftserie VI Grafisk produktion och  
tryck: Elanders AB 2006 ISSN 1651-1425

Lidskog & Deniz Mångkulturalism – Socialt fenomen och politisk utmaning Tryck: Sahara  
Printing, Egypten 2009 ISBN 987-91-47-08785-3

Lundgren Nils Intervjuer med: Stefan Herrmann ordförande och Jonny Berg Sverigepartiet  
<http://vimeo.com/11981983> (Senast hämtad 2011-05-23)

Massinvandringen. (1987, 15 juli) *DN Dagens Nyheter* artikel av Gun Fält

Motala har högst arbetslöshet i länet. (2010, 12 aug) *Corren*  
<http://www.corren.se/ostergotland/?articleId=5313051&date=&menuids=> (Senast hämtad 2011-05-23)

Många byggjobbare röstade på SD. (2010, 19 nov) *DN Dagens Nyheter*  
<http://www.dn.se/nyheter/politik/manga-byggjobbare-rostade-pa-sd> (Senast hämtad 2011-05-23)

Orrenius Nicklas 2010 *Jag är inte rädd. Jag äter pizza*. Tryckt i Tyskland hos GGP Media GmbH 2010 ISBN 987-91-7232-189-2

Pasbakhsh Omid & Svensson Barbro *Bemötande av främlingsfientlighet* Examensarbete  
lärarprogrammet LAU370 år 2007 Handledare: Joakim Forsemalm Examinator Eva Knuts,  
etnologiska institutionen Rapportnummer:HT07-1030-5 Göteborgs Universitet

Perussuomalaiset.fi <http://www.perussuomalaiset.fi/>

Reinfeldt Fredrik tal i Riksdagen (2010-12-09)  
[http://www.riksdagen.se/templates/R\\_ExternalPage\\_3383.aspx?op=anf&anf=1111012090075449312](http://www.riksdagen.se/templates/R_ExternalPage_3383.aspx?op=anf&anf=1111012090075449312) (Senast hämtad 2011-05-23)

Salin Mona tal i Riksdagen (2010-12-09)  
[http://www.riksdagen.se/templates/R\\_ExternalPage\\_3383.aspx?op=anf&anf=1111012090075449312](http://www.riksdagen.se/templates/R_ExternalPage_3383.aspx?op=anf&anf=1111012090075449312) (Senast hämtad 2011-05-23)

SD bli socialkonservativt <http://www.dn.se/nyheter/politik/sd-blir-socialkonservativt-1>

Statistikcentralen Finland <http://www.tilastokeskus.fi>

Svenskarnasparti.se Politiska punkterna <http://www.svenskarnasparti.se/vidareutveckling-av-de-politiska-punkterna/>

Sverigedemokraterna.se <http://sverigedemokraterna.se/vara-asikter/invandringpolitisk-program>

Valmyndigheten 2010, 2006 Sverigedemokraternas resultat kommunfullmäktige  
<http://www.val.se/val/val2010/slutresultat/K/lan/05/index.html> (Senast hämtad 2011-05-23)

Åkesson Jimmie till Expressen <http://www.expressen.se/nyheter/1.2249153/akesson-i-brak-med-statsministern> (Senast hämtad 2011-05-23)

Åkessons Jimmie tal i Riksdagen (2010-12-09)  
[http://www.riksdagen.se/templates/R\\_ExternalPage\\_3383.aspx?op=anf&anf=1111012090075449312](http://www.riksdagen.se/templates/R_ExternalPage_3383.aspx?op=anf&anf=1111012090075449312) (Senast hämtad 2011-05-23)

Ödeshögpartiet.se <http://www.odeshogspartiet.se/> (Senast hämtad 2011-05-23)

## Bilaga 1

	Procent	2011	Procent	2007	Förändring	Folkmängd år 2010
Akaa		23,6		4,1	19,5	17012
Birkala		19		3,7	15,3	17237
Ikalis		24,4		6,6	17,8	7428
Juupajoki		22,5		5,3	17,2	2094
Kangasala		20,5		3,7	16,8	29625
Kihniö		53,2		43,8	9,4	2226
Lempäälä		20,8		4,5	16,3	20 588
Mänttä-Vilppula		21,7		3,2	18,5	11 413
Nokia		24,3		3,9	20,4	31 647
Orivesi		21,6		4,4	17,2	9 617
Parkano		33		16,3	16,7	6 978
Punkalaidun		42,3		16,9	25,4	3 281
Pälkäne		20,7		5,6	15,1	6 950
Ruovesi		21		3,8	17,2	5 038
Sastamala		23,5		4,3	19,2	24 495
Tammerfors		18,5		4,1	14,4	213 217
Tavastkyro		23,9		4,5	19,4	10 489
Urjala		25,1		5,5	19,6	5 335
Valkeakoski		20,4		7,5	12,9	20 844
Vesilahti		22,2		3,7	18,5	4 345
Virdois		22,6		4,2	18,4	7 514
Ylöjärvi		25,2		5,4	19,8	30 500

(Statistikcentralen)

## Bilaga 2. Valresultat Sverigedemokraterna Arbetslöshet mm

Östergötland	år 2006	år 2010
Boxholm	1,4	2,74
Finspång	2,02	3,02
Kinda	1,2	3,77
Linköping	1,82	3,73
Mjölby	1,36	3,71
Motala	2,5	4,48
Norrköping	2,73	5,17
Söderköping	1,58	3,31
Vadstena	1,2	3,5
Valdermarsvik	2,64	2,73
Ydre	0,9	2,97
Åtvidaberg	0,97	2,14
Ödeshög	3,01	2,31

### Arbetslöshet

	Sverigemedel	Mjölby	Åtvidaberg	Ödeshög
2006	7,1	1,8	3,8	3,5
2007	6,1	9,2	4,4	5,6
2008	6,2	4,7	6	7,3
2009	8,3	5,5	10,1	3,8

år 2010	Arbetslöshet	Valresultat	SD
Boxholm	6,8		2,74
Finspång	5,9		3,02
Kinda	5,6		3,77
Linköping	6,9		3,73
Mjölby	8,5		3,71
Motala	10,5		4,48
Norrköping	8,8		5,17
Söderköping	5		3,31
Vadstena	6,3		3,5
Valdermarsvik	6,8		2,73
Ydre	4,3		2,97
Åtvidaberg	8,1		2,14
Ödeshög	7,3		2,31

(Arbetsförmedlingen) (Valmyndigheten)