



Foto Raymond Hejdström

## **De Gotländska Bildstenarna**

En studie av deras dateringsunderlag

Påbyggnadskurs i Arkeologi

Höstterminen 2005

Högskolan på Gotland

Handledare: Johan Norderäng,

Gunilla Hallin

Författare: Maria Gregner

## **Abstract**

Gotland is an island with a rich history. One unique thing about it is the picturestones. There are, today, 565 known stones and fragments found on the island of various dating. The dating time spans from 400 ad to 1100 ad. This essay is meant to discuss the dating issue of the early picture stones dated to 400-700 ad and discuss the relevance and validity of the today's dating. I want this essay to put some light on the picturestone dating and perhaps get some new strings in the light.

---

## INNEHÅLLSFÖRTECKNING

<b>1.</b>	<b>INLEDNING</b> .....	<b>4</b>
1.1.	Syfte .....	4
1.2.	Frågeställning.....	4
1.3.	Material och avgränsning .....	5
1.3.1.	<i>Källkritik</i> .....	6
1.4.	Metod .....	7
<b>2.</b>	<b>FORSKNINGSHISTORIK</b> .....	<b>8</b>
<b>3.</b>	<b>SUNE LINDQVISTS DATERING</b> .....	<b>10</b>
<b>4.</b>	<b>PRESENTATION AV MATERIALET</b> .....	<b>13</b>
4.1.	Ornamentik.....	14
4.2.	Symboler .....	15
<b>5.</b>	<b>ANALYS/DISKUSSION</b> .....	<b>16</b>
5.1.	Symboler och ornamentik.....	17
<b>6.</b>	<b>RESULTAT</b> .....	<b>23</b>
<b>7.</b>	<b>SLUTSATSER</b> .....	<b>25</b>
<b>8.</b>	<b>SAMMANFATTNING</b> .....	<b>27</b>

## 9. LITTERATURFÖRTÄCKNING.....29

### 1. INLEDNING

Bildstenarna som utgör en av Gotlands mest särpräglade fornlämningstyper har väckt mångas intresse på grund av deras bildkonstruktioner. Några få stenar finns ännu kvar att beskåda i naturen men de flesta är intagna i Gotlands fornsal eller på Statens Historiska Museum i Stockholm. Att man flyttat stenarna från fyndplatserna har haft olika anledningar och en anledning är av en skyddande faktor då stenarna har en tendens att vittra sönder av ålderdom, väder och vind. Hur gamla är då stenarna frågar man sig när man tittar på de finskurna båtbilderna och finhuggna symbolerna?

Stenarna har daterats utefter deras form, ornamentik samt deras bildkonstruktioner. I vissa fall har även fyndkontexten fått ha ett ord med i dateringen. Jämförelser har även gjorts med föremål som var funna i gravar före 1940 då Sune Lindqvist utkom med sina böcker Bildsteine I och II vilka i dag ligger till grund för den datering som är allmänt accepterad idag. Är då Lindqvists observationer och antaganden överensstämmande med vad dagens forskning kan bjuda på? Är materialet Lindqvist använt sig utav vid sin datering tillfullo utnyttjat eller finns det mer information materialet kan ge?

#### 1. 1 Syfte

Syftet med denna uppsats är att göra en studie av det dateringsunderlag som ligger till grund för dagens datering av de äldsta Gotländska bildstenarna. Genom denna studie hoppas jag kunna komma fram till om dagens datering är i sin fulla riktighet eller om det är dags att titta på de faktorer som i dag kan ligga till grund för en ny datering. Jag ämnar alltså undersöka det material som Lindqvist haft till sitt förfogande och därigenom se om det utefter dagens kunskaper finns mer fakta som man kan ta hänsyn till. Jag kommer också att ta en närmare titt på om det är något i det material som han har använt sig av vid sin bestämning av den typologiska datering som inte har lagts så stor vikt vid eller förbisett

## 1.2 Frågeställningar

Vad grundade Sune Lindqvist sin datering av de äldre stenarna på?

Fungerar den typologiska utvecklingsmodellen Lindqvist presenterade?

Vad grundade han sin typologiska datering på?

Är Lindqvists datering relevant i en jämförelse mellan dagens arkeologiska jämförelsematerial och det som fanns till hands 1942?.

Vad har Lindqvist inte tagit i beaktande när han daterat?

### Material och avgränsning och definitioner

Det material jag skall använda i denna undersökning kommer att bestå av publicerad och opublicerad litteratur samt bildstenar av typ A och B vilka ligger till grund för det dateringsunderlag som är gällande idag av de tidiga bildstenarna på Gotland det vill säga bildstens typ A och B.

Detta kommer att innefatta dels Fredrik Nordin och Gabriel Gustafssons anteckningar över bildstenarna samt Sune Lindqvists bägge böcker som är baserad på Nordins och Gustafssons anteckningar men också de grävrapporter och samtida dateringar som är gjorda på dessa tidiga bildstenar på Gotland.

Dessa grävrapporter kommer jag att jämföra med Lindqvists bägge böcker och se vad han grundar sin datering på. Genom denna studie vill jag framhäva de element som inte fanns till hands då och således inte tagits i beaktande när dateringen gjordes.

Jag tänker även använda mig av den senare tidens gjorda dateringsförsök av enskilda tidiga bildstenar av typ A och B.

Internet har även utgjort en stor del i framtagandet av bilder som jag använt vid jämförelse med de på bildstenarna förekommande mönster, symboler och ornamentik. Även rapporter ifrån ATA har kommit väl till pass. Genom att jämföra mönster och ornamentik samt symboler på de äldsta bildstenarna med

vad som framkommit vid utgrävningar i Europa men även på Gotland skall jag försöka ringa in under vilken tidsepok stenarna varit influerade av och sedan göra en jämförelse av detta med vad Lindqvist tagit fasta på för att se om det är något som kan tilläggas Lindqvists dateringsunderlag. Vidare tänker jag studera de grävrapporter som legat till grund för Lindqvists datering för att där se om materialet är till fullo utnyttjat.

I uppsatsen kommer jag att använda mig av uttrycket bildsten. Detta uttryck innefattar alla delar av stenarna som är hittade. Allt från fragment till stora hela bildstenar. Med bildsten menas i denna uppsats alla förekommande fall typerna A och B om inget annat anges.

Även de *blinda* stenarna går under detta uttryck. En *blind* bildsten är en sten vars ornamentik och bildframställning vittrat bort eller aldrig blivit gjord.

Snirkelmönster är ett annat begrepp som jag använder. Detta innefattar den bandornamentik som förekommer på bildstenarnas kanter och består av oftast två om vartannat snurrade linjer vilket har av Lindqvist blivit benämnd *Löpande hunden* (Lindqvist 1941).

Svirvlar förekommer främst på de stora yxformade stenarna av typ A. Dessa svirvlar är utformade som en rundel med roterande *vingar* i symmetriskt ordnad form.

### 1.3.1 Källkritik

Den datering som finns i dag och som är allmänt vedertagen är gjord av Sune Lindqvist. Lindqvist själv baserar sin datering på Nordin och Gustafssons anteckningar som nedskrivits under slutet av 1800-talet i samband med sina undersökningar av de stenar dom fann. Materialet Lindqvist för övrigt har haft att tillgå är en hel del fragment av stenar samt många *blinda* stenar, dvs. att ristningarna har försvunnit helt eller är väldigt fragmenterade och alltså väldigt svåra att datera samt de stenar som i dag är intakta. Nordin och Gustafsson fann ca 200 stenar vilka utgör underlaget för deras forskning. (Lamm&Nylen 1987:180 f).

Antalet bildstenar som var funna när Lindqvist år 1942, ca 300 st, skrev sina böcker är långt ifrån så många som vi i dag kan studera, 565 st, vilket gör att en

datering på de grunder som Lindqvist haft till förfogande kanske inte är fullgott idag. Att sedan Lamm & Nylén använder Lindqvists datering som ett faktum utan kritisk diskussion är lite vanskligt för detta gör dateringen till sanning.

Syftet för Lamm & Nylén var inte att skriva nya böcker med ny information eller en omtolkning av de redan upptagna stenarna utan i största möjliga mån publicera informationen om de nyfunna stenar som tillkommit sedan Lindqvists bägge böcker skrevs. Lamm & Nylén uppdaterar kronologin med jämna mellanrum i Lindqvists anda (Lamm & Nylén, 1987). Inga nya företeelser har påverkat dagens datering utan baserar sig enkom på dateringen som lades fram 1903 av Fredrik Nordin. (Nordin 1903). Grävrapporter från 1885-86 gjorda av Fredrik Nordin och Gabriel Gustafsson. Det material jag har studerat har varit väldigt ålderstiget.

Dessa rapporter har dels varit handskrifter samt en del avskrivningar. Eftersom det på den tiden inte fanns några tekniska hjälpmedel så som totalstation eller GPS har Nordin tagit avmätningar från fasta landmärken när han gjort sina inmätningar. Då landskapet under åren har förändrats samt en del av de fasta landmärkena har försvunnit har även inmätningarna många gånger blivit obrukbara. Detta har resulterat i att det varit svårt för efterföljande forskare som varit på plats att återfinna själva fyndplatsen. I övrigt har Fredrik Nordin fört väldigt utförliga och noggranna beskrivningar över fyndmaterialet och gravarna vilket ger en klar bild över hur bildstenarna har hittats samt i vilken position de befunnit sig.

Lindqvists datering är ju grundad på detta resultat vilket gör att problem uppstår då vissa stenar inte gått att lokalisera i efterhand samt inte heller återfinna. Han har gjort noggranna studier av Nordins material samt även det material som framkommit efter Nordins bortgång. Därav har han gjort mycket noggranna antaganden och slutsatser utefter vad forskningen tillät mellan åren 1920-1942. De omtalade problemen fortsätter även i Lamm och Nyléns bok *Bildstenar* då den är baserad på Lindqvists bägge böcker.

En annan aspekt på dateringen av bildstenarna är hur Lindqvist kunnat typologiskt och kronologiskt ordna bildstensmaterialet när mycket av det varit skadat. Många av stenarna har antingen varit *blinda* eller så har stenarna varit väldigt fragmenterade. Eftersom Lamm & Nylén fortsatt i Lindqvists anda genom att endast uppdatera hans kronologiska arbete med jämna mellanrum

skapar även detta ett besvärande faktum då de utan kritisk granskning stödjer sig på Lindqvists gedigna arbete och ger arbetet en sanningshalt som kanske inte är helt riktig (Lamm&Nylén 1987:8).

#### 1.4 Metod

Den metod jag tänker tillämpa är en jämförelse och bildanalys av ornamentiken och symbolerna på de tidiga bildstenarna, Typ A och B, med andra förekommande föremål med samma ornamentik och symboler. Stenarnas och föremålens fyndkontexter skall granskas då dessa har fått utgöra den datering som är gällande i dag. Genom denna jämförelse och granskning hoppas jag kunna komma fram till under vilken tidsepok ornamentiken och symbolerna har använts på övrigt material och relevansen av dateringen på de tidiga bildstenarna till den som idag är gällande.

## 2. FORSKNINGSHISTORIK

Bildstensforskningen tog sin början med mer vetenskaplig bearbetning genom bröderna Per Arvid och Carl Säve. De samlade in fakta och dokumenterade i vilka fyndsammanhang som stenarna uppenbarade sig samt avbildade flertalet stenar för att i sinom tid publicera resultatet i ett samlat verk till nytta för vidare forskning (Lindqvist 1941:10). Detta blev dock inte verklighet då bröderna hann att avlida innan dom lyckats publicerat mer än två mindre alster av sin forskning och inte den stora sammanställning som var målet från början. Dessa två skrifter är utkomna 1845 och 1852 (Säve1845:82ff,1852:171ff).

Fredrik Nordin och Gabriel Gustafsson tog vid där bröderna Säve avslutade och fortsatte forskningen genom att göra fler fynd samt att genom att utföra utgrävningar. Till sin hjälp för att dokumentera hade dom Olof Sörling som var en mästare på att teckna.

Dessa forskare, Nordin, Sörling och Gustafsson, skulle ge ut en bok om sina resultat men olyckligtvis han de också avlida av åldersskäl innan boken var färdig (Lindqvist 1941:10f).

Den forskning som ligger till grund för dagens datering utav de gotländska bildstenarna är gjord av Sune Lindquist med Fredrik Nordins forskningsresultat, Gabriel Gustafssons anteckningar och grävresultat samt Olof Sörlings noggranna teckningar som grund. Lindqvist gedigna arbete *Gotlands Bildsteine*



*I & II* (1941 & 1942) är det första översiktsarbetet av Gotlands bildstenar som har givits ut. Det har sedan legat till grund för all efterföljande forskning på bildstenarna.

Sune Lindqvist fick i uppdrag av Kungliga Vitterhets historie och antikvitets akademien att färdigställa materialet efter bortgångne Fredrik Nordin och hans medarbetare Gabriel Gustafsson. Detta material var inte i sådant skick så det gick att publicera vilket varit deras syfte (Lindqvist 1941:12).

Lindqvist har följt dessa anteckningar så långt det varit möjligt men varit tvungen att ändra lite på Nordins och Gustafssons resultat då det inte funnits tillräckligt med grund för deras antaganden eller bristande dokumentation då det gäller stenar funna efter 1903 (Lindqvist 1941:15).

Efter det att Lindqvist gett ut sina bägge böcker är det några forskare som har ägnat lite av sin tid åt just dateringen, detta utefter ett varierande tillvägagångssätt. Ett flertal stenar har blivit studerade enskilt då dom blivit funna i utgrävningar av gravar. Denna enskilda studie syftar främst till att om möjligt kunna finna mer spår för en rättvisare datering av de gotländska tidiga bildstenarna. En av dessa forskare är Peter Manneke.

Peter Manneke behandlar i sin artikel *En tidig bildsten från Grötlingbo* (Manneke 1984) en bildsten av sandsten som var nedgrävd på gravfältet i Grötlingbo. Fyndomständigheterna kring denna sten gjorde att Manneke ifrågasatte dateringen av den tidiga sortens bildstenar (Typ A) till 400-tal, utan kunde på grund av fyndomständigheterna tänka sig att tidigarelägga dateringen av just denna sorts sten.

Karl Gustaf Måhl gjorde i sin artikel *Bildstenar och stavgardar* en undersökning om placeringen av de olika stenarna samt deras relevans för datering utefter ursprunglig fyndplats och kommit fram till att det inte är många stenar som kan användas till detta ändamål (Måhl 1990). Stenarna är oftast sekundärt placerade och ger därför ingen fyndkontext som kan bidra till exakt datering.

Arkeolog Karin Äjgå har i sin artikel *Gravfältet vid Uddvide i Grötlingbo* behandlat en sten funnen på gravfältet i Barshaldershed i Grötlingbo. Denna bildsten fann hon under märkliga fyndomständigheter som, enligt henne, ger en säker datering av de tidiga bildstenarna till 400-talet (Äjgå 1980, Lamm&Nylén.1987:158).

De flesta som tagit sig an bildstenar i någon form har kommenterat dateringen. Antingen bifaller man Lindqvists datering eller så har man av olika specifika skäl haft anledning att ifråga sätta den. Ingen har dock framkommit med så pass starka bevis att det funnits anledning till att rubba den nuvarande dateringen.

Det finns i dag 565 funna och behandlade bildstenar/fragment varav 4 stycken är funna utanför Gotlands gränser och resterande stenar har stått på Gotland vid fyndtillfället (Norderäng&Widerström, 2004:83). Dessa stenar är av varierande kvalitet då en del endast består av fragment. Att resa, hugga och bemåla stenar har enligt Lamm&Nylén (1987:9) sin grund i folkvandringstiden, ca 400 e kr. och tros ha pågått i ca 700 år. De yngsta stenarna är daterade till 1100 tal.

På de äldsta bildstenarna, vilka Lamm&Nylén också anser är de bäst huggna, är motiven främst geometriska och ornamentala (Nylén 1987:11). Att stenarna ser ut att vara professionellt huggna från början har tolkats som att bildhuggarna tillika själva bildstenshuggningsseden till en början har importerats från kontinenten. Enstaka inslag av människo- eller djurfigurer förekommer på de tidigaste stenarna men vanligast är det stora virvelhjul eller liknande symboler som har placerats på stenens övre del. Nästan lika vanligt är det att man på stenens nedre del finner ett skepp (Nylén 1987:11).

Människofigurer är vanligast förekommande på de lite yngre stentyperna av C,D,E, typ. Stenarna delas in i tre huvudperioder som baserar sig på tiden för deras uppförande. Stentyp A 400-600 tal, stentyp B 500-700 samt stentyperna C,D,E 700-1100 tal. Gruppindelningen av de daterade stenarna som är gällande i dag är enligt Lindqvist (1941 & 1942) gjorda dels utefter stenarnas form, stenarnas motiv men även utefter fyndmaterialet i anslutning till de gravar där bildstenen är funnen.

### **3. SUNE LINDQVISTS DATERING**

Sune Lindqvist fick sitt uppdrag av Kungliga Vitterhets historie och antikvitets akademien som jag tidigare nämnt. Materialet, rörande de gotländska bildstenarna, var ju inte i rätt skick för publicering vilket gjorde att Lindqvist fick arbeta igenom det material som fanns till hands vilket tog lång tid i anspråk.

Lindqvist fick finansiella bidrag av Humanistiska fonden för att kunna genomarbeta samt tolka detta material (Lindqvist 1941:12). Åren 1941-42 kom slutligen Sune Lindqvist ut med två böcker, *Gotlands Bildsteine I och II*, som i det stora hela innehåller Nordins och Gustafssons arbete.

Dessa bägge böcker är ett gediget arbete men vid närmare granskning skiljer det sig på några punkter från material som Nordin och Gustafsson efterlämnade sig. På vissa ställen har Lindqvist varit tvungen att själv analysera och datera stenar där materialet från Nordin och Gustafsson varit bristfälligt. Lindqvist har också varit nödgad att omarbeta Gustafssons dateringsmodell av stenarnas form. Han omarbetade modellen från en modell bestående av kategori A-I samt 1-20 till en modell bestående av endast 5 stycken varianter som i dag är vedertagna för datering av en bildsten (Lindqvist 1941:18). Nordins egen modell var mer noggrann då det finns en väldig massa stenvarianter som i Lindqvists modell infaller under samma tidsålder vilket inte var fallet i Nordins modell.

Gustafsson, som hade det stora arbetet att analysera och datera stenarna (Lindqvist 1941:10), ansåg att stenarnas utveckling följde en linje av mer avancerad huggteknik samt motivbild allt eftersom århundradena gick (Lindqvist 1941:18). Detta håller inte Lindqvist med om. Han grundar sin datering på ett flertal fasta objekt i stället. Dels är det då stenarnas form men även vilka influenser han kan avläsa på stenarna samt vissa stenars specifika kombinationer i ornamentik och symbolik kontra andra föremål funna dels på Gotland men även i söderns länder samt på kontinenten. Här nedan följer ett axplock av utvalda objekt som Lindqvist satt stor vikt vid.

Lindqvist vill enligt Nordins grävresultat datera de i dag tidiga stenarna, till av Nordin 1885 grävda gravar på Bjers i Hejnum, nr 140 och 160, där man fann två kantstenar med bandornamentik (*antikvarisk tidskrift för Sverige*. 1906:53). I samband med utgrävningen hittade man, ihop med mycket annat, två fibulor som enligt Oscar Montelius dateras till 200-400 tal (Lindqvist 1941:20). Detta tillsammans med de bägge kantstenarna vars ornamentik man kan finna på bland annat brakteatrar samt ett fåtal fibulor och krukor från folkvandringstid är en av orsakerna som gör att Lindqvist lägger sin datering av de tidiga bildstenarna av A typ till just folkvandringstid runt 400 e.Kr. Lindqvist hänvisar också typ A stenar till Sösdalagruppen och Sjörupsgruppen då dessa stilar är

samstämmiga med ornamentiken. Han nämner framförallt stenarna Hellvi Ire I och Hablingbo Havor där ornamentiken är likvärdig med dessa två stilar. Stilarna indelas i D1 (375-450 e.Kr, användes stilarna Sösdala och Nydam) och D2 (450-540 e.Kr, användes Stil 1 och guldrakteaterna) enligt Salin. Lindqvist nämner också att bildstenar av Typ A emellertid uppvisar ett sådant mångfald av bårdmönster till vilka det inte finns likheter i varken Sösdala eller Sjörupgruppen att bildstensmästarna måste tagit intryck från andra håll. Lärbo Nors sten anser Lindqvist ha stora likheter med den iriska och den äldre keltiska konsten vilka han menar har inspirerat till en del av dess former (Lindqvist 1941:112).

Harvor III uppvisar med sin utomordentliga stenbearbetning samt fyndförhållande att den skall dateras till Typ A, alltså 400 e.kr, stenar enligt Lindqvist. Stenen hittades ihop med flertalet delvis fullständiga stenplattor med växlande dekoration vid en undersökning av en vikingatida stensättning, grav nr 191, där stenplattorna använts som material till en gravkista. Graven, nr 200, bör härstamma från 400-talet varpå Lindqvist lägger dateringen av stenen Havor III till samma period då det runt om denna grav ligger en komplett grupp med åtskilliga tiotal undersökta gravar från samma tid. I gravarna fann man endast just kantstenar och ingen riktig typ A sten. Lindqvist daterar utefter detta fynd att kantstenarna hör till samma tid som Typ A stenar.

Lindqvist anser att det i grannskapet förmodligen varit rest ett eller flera bildstensmonument som under anläggningen av de vikingatida stensättningarna blivit bortsläpade (Lindqvist 1941: 114).

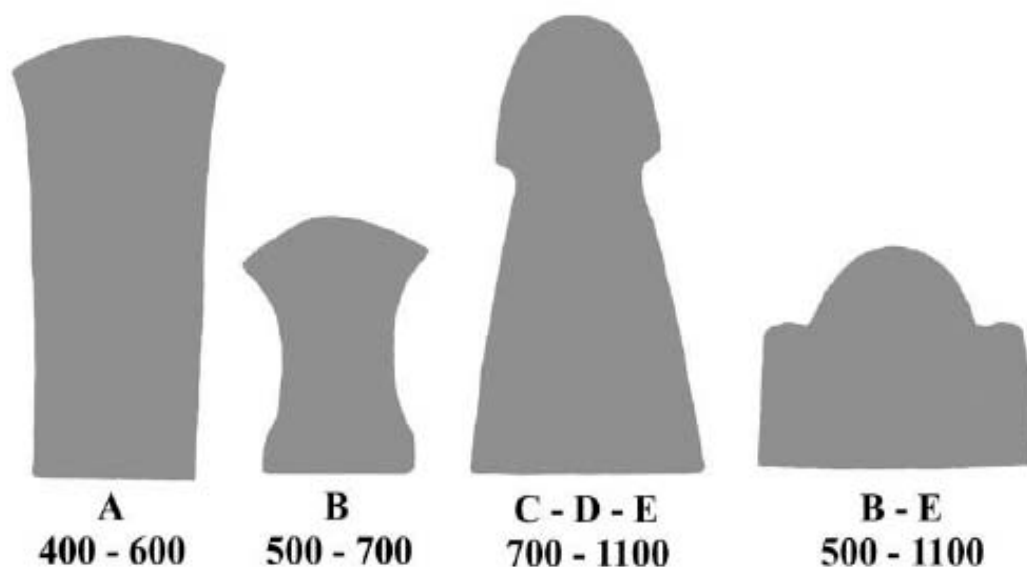
Lindqvist använde sig även utav ornamentiken i sin datering som jag tidigare nämnde. Detta gör han genom att jämföra brons och silversmycken, lerkrukor samt andra föremål med likvärdig ornamentik. Han tar specifikt upp kantbårderna på stenen Halla Broa VII som uppvisar likheter med stämpeldekorationer som använts på krukkeramik från Vendeltid. Han finner dock inte många likheter från denna tid men ansåg att detta kan bero på en försämring av jämförelsematerial under den utpekade tidsepoken.

Lindqvist lyckas inte lägga en fast utgångspunkt för dateringen av Typ B stenar. Han ansåg att för dateringen av detta avsnitt i sin helhet måste han nöja sig

med antydan, som gjorts vid studiet av ornamentiken. Han fann inte detta fasta förhållande för en enda sten under Typ B (Lindqvist 1941:116).

#### **4. PRESENTATION AV MATERIALET**

Det första materialet jag kommer att ta upp här är bildstenar av typ A och B. Traditionen med att resa ristade och huggna, bildförsedda stenar går tillbaka åtminstone till 400-talet e.Kr. Dessa stenar var då relativt sparsamt utsmyckade och ganska stora och yxliknande. Det är denna typ av bildsten som Lindqvist satt som de första och kallar typ A. Han daterar dem således till 400 e.Kr. Stentyp B är den efterföljande varianten och där fortsätter motiven att vara enkla och geometriska med inslag av skepp men även ankliknande fåglar eller andra djur förekommer (Nylén 1987:12).



Det andra materialet är en studie av kantornamentikens dateringsunderlag. Kantornamentiken är varierande på de flesta stenar. Vissa stenar har samma mönster och torde således vara närliggande i tid. Till denna del hör även studier av bildstenarnas motiv och symbolernas dateringsunderlag. Bildstenarnas symboler är oftast geometriska på de tidiga bildstenarna och ett flertal av dessa stenar bär samma symboler.

Det tredje materialet som kommer att analyseras är grävrapporten från gravfältet i Hejnum Bjers som utfördes under 1885-1887. Under denna grävning fann Fredrik Nordin ett flertal bildstenar och fragment som han klassar som sekundärt placerade i gravarna men dessa har använts som hjälp för Lindqvist till att datera de resterande bildstenarna.

Det fjärde och kanske det mest studerade materialet till denna uppsats är Lindqvists böcker *Bildsteine I och II*. Böckerna är baserade på Nordins och Gustafssons forskning och utgör en utförlig sammanställning av framförallt 1903-1942 års forskningsresultat av de gotländska blidstenarna men även en del av det som hänt innan 1903.

Jan Peter Lamms och Erik Nyléns bok *Bildstenar* är en kronologiskt uppdaterad och sammanfattande bok baserad på Lindqvists forskningsresultat samt även uppdaterad med till dags datum funna stenar vilken jag haft till stor hjälp.

#### 4.1 Ornamentik

Ornamentiken, och då i synnerhet kantornamentiken, på bildstenarna är av varierande modell. Många stenar har en för sig alldeles egen stil och form emedan andra har liknande eller samma form gemensamt. Detta är inte bara stentypsrelaterat utan även stenar från olika typvarianter kan ha samma kantornamentik.

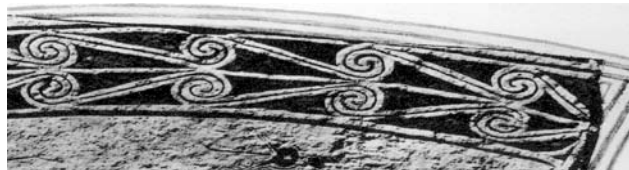
Den vanligast förekommande varianten är den kantornamentik som man finner på dvärgstenar så som till exempel Lärbo Norder-Ire 1, När Rikvide, Sjonhem L.Sojvide och Halla Broa VI (se bild 1). Det finns ett femtontal stenar till med likadan kantornamentik och alla är daterade till typ B stenar, 500-700 e.Kr. Ett fåtal stenar, där ibland Ardre kyrka 4:s dubbelornerade sten, är daterad till 700-1100 e.Kr. Denna sten har likadan kantornamentik som Typ B stenarna på sin ena sida, samt liknande form som övriga Typ B stenar, men centralmotivet visar på vikingatida slingrande ormar så kallade runstens djur. Andra sidan på stenen är kantornamentiken bestående av en runrad samt ett centralmotiv av runstensdjur.



(Bild 1 hämtad ur Lindqvist 1941)

En annan variant av kantornamentik (se bild 2) är den vi finner på några av de stora yxformade stenarna såsom Bro Ka1, Bro Ka 2 samt de fragment av den bildsten från Hellvi Ire som nu finns på Historiska museet i Stockholm med

nr:20826. Denna sten är daterad till typ A stenar, 400-500 e.Kr. Denna ornamentikvariant är dock inte funnen på så många stenar men genomgående

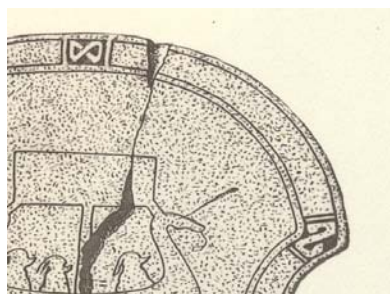


på de yxformade. Man återfinner den enbart som ornamentik på toppen av stenen,

aldrig på kanterna.

(Bild 2 hämtad ur Lindqvist 1941)

En enkel och stilren ornamentikstyp (se bild 3) återfinns, även denna på typ B,



på ett litet begränsat antal stenar. Formen på denna stentyp skiljer sig dock från de tidigare redovisade. Stenar av denna typ återfinns i Eskelhem Larsarve och dateras till typ B 500-700 e.kr.

(Bild 3 hämtad ur Lindqvist 1941)

Som vi kan se varierar kantornamentiken ganska mycket på stenar mellan 400-700 e.Kr men ändå finns likheterna. Det är inte bara kantornamentiken som dessa stenar har gemensamt utan även symbolerna som är gjorda innanför kantbårderna.

## 4.2 Symboler

De flesta bildstenar av typ A och B har något gemensamt. Antingen har dom den yttre kantornamentiken gemensamt eller så är det symbolerna innanför inramningen (centralmotiven) samt formen på själva stenen. Något av de tre är överensstämmande.



Bild 4 Lindqvist 1941

Den mest iögonfallande symbolen som täcker många av stenarnas övre del är virvelhjulet (se bild 4). Denna symbol är vanligast på de yxformade stenarna från stentyp A men förekommer även på stentyp B, dvärgstenarna.

Användandet av just denna symbol sträcker sig med andra ord från 400-700 e.Kr.

Virvlarna roterar medsols men det finns dock ett undantag och det är stenen från Hellvi Ire 7. Det är den enda sten där virveln roterar motsols.

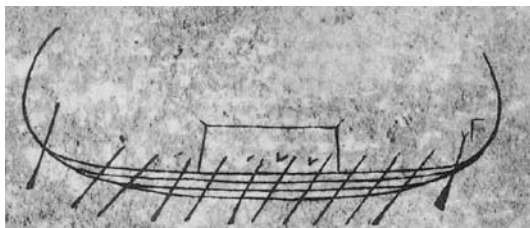
Nästa symbolmönster som dominerar stenarna är rundlar med spiralornamentik (se bild 5). Dessa rundlar återfinns ofta på stenar med virvelhjul och är då placerade under centralmotivet men kan också utgöra själva centralmotivet på



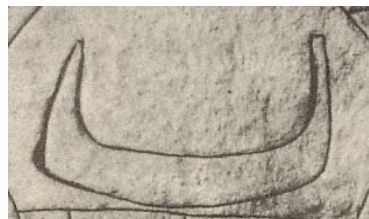
en sten som helt saknar virvelhjul. Ihop med virvelhjulet och rundlarna återfinns ofta ett båtmotiv.

(Bild 5 hämtad ur Lindqvist 1941)

Båtmotiven varierar en hel del i form och utförande. De idag daterade tidiga stenarna, typ A, har fina smäckra båtbilder ( se bild 6) emedan de av typ B får nöja sig med mindre och stabbigare båtmodeller (se bild 7).



Båtmotiv på typ A (bild 6 hämtad ur Lindqvist 1941)



Båtmodell typ B(bild 7 hämtad ur Lindqvist 1941)

Andra motiv som är vanliga på de tidiga stenarna är utformade som djur (Bild 8-10). Det kan vara tjurar, hästar, ankor, ormar och fiskar. Väldigt få människofigurer förekommer på de tidiga stenarna vilket annars är ett vanligt motiv på de senare stenarna av typ C-; D- ;E- modell. Djurens utseende är något förskönade på stenar av typ A men ganska enkla och lätt igenkännliga på stentyp B. Stentyp B utgör oftast väldigt enkla och stilrena varianter av bildstensmotiven.



(Bild 8, Typ A, Lindqvist 1941)



(Bild 9, Typ A, Lindqvist 1941)



(Bild 10 , Typ B, Lindqvist 1941)



## 5. ANALYS/DISKUSSION

Den första grovindelningsen av bildstenarna i dateringshänseende är gjord utefter stenens form. Bildstenarna delas in i grupper om A-E där A är äldst och E är yngst (Lamm & Nylén 1987:171f). Jag har avgränsat materialet till att behandla de tidiga stenarna vilka utgör form A och B. Den första typen, A, utgör en ibland mycket stor, yxliknande sten vars skaft är djupt nedsänkt i marken och där väl förankrat. Stenformen är väl huggen och bildytan utgörs av grunt huggna och ristade geometriska bilder.

Typ B däremot är liten och kallas ofta för dvärgsten. Dvärgstenarnas rötter är inte lika djupgående som A typens och formen på stenen är mer välvd än föregående typ och med en kraftig utsvängning upptill. Bilderna på stenen är inte lika välgjorda som Typ A.

Varifrån kom då de människor som förde traditionen till Gotland?

Enligt Lamm & Nylén har influenserna och folkförflyttningen främst kommit från söderns kulturländer. De romerska legionärsförflyttningarna är en av de främsta orsakerna till att influenserna förflyttade sig över stora områden relativt snabbt. Jämförelser görs mellan de spanska rullande solarna och liggande månskärorna vilka skulle ha sina direkta avbilder på de gotländska bildstenarna (Lamm & Nylén 1987:152f). Jag finner dock de största likheterna med den grekiska övärlden och det bysantinska väldet. Bildstenarnas ornamentik återfinns bland annat på de atenska amfororna (Boardman 2000:20f) samt andra väl bevarade föremål som jag diskuterar nedan där jag redovisar symboler och ornamentik för sig.

### 5.1 Symboler och ornamentik

När man gör en granskning av symbolerna och ornamentiken på stenarna finner man ganska välkända mönster. Välkända i form av att man sett de flesta av dessa mönster på andra föremål. Symbolerna är inte bara använda på bildstenarna på Gotland utan finns väl spridda runt om i Europa både i forntiden och på senare tid. Många av mönstren har under en lång tid blivit använda och hållit sig aktuella hela tiden.



Bild 11 MKAK

Det trafikmärke vi använder för sevärighet som används i turistinformatörisk syfte är en utav dom symboler som man kan finna i forntiden samt på en av de Gotländska tidiga bildstenarna, Havor II Hablingbo.

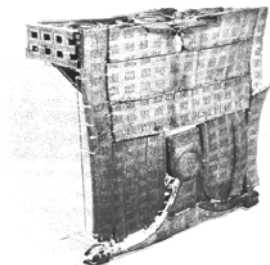


Bild 12 Internet 1

Samma symbol kan vi också hitta bland annat i Tumulus MM vilket är en grav som är daterad till 700 f.Kr och ligger i Gordion i Turkiet (Internet 1) men vi hittar också märket på dopfuntar i våra kyrkor från 11-1200 tal (Reuterswärd 1983:53).

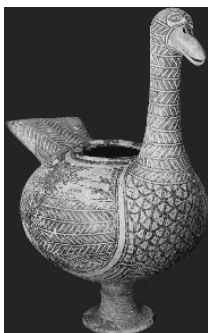


Bild 13 Internet 1

Det finns fler symboler med lång livslängd. Ankan som symbol har använts redan tidigt i det egeiska området med ett flertal olika avbildningar och då ofta i bland annat begravningssammanhang. Vi kan se dem som till exempel figuriner. Denna ankvas kommer från Tumulus MM (Internet 1)

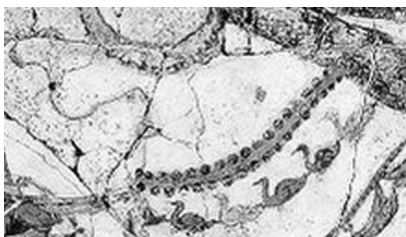


Bild 14 Internet 2

Palatset i Knossos från ca 2000 f.Kr (grekisk bronsålder ca 3200 f.Kr) kan ståta med många av de på de gotländska bildstenarna välkända mönstren. Bland annat med sina ankor i form av väggmålningar som här runt halsen på en kvinna. (Internet 2).

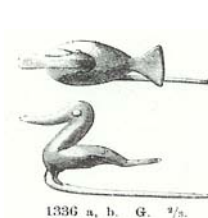


Bild 15 Montelius 1917

Ankan har tydligt haft en värdefull symbolik för det forntida folket. Under bronsåldern period 5 återfinns vi små avbildningar av ankan i bland annat gravar på Gotland. (O.Montelius 1917:88). Bildstenarna får ankan representerad på flertalet stenar så som på Hall BroaVII.



Båten har en central plats på våra gotländska bildstenar. Den har varit ett omtyckt objekt att avbilda i många olika kulturer. Våra hällristningar från bronsåldern i Norden är fulla av båtar men även söderöver finner vi att båttraditionen varit gångbar. Palatset i Knossos kan ståta med den vackra stilrena båten avbildat på en väggmålning vilken i jämförelse med båtbilderna på de tidiga bildstenarna, typ A, (se bild 1) utgör en perfekt matchning.



Bild 17 Internet 3

Lite öster om Knossos finner vi det bysantinska området och även här kan man finna denna tradition vilkas båtar (ca 3000 f.Kr) påminner starkt om dem vi finner på de gotländska bildstenarna av Typ B modell.

Även den egyptiska varianten (se bild 18) från 2500 f.Kr har stora likheter med båtarna på Typ B stenarna. (Internet 4)

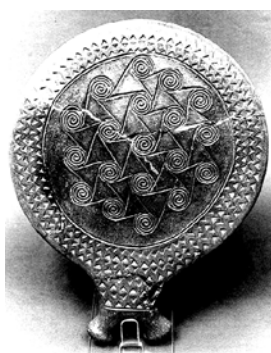


Bild 18 Internet 4

På hällristningarna runt om i Skandinavien finner vi andra kända motiv från bildstenarna. Virvelhjul och avbildningar av män med pil och spjut återfinns på bildstenen från Vallstena, Vallstenarum nr 322 i Lamm&Nylén1987.

Om vi nu sedan tar en titt på kantornamentiken på bildstenarna hittar vi flätor, geometriska kombinationer och andra symboliska mönster. Dessa mönster är vanligt förekommande som väggdekorationer.

Palatset i Knossos är en bra representant men även på många andra ställen



runt om Medelhavets kustband finner vi dessa väggdekorationer. Vaser och amforor är vanliga objekt som



blivit utsmyckade med dylika mönster.

Denna stekpanna av brons.

(bild 19) från Syros som dateras

till 2500 f.Kr. (Internet 6) är

rikligt dekorerad samt denna

kanna (bild 20) från Peresteria,

Athen omkring 16-1500 f.Kr.

(Internet 5) är också ett objekt

med riklig dekoration.

Dessa symboler samt kantornamentik dyker upp på föremål från de bronsåldersrelaterade gravarna på Gotland. Halskragar, dräknålar, keramik och vapenutsmyckning är i många fall, men inte alla, dekorerade med dessa mönster och då särskilt från bronsålderns period II och III (Montelius 1917). Lindqvist valde dock att datera utefter de föremål med samma ornamentik som var funna och daterade till folkvandringstid. Mönstren återanvändes men inte i särskilt stor utsträckning. Lindqvist hänvisar till bilderna i Nerman 1935. I denna bok är väldigt många bilder av folkvandringstida föremål avbildade. Han säger dock i *Bildsteine I* att antalet föremål som överensstämmer med avbildningarna på bildstenarna är få troligtvis på grund av att nämna arbete bara når in i en del av den tidsrymd som Typ B stenarna omfattar (Lindqvist 1941:114). De ringa antalet jämförelseföremål som Lindqvist hittar i det folkvandringstida jämförelsematerialet är nog helt korrekt men jag anser att han borde tittat efter dylikt i bronsåldersmaterialet i stället. Där återfinns vi en mängd föremål att använda vid en jämförelse som uppbringar ornamentiken som finns både på Typ A stenar och B stenar.

Skandinaviens bronsålder varade från ca 1700-500 f.Kr. Den delas in i sex olika perioder där period ett till tre utgör den äldre bronsåldern och fyra till sex den yngre. Användandet av brons medförde att man var tvungen att handla med områden långt borta. Koppar är en ganska vanligt förekommande metall men tenn är en metall som bara finns i vissa områden (Burenhult 1999:76). Till Skandinavien resande personer medförde troligtvis inte bara metallerna när man kom hem utan även mönster, symboler såväl som nya moden. Att man då finner likartade mönster, symboler och ornamentik på bronsåldersföremål från Gotland och föremål från det egeiska området är kanske inte så konstigt. Att

man också finner hållristningar fulla av från söder inspirerade båtar, symboler med mera är inte heller så konstigt men att det efter hållristningstraditionen upphörande i Skandinavien omkring 500 f.Kr. skulle dröja nästan tusen år innan gotlänningarna åter började rista i sten, denna gång i form av bildstenar utgör dock ett frågetecken. Stenristningskonsten återuppstod genom de gotländska bildstenarna omkring 400 e.Kr. (Lamm & Nylén 1987). Inte bara ristan det togs upp utan även de gamla mönstren, symbolerna och ornamentiken fick ett uppsving.

Lindqvist använder sig inte enbart av ornamentiken och jämförelser av den till sin datering. Han har också tittat på fyndomständigheterna samt fyndkontexten vid de gravplatser där bildstenar har hittats. Att utefter grävresultatet med de två fibulorna på Bjers Hejnum sätta en datering på Typ A stenar finner jag knepigt. Då bildstenarna funna i graven antogs vara sekundärt placerade kan fibulorna i graven sannolikt inte utgöra en perfekt datering. Stenarna vilka Nordin ansåg troligtvis vara sekundärt placerade torde således uppvisa en ålder som medför att stenens egentliga innebörd har försvunnit. Stenens ursprungliga placering och orsak till resning torde ha försvunnit eftersom man med flit flyttat den och använt den åter.

Detta fenomen råder vid flertalet av de stenar som man funnit i gravar från 400 talet. Ornamentiken på dessa stenar kan man enligt Lindqvist härleda till de frankisk-germanska områdena, vilket jag inte håller med om, då mina undersökningar lutar åt det egeiska området istället (Lindqvist 1941:129ff). Båtarna som är avbildade på de *tidiga* stenarna är också dessa av ett tidigare datum än vad Lindqvist har lyckats finna dem. Han ansåg att det är den tidiga formen av skepp som vi nordbor tillskansade oss för att kunna ta oss från punkt A till punkt B samt att använda vid fiske. En teori han hade var även att båtarna skulle vara förvanskade och omtolkade från månskärar till båtar. Dessa månskärar finns avbildade på ett fåtal spanska resta stenar, vilka troligtvis restes av de romerska legionärerna. Lindqvist ansåg dessa stenar vara föregångare och inspirationskällor till de gotländska bildstenarna.

Att förvanska en månskära till en båt är förvisso inte omöjligt men med tanke på de avbilder jag tidigare i texten tagit fram anser jag den teorin felaktig. Dessa båtar kan vi i dag, som jag tidigare nämnt, finna både i Egypten och det egeiska

området från tidpunkter runt 2500-1000 f.Kr. Likheterna med dessa förefaller mig mer riktigt vara källan till inspirationen.

Den båtmodell som pryder dvärgstenarna är enligt Lindqvist gjord av mindre skickliga stenhuggare men av ovanstående bilder vill jag inte dra samma slutsats. Bilderna från det bysantinska området visar att den modell av båt som förekommer på Typ B stenar finns avbildad på annat håll än på Gotland. Denna typ av båt förefaller vara av äldre typ än den Lindqvist sammankopplade den med. Stentyp A:s smäckra båtlinjer torde således vara av tidigare modell.

De *sämre* stenarna (typ B), vilka Lindqvist anses vara gjorda av sämre bildhuggare, har enklare samt inte lika rikligt med motiv som de stenar som klassats som typ A av Lindqvist var på han förlade dessa enkla stenar till en senare period. Vad Lindqvist hade för belägg för detta kan man undra då motiven på Typ B tydligt visar ålderdomligare motiv än de på Typ A.

Ornamentiken utgör även den ett dateringsunderlag genom de geometriska mönster som utgör kantornamentiken på de ifrån grupp A och B förekommande stenarna. Dessa geometriska mönster finner jag använt över en väldigt lång period vilket i sig inte utgör någon dateringsgrund men vid närmare studier av förekomsten i gravar finner jag att mönstret är mest använt och representerat under bronsålderns period II-III (Montelius 1917).

Även de symboler som förekommer på bildstenar av typ A och B står att finna i det egeiska området men är även väl utnyttjade i de bysantinska områdenas tidiga skede. Influenserna från de sydliga trakterna är synliga på de flesta av stentyp A och B varpå en uteslutning av detta område vore felaktigt.

I Lindqvists redogörelse bortses från det faktum att även en sydöstligare ådra kan ha varit en bidragande influens till de gotländska bildstenarnas motiv och uppkomst. Det är enligt Lindqvist en ofta förekommande syn i Spanien och Rom att finna resta stenar över de döda. Endast ett fåtal har bilder och ännu färre båtar eller solhjul. Dessa kan ha fått sina influenser från de östra delarna av egeiska havet där *stelos* var mer vanligt förekommande.



Kontaktmöjligheterna däremellan var goda.

Mykenska *stelos* representerar en föregångare till våra bildstenar och om inte direkta föregångare så i alla fall klara inspirationsobjekt. Symboler och ornamentik på dessa

*stelos* är häpnadsväckande lika de vi finner på våra gotländska tidiga bildstenar. Här en bild på *stelen* funnen i Mykenska gravcirkel A från ca. 1800-1275 f.Kr. (Internet 2)

Bild 21 Internet 2

Lindqvist har i sin datering hänvisat till olika utgrävningar som utfördes av Nordin. Nordins grävresultat har gett Lindqvist hans uppfattning om dateringen. (Lindqvist 1941:20). Att göra en uppskattad datering av stenarna på grund av grävresultat är ganska vanskligt då inga stenar som är funna och utgrävda anses vara funna på den plats de ursprungligen var placerade på. De flesta stenar består av fragment eller i vissa fall av hela hällar som varit sekundärplacerade i gravar. En del av stenarna som varit upprättstående har man inte funnit något runt om som kunnat dateras med påföljd av att ingen säker datering av de tidiga stenarna varit möjlig (Måhl 1990).

Att Lindqvist inte finner så många likheter till sina jämförelser av ornamentiken i Sösdala eller Sjörupgruppen finner jag inte anmärkningsvärt då, som jag tidigare påpekat, likheterna inte står att finna under dessa tidsperioder utan man får gå längre tillbaka i tiden. Representationen av nämnda ornamentik är istället rikligt representerad i bronsålderns period II och III var på man kanske skulle härleda den i från dessa, eller närliggande tidsperioder.

Den specifika kantornamentiken på Halla Broa VII som Lindqvist hänvisar till och anser finner sin like på lerkruror från Vendeltid som är dekorerad med stämpeldekoration anser jag inte är mer annorlunda än de övriga i Typ B representerade stenarna. Kantornamentiken återfinns vi på flertalet stenar av B typ, se bild 1, och symbolerna på stenen är den typiska ankan och den tidiga grekisk/egyptiska båten. Således finner jag inte denna sten vara representativ för Vendeltid. Lindqvist medger dock att likheter från Vendeltid är svåra att hitta men anser detta bero på avsaknaden av jämförelsematerial under den utpekade tidsperioden (Lindqvist 1941:114). I sin strävan efter att datera Typ B stenar har Lindqvist fått göra en kompromiss. Han fann inte ett enda fast förhållande att förankra dateringen i. Han nöjde sig därför med att fastslå de antydningar han funnit i sina jämförelser (Lindqvist 1941:116). Detta är för mig

en öppning till vidare studier av dateringen på framförallt Typ B stenar där Lindqvist uppenbarligen inte nått ända fram med sina mål.

## 6. RESULTAT

De gotländska tidiga bildstenarnas motiv och mönster uppvisar en mångfald av olika stilar. Influenserna till motiven kan uppenbarligen ha kommit från många olika håll, både som Lindqvist menade, från Rom, Tyskland och Italien men i denna studie har de flesta spåren lett till ett antagande att de södra delarna av Europa samt de östra delarna av egeiska havets kuststräckor har stått för den största influensen.

Lindqvist nämner att dessa influenser finns och torde ej förbigås men han tog sedan inte upp ämnet för vidare behandling. Han hänvisar dock till likheterna mellan den mykenska gravcirkeln A:s stele och de Gotländska bildstenarna. Lindqvist lämnade sedan denna överensstämmelse till vidare forskning då han bara omnämner sammanträffandet väldigt kort (Lindqvist 1941:132). Det Lindqvist tar fasta på i sin datering är de symboler och den ornamentik som är så vanligt förekommande under bronsålderns period II och III. Han hänvisar dock denna till folkvandringstid då fynd med samma ornamentik har hittats i gravar från denna tid. Symbolerna och ornamentiken återanvändes men inte i så stor utsträckning som just under bronsålderns period II och III.

Hällristningarna i Skandinavien kan uppvisa ett flertal modeller av fartyg och båtar som också dessa är inspirerade av det egeiska och italienska tidiga modellerna av båtar. Att finna dem här uppe i norden är inte så konstigt då kontakterna mellan Skandinavien och södra Europa var goda under bronsålder (Lindqvist 1941:132). Stenristarkonsten, som startade 400 e.kr, skall ha haft ett uppehåll på närmare 1000 år om man granska Lindqvists dateringsresultat och jämför dem med när hällristningstraditionen slutade ca. 500 f.Kr. Om detta nämner inte Lindqvist något.

Nordins och Gustafssons forskningar vad beträffar de gotländska bildstenarna är ju det som legat till grund för dagens datering. Jag har dock funnit att grävresultaten inte framkommit med övertygande resultat för dateringen då samtliga stenar funnits i sekundära lägen och torde således inte kunna utgöra underlag för datering. Inte heller de av Montelius daterade fibulorna från grav nr



160 på Hejnum Bjers borde kunna utgöra ett gott dateringsunderlag då även de bildstenshällar funna i graven tros vara sekundärt placerade.

De bronsåldersfynd med ornamentik från period II-III som är dokumenterade från gotlandsgrävda gravar och avbildade samt dokumenterade av Montelius överens stämmer väldigt bra med ornamentiken på bildstenarna av de två tidiga modellerna typ A och B (Montelius 1917). Att mönster, symboler och ornamentik som har mer än 1000 år på nacken börjar användas igen i större utsträckning förefaller ganska märkligt då stenarna borde representera aktuella och moderna mönster eftersom kontakterna med omvärlden var goda och rikliga. Många av dessa mönster och ornamentik har dock använts kontinuerligt under ett flertusental år och har troligtvis haft någon form av symbolisk betydelse eftersom användandet av mönstren varit bestående.

Jämförelserna som är gjorda under rubriken *4.1 Symboler och Ornamentik* i avsnittet *4. Analys* i detta arbete har gett ett resultat som ger en klarare blick för varifrån mönstren i sig själva kan härstamma och när de var vanligast förekommande. Att man använder mönster som är mest förekommande under bronsålderns period II och III under, vad Lindqvist anser, folkvandringstid förefaller underligt. Detta borde granskas närmare då det troligtvis finns en uppsjö av mer material som borde bearbetas vilket jag har gett prov på i föregående text. Likheterna med bronsåldern kan inte vara en slump.

Att Lindqvist inte tagit dessa delar i beaktande i större utsträckning än han gjort kan bara tyda på att forskningen under år 1942 och tidigare inte var riktad åt det hållet.

Andra forskare har under åren angripit problemet med dateringen av de gotländska bildstenarna och framkommit med skiftande resultat. En del anser att dateringen borde få sig en uppdatering och andra anser att Lindqvists nuvarande datering är gällande och så skall förbli. Mina studier resulterar dock i att en översyn borde göras då Lindqvists datering borde kunna kompletteras i hänseende på varifrån man hämtar jämförelsematerialet.

## **7. Slutsats**

Lindqvist grundar sin datering av de tidiga bildstenarna på dels de grävresultat som Fredrik Nordin gjorde samt ornamentiken och symboliken som återfinns på

de äldsta bildstenarna. Han har gjorde även en granskning av stenarnas form, vilken han liknar vid upprättstående yxor, samt deras utvecklingsform som yxa. Ur detta har Linqvist dragit upp den modell för datering som i dag är gällande med typindelning i klasserna A-E. Denna typindelning är enklare än den Nordin och Gustafsson redogjorde för och kan göra det lättare att lägga stenarna i rätt kronologisk ordning. Nackdelen med Lindqvists modell är att många stenar som inte riktigt passar in i hans modell ändå hamnar under någon av formerna vilket de inte hade gjort i Nordin/Gustafssons modell. Detta medför att typindelningen inte blir riktigt rättvist presenterad utan många stenar hamnar i någon sorts generell typklass. Den typologiska modell som Lindqvist använt sig av har brister även i den ornamentala och symboliska delen.

I syftesfrågan "om Lindqvists datering fortfarande relevant?" kan jag bara säga att jag inte anser att så är fallet. Många nya faktorer har tillkommit i forskningen som torde ha en betydande roll för dagens datering av bildstenarna i helhet. Inte bara de tidiga gotländska bildstenarna som berörs i denna uppsats.

Syftesfrågan "Vad har Lindqvist inte tagit i beaktande när han daterat?" är mer komplicerad att besvara. I min undersökning har jag kommit fram till att Lindqvist å ena sidan gjorde vad som honom varit möjligt. Han har utefter det material som då fanns att tillgå gjort en ordentlig undersökning och en noga beräkning av typologin som yxorna befunnit sig i. Han har jämfört material från andra länder med det han funnit på de Gotländska bildstenarna samt använt det material som Montelius bland annat presenterat i *Minnen från vår forntid*.

Å andra sidan har han bara varit och nosat i det som jag anser vara det största referensmaterialt i fråga om tolkningen av bildstenarna nämligen den grekiska, egeiska och bysantinska konsten men tyvärr inte ägnat större tid därvid.

I en studie av amforor från den Atenska kulturen finner jag stora likheter med den ornamentala årdra som återfinns på de gotländska bildstenarna. Jag har även funnit stora likheter med den bysantinska samt egeiska båtavbildningskonsten. Att Lindqvist bara berört detta med ett fåtal rader i sina böcker *Bildsteine I och II* är kanske inte så konstigt när han har valt att datera utefter de fynd av symboler som han funnit på ett fåtal folkvandringstida föremål.

De gotländska tidiga bildstenarnas motiv och mönster uppvisar en mångfald av olika stilar. Influenserna till motiven kan uppenbarligen ha kommit från många

olika håll vilket Lindqvist också påtalar. Hans argument går dock ut på att de flesta influenser kommit till oss från Romariket upp genom Tyskland, Frankrike vidare över England, Skottland och sedan över till Gotland enligt Lamm&Nylén (Lamm&Nylén 1987:152f). Detta tvivlar jag på då bildstenar av liknande sort inte återfunnits i större antal utefter denna färdväg. Detta ringa antal borde visa att färdvägen för bildstenstraditionen tagit en annan väg. Troligtvis från Svartahavsområdet vidare upp genom floderna till Östersjöområdet där man som ö stöter på Gotland.

Ornamentiken och symboliken har enligt mina studier använts under flera tusen år, ja till och med fortfarande, men att under bronsåldern använda ett dylikt i stor omsättning och sedan helt glömma av mönstret för att sedan återuppta det på de gotländska bildstenarna 1000 år senare förefaller för mig lite underligt. Jag har i mina undersökningar inte funnit något mönster som uppstod på Gotland under bronsåldern och som sedan försvann lika plötsligt för att återuppträffa 1000 år senare. Jag anser att 1000 år är för långt tidsgap för att något skall av en slump tas upp igen och bli så vansinnigt populärt. De mönster jag studerat har använts kontinuerligt från tidigminoisk tid till gotländsk bronsålder, för att där göra ett tidsglapp och då återuppträffas runt år 400 e.kr på de gotländska bildstenarna.

Det resultat jag nått har inte kunnat påvisa någonting som talar för att dagens datering är korrekt. Jag anser att det fattas en hel del viktiga byggklossar som lämnats till den framtida forskningen. Många faktorer talar för en tidigare datering samt en relevans för en undersökning av en dylik.

## **8. SAMMANFATTNING**

Uppsatsen föresats har varit att studera Lindqvists dateringsunderlag och se om dateringen av de gotländska tidiga bildstenarna är aktuell i dag. Flera olika delar har tagits i beaktande till exempel ornamentik, symbolik samt form och fyndomständigheter. Uppsatsen har av naturliga skäl halkat sakta men säkert över på den ornamentala och symboliska biten där luckorna varit störst och undersökningsgraden av Lindqvist varit minst.

Lindqvist har i sina böcker *Bildsteine I och II* endast berört influenserna från grekiska övärlden och det egeiska och bysantinska området väldigt kort. Han

anser att kontakterna funnits men borde granskas vidare. Han hänvisar istället till likheterna med det romerska väldet och det germansk/frankiska samt britanniska områdena med hänseende på symbolik och ornamentik. Detta borde dock inte gälla de tidiga stenarna av typ A och B (400-700 e.kr) utan de senare modellerna av typ C-, D- och E där kantornamentiken och bildföreställningarna är mer likartade.

Jämförelser har gjorts mellan ornamentiken på de gotländska tidiga bildstenarna och föremål med liknande ornamentik. Ornamentiken återfinns på föremål mellan 3000-1000 f.Kr framförallt från de egeiska området och den grekiska övärlden. Föremål med liknande ornamentik återfinns också i de gotländska bronsåldersgravarna. Symboliken och ornamentiken är mest representerad under bronsålderns period II och III för att sedan sakta men säkert tona ner. Helt plötsligt dyker den åter upp 1000 år senare och då på de gotländska tidiga bildstenarna. Symbolerna och mönstren man använder sig utav finns på spridda föremål under folkvandringstid tillika alla andra tider också men förekommer inte i så stor utsträckning som under tidigare nämnda bronsåldersperiod II och III.

Sune Lindqvists dateringsmodell har granskats och det har framkommit att dateringen torde få en ny genomgång då många stenar faller utanför hans typologi och kronologi. Dagens forskare kanske kan hitta bättre lösningar på dateringsmaterialet med dagens teknologiska hjälpmedel än vad Sune Lindqvist hade möjlighet att utnyttja vid sitt dateringssättande.

Underlaget som Lindqvist har använt sig av är Fredrik Nordin och Gabriel Gustafssons gräv och forskarresultat över de gotländska grav och bildstensutgrävningarna som ägde rum på slutet av 1800-talet och början av 1900-talet. Tekniken var då inte så långt framskriden som den är i dag varpå inmättningsresultat idag är svåra att återskapa då referenspunkter tagna i naturen inte finns kvar. Vissa stenar som Lindqvist har haft som referensmaterial har inte heller gått att finna då de troligtvis kommit bort under årens lopp.

## 9.REFERENSER.

- Boardman, J, 2000. *Athenian black figure vases* Thames&Hudson Ltd London
- Burenhult, G, 1999. *Arkeologi i Norden del 2*. Bokförlaget Natur & kultur, Stockholm
- Doumas, C, 1992. *The wall-paintings of Thera* Thera Foundation Athens
- Hildebrand, H, 1906. *Antikvarisk tidskrift för Sverige*,15:de delen Haggströms boktryckeri A.B, Stockholm
- Lindqvist, S, 1942 & 1942. *Gotlands Bildsteine 1&2*, Stockholm
- Manneke, P, 1984, *En tidig bildsten i Grötlingbo?*, Gotländskt arkiv, Visby
- Montelius, O, 1917. *Minnen från vår forntid*, Stockholm, P.A Nordstedt & söners förlag.
- Måhl Karl, G, 1990. *Bildstenar och stavgårdar – till frågan om de gotländska bildstenarnas placering* Gotländskt arkiv
- Norderäng, J. & Widerström, P. 2004. Vikingatidens bildstenar - några exempel på nyfynd. *Gotland Vikingaön*. Gotländskt Arkiv 2004. Meddelanden från Föreningen Gotlands Fornvänner, Årgång 76.
- Nordin, F, 1903. "Till frågan om de gotländska bildstenarnas utvecklingsformer" i *Studier tillägnade Oscar Montelius af lärningar*, Stockholm sid 142-155
- Nylén, E & Lamm J. P, 1987. *Bildstenar*, Värnamo, andra omarbetade och kompletterade upplagan.
- Säve, C, 1845. Tjängvide-stenen på Gotland. I: Dybeck, R. *Runa, antiquarisk tidskrift*. Sid. 82-93.
- Säve, C,. 1852. Alskogs-stenarne på Gotland. I: *Annaler for nordisk oldkyndighed og Historie* Sid. 171-207.
- Wallin Anette 1994 *Stenresande gutar och pikter, en komperativ undersökning* Uppsats för påbyggnadskurs i arkeologi Stocholms Universitet, Högskolan på Gotland

Reuterswärd, P, 1986. *The forgotten symbols of God Almqvist & Wiksell*  
International, Stockholm

Äijä, K, 1980. *Gravfältet vid Uddvide i Grötlingbo* Gotländskt arkiv sid. 120

### **Internet länkar**

Internet: 1 <http://home.att.net/~gordion/> 20/1-2006

Internet: 2 <http://www.utexas.edu/courses/classicalarch/images.html>. 20/1-2006

Internet: 3 <http://freepages.history.rootsweb.com/~catshaman/s18seglare/0seglare2.htm> 20/1-2006

Internet: 4 <http://freepages.history.rootsweb.com/~catshaman/s18seglare/0seglare.htm>. 20/1-2006

Internet: 5 <http://www.culture.gr/2/21/211/21121m/e211um09.html> 20/1-2006

Internet: 6 <http://www.culture.gr/2/21/211/21107m/e211gm02.html> 20 /1-2006

### **Opublicerat material**

Nordin, F.!885 .*Gravfältet Bjers Hejnum*. Anteckningar. Antikvarisk Topografiska Arkivet

Nordin, F.!886 .*Gravfältet Bjers Hejnum*. Anteckningar. Antikvarisk Topografiska Arkivet