

ARBETSRAPPORTER  
Kulturgeografiska institutionen  
**Nr. 770**

---

**Vi möts i Odinslund**  
En undersökning om värdet av en plats



**David Erlandsson**



UPPSALA  
UNIVERSITET

---

Uppsala, juni 2011  
ISSN 0283-622X

## Förord

Jag är gymnasielärare i historia och samhällskunskap, och när jag funderade över vilka uppsatsämnen som kunde vara lämpliga för en C-uppsats i geografi tänkte jag att det skulle vara intressant att kunna skriva en uppsats där historien och samhällskunskapen kunde ingå. Efter att några dagar ha svävat i ovisshet fick jag ett tips av Peeter Maandi om att Uppsalas stadsantikvarie, Magnus Elfwendahl, kunde ha några uppdrag där jag kunde bidra. Efter diskussioner med stadsantikvarien hittade vi ett område som både kunde bli något som fick en praktisk nytta och som uppfyllde mina önskemål gällande innehåll.

Jag skulle vilja tacka min handledare Sten-Åke Bylund som tålmodigt lyssnat på mina förvirrade frågor och bidragit med kunskaper och kontakter, stadsantikvarie Magnus Elfwendahl som engagerat sig utöver det vanliga, kursledarna Jan Öhman och Sofia Cele samt alla de personer som tagit sig tid att ställa upp på en intervju.

Omslagsbild: Dag Hammarskjölds begravning 1961. Källa: Upplandsmuséet. Hämtad från [http://www.digitaltmuseum.se/things/dag-hammarskjolds-begravning-k/S-UM/UB010800\\_02?pos=59](http://www.digitaltmuseum.se/things/dag-hammarskjolds-begravning-k/S-UM/UB010800_02?pos=59)

## **INNEHÅLLSFÖRTECKNING**

<b>1. INLEDNING</b>	3
1.1 Syfte	4
1.2 Frågeställningar	4
1.3 Avgränsningar	4
1.4 Bakgrund	4
1.5 Metod och Material	5
1.6 Disposition	7
<b>2. HISTORISK BAKGRUND</b>	8
<b>3. DET OFFENTLIGA RUMMET</b>	10
3.1 Historiska offentliga rum	10
3.2 Platsvärde	11
<b>4. AKTÖRERNAS INTRESSEN</b>	14
4.1 Kommunens översiktsplan	14
4.2 Kommunens detaljplan	15
4.3 Intervjuer med markägare och övriga intressenter	16
<b>5. ODINSLUND SOM OFFENTLIG PLATS – MÖJLIGHETER OCH BEGRÄNSNINGAR – SAMMANFATTANDE SLUTSATSER</b>	20
5.1 Odinslund idag	20
5.2 Odinslund i framtiden	23
5.3 Vidare forskning	24
5.4 Slutord	24
<b>6. KÄLL- OCH LITTERATURFÖRTECKNING</b>	25

# 1 INLEDNING

Offentliga platser har de senaste åren blivit allt viktigare. I tider då allt fler människor tillbringar allt mer tid i det offentliga rummet på uteserveringar och i parker har den offentliga platsen och dess mångfald av värden blivit en arena att aktivt värna, inte minst för de starka värden fysiska offentliga platser har för att människor ska kunna uttrycka sin åsikt offentligt. Revolutionen i Egypten under våren 2011 må ha startat på Facebook, men det var inte förrän revolutionärerna gick ut på gator och torg som revolutionen tog fart på riktigt. Odinslund kanske känns långt borta från revolutioner (det doftar snarare punsch än tårgas här), men även som politisk arena har faktiskt Odinslund ett värde, då det varit utgångspunkt för förstamajdemonstrationer.



Figur 1. Karta över den undersökta området (blå linjer och text infogade av författaren). Källa: Baserat på karta från [www.eniro.se](http://www.eniro.se)

Offentliga platser som Odinslund (se Figur 1) har givetvis en mängd olika värden som det är positivt att ta tillvara. Värdet av en plats är inte lätt att mäta, då detta är något subjektivt, och starkt sammankopplat med vilka alternativkostnader (vad platsen istället skulle kunna innehålla) man anser vara förknippade med en plats. Platsen kan också ha värden som varierar beroende på hur offentlig eller privat platsen är eller uppfattas vara. Vissa av dessa värden, som historiska värden eller värden som en mötesplats för människor återkommer ofta när man pratar med människor om Odinslund, även om deras uppfattning om i vilken mån platsen besitter dessa värden varierar.

Då man idag diskuterar nybyggnation och en ny detaljplan för området är det viktigt att man reder ut vilka värden Odinslund besitter idag, och vilka värden det skulle vara önskvärt att utveckla i framtiden. För att kunna göra detta krävs det att man går igenom vilka typer av värden en plats *kan* ha, och vilka värden som är *intressanta* att diskutera för området. Eftersom människor har olika upplevelser av en plats är detta frågor som har fått växa fram under den tid jag intervjuat de inblandade i denna process.

## 1.1 Syfte

Syftet med uppsatsen är att dels undersöka vad som utmärker platsen Odinslund, som ett centralt historiskt rum, idag och dels att se på hur platsens framtid skulle kunna se ut, med hänsyn till hur olika intressenter ser på platsen.

## 1.2 Frågeställningar

- Vilka värden konstituerar Odinslund idag, med utgångspunkt i vad Uppsala kommun och fastighetsägarna runt om och i Odinslund anser?
- Vilka utvecklingsmöjligheter kan man se för Odinslund i framtiden – med hänsyn taget till de inblandades intressen?

## 1.3 Avgränsningar

En av de avgränsningar jag behövt göra är att begränsa antalet intervjuobjekt. En offentlig plats har ju ett oändligt antal potentiella användare, och om jag inte begränsat mina ambitioner gällande vilka grupper jag skulle intervjua hade undersökningen drunknat i empiri. Jag har därför valt att koncentrera mig på de aktörer som finns konstant i området, även om jag naturligtvis inte kunnat intervjua samtliga offentliga institutioner som kan vara inblandade i olika aspekter av områdets planering. En av de starkaste rösterna i debatten kring Odinslund har varit konstnären Staffan Östlund (och senare hans dödsbo), vilken varit hyresgäst i många år. Då hans dödsbo nu har blivit uppsagda från lokalen i Odinslund har jag valt att inte intervjua någon från dödsboet. Clasonska gårdens komplicerade ägarsituation, 14 stiftelser med anknytning till universitetet, har gjort att jag inte heller lagt fokus på denna i uppsatsen.

Jag har också begränsat antalet potentiella värden som platsen kan tänkas ha. Då jag i uppsatsens empiriska del använt mig av semistrukturerade intervjuer är dessa avgränsningar något som växt fram under arbetets gång.

Sist men inte minst har jag valt att avgränsa området Odinslund (se markeringarna på Figur 1). Om man går efter byggnadernas gatuadress sträcker sig området Odinslund nästan ända fram till Uppsala domkyrka, men jag avser i denna uppsats att diskutera den del av Odinslund som mestadels består av en parkmiljö och bildar ett relativt slutet rum. Det är denna del som oftast avses när människor talar om Odinslund, och den del av Odinslund som befinner sig mellan obeliskens och Uppsala domkyrka har heller inte karaktären av ett ”offentligt rum” då det domineras av bilvägar.

## 1.4 Bakgrund

Odinslund är ett område som väcker känslor. Ända sedan 1960-talet har det funnits planer på nybyggnation i området.<sup>1</sup> Dessa planer har resulterat i heta offentliga debatter, men inte i att något konkret byggande startats. I tidningsartiklar har olika sidor stått mot varandra i denna debatt.”*Apropå planerna för Odinslund i framtiden. Jag tar mig för pannan. Uppsala universitet anser att "området i dag närmast upplevs som en ödetomt. Så förklenande uttalar*

---

<sup>1</sup> Se t.ex. Uppsala Nya Tidning (2005 08 24). *Byggnation i Odinslund – åsikter går isär*

man sig om Staffan Östlunds skulpturpark”.<sup>2</sup> Liknande insändare har publicerats vid otaliga tillfällen, och den bild som utkristalliserar sig är att universitetsvärlden (som är stora markägare i området) vill utveckla området med någon typ av nybyggnation, medan andra opinionsbildare, som t.ex. föreningen ”Vårda Uppsala”, i stort vill bevara platsen som den ser ut idag.<sup>3</sup> I dagarna publicerades en artikel i UNT där stiftelsen Ubbo presenterade sina planer på ett nytt hus i anslutning till Odinslund. Funktionerna i det nya huset är främst bostäder för studenter och gästforskare, men i bottenvåningen vill man ha någon form av publik verksamhet. Förslaget skiljer sig från tidigare förslag genom att man ”bättre tillvaratar förhållandena på platsen”<sup>4</sup>, det vill säga ger mer värden till den intilliggande offentliga platsen genom att vara öppnare och mer inbjudande, och också samspelar med platsen arkitektoniskt (se Figur 5).<sup>5</sup> Det offentliga – stat, länsstyrelse och kommun är svårare att få en enhetlig bild av. Kommunen består ju av en mängd olika organ och dessa kan ha mål som delvis motsäger varandra.<sup>6</sup>

Det pågår idag en samverkansprocess där fastighetsägare, kommunens olika instanser och konsulter diskuterar hur området ska kunna utvecklas, en process som kanske i framtiden kommer att leda fram till en ny detaljplan för området. Även om det inte skulle bli så är processen ändå viktig för att kunna sätta fingret på vilka värden som finns i området och hur det ska kunna utvecklas, då det är ett område med stor potential.

## 1.5 Metod och material

Min uppsats består av två delar, dels en genomgång av det offentliga rummet, med fokus på historiska offentliga rum och en beskrivning av vad Odinslund och de intilliggande kvarteren är för en typ av plats idag, dels en empirisk del som behandlar Odinslund och hur platsen skulle kunna utvecklas i framtiden. I den första delen kommer jag att använda mig av tillgänglig litteratur för att beskriva mitt undersökningsområde, men även delar av mitt empiriska material (intervjuer och fältstudier). Litteraturen kring offentliga platser är rikhaltig, men historiska offentliga platser är inte lika väl beskrivna. Jag har använt mig av ett flertal olika modeller för vilka värden en plats innehåller. Ett av de problem som litteraturen har ställt mig inför är att jag tvingats jämföra offentliga platser i USA med Odinslund, vilket givetvis är komplicerat. Dessa problem diskuteras i kapitel tre. För att definiera vad jag menar med plats, och hur en plats innehåller olika värden har jag använt mig av Yi-Fu Tuans bok *Space and Place – The Perspective of Experience*<sup>7</sup> där han beskriver hur han ser på begreppen rum och plats.

---

<sup>2</sup> Uppsala Nya Tidning (2005 08 31). *Förklenande uttalande om Odinslund*. Insändare av Leif Carlsson

<sup>3</sup> <http://www.vardauppsala.se/?p=473>

<sup>4</sup> Uppsala Nya Tidning (2011 05 14). *Odinslund kan få glasfasader*

<sup>5</sup> Uppsala Nya Tidning (2011 05 14). *Odinslund kan få glasfasader*

<sup>6</sup> Intervju med Maija Tammela 2011-05-05

<sup>7</sup> Tuan, Yi-Fu (1977). *Space and Place – The Perspective of Experience*. London: Edward Arnold publishers

För den andra, empiriska delen av undersökningen som redovisas i kapitel fyra har jag gjort sex stycken kvalitativa, semistrukturerade intervjuer med berörda intressenter (kommun och markägare) i området. Valet av intervjuobjekt har dels tillkommit genom en snöbollseffekt då intervjuade själva tagit upp personer som är viktiga i den förändringsprocess som nu pågår, dels genom att jag har gått igenom tillgängligt material från kommunen för att avgöra vilka som är huvudaktörer i processen. Intervjuerna redovisas i den ordning som de intervjuade har pratat om olika värden, inte efter ett i förväg bestämt mönster. Detta ger läsaren ett bättre grepp om intervjusituationen, även om det blir svårare att göra direkta jämförelser. I kvalitativ forskningsmetodik skiljer man på strukturerade, semistrukturerade och öppna intervjuer. Den semistrukturerade intervjun har varken formen av ett vardagssamtal som den öppna intervjun eller den strukturerade intervjuns strikta form, utan söker efter specifika *teman* att tala om enligt en i förväg uppgjord intervjuguide.<sup>8</sup> Att jag valt att använda mig av denna metod beror på att jag vill kunna diskutera just teman – värdet av en plats, det privata kontra det offentliga etc. En annan fördel jag haft av mitt val av intervjumetod är att då frågan kring Odinslunds framtid varit förknippad med starka känslor och åsikter har den semistrukturerade intervjumetoden givit de intervjuade en större frihet att diskutera dessa än om jag valt en strukturerad metod, och samtidigt givit mig möjlighet att styra in de intervjuade på de teman jag velat diskutera så att intervjuens fokus legat på dessa och inte (som risken hade varit vid en öppen intervju) på exempelvis vilka andra aktörers viljor varit i processen.

De etiska ställningstagandena kring mina intervjuer har också varit en viktig del av processen då frågan om platsens utformning idag och i framtiden varit föremål för starka känslor. Kvale och Brinkmann ställer i sin bok "Den kvalitativa forskningsintervjun" upp ett antal etiska frågor man bör ställa sig inför en undersökning. Bland dessa kan nämnas två viktiga frågor; "Vilka goda effekter får undersökningen?"<sup>9</sup> och "Hur viktigt är det att undersökningens personerna förblir anonyma?"<sup>10</sup> En av anledningarna till att jag valde att skriva om Odinslund var att jag ville ha ett ämne där min uppsats kunde komma till praktisk nytta. Jag hoppas att de intervjuade, som alla är kopplade till varandra genom platsen för undersökningen, ska kunna ha nytta av mitt arbete i sina fortsatta diskussioner. Kopplat till detta är frågan om anonymitet. För att få de goda effekter jag hoppats var det viktigt för mig att *inte* anonymisera de intervjuade, och anonymiteten var heller inte en lika viktig fråga i detta arbete som den säkert kan vara i andra, då de intervjuade inte behöver redogöra för en personlig uppfattning utan intervjuas som representanter för institutioner, stiftelser, företag etc..

---

<sup>8</sup> Kvale, Steinar och Brinkmann, Svend (2009). *Den kvalitativa forskningsintervjun*. Lund: Studentlitteratur, s.43

<sup>9</sup> Kvale, Steinar och Brinkmann, Svend (2009). *Den kvalitativa forskningsintervjun*. Lund: Studentlitteratur, s. 84 f

<sup>10</sup> Kvale, Steinar och Brinkmann, Svend (2009). *Den kvalitativa forskningsintervjun*. Lund: Studentlitteratur, s. 84 f

## **1.6 Disposition**

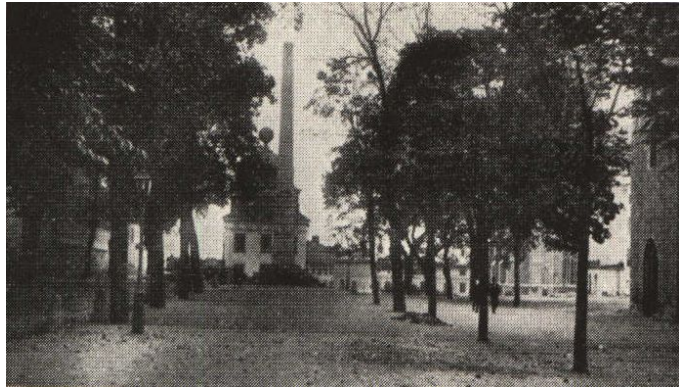
I uppsatsens första kapitel presenteras syfte och frågeställningar, avgränsningar samt metod och material. I kapitel två ges en kort historisk bakgrund till Odinslund. I kapitel tre ges en introduktion till ämnet genom en genomgång av offentliga rum i allmänhet. I kapitel fyra går jag igenom vilka intressen och mål de olika aktörerna i området har och i kapitel fem diskuteras Odinslund som offentlig plats och hur denna skulle kunna utvecklas utifrån de värden som platsen har idag och de inblandade aktörernas intressen.



## 2 HISTORISK BAKGRUND

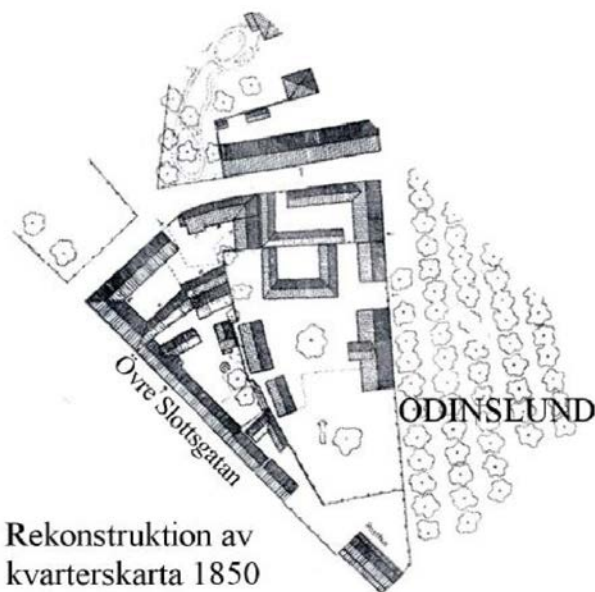
Odinslund är en mycket gammal offentlig plats i Uppsala med sina rötter i den yngre järnåldern, men platsens utformning och bebyggelse har varierat. Platsen domineras idag av monumentalbyggnader och har länge ansetts som en av de mest historiskt förtätade i vårt land.<sup>11</sup>

Sitt nuvarande utseende fick platsen 1832 då Karl XIV Johan lät resa obeliskan i platsens norra spets till minne av Gustav II Adolf (se Figur



Figur 2. Parti av Odinslund. Källa: Nordisk familjebok 1876 – 1899 Hämtat från <http://runeberg.org/nfcj/uppsala1.jpg>

2).<sup>12</sup> Uppförandet av obeliskan är en viktig historisk händelse, då det speglar 1800-talets nationalism och den Bernadottska ättens behov av att förknippas med den svenska historien och den svenska kollektiva identiteten. Byggnaderna runt om Odinslund är av varierande ålder, från den medeltida Helga Trefaldighetskyrkan i områdets norra del, vars f.d. kyrkogård utgör delar av dagens Odinslund,<sup>13</sup> till de nyare byggnaderna i kvarteret Ubbo som utgör Odinslunds västra sida. Kvarteret har vid flera tillfällen eldhärjats, varför byggnadernas ålder varierar, men bebyggelse har funnits även mot Odinslund (se Figur 3). Idag



Rekonstruktion av kvarterskarta 1850

Figur 3. Odinslund 1850. Källa: Uppsala kommun (2005). Program för Odinslund. Diariennr. 2003/20050-1

domineras den västra delen av Odinslund av Clasonska gården (som från början uppfördes av Olof Rudbeck d.ä. 1689 men som idag har en exteriör från slutet av 1800-talet),<sup>14</sup> konstnären Staffan Östlunds skulpturpark och Villa Anna. I Odinslunds östra del ligger Helga

<sup>11</sup> Uppsala kommun (1964). *Stadsbildens framtid. Om konstnärligt och historiskt värdefull bebyggelse i Uppsala*. Stockholm; Almqvist och Wiksell, s. 26

<sup>12</sup> Uppsala kommun (2005). *Program för Odinslund*. Diariennr. 2003/20050-1

<sup>13</sup> Intervju med Anders Öhrn, Uppsala kyrkliga samfällighet 2011-05-10

<sup>14</sup> Uppsala kommun (1964). *Stadsbildens framtid. Om konstnärligt och historiskt värdefull bebyggelse i Uppsala*. Stockholm; Almqvist och Wiksell, s. 41

Trefaldighetskyrkans nuvarande församlingshem (tidigare låg detta i nuvarande Villa Anna, som dessförinnan sedan 1886 inhyt Uppsala läkarförening och Kalmar Nation),<sup>15</sup> en tegelbyggnad från 1906 som delvis innehåller rester av Helga Trefaldighets medeltida förrådsbod.<sup>16</sup> Runt denna ligger en inhägnad trädgård. Söderut begränsas Odinslund av trafik Korsningen Övre Slottsgatan/Carolinabacken, en kraftigt trafikerad bilvägskorsning.

Förutom de mycket gamla byggnader som platsen omges av är platsen också en transportled som troligen hör till en av de äldsta i Uppsala. Under yngre järnålder löpte en väg i nord-sydlig riktning längs med Uppsalaåsen från stadens centrala delar till övergången över Fyrisån i Sunnersta.<sup>17</sup> Denna väg måste efter 1549 ha löpt via Uppsala slott och ned till Helga Trefaldighetskyrkan, som är uppförd under 1300-talets början.<sup>18</sup> Alléerna är från början planterade av Carl von Linné 1759 (se Figur 4).<sup>19</sup>



Figur 4. Odinslund före 1886 (baserat på domkyrkans tornhuvar). Källa: Fotograf Henri Osti, Upplandsmuséet. Hämtat från <http://www.digitaltmuseum.se/things/odinslund-fran-slottsbacken-up/S-UM/OC22?pos=3>

<sup>15</sup> Uppsala kommun (1964). *Stadsbildens framtid. Om konstnärligt och historiskt värdefull bebyggelse i Uppsala*. Stockholm; Almqvist och Wiksell, s. 40

<sup>16</sup> Uppsala kommun (1964). *Stadsbildens framtid. Om konstnärligt och historiskt värdefull bebyggelse i Uppsala*. Stockholm; Almqvist och Wiksell, s. 35

<sup>17</sup> Erlandsson, David (2011). *Där döda vägar möts – En studie av de tidigaste vägarna runt Uppsala*. B-uppsats i Geografi, Uppsala Universitet, s. 25

<sup>18</sup> Uppsala kommun (1964). *Stadsbildens framtid. Om konstnärligt och historiskt värdefull bebyggelse i Uppsala*. Stockholm; Almqvist och Wiksell, s. 36

<sup>19</sup> Wahlberg, Mats (1986). *Uppsala – Gator och gränder i går och i dag*. Uppsala, s. 10

## 3 DET OFFENTLIGA RUMMET

### 3.1 Historiska offentliga rum

Äldre städer har ofta växt fram i stadier. I det medeltida samhället, då kommunikationer främst bestod i att ta sig fram till fots var stadskärnorna små och kompakta – Newman och Kenworthy kallar dessa städer *Walking cities*.<sup>20</sup> Dessa äldsta städer kan i sin tur delas upp i den tidigaste, organiskt framväxta staden och den senare, planerade staden. Under industrialismen kom städerna att expandera med hjälp av ny transportteknologi (som t.ex. spårvagnar och tåg). Dessa städer, *Transit cities*, växte fram under trycket av en snabb urbanisering. Från att i *Walking cities*-fasen ha varit runt en halvmil i diameter växer städerna ett par mil i vardera riktningen under *Transit cities*-fasen. Under den sista fasen, *Automobile cities*, växer städerna kraftigt. De tre faserna innebär inte att en stad med nödvändighet transformeras som helhet, istället blir rester av den tidigare fasen ofta kvar som delar av staden, antingen av ekonomiska skäl eller därför att platsen har andra värden som befolkningen vill bevara.

Ett av de problem som alla städer med en historisk kärna har att brottas med är alltså hur platsen skall användas i förhållande till de förändringar i transportmönster som skett. I ”*Planning the Historic City: 1960s Plans for Bath and York*” skriver John Pendlebury om hur de historiska städerna Bath och York i Storbritannien under 1960-talet utarbetade planer för att göra sina stadskärnor mer attraktiva.<sup>21</sup> En av de viktigaste idéerna som kom fram under framförallt Lord Eshers arbete med York (och som kom att bli en viktig förändring i många historiska städers tänkande framöver) var att de historiska värdena i stadskärnan var viktigare än industrier eller biltrafikens framkomlighet.<sup>22</sup> De historiska värdena i Lord Eshers plan är emellertid inte värden som står för sig själva, de är medel för att göra stadskärnan mer attraktiva för boende.

Detta är givetvis inte alltid fallet – ett historiskt offentligt rum är kanske för de flesta något inbjudande, med sin mångfald av detaljer och ofta offentliga eller semi-offentliga byggnader (som kyrkor, offentliga funktioner eller museer) vilka ger ett inbjudande intryck, men för vissa ger de historiska värden som rummet innehåller mer. En känsla av kontinuitet, ett medel för att skapa den egna identiteten och även den gemensamma identiteten är andra viktiga värden som det historiska offentliga rummet kan ge. I Odinslund kan man se att detta varit fallet då den stora obelisk till Gustav II Adolfs ära placerades där i en tid av nationalism – en viktig markering av den gemensamma identitet vår historia skapar.

---

<sup>20</sup> Newman, Peter och Kenworthy, Jeffrey R (1999). *Sustainability and cities: Overcoming automobile dependence*. Washington: Island Press, s. 27 ff

<sup>21</sup> Pendlebury, John (2006). *Planning the Historic City: 1960s Plans for Bath and York* i Monclus, Javier och Guardia, Manuel (red.). *Culture, Urbanism and Planning*. Hampshire: Ashgate Publishing Limited, s. 149

<sup>22</sup> Pendlebury, John (2006). *Planning the Historic City: 1960s Plans for Bath and York* i Monclus, Javier och Guardia, Manuel (red.). *Culture, Urbanism and Planning*. Hampshire: Ashgate Publishing Limited, s. 159

### 3.2 Platsvärde

Odinslund är både ett rum och en plats. I Yi-Fu Tuans bok *Space and Place – The Perspective of Experience* diskuteras skillnaden mellan dessa begrepp. Rum, *space*, är den fysiska platsen medan plats, *place*, också innebär de subjektiva värden varje människa fyller rummet med. Dessa två begrepp definieras utifrån varandra.<sup>23</sup> Tuans tankar utgår från att man från ett gemensamt rum skapar individuella platser, eftersom vi var och en uppfattar vår omgivning med våra sinnen och känslor och bearbetar dessa med våra hjärnor.<sup>24</sup> Av dessa tankar kan man alltså dra slutsatsen att även om Odinslund bara är ett rum så är det ett näst intill oändligt antal platser då vi alla är olika och våra sinnen, känslor och erfarenheter skiljer sig från varandra. De värden vi förknippar med platsen kan skilja sig väsentligt, vilket jag visat i kapitel 1.4 *Bakgrund*. De känslor man har för en plats och de värden som kan finnas i denna plats kan också förstärkas i tider av förändring då ens egen känsla för platsen ställs emot andras – det är i jämförelsen som man upptäcker och kan sätta fingret på vad man själv står för.<sup>25</sup> Detta gör också att planeringsprocessen för förändringar av ett område som Odinslund, som kan innehålla så många olika typer av värden, blir extra besvärlig för kommun och fastighetsägare om alla ska bli nöjda. Det innebär också svårigheter då man ska beskriva platsen och dess utvecklingsmöjligheter, vilket är syftet med detta arbete. Att beskriva *alla* de värden platsen har för *alla* dess eventuella användare är naturligtvis omöjligt. Därför har jag varit tvungen att införa avgränsningar, vilket jag beskrivit i kapitel 1.3 *Avgränsningar*.

En av de aspekter som jag velat ta med i beskrivandet av Odinslund är begreppet ”offentlig plats/offentligt rum”. Detta begrepp står i en form av motsatsförhållande till den privata platsen/det privata rummet, och diskussionen om hur det privata och det offentliga hänger ihop i det urbana rummet har pågått länge. Särskilt de amerikanska geograferna har kommit att diskutera företeelsen med privatisering av det offentliga rummet. Ämnen som ”gated communities” och hemlösas användning av det offentliga rummet har naturligtvis mindre relevans för en stad som Uppsala, men på ett mer allmänt plan är en diskussion kring det offentliga och det privata rummet på sin plats.

Don Mitchell skriver i sin artikel *The End of Public Space? People’s park, Definitions of the Public, and Democracy* om hur offentligheten i det offentliga rummet har ett egenvärde. Historiskt har de offentliga platserna varit en arena för att kunna utöva sina rättigheter som medborgare, genom att till exempel ägna sig åt politiska frågor.<sup>26</sup>

Jane Jacobs är kanske den forskare som lämnat mest avtryck vid planeringen av Uppsala. Hon skriver i sin bok *Den Amerikanska Storstadens Liv och Förfall* om parker som offentliga rum. Jacobs bok gavs ut 1961 och behandlar amerikanska förhållanden, så mycket av vad hon

---

<sup>23</sup> Tuan, Yi-Fu (1977). *Space and Place – The Perspective of Experience*. London: Edward Arnold publishers, s. 6 f

<sup>24</sup> Tuan, Yi-Fu (1977). *Space and Place – The Perspective of Experience*. London: Edward Arnold publishers, s. 17 f

<sup>25</sup> Tuan, Yi-Fu (1977). *Space and Place – The Perspective of Experience*. London: Edward Arnold publishers, s. 172 ff

<sup>26</sup> Mitchell, Don (1995). *The End of Public Space? People's Park, Definitions of the Public, and Democracy*. *Annals of the Association of American Geographers*, Vol. 85, No. 1, s.116

skriver är inte helt tillämpligt i Uppsala. Jacobs tankar kring parkytors naturvärden är ett exempel. Hon kallar grönyrtornas förmåga att påverka stadsmiljöns mikroklimat för ”science fiction-trams”,<sup>27</sup> och menar att offentliga grönytor tvärtom är skadliga då de ökar stadens yta och därigenom människors bilåkande.<sup>28</sup> En viktig poäng som Jane Jacobs pekar ut och som även gäller i Uppsala och Odinslund är att offentliga rum som parker får sitt värde av de människor som fyller dem (och sålunda gör dem till platser), och att det är vilken sorts byggnader som finns runt platsen som bestämmer detta.<sup>29</sup> Att skapa öppna, inbjudande byggnader gör att de offentliga rum som finns framför dem fylls med positiva platsvärden – en tanke som återkommer i översiktsplanen för Uppsala.

Jan Gehl har många idéer som liknar Jacobs. I sin bok ”Cities for People” från 2010 skriver han att man för att stärka det offentliga livet i staden måste tänka i termer av ”inbjudande – bortstötande”. En inbjudande offentlig plats behöver fri sikt, korta distanser, låga hastigheter, att byggnader och människor möts på samma nivå och att det finns en orientering i rummet mot det som skall upplevas.<sup>30</sup> En viktig del av detta vid utformandet av en plats är att man bör lägga stor vikt vid hur byggnaders bottenplan ser ut. Slutna fasader och stora byggnader har gjort att de offentliga platserna i många storstäder tappat besökare.<sup>31</sup> Gehl tar upp Stockholm som ett exempel på en stad som 1990 med goda resultat genomfört förändringar för att öka värdet av sina offentliga platser genom att reglera hur byggnaders bottenplan utformas.<sup>32</sup> En annan viktig aspekt Jan Gehl tar upp är behovet av att kunna samlas. När nya ytor i staden skapas är det viktigt att dessa skapas för att ge möjlighet för människor att spendera mer tid där. Detta kan ske genom att viktiga funktioner som attraherar människor finns i närheten, att ha en bredd på de funktioner som finns i närheten, att skapa platser som passar för fotgängare och cyklister, att öppna gränserna mellan byggnader och offentlig plats för att människor ska kunna cirkulera mellan dessa samt att försöka stärka möjligheten att människor stannar en längre tid på en plats då det räcker med att några få människor stannar en längre tid på en plats för att denna ska kännas livlig och befolkad.<sup>33</sup>

Även svenska forskare har bidragit med argument kring värdet av det offentliga rummet. Sören Olsson, forskare vid Chalmers tekniska högskola skriver i sin bok *Det offentliga stadslivets förändringar* att det finns fyra skäl till varför ett rikt offentligt liv är ett viktigt värde. Förutom det offentliga rummet som en arena för politiska frågor tar Olsson även upp behovet av offentliga rum för social interaktion, då dagens samhälle i högre grad fokuserar på den privata sfären. Vidare pekar han på behovet av det offentliga rummet som en plats där toleransen för andra grupper (socio-ekonomiska, etniska eller ålders-) ökar genom att möten

---

<sup>27</sup> Jacobs, Jane (2004). *Den Amerikanska Storstadens Liv och Förfall*. Göteborg: Bokförlaget Daidalos, s. 115

<sup>28</sup> Jacobs, Jane (2004). *Den Amerikanska Storstadens Liv och Förfall*. Göteborg: Bokförlaget Daidalos, s. 119

<sup>29</sup> Jacobs, Jane (2004). *Den Amerikanska Storstadens Liv och Förfall*. Göteborg: Bokförlaget Daidalos, s. 120 (men denna tanke löper egentligen genom hela boken)

<sup>30</sup> Gehl, Jan (2010). *Cities for people*. Washington; Island Press, s. 236

<sup>31</sup> Gehl, Jan (2010). *Cities for people*. Washington; Island Press, s. 240

<sup>32</sup> Gehl, Jan (2010). *Cities for people*. Washington; Island Press, s. 240

<sup>33</sup> Gehl, Jan (2010). *Cities for people*. Washington; Island Press, s. 232

mellan dessa grupper sker. Till sist tar också Olsson upp de offentliga platsernas vikt för känslan av att man lever i ett samhälle, och att offentliga platser skapar identitet och medborgaranda.<sup>34</sup>

Förutom dessa kulturgeografiska värden så har platser naturligtvis även andra värden, som ett ekonomiskt eller ekologiskt värde.

Jag har i mina intervjuer använt dessa strukturer och hur de påverkar vilka värden rummet har idag och vilka värden som kommer att dominera den framtida utformningen av Odinslund. De värden som jag använde som utgångspunkt i mina intervjuer var;

- *Historiska värden.* Odinslund innehåller mycket historia, är denna ett värde i sig själv, ett värde för skapande av identitet?
- *Sociala värden.* Innehåller platsen en potential att skapa möten mellan människor, att befolkas för olika syften?
- *Känslomässiga värden.* Finns det symboliska och sentimentala värden inbäddade i platsen som ska bevaras?
- *Naturvärden.* Är grönytan Odinslund viktig för naturen i staden?
- *Kulturella värden.* Finns det specifika kulturella värden i platsen?
- *Ekonomiska värden.* Representerar marken och byggnaderna ekonomisk vinst eller inkomster?
- *Värdet av offentliga platser.* Är det offentliga rummet ett värde i sig, hur påverkas denna offentlighet i så fall av de byggnader som omger den?

Efterhand som intervjuerna pågick framgick det även att platsen även kan innehålla värden i form av *kommunikation* – det är en plats som binder samman andra viktiga platser och bildar ett stråk.

Alla dessa värden har givetvis också en stark koppling till varandra, och bildar en helhet. Därför kan det i en intervjusituation vara komplicerat att diskutera kring de olika värdena – är det Helga Trefaldighetskyrkans historiska värde, kulturella värde eller känslomässiga värde man upplever då man tittar upp mot dess urgamla väggar vid ett besök i Odinslund? Går det att skilja dessa åt? Här blev fördelarna med den semistrukturerade intervjumodellen synliga, då denna tillåter ett friare samtal mellan den intervjuade och intervjuaren. Detta var till stor hjälp då man under intervjuerna kunde diskutera hur de olika värdena förhåller sig till varandra.

De värden som diskuterades ställdes upp i en enkel PMI-modell (plus, minus, intresse), både för dagsläget och för framtiden. De intervjuade fick alltså uttala sig om huruvida de olika värdena var positiva eller negativa i undersökningsområdet idag, och om de olika värdena var intressanta att utveckla inför framtiden.

---

<sup>34</sup> Olsson, Sören (2001). *Det offentliga stadslivets förändringar*. Göteborg: Centrum för Byggnadskultur i västra Sverige, Chalmers tekniska högskola, s. 106 ff

## 4 AKTÖRERNAS INTRESSEN

### 4.1 Kommunens översiktsplan

Det dokument som idag styr vad kommunen vill göra med ett område som Odinslund är dess översiktsplan. Den gällande översiktsplanen, *Översiktsplan 2010 för Uppsala kommun*, innehåller dels mer allmänna visioner, som att natur och kulturvärden skapar identitet och förändringar ska ske med hänsyn taget till detta,<sup>35</sup> dels mer specifika riktlinjer för hur områden som t.ex. stadskärnan och innerstaden skall utvecklas.<sup>36</sup> I översiktsplanen skriver kommunen att de offentliga utrymmena i innerstaden; ”ska utvecklas som mötesplatser med riktning mot hög standard vad gäller arkitektonisk kvalitet, konstnärlig utsmyckning och grönska. Strategiskt belägna parker ska utvecklas med fler upplevelsevärden och ges en intensivare skötsel.”<sup>37</sup> Man skriver också att vid nybyggnader i stadskärnan ska man, om det inte innebär förluster av kulturhistoriska värden, säkerställa lokaler för verksamheter i bottenvåningen.<sup>38</sup> Bostäder, som alltså bör ligga på de övre våningarna, bör tillkomma för att skapa en levande och trygg offentlig miljö i stadskärnan.<sup>39</sup>

Odinslund hör till det område som benämns som ”Institutionsstaden” i översiktsplanen. Då sådana miljöer kompletteras med ny bebyggelse ”ska den utformas så att området behåller sin karaktär av institutionsmiljö med parkliknande grönytor och rikligt med uppvuxna träd.”, vidare ska alla parker och torgs kulturhistoriska värden tas tillvara.<sup>40</sup> Dessa värden ska kommunen verka för att synliggöra och göra tillgängligt.<sup>41</sup>

Odinslund är en kvarterspark och ligger i skärningen mellan tre ”gröna kilar” – Gula stigenkilen, Hågadalskilen och Hågakilen.<sup>42</sup> Dessa ”gröna kilar” skall värnas enligt översiktsplanen.<sup>43</sup> Kommunen vill aktivt skydda ”rekreationsmark”, och skriver att; *Med ökande befolkningstryck på skilda grönområden måste kommunen också svara upp mot högre krav på innehåll och utformning samt skötsel.*<sup>44</sup>

I området finns också byggnadsminnen. Bland de byggnader som vetter direkt mot Odinslund är det Helga Trefaldighetskyrkan som är byggnadsminne (vilket beslutas av länsstyrelsen med stöd av kulturminneslagen (1988:950) 3:e kapitlet). Ett byggnadsminne skall vårdas och underhållas, och varken byggnaden eller området runt denna skall normalt förändras i utseende eller karaktär.<sup>45</sup>

Vidare är hela området Uppsala stad omfattat av ”Riksintresse för kulturmiljövård” (MB 3 kap 6§). Ett sådant område ska skyddas och vårdas, och ansvaret delas av både enskilda och

---

<sup>35</sup> Uppsala Kommun (2010). *Översiktsplan 2010 för Uppsala kommun*. Uppsala, s.11

<sup>36</sup> Uppsala Kommun (2010). *Översiktsplan 2010 för Uppsala kommun*. Uppsala, s.8 ff

<sup>37</sup> Uppsala Kommun (2010). *Översiktsplan 2010 för Uppsala kommun*. Uppsala, s.109

<sup>38</sup> Uppsala Kommun (2010). *Översiktsplan 2010 för Uppsala kommun*. Uppsala, s.42

<sup>39</sup> Uppsala Kommun (2010). *Översiktsplan 2010 för Uppsala kommun*. Uppsala, s.41

<sup>40</sup> Uppsala Kommun (2010). *Översiktsplan 2010 för Uppsala kommun*. Uppsala, s.76

<sup>41</sup> Uppsala Kommun (2010). *Översiktsplan 2010 för Uppsala kommun*. Uppsala, s.77

<sup>42</sup> Uppsala Kommun (2010). *Översiktsplan 2010 för Uppsala kommun*. Uppsala, s.63

<sup>43</sup> Uppsala Kommun (2010). *Översiktsplan 2010 för Uppsala kommun*. Uppsala, s.64

<sup>44</sup> Uppsala Kommun (2010). *Översiktsplan 2010 för Uppsala kommun*. Uppsala, s.64

<sup>45</sup> Uppsala Kommun (2010). *Översiktsplan 2010 för Uppsala kommun, Bilaga 2*. Uppsala, s.119

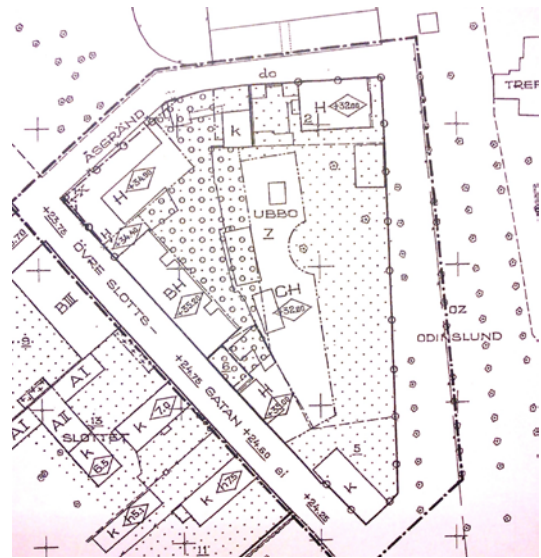


myndigheter. Det rättsliga skydd området får av detta är inte särskilt starkt, egentligen innebär det bara att kommunen skall i dialog med berörda verka för att skydda området och att staten ska övervaka detta.<sup>46</sup> Eftersom hela Uppsala (K 40 A Uppsala stad) är märkt som riksintresse finns det en risk att speciellt skyddsvärda delar får mindre uppmärksamhet, samtidigt ger det delade ansvaret ger ett värde då olika typer av samverkansprocesser i och med detta kommer igång.

## 4.2 Kommunens detaljplan

För kvarteret Ubbo finns en nyare detaljplan, men för Odinslund är situationen lite speciell. De detaljplan som reglerar området ”*Beskrifning öfver plan för Utvidgning och Reglering af staden Upsala delen 2 Gamla staden*” är ett handskrivet dokument från 1872 (1880 års stadsplan) som fortfarande gäller för stora delar av Uppsalas äldsta bebyggelse.<sup>47</sup> Anledningen till att denna ”detaljplan” inte uppdaterats är troligen att dessa områden ägs av mycket gamla, stabila ägare som kyrkan, universitetet och kommunen. Dessa förväntas inte göra stora förändringar av sitt markinnehav eller sin markanvändning. I denna detaljplan läggs fokus på parker och allmänna planteringar inför framtiden.<sup>48</sup>

För kvarteret Ubbo gäller Stadsplan PL 30/66-10-10 (diarieförd som DP 0380-290). I denna ges tillstånd till en ny byggnad i mitten av kvarteret, betecknad ”Ubbo 7” (se Figur 5). Denna byggnad, tillhörande studentkåren, får enligt planen enbart användas för samlings- och handelsändamål. Studentkåren byggde sitt nuvarande hus, men huset ”Ubbo 7” blev aldrig byggt. Marken framför ”Ubbo 7”, som vätter mot Odinslund (prickad i Figur 5) betecknas i stadsplanen som ”mark som icke får bebyggas”.<sup>49</sup> Varför detta inte får ske framgår inte av stadsplanen, i Figur 3 framgår det att marken tidigare varit bebyggd. Då det alltså troligen inte är historiska värden man vill bevara på detta sätt kan man anta att man vill bevara denna markbit obebyggd för de värden som offentligt rum som den representerar. En viktig fråga som 1966 års stadsplan för kvarteret Ubbo tar upp är trafikplaneringsfrågan. Kommunen skriver att; ”...universitetsområdets parkeringsbehov måste lösas på ett radikalt sätt genom



Figur 5. Karta från stadsplan PL 30/66-10-10. Källa: Uppsala kommun (1966). Stadsplan PL 30/66-10-10. Diarienummer DP 0380-290

<sup>46</sup> Uppsala Kommun (2010). *Översiktsplan 2010 för Uppsala kommun, Bilaga 2*. Uppsala, s.124 ff

<sup>47</sup> Uppsala Kommun (1872). *Beskrifning öfver plan för Utvidgning och Reglering af staden Upsala delen 2 Gamla staden*. Diarienummer 102822

<sup>48</sup> Uppsala Kommun (1872). *Beskrifning öfver plan för Utvidgning och Reglering af staden Upsala delen 2 Gamla staden*. Diarienummer 102822, s.3f

<sup>49</sup> Uppsala kommun (1966). *Stadsplan PL 30/66-10-10*. Diarienummer DP 0380-290



en central anläggning på lämplig plats för att i framtiden alltjämt kunna fungera som en samlingsplats för bilburna studenter och lärare. Men att förlägga ett parkeringshus till kvarteret Ubbo vore ett alltför stort intrång i den värdefulla historiska miljön.”<sup>50</sup> Även om universitetsområdet idag är mer utspritt än det var 1966 så är behovet att lösa trafikplaneringsfrågan för området lika aktuell idag. Stadsplanen skriver också att; ”In- och utfartsförbud föreslås mot Odinslund för att förebygga olämplig parkering i området.”<sup>51</sup> Vidare tar stadsplanen för kvarteret Ubbo upp kulturhistoriskt intressanta byggnader, där bland annat Clasonska gården (den sydligaste byggnaden i kvarteret, se Figur 5) föreslås som kulturresevat då den är äldre (uppförd under sent 1600-tal) och ansluter till Övre Slottsgatan, Carolina, Slottsbacken och Odinslund.

Denna stadsplan är det dokument som idag diskuteras för att eventuellt mynna ut i en ny detaljplan för området.

### **4.3 Intervjuer med markägare och övriga intressenter**

*Intervju med Lars Johansson, Stadsträdgårdsmästare, Uppsala kommun 2011-04-28*

Kommunen äger större delen av markytan som kallas Odinslund och som utgörs av en park med träd (varav en del hör till den gamla allén). Man äger också vägen (och den offentliga toalett som står där), men Stadsträdgårdsmästarens ansvar är parken. Parkgruppen på Fritids och Naturkontoret har haft relativt stor frihet att själva sätta upp mål för Odinslund. Man anser att ett av de viktigaste värdena i Odinslund är kopplingen mellan Slottet och S:t Eriks torg, men att detta värde idag är eftersatt. Området används av turister som går igenom det och ibland boulespel, men idag kan området upplevas som lite av en baksida. Idag finns det fortfarande mycket att göra i parken, framförallt för att återskapa de historiska värden som finns i den gamla vägen mellan Slottet och S:t Eriks torg genom att tydliggöra alléerna (se Figur 4) och kanske få detta stråk att markeras vid övergången över Drottninggatan på ett bättre sätt, dessutom skulle informationsskyltar om den historiska miljön kunna vara en service för befolkningen och turisterna. Ett av de värden som delvis saknas i Odinslund i dag är det sociala värdet, parken är inte så välbesökt. Om det i framtiden byggs ett hus med någon form av publik verksamhet (t.ex. turistbyrå och toaletter) i bottenplanet längs platsens västra sida kan detta bidra till att skapa händelser och fylla rummet med människor. De naturvärden som Odinslund har idag är förekomsten av gamla lövträd, men den ekologiska kopplingen är inte så stark på platsen (särskilt med tanke på att den ursprungliga naturen på åsen inte var särskilt grön) – de sociala och historiska bitarna är viktigare, då det finns större gröna ytor ganska nära. Idag är Odinslund en offentlig, om än inte så välbesökt plats. Uteserveringar och liknande skulle ”privatisera” den offentliga ytan, men om det görs i liten skala längs med västra kanten kan fördelarna med att platsen befolkas uppväga detta. Parken i sig bör däremot behålla sin offentliga karaktär.<sup>52</sup>

---

<sup>50</sup> Uppsala kommun (1966). *Stadsplan PL 30/66-10-10*. Diarienummer DP 0380-290

<sup>51</sup> Uppsala kommun (1966). *Stadsplan PL 30/66-10-10*. Diarienummer DP 0380-290

<sup>52</sup> Intervju med Lars Johansson, Stadsträdgårdsmästare, Uppsala kommun 2011-04-28

*Intervju med Maija Tammela, Planarkitekt vid Stadsbyggnadskontoret, Uppsala kommun*  
2011-05-05

Stadsbyggnadskontorets roll är att följa Översiktsplanen och väga samman det allmännas intressen. Stadsbyggnadskontorets främsta mål är inte bevarande, utan utvecklande av staden, särskilt för att kunna klara ett ökande befolkningstryck. Stadsbyggnadskontorets intressen ligger närmast de ekonomiska och sociala värden som finns på platsen – det ekonomiska värdet genom att det rör sig om en utveckling av staden och de sociala därför att man vill bevaka de frågor som rör sig kring det privata och det offentliga i en plats. Man vill bevara de offentliga platserna, särskilt i viktiga stråk längs stomlinjerna, men de privata verksamheter som kan finnas i bottenvåningen på hus och utanför dessa kan ibland ge positiva värden i form av en ökad mängd människor i området och en ökad trygghet så att de uppväger den nackdel privatiseringen av det offentliga rummet ger. Även de andra värdena är viktiga i Odinslund, kanske med undantag av de ekologiska värdena där Stadsbyggnadskontoret anser att marken är ett kulturlandskap snarare än ett naturlandskap. En av de saker som man ser som ett problem är att området är ett kommunikationsstråk som idag inte fungerar så bra för t.ex. turismen, och vidare vill man få en tydligare koppling till historien och en ökad social aktivitet. Detta gör att man är positiv till att få en utveckling i området – men inte med biltrafik, utan snarare med gång och cykeltrafik. När det gäller nya byggnader i historiska miljöer finns det inte en generell hållning från Stadsbyggnadskontorets sida om hur dessa skall utformas, utan detta bedöms från fall till fall.<sup>53</sup>

*Intervju med Jan Ivar Mattsson, ordförande*  
*Stiftelsen Ubbo* 2011-05-09

Stiftelsen Ubbo är ägare av stora delar av kvarteret Ubbo, och den aktör som planerar att göra de största förändringarna i samband med Odinslund. Stiftelsens uppgift är att; ”...å stiftelsen tillhörig mark i kvarteret Ubbo i Uppsala uppföra, äga och utan vinstsyfte driva ett internationellt kulturcentrum, inrymmande bostäder åt svenska och utländska studerande och forskare, konviktorium, administrations-, bibliotek och samlingslokaler för Uppsala studentkår och Kungliga Vetenskapssamhället i Uppsala samt de övriga lokaler som stiftelsen finner kunna gagna dess ändamål.”<sup>54</sup> Man har idag bygglov för en större byggnad en bit in i kvarteret, men då byggnaden man har bygglov för är en 60-talsbyggnad har man ansökt om bygglov för en ny byggnad närmare vägen och Odinslunds västkant (se Figur 6). För stiftelsen är naturligtvis huvudmålet att uppföra den



Figur 6. Förslag till ny byggnad i kvarteret Ubbo, mot Odinslund. Källa: Uppsala Akademiförvaltning, Programskiss 090526 (Nyréns arkitektkontor)

<sup>53</sup> Intervju med Maija Tammela, Planarkitekt vid Stadsbyggnadskontoret, Uppsala kommun 2011-05-05

<sup>54</sup> Stadgar för Stiftelsen Ubbo, antagna 2003-06-19, §1

byggnad som deras stadgar anvisar, men denna byggnad samspelar också i framtiden (under förutsättning att den blir byggd) med miljön runt omkring. Det ekonomiska värdet av platsen är idag mindre viktigt för stiftelsen, eftersom den är just en stiftelse och därför inte ska generera vinst. Platsen har starka historiska värden, och dessa måste skyddas t.ex. genom att nybyggnationer samspelar med platsen. De sociala värdena på platsen är idag inte så utvecklade, och stiftelsen tror att dessa kommer att kunna öka vid uppförandet av den nya byggnaden då fler människor rör sig i området och bottenvåningen innehåller någon form av publik verksamhet.<sup>55</sup>

*Intervju med Anders Öhrn, Uppsala kyrkliga samfällighet 2011-05-10*

Kyrkan är sedan mycket länge ägare av stora delar av området i och kring Odinslund. Idag äger man Helga Trefaldighetskyrkan med tillhörande parkering och församlingshemmet direkt söder om kyrkan. Helga Trefaldighetskyrkan är en mycket populär kyrka, särskilt för bröllop, begravningar och dop, och en av de viktigaste frågorna för kyrkan är därför hur de logistiska problemen i Odinslund ska kunna lösas. Kyrkan har idag öppnat den norra entrén för att undvika alltför mycket parkering i Odinslund. Kyrkan är idag kluven till hur man i framtiden ska göra med tillgänglighetsfrågorna – antingen ska man utöka parkeringarna eller så ska man bara ha handikapparkeringar och försöka lösa parkeringsfrågan någonstans i närheten i stället. De värden som Odinslund representerar för kyrkan idag är de kulturella, historiska och känslomässiga då platsen på grund av sitt läge vid kyrkan och församlingshemmet har en starkt religiös prägel. Ett annat viktigt historiskt värde är det stråk som går genom Odinslund från Slottet till S:t Eriks torg. När det gäller de historiska värdena i området tycker kyrkan att det är bra om nya byggnader tydligt ser annorlunda ut, Anders jämförde med den nya orgeln i domkyrkan. Ett värde som Odinslund inte representerar i nuläget för kyrkan är ekonomiska värden, då inga framtida försäljningar av mark finns inplanerade och kyrkans verksamhet inte drivs av vinstskäl. Naturvärdet av grönytan i Odinslund är inte heller ett primärt värde – platsen är mer av en kulturmiljö än en naturmiljö, och större gröna ytor finns på andra sidan Drottninggatan runt slottet. Kyrkan har fram till idag också arbetat för att utveckla kopplingen mellan slottet och S:t Eriks torg genom att försöka skapa enhetlighet, t.ex. genom belysningen. Ett av de värden som kanske saknas i själva parkdelen idag är de sociala värdena. Odinslund är relativt folktomt, särskilt kvällstid, och delar av det offentliga rummet utnyttjas mycket lite, som skulpturparken. Detta är viktigt att utveckla inför framtida förändringar. Gällande frågan om det privata/det offentliga diskuterade vi staketet runt församlingshemmet, och Anders beklagade att de varit tvungna att sätta upp detta, men då de hade haft problem med nedskräpning och liknande. De sociala värdena i området är också viktiga att utveckla, idag kan området, särskilt kvällstid, kännas mörkt, folktomt och otryggt.<sup>56</sup>

---

<sup>55</sup> Intervju med Jan Ivar Mattsson, ordförande Stiftelsen Ubbo 2011-05-09

<sup>56</sup> Intervju med Anders Öhrn, Uppsala kyrkliga samfällighet 2011-05-10

*Intervju med Magnus Elfwendahl, Stadsantikvarie, Uppsala kommun 2011-05-12*

För stadsantikvariens del är de viktigaste värden som Odinslund innehåller idag de historiska och känslomässiga. Odinslund är en mycket gammal plats som bär på minnen av en glansfull forntid, och innehåller många symbolvärden. Idag är platsen lite anonym och kan ge ett lite slitet uttryck. Att infoga moderna byggnader i den historiska miljön är bra, men det måste vara en genomarbetad lösning för att byggnaderna ska kunna smälta i omgivningen. Även de sociala värden platsen kan komma att innehålla i framtiden är viktiga, men Magnus menar att dessa inte tvunget måste innebära att platsen ständigt befolkas utan att användandet av den offentliga platsen också kan utgå från separata händelser som marknader, uppträdanden eller andra arrangemang. Den rofylldhet och stillhet som finns på platsen idag är också ett värde, och med tillfälliga arrangemang kan denna bevaras i mellanperioderna. Eftersom platsen är en representationsmiljö kan det också vara svårt att hitta lämpliga verksamheter som kan passa in i miljön för att befolka rummet vid sidan av dagens hotellgäster och gudstjänstbesökare. Inför framtiden skulle det vara bra att utveckla de historiska värdena och kommunikationsvärdena genom en tydligare paradgatsfunktion och en större enhetlighet. Vidare kan de sociala värdena ökas genom en tydligare parkfunktion som får Uppsalaborna att stanna till.<sup>57</sup>

*Intervju med Lena Ahlborg, Miab förvaltning 2011-05-13*

Miab äger idag Villa Anna, den enda rent kommersiella verksamheten i området. Villa Anna är ett hotell med restaurang i lyxklass (se Figur 7). Byggnaden var tidigare församlingshem åt Helga Trefaldighetskyrkan. Även om byggnaden är gammal har man fått bygglov för en förändring av fasaden. För Miab är de värden som idag finns i Odinslund främst de historiska och kulturella. Dessa måste bevaras och exponeras bättre i framtiden. Det området saknar är främst de sociala värdena, vilka bör utvecklas då området förändras så att rummet befolkas mer, t.ex. genom belysning på kvällar och toaletter till de besökande samt en utveckling av parkmiljön. En utveckling mot det publika är positivt för att öka de sociala värdena. Logistiken i området är ett annat problem. Idag saknas goda parkeringsmöjligheter som inte inkräktar på den historiska miljön. Även om Miab är ett vinstdrivande företag är inte de ekonomiska värdena områdets främsta tillgång. Byggnaden inköptes ”mer med hjärtat än med plånboken”. I fråga om ”privatiseringen” av den offentliga platsen genom t.ex. uteserveringar ser man att det är viktigt att bevara områdets karaktär som offentlig plats samtidigt som man gärna ser en större mängd människor röra sig i området, vilket delvis kan uppväga nackdelarna.<sup>58</sup>



*Figur 7. Villa Anna (sett från Odinslund). Källa: Egen bild*

<sup>57</sup> Intervju med Magnus Elfwendahl, Stadsantikvarie, Uppsala kommun 2011-05-12

<sup>58</sup> Intervju med Lena Ahlborg, Miab förvaltning 2011-05-13

## 5 ODINSLUND SOM OFFENTLIG PLATS - MÖJLIGHETER OCH BEGRÄNSNINGAR – SAMMANFATTANDE SLUTSATSER

### 5.1 Odinslund idag

#### *Historiska värden.*

De historiska värdena är Odinslunds främsta tillgång idag. Både kommunens allmänna riktlinjer i Översiktsplanen och detaljplanerna pekar på detta, och samtliga intervjuade har nämnt de historiska värdena som områdets främsta tillgång idag. Även om de intervjuade har olika bakgrund och mål verkar alla vara överens om att den kulturhistoriska området representerar både är viktig idag och att den borde synliggöras och utvecklas i framtiden, vilket stämmer väl överens med klassningen av området som ”Riksintresse för kulturmiljövård”. Flera av de intervjuade, t.ex. Jan Ivar Mattsson, ordförande Stiftelsen Ubbo, verkar instämma i att de historiska värdena är ett egenvärde.<sup>59</sup> Förutom historians egenvärde ger den dessutom en mer inbjudande känsla för platsen, och gör den attraktiv för boende och besökare precis som Lord Esher visade i sitt arbete i York.<sup>60</sup> Dessutom ger de historiska värdena på platsen i sin tur andra värden – sociala-, känslomässiga-, och kulturella värden hänger starkt ihop med de historiska värden som finns på platsen. Idag kan det vara svårt för lekmanen att urskilja alla de historiska värden som platsen innehåller, och flera av de intervjuade talar i intervjuerna om behovet av att vid framtida förändringar tydliggöra dessa, både för lokalbefolkning och för turister. En gemensam faktor i alla mina intervjuer var att man för att tydliggöra de historiska värden som finns på platsen bör låta nya byggnader få ett samtida uttryck för att dessa tydligt ska visa att de är ett nytillskott.

#### *Sociala värden.*

Precis som de historiska värdena pekas ut av alla som Odinslunds främsta värde idag så finns det en stor konsensus kring att de sociala värdena, som alla menar är ett av områdets framtida potentiella värden som idag inte utnyttjas. Platsen beskrivs som lite av en baksida, med få besökare och otrygghet nattetid. Vid mina besök i Odinslund har jag också upplevt platsen som ganska tom – då och då ser man någon enstaka besökare eller boulespelare, men ofta ligger platsen öde. Detaljplanen anger idag att området i kvarteret Ubbo som vätter mot Odinslund inte får bebyggas,<sup>61</sup> och om mina antaganden är riktiga gjordes denna begränsning därför att man ville värna de sociala värden som finns i det offentliga rummet. Då platsen idag inte är välbesökt är en slutsats man kan dra att detaljplanen misslyckats att uppfylla sitt syfte. Platsen har dock vissa funktioner som social mötesplats. Vid vissa tillfällen är platsen värd för olika typer av evenemang som nationaldagsfirande, förstamajdemonstrationer och liknande, och då fylls den av besökare. Likaså genererar kyrkans verksamhet större grupper av besökare

---

<sup>59</sup> Intervju med Jan Ivar Mattsson, ordförande Stiftelsen Ubbo 2011-05-09

<sup>60</sup> Pendlebury, John (2006). *Planning the Historic City: 1960s Plans for Bath and York* i Monclus, Javier och Guardia, Manuel (red.). *Culture, Urbanism and Planning*. Hampshire: Ashgate Publishing Limited, s. 159

<sup>61</sup> Uppsala kommun (1966). *Stadsplan PL 30/66-10-10*. Diarienummer DP 0380-290

vid enskilda tillfällen. Översiktsplanen anger att staden ska verka för att utveckla innerstadens som mötesplats, vilket knyter an väl till vad de intervjuade önskade inför framtiden.<sup>62</sup> Flera av de intervjuade pekade på att byggande av Stiftelsen Ubbos byggnad i Odinslunds västra kant skulle ge ökade sociala värden till området, då fler människor rör sig i området för att komma till de publika lokalerna i husets bottenvåning och de boende dels kan använda parken, dels göra att området inte känns övergivet under nätter och kvällar. Dessa tankar stämmer också väl med Jacobs och Gehls teorier gällande hur de offentliga rummen får sina värden.

#### *Känslomässiga värden.*

Av mina intervjuade var det främst stadsantikvarie Magnus Elfwendahl och Anders Öhrn, Uppsala kyrkliga samfällighet som tog upp de känslomässiga värden som finns inbäddade i platsen. Magnus Elfwendahl diskuterade i sin intervju de starka symbolvärden platsen innehåller, med kopplingar till vårt identitetsskapande förflutna.<sup>63</sup> För Anders Öhrn är det framförallt platsens starka koppling till kyrkan och religionen som skapar de känslomässiga värdena.<sup>64</sup> Detta anknyter till Sören Ohlssons tankar kring den offentliga platsen som skapar av identitet.<sup>65</sup> Översiktsplanen anger också att detta identitetsskapande är viktigt.<sup>66</sup>

#### *Naturvärden.*

De ekologiska värdena i Odinslund är idag inte det primära. I min intervju med stadsträdgårdsmästare Lars Johansson säger han att de ekologiska värdena i Odinslund idag består av att platsen innehåller många äldre lövträd (vilket är viktigt för många insektsarter), men att den inte innehåller någon egentlig naturmiljö.<sup>67</sup> Naturmiljö på Uppsalaåsen är liktydigt med en sparsam barrträdsflora, men Odinslund och områdena runt i kring har sedan mycket länge främst varit en kulturmiljö, och det är i den kontexten parken ska ses. De flesta av mina intervjuer placerar platsens naturvärden som ”mindre intressanta”, inte för att parken inte är intressant, utan för att dess värde snarare ligger i att grönytan kan skapa ett inbjudande rum för social interaktion och därigenom skapa platsvärden. Detaljplanen för Odinslund anger att parker är viktiga inför framtiden, men om det är för deras naturvärden eller för deras sociala värden anges inte.<sup>68</sup> I översiktsplanen ingår Odinslund i det system av ”gröna kilar” som löper genom staden och som ska värnas.<sup>69</sup>

---

<sup>62</sup> Uppsala Kommun (2010). *Översiktsplan 2010 för Uppsala kommun*. Uppsala, s.109

<sup>63</sup> Intervju med Magnus Elfwendahl, Stadsantikvarie, Uppsala kommun 2011-05-12

<sup>64</sup> Intervju med Anders Öhrn, Uppsala kyrkliga samfällighet, 110510

<sup>65</sup> Olsson, Sören (2001). *Det offentliga stadslivets förändringar*. Göteborg: Centrum för Byggnadskultur i västra Sverige, Chalmers tekniska högskola, s. 106 ff

<sup>66</sup> Uppsala Kommun (2010). *Översiktsplan 2010 för Uppsala kommun*. Uppsala, s.11

<sup>67</sup> Intervju med Lars Johansson, Stadsträdgårdsmästare, Uppsala kommun 2011-04-28

<sup>68</sup> Uppsala Kommun (1872). *Beskrifning öfver plan för Utvidgning och Reglering af staden Uppsala delen 2 Gamla staden*. Diarienummer 102822

<sup>69</sup> Uppsala Kommun (2010). *Översiktsplan 2010 för Uppsala kommun*. Uppsala, s.64

### *Kulturella värden.*

De kulturella värdena i Odinslund är en av de frågor som vållat debatt. I den västra kanten av Odinslund, i kvarteret Ubbo på den del som inte får bebyggas ligger idag en skulpturpark anlagd av konstnären Staffan Östlund. Denna skulle behöva flytta på sig om Stiftelsen Ubbos nya hus byggs. Mina intervjuer (av fastighetsägare och kommunala institutioner) visar inte att man anser att de kulturella värdena i Odinslund idag är stora, då parken inte är så välbesökt. Däremot har flera av de intervjuade uttryckt allmänna förhoppningar om att den publika verksamhet som ska inrymmas i bottenvåningen på det nya huset ska ha kulturella förtecken.

### *Ekonomiska värden.*

De ekonomiska värdena av Odinslund, som ytligt betraktat borde vara skyhöga med tanke på platsens centrala läge i Uppsala och den igenkänningsfaktor namnet har hos lokalbefolkningen, verkar inte vara platsens intressantaste värde när man tittar på intervjumaterialet. Av de intervjuade är det bara planarkitekt Maija Tammela som nämner de ekonomiska värdena som intressanta, och då på ett mer allmänt plan då det gäller en utveckling av staden.<sup>70</sup> Till och med Lena Ahlberg från Miab, den enda representanten för en rent kommersiell verksamhet i området, menar att de ekonomiska intressena är sekundära.<sup>71</sup> Övriga markägare i området har inte ekonomisk vinst som främsta mål; Stiftelsen Ubbo är som namnet antyder en stiftelse och därför inte vinstdrivande, Svenska kyrkans mål för sina kyrkolokaler är inte främst ekonomisk vinst och kommunens parkverksamhet är, oavsett den retorik om vinstkrav som florerat inom Uppsala kommun de senaste åren, inte en verksamhet som drivs i syfte att tjäna pengar.

### *Värdet av offentliga platser.*

Alla intervjuade har uttryckt att värdet av att ha offentliga platser tillgängliga för sociala aktiviteter och vill värna detta. Det offentliga rummet kan sägas ha ett egenvärde genom att det är den arena som medborgarna använder för att uttrycka sina åsikter på.<sup>72</sup> Detta sker redan idag i Odinslund vid förstamajfiranden, nationaldagsfiranden och andra tillställningar. De flesta menar dock att i diskussionen om huruvida ett nytt hus skulle leda till en ”privatisering” av det offentliga rummet av liknande slag som man idag kan se i Årumsstråket med dess uteserveringar att detta troligen bara kommer att ske i liten skala och att den skulle uppvägas av ökningen av de sociala värdena då Odinslund skulle bli mer befolkat. Stadsträdgårdsmästare Lars Johansson säger i sin intervju att intrånget i parken i så fall

---

<sup>70</sup> Intervju med Maija Tammela, Planarkitekt vid Stadsbyggnadskontoret, Uppsala kommun 2011-05-05

<sup>71</sup> Intervju med Lena Ahlberg, Miab förvaltning 2011-05-13

<sup>72</sup> Mitchell, Don (1995). *The End of Public Space? People's Park, Definitions of the Public, and Democracy*. Annals of the Association of American Geographers, Vol. 85, No. 1, s.116

kommer att bli litet, och att den offentliga ytan kommer att bevaras.<sup>73</sup> Liknande tankar lyfts fram i intervjun med Maija Tammela.<sup>74</sup>

### *Kommunikation*

Idag kan man se att Uppsala kommun i sin översiktsplan för staden tänker sig stadens centrala delar som en historisk stad – man skriver gällande trafikstrukturen att ”*Stadens inre delar utformas med särskild hänsyn till gående och cyklister.*”<sup>75</sup> Även i intervjun med Maija Tammela kommer dessa tankar fram. Detta stämmer väl överens med Newman och Kenworthys ”Walking cities”, och visar en vilja från kommunens sida att bevara denna historiska struktur. Odinslund är idag en plats främst för gående, men ett av de problem som finns i Odinslundsområdet är att även om denna del av staden hör till kategorin ”Walking cities” så är Uppsala som helhet en ”Automobile city” och de verksamheter som finns i området (i synnerhet den populära Helga Trefaldighetskyrkan) kräver parkeringsplatser och möjlighet för bilar att ta sig fram i området.<sup>76</sup> De flesta av mina intervjuade uttryckte att trafiksituationen i området var ett problem utan någon självklar lösning, men något man borde lägga stor vikt vid. Precis som Jan Gehl skriver anser man att för att göra denna offentliga plats populär bör trafiken i möjligaste mån begränsas till gående och cyklister.<sup>77</sup> Kyrkan och Villa Anna har dock behov av att ha någon framkomlighet för bilar för sina verksamheter. Alla de intervjuade betonade att Odinslund är en del av ett stråk mellan slottet och S:t Eriks torg och att detta är ett värde som finns i området idag. Ett av de problem som stråket har idag är den besvärliga korsningen över Drottninggatan, där det framtida stråket slottet – S:t Eriks torg korsar stråket ”Paradgatan”.

## **5.2 Odinslund i framtiden**

En stor fördel som Uppsala har framför många andra städer är att så mycket av marken är klassat som ”Riksintresse för kulturmiljövård”. Detta har lett till att samverkan mellan berörda fastighetsägare och myndigheter blivit stark, vilket är gynnsamt då man söker efter långsiktig utveckling.

De värden som enligt mina intervjupersoner är de som är mest intressanta i området är de sociala värdena – Odinslund som mötesplats (vilka idag är svaga), och de historiska värdena (vilka idag är starka även om de kan utvecklas) som samspelar med värdet som kommunikationsstråk. I en framtida detaljplan är det därför viktigt att dessa värden tillgodoses genom att synliggöra den historia som finns i området för lokalbefolkning och turister som använder sig av stråket S:t Eriks torg – slottet, och genom att locka fler människor att befolka detta mycket gamla offentliga rum. Ett nytt hus med en bottenvåning med publik verksamhet och bostäder som gör området mindre ödsligt nattetid skulle kunna vara en väg att göra detta, men även att förlägga fler olika typer av separata händelser dit, liknande de som redan idag tar

---

<sup>73</sup> Intervju med Lars Johansson, Stadsträdgårdsmästare, Uppsala kommun 2011-04-28

<sup>74</sup> Intervju med Maija Tammela, Planarkitekt vid Stadsbyggnadskontoret, Uppsala kommun 2011-05-05

<sup>75</sup> Uppsala Kommun (2010). *Översiktsplan 2010 för Uppsala kommun*. Uppsala, s.27

<sup>76</sup> Intervju med Anders Öhrn, Uppsala kyrkliga samfällighet, 110510

<sup>77</sup> Gehl, Jan (2010). *Cities for people*. Washington; Island Press, s. 232



Odinslund i anspråk. Ett av de värden Odinslund bör utveckla är kommunikation, men då området hör till den historiska stadskärnan, en ”*Walking city*”, måste bil- och busstrafikfrågan lösas om man vill ha en ökning av antalet besökare. Jag anser att denna lösning, om man ska följa Lord Eshers rekommendationer, bör sökas utanför den historiska stadskärnan, t.ex. söder om slottet. Redan idag har området problem med parkeringsplatser vid stora bröllop och begravningar, och ett ökat antal besökare kommer att göra situationen ohållbar.

Alla värden kan inte få lika mycket plats. Genomgående i mina intervjuer har två värden återkommit som ”mindre intressanta”, de ekonomiska och de ekologiska värdena av Odinslund. I en ny detaljplan borde därför fokus inte ligga på dessa värden. De gröna stråk som översiktsplanen anger uppfylls av att Odinslund är en parkmiljö, och de gamla lövträd som växer där idag ger ett naturvärde, men platsen är i allt väsentligt en kulturmiljö och bör betraktas som en sådan. Gällande de ekonomiska värdena betecknar översiktsplanen redan idag området som en institutionsmiljö, och som en sådan bör den i allt väsentligt bevaras för att inte förlora de starka historiska värden platsen har idag.

### **5.3 Vidare forskning**

Ett intressant vidare arbete för någon framtida geografistudent vore att titta på hur de tankar som framkommit kring områdets utveckling kommer att implementeras och hur eventuell ny bebyggelse påverkat området. Att som i denna uppsats försöka förutse hur området kommer att påverkas är givetvis bra, men samtidigt innehåller sådana förutsägelser ett stort mått av osäkerhet. Att kontrollera utfallet av en förändring av Odinslund skulle därför vara intressant i framtiden.

### **5.4 Slutord**

Det har varit intressant att få skriva om Odinslund – inte bara för att det givit en god inblick i hur själva processen ser ut vid planerandet av en utveckling av ett historiskt offentligt rum, utan också för att det varit trevligt att få intervjua de inblandade och få höra deras tankar kring Odinslund och offentliga platser i allmänhet. Jag vill ännu en gång tacka alla inblandade som tagit sig tid för mig, och hoppas att mitt arbete ska kunna vara till nytta.

## 6 KÄLL- OCH LITTERATURFÖRTECKNING

### Litteratur

- Erlandsson, David (2011). *Där döda vägar möts – En studie av de tidigaste vägarna runt Uppsala*. B-uppsats i Geografi, Uppsala Universitet
- Gehl, Jan (2010). *Cities for people*. Washington; Island Press
- Jacobs, Jane (2004). *Den Amerikanska Storstadens Liv och Förfall*. Göteborg: Bokförlaget Daidalos
- Kvale, Steinar och Brinkmann, Svend (2009). *Den kvalitativa forskningsintervjun*. Lund: Studentlitteratur
- Mitchell, Don (1995). *The End of Public Space? People's Park, Definitions of the Public, and Democracy*. Annals of the Association of American Geographers, Vol. 85, No. 1
- Newman, Peter och Kenworthy, Jeffrey R (1999). *Sustainability and cities: Overcoming automobile dependence*. Washington: Island Press
- Olsson, Sören (2001). *Det offentliga stadslivets förändringar*. Göteborg: Centrum för Byggnadskultur i västra Sverige, Chalmers tekniska högskola
- Pendlebury, John (2006). *Planning the Historic City: 1960s Plans for Bath and York i Monclus, Javier och Guardia, Manuel (red.). Culture, Urbanism and Planning*. Hampshire: Ashgate Publishing Limited
- Stadgar för Stiftelsen Ubbo, antagna 2003-06-19, §1
- Tuan, Yi-Fu (1977). *Space and Place – The Perspective of Experience*. London: Edward Arnold publishers
- Uppsala Akademiförvaltning, Programskiss 090526 (Nyréns arkitektkontor)
- Uppsala Kommun (1872). *Beskrifning öfver plan för Utvidgning och Reglering af staden Upsala delen 2 Gamla staden*. Diarienummer 102822
- Uppsala kommun (1964) *Stadsbildens framtid. Om konstnärligt och historiskt värdefull bebyggelse i Uppsala*. Stockholm; Almqvist och Wiksell (utredning utförd på Stadsfullmäktiges uppdrag)
- Uppsala kommun (1966). *Stadsplan PL 30/66-10-10*. Diarienummer DP 0380-290
- Uppsala kommun (2005). *Program för Odinslund*. Diariennr. 2003/20050-1
- Uppsala Kommun (2010). *Översiktsplan 2010 för Uppsala kommun, Bilaga 2*. Uppsala
- Uppsala Nya Tidning (2005 08 31). *Förklenande uttalande om Odinslund*. Insändare av Leif Carlsson
- Uppsala Nya Tidning (2005 08 24). *Byggnation i Odinslund – åsikter går isär*
- Wahlberg, Mats (1986). *Upsala – Gator och gränder i går och i dag*. Uppsala

### Internetkällor

- <http://www.eniro.se>, 2011-05-26
- Nordisk familjebok 1876- 1899 Hämtat från <http://runeberg.org/nfcj/uppsala1.jpg><http://www.vardauppsala.se/?p=473>, 2011-05-26
- Upplandsmuséet. Hämtat från <http://www.digitaltmuseum.se/things/odinslund-fran-slottsbacken-up/S-UM/OC22?pos=3>, 2011-05-26
- Upplandsmuséet. Hämtat från [http://www.digitaltmuseum.se/things/dag-hammarskjolds-begravning-k/S-UM/UB010800\\_02?pos=59](http://www.digitaltmuseum.se/things/dag-hammarskjolds-begravning-k/S-UM/UB010800_02?pos=59), 2011-05-26

## **Intervjuer**

Intervju med Lars Johansson, Stadsträdgårdsmästare, Uppsala kommun 2011-04-28

Intervju med Maija Tammela, Planarkitekt vid Stadsbyggnadskontoret, Uppsala kommun  
2011-05-05

Intervju med Jan Ivar Mattsson, ordförande Stiftelsen Ubbo 2011-05-09

Intervju med Anders Öhrn, Uppsala kyrkliga samfällighet 2011-05-10

Intervju med Magnus Elfwendahl, Stadsantikvarie, Uppsala kommun 2011-05-12

Intervju med Lena Ahlberg, Miab förvaltning 2011-05-13