



Linköpings universitet

HÄLSOUNIVERSITETET

Institutionen för klinisk och experimentell medicin
Examensarbete/magisteruppsats i logopedi, 30 hp
Vårterminen 2011
ISRN LIU-IKE/SLP-A--11/001--SE

Äldreriktat tal på boenden för äldre

Förekomst och karaktäristik

Elin Adolfsson
Hanna Persson



Linköpings universitet

HÄLSOUNIVERSITETET

Institutionen för klinisk och experimentell medicin
Examensarbete/magisteruppsats i logopedi, 30 hp
Vårterminen 2011
ISRN LIU-IKE/SLP-A--11/001--SE

Äldreriktat tal på boenden för äldre

Förekomst och karaktäristik

Elin Adolfsson
Hanna Persson

Handledare:
Christina Samuelsson

Elderspeak in Geriatric Institutions – Occurrence and Characteristics

Abstract

The term elderspeak refers to the adjustments of communication towards elderly people which are similar to those made towards young children. The adjustments are made within several language domains, and are a part of the communicative environment of the elders. The subject is relatively uninvestigated, and few, if any, studies have been conducted on the subject in Sweden. Thus the aim of the present study was to investigate the possible occurrence of elderspeak, and to describe its characteristics.

The present study is based upon five participants working at different forms of geriatric institutions. Conversations between a caregiver and a resident and conversations between a caregiver and a colleague were recorded and broadly transcribed. The recordings were cut into separate files according to the purpose of respective analysis. The study was carried out with a data-driven perspective and previously established aspects of elderspeak and child directed speech was searched for.

The present study established that caregivers to a varying extent adjusted their communication within several language domains. The adjustments mainly took place within the prosodic domain but they also took place within the grammatical domain. Adjustments within the pragmatic domain were found to some extent, but no adjustments within the semantic domain were found. Tendencies to adjustments of the speech were present in the majority of the participants. The present study suggests the following additions to the aspects of the elderspeak phenomenon; frequent use of name, less hesitation phenomena and less frequent simultaneous speech.

Keywords: Elderspeak, communication, elderly, geriatric institution, child directed speech.

Sammanfattning

Äldreriktat tal avser kommunikationsanpassningar gentemot äldre liknande de som görs till små barn. Anpassningarna sker inom flera språkliga domäner och är en del av äldres kommunikativa miljö. Ämnet är relativt outforskat och få eller inga studier har gjorts i Sverige. Föreliggande studies syfte var att undersöka eventuell förekomst av äldreriktat tal, samt beskriva dess karakteristika då personal på olika typer av boenden för äldre samtalar med en äldre.

Deltagare är fem personer som arbetar på olika former av boenden för äldre. Samtal mellan personal och äldre samt samtal mellan personal och en kollega spelades in och grovtranskriberades. Inspelningarna klipptes till filer utifrån varje analys syfte. Arbetet antog en datadriven ansats och data studerades utifrån tidigare forskning kring äldreriktat och barnriktat tal.

I föreliggande studie påvisades att deltagande personal på boende för äldre, i varierande grad, anpassade sin kommunikation inom flera språkliga domäner. Anpassningarna förekom huvudsakligen inom den prosodiska domänen men förekom i viss utsträckning även inom den grammatiska. Anpassningar inom den pragmatiska domänen påvisades till viss del medan Anpassningar inom den semantiska domänen ej förekom. Tendenser till talanpassningar förekom hos majoriteten av deltagarna. Följande tillägg av delaspekter till äldreriktat tal föreslås; upprepat användande av namn, mindre samtidigt tal och färre tvekfänelomen.

Nyckelord: Äldreriktat tal, kommunikation, äldre, äldreboende, barnriktat tal.

Upphovsrätt

Detta dokument hålls tillgängligt på Internet – eller dess framtida ersättare – från publiceringsdatum under förutsättning att inga extraordinära omständigheter uppstår.

Tillgång till dokumentet innebär tillstånd för var och en att läsa, ladda ner, skriva ut enstaka kopior för enskilt bruk och att använda det oförändrat för ickekommersiell forskning och för undervisning. Överföring av upphovsrätten vid en senare tidpunkt kan inte upphäva detta tillstånd. All annan användning av dokumentet kräver upphovsmannens medgivande. För att garantera äktheten, säkerheten och tillgängligheten finns lösningar av teknisk och administrativ art.

Upphovsmannens ideella rätt innefattar rätt att bli nämnd som upphovsman i den omfattning som god sed kräver vid användning av dokumentet på ovan beskrivna sätt samt skydd mot att dokumentet ändras eller presenteras i sådan form eller i sådant sammanhang som är kränkande för upphovsmannens litterära eller konstnärliga anseende eller egenart.

För ytterligare information om Linköping University Electronic Press se förlagets hemsida <http://www.ep.liu.se/>

Copyright

The publishers will keep this document online on the Internet – or its possible replacement – from the date of publication barring exceptional circumstances.

The online availability of the document implies permanent permission for anyone to read, to download, or to print out single copies for his/hers own use and to use it unchanged for non-commercial research and educational purpose. Subsequent transfers of copyright cannot revoke this permission. All other uses of the document are conditional upon the consent of the copyright owner. The publisher has taken technical and administrative measures to assure authenticity, security and accessibility.

According to intellectual property law the author has the right to be mentioned when his/her work is accessed as described above and to be protected against infringement.

For additional information about the Linköping University Electronic Press and its procedures for publication and for assurance of document integrity, please refer to its www home page: <http://www.ep.liu.se/>.

Förord

Vi vill inleda med att tacka de personer som gjort denna uppsats möjlig. Tack till verksamhetschefer som upplåtit sin verksamhet till oss. Tack till alla boende som öppnat upp sina hem för oss. Ett stort tack till all personal som deltagit och låtit oss ta del av deras arbete. Till sist ett stort tack till alla inblandade för ett positivt och vänligt bemötande.

Tack till vår handledare Christina Samuelsson som alltid funnits nära till hands med råd och expertis.

Tack till Örjan Dahlström för statistisk vägledning.

Tack till personal på Clincum för effektiv service vid bokning av inspelningsutrustning.

Innehållsförteckning

Bakgrund	1
Inledning.....	1
Åldrande och kommunikation	1
Språkliga domäner.....	2
Barnriktat tal.....	2
Äldreriktat tal	3
Uppkomst	3
Karaktäristik	4
Funktion av äldreriktat tal	7
Äldres upplevelse av äldreriktat tal	7
Syfte	8
Metod	8
Deltagare	8
Material	9
Procedur	9
Behandling av data	10
Analys av data	10
Etiska överväganden.....	13
Resultat	14
Prosodi.....	14
Semantik.....	18
Grammatik.....	18
Pragmatik	21
Tal.....	22
Övriga aspekter av äldreriktat tal	22
Sammanställning av resultat.....	25
Diskussion	26
Prosodi.....	26
Semantik.....	29

Grammatik.....	29
Pragmatik	31
Tal.....	32
Övriga aspekter av äldre riktat tal	32
Sammanfattande resultatdiskussion.....	33
Metoddiskussion.....	34
Deltagare	34
Material	34
Procedur.....	35
Behandling av data	35
Analysmetod.....	36
Etiska överväganden.....	36
Slutsats	36
Framtida studier	37
Referenser	38

Bakgrund

Inledning

När människor kommunicerar med varandra anpassar de sitt sätt att tala till den de interagerar med. Anpassningar av kommunikation har funnits förekomma i samtal med personer med kognitiva funktionsnedsättningar (Brown, 1977; DePaulo & Coleman, 1986), andraspråksinlärare (Brown, 1977), personer med utländsk härkomst, barn och äldre (DePaulo & Coleman, 1986) När vuxna talar med små barn anpassar den vuxne sitt språk efter barnets utvecklingsnivå, detta fenomen har flera benämningar och kallas bland annat barnriktat tal. Anpassningar av kommunikation, liknande de som görs till barn, görs även till äldre personer. Dessa kommunikationsanpassningar är, till skillnad från anpassningar till barn, relativt outforskade och ämnet är inte kartlagt i svensk litteratur. Vidare har forskningslitteraturen om äldreriktat tal, till skillnad från den kring barnriktat tal, inte haft något inflytande på eller tillämpats inom logopedisk praktik (Armstrong & McKechnie, 2003) varför det, som ett första steg, är viktigt att kartlägga fenomenet i Sverige.

Åldrande och kommunikation

I början av ålderdomen är kommunikationsförmågan ofta oförändrad (Heap, 1995). Längre fram i ålderdomen, när till exempel minne, koncentrationsförmåga, hörsel och syn försämras, reduceras dock förmågan till effektiv och nyanserad kommunikation (Heap, 1995).

Åldersrelaterad hörselnedsättning, presbyacusic, innebär en nedsättning av hörseln som är mest uttalad i diskantområdet (Anniko et al., 2001; Rosenhall, 2006) vilket innebär att det blir svårare att uppfatta höga toner (Dehlin & Rundgren, 1995). Presbyacusic kan försvåra den kommunikativa situationen och leda till isolering, passivitet och minskad intellektuell stimulans (Anniko et al., 2001; Rosenhall, 2006).

Vissa språkliga funktioner drabbas mer än andra vid typiskt åldrande (Burke & Shafto, 2004). Trots att äldre vuxna ofta bibehåller eller förbättrar sitt lexikon kan de ha ordfinnandeproblem (Burke & Shafto, 2004). La Barge, Edwards & Knesevich (1986) menar dock att även om ordfinnandeförmågan sänks något med ökad ålder är den i stort bevarad under livet och friska äldre vuxnas prestationer liknar yngre vuxnas. Muntlig och skriftlig språkförmåga försämras med ökad ålder (Burke & Mackay, 1997) medan impressiv språklig förmåga förblir generellt sett relativt intakt vid hög ålder (Burke & Mackay, 1997; Madden, 1988). Vidare menar

Wingfield och Stine-Morrow (2000) att förmågan att processa språk ofta är relativt välbevarad vid hög ålder.

Språkliga domäner

Språket består av olika domäner, vilka påverkas av situationen och samtalspartnern (Nettelblatt, Samuelsson, Sahlén & Ors, 2008). *Språkets semantiska domän* innefattar språkets innehållsaspekter, framförallt ords betydelse. Den *pragmatiska domänen* rör språkanvändning, övergripande kommunikationsförmåga och inbegriper utöver verbalt samspel även icke-verbal kommunikation såsom gester, blick eller mimik (Nettelblatt et al., 2008). Den *grammatiska domänen* rör språkets form (Nettelblatt & Salameh, 2007) och inbegriper morfologi (böjningsmönster) och syntax (hur ord kombineras till satser) (Nettelblatt et al., 2008). Den *fonologiska domänen* rör, likt den grammatiska, språkets form). I den fonologiska domänen ingår språkljud och regler för hur dessa får kombineras (Nettelblatt & Salameh, 2007).

Prosodi är ”talets rytmiska, dynamiska och melodiska egenskaper” (Bruce, 1998, s.9), utan vilka talet skulle uppfattas som monotont och avskalat (Lindblad, 1995). Prosodin stödjer och kompletterar konversationens innehållsdimension och inverkar på hur orden tolkas (Villuame et al., 1994; Street, 1990), bidrar till att forma och styra samtalet genom bland annat turreglering (Bruce, 1998; Street, 1990) samt uttrycker sinnesstämning och emotioner (Crystal, 2010; Lindblad, 1995). Betoning avser till exempel framhävnig av en stavelse i ett ord (Gårding, 1977), vilket sker genom höjd frekvens, ökad ljudstyrka (Lindblad 1997; Elert, 2000) och längre duration (Engstrand, 2004). Intonation avser variation av tonhöjd och har som syfte att kontrastera och organisera ord och längre yttranden (Beckman & Venditti, 2010). Grundton är ett akustiskt begrepp som avser genomsnittlig frekvens i tal vilket anges i Hertz, Hz (Lindblad, 1992).

Barnriktat tal

När en vuxen pratar med ett yngre barn anpassar denne sitt språkliga beteende efter barnets språkliga utvecklingsnivå (Nettelblatt, Håkansson & Salameh, 2007). Detta barnriktade tal förekommer i flera olika språk (Ferguson, 1964; Grieser & Kuhl, 1988) och anpassningarna sker inom flera språkliga domäner (Ferguson, 1964; Foster, 1990; Tamir, 1979). Prosodiska förändringar är det mest framträdande perceptuella draget och kännetecknas av långsam talhastighet, längre pauser (Grieser & Kuhl, 1988), täta pauser (Nettelblatt et al., 2007), hög grundton och överdriven intonation (Caporael, 1981; Garnica, 1977). Andra prosodiska

förändringar är final grundtonsstigning även där den grammatiska funktionen indikerar sänkning av densamma (till exempel imperativ), förlängning av ord genom förlängd stavelseduration samt mer än ett huvudbetonat ord i ett yttrande (Garnica, 1977). Uttalet anpassas genom tydligare och långsammare artikulation samt färre uttalslättnader (Nettelbladt et al., 2007). Den grammatiska domänen anpassas genom förenklad syntax i form av lägre Mean Length of Utterance, MLU, (Nettelbladt et al., 2007; Newport, Gleitman & Gleitman, 1977), färre stavelser, kortare fraser (Grieser & Kuhl, 1988) och många frågor (Foster 1990). Semantiska anpassningar sker genom ordval (Tamir, 1979) och att ett begränsat ordförråd används (Foster, 1990) med huvudsaklig användning av substantiv (Nettelbladt et al., 2007). Vidare intar den vuxna ett ”här och nu”-perspektiv (Foster, 1990). Genom att ta barnets perspektiv, följa dess yttranden och repetera mycket anpassar föräldern den pragmatiska aspekten av interaktionen (Nettelbladt et al., 2007). Anpassningarna realiserar något olika beroende på barnets kön (Bjar, 2010; Jörgensen, 1995). Frågor och uppmaningar ställs på olika sätt (Jörgensen, 1995), flickor tilltalas med ljusare röst än pojkar och tilltalas generellt längre med barnriktat tal än pojkar (Bjar, 2010).

Äldreriktat tal

Uppkomst

Det förekommer stereotypa uppfattningar om äldre och deras funktionsnivå, vilket kan inverka på det kommunikativa bemötande de får av sin samtalspartner (Hummert & Ryan, 2001; Kemper, Othick, Gerhing, Gubarchuk & Billington, 1998; O'Connor & St. Pierre, 2004; Tamir, 1979; Villuame, Brown & Darling, 1994). Ryan, Giles, Bartolucci och Henwood (1986) utvecklade en kommunikationsmodell som kallas ”*Communication Predicament Model*”, vilken beskriver hur äldre bedöms utifrån kännetecknen för åldrande, såsom grått hår, nedsatt hörsel samt ett antagande om lägre kognitiv nivå, och inte utifrån individuella förutsättningar (Ryan et al., 1986; Ryan, Meredith, MacLean & Orange, 1995). Anpassningar av kommunikation till äldre uppstår således på grund av stereotypa uppfattningar om äldre (Ryan, Bourhis & Knops, 1991; Simpson, 2002; Tamir, 1979; La Tourette & Meeks, 2000). Det finns heller inget stöd för att det skulle vara egenskaper hos den äldre som får anställda på äldreboende att använda äldreriktat tal (Caporael, 1981).

Ovan nämnda anpassningar av tal och språk riktade till äldre kallas för *baby talk* (Caporael, 1981; Caporael & Culbertson 1986), *secondary baby talk* (Caporael, Lukaszewski & Culbertson, 1983), *patronizing speech* (Hummert, 1994; Hummert & Mazloff, 2001;

Hummert, Shaner, Gartska & Henry, 1998; Ryan et al., 1991; La Tourette & Meeks, 2000) eller *elderspeak* (Cohen & Faulkner, 1986; Kemper, 1994; Kemper, Finter-Urczyk, Ferrell, Harden & Billington, 1998; Kemper & Harden, 1999; Kemper et al., 1998; McGuire, Morian, Coddington & Smyer, 2000; O'Connor & St. Pierre, 2004; Simpson, 2002; Williams, 2006; Williams, Kemper & Hummert, 2003). Författarna till föreliggande studie föreslår en svensk översättning, analog med barnriktat tal, *äldreriktat tal*, vilken kommer att användas som begrepp i föreliggande uppsats gällande anpassningar av tal och språk riktat till äldre och därmed som översättning av samtliga ovanstående begrepp.

Äldreriktat tal kan förekomma i olika kontexter såsom vård- och servicemiljöer (Hummert & Mazloff, 2001; Hummert et al., 1998; Kemper, 1994) eller i familjeinteraktioner (Hummert & Mazloff, 2001). Fenomenet är något som karaktäriserar möten mellan yngre och äldre personer (Ryan et al., 1991) och det är vanligare i samtal mellan en yngre och en äldre person än i samtal mellan två äldre personer (Hummert et al., 1998). Hur ofta en äldre vuxen tilltalas med äldreriktat tal påverkas till viss del av dennes ålder då sannolikheten att tilltalas på detta sätt tenderar att öka med ökad ålder (O'Connor & Rigby, 1996). Äldre bedömare uppfattade inga könsskillnader gällande i vilken utsträckning någon tilltalades med äldreriktat tal, det vill säga att män och kvinnor förefaller tilltalas med äldreriktat tal i lika stor utsträckning (O'Connor & Rigby, 1996).

Paradoxalt tycks personer som har en positiv attityd gentemot äldre trots detta interagera med dem utifrån stereotypa uppfattningar om äldre (Nelson, 2005). Unga samtalspartner förenklade sitt sätt att tala då de utförde en beskrivningsuppgift till en äldre person upprepade gånger (Kemper et al., 1998). Denna typ av rutin, upprepande av uppgift och begränsad möjlighet till interaktion, kan jämföras med den rutin som personal på äldreboenden har i sina arbetsuppgifter (Kemper et al., 1998). Ovanstående skulle sammantaget kunna vara en förklaring till varför personal på äldreboenden eventuellt skulle använda äldreriktat tal.

Karaktäristik

Äldreriktat tal manifesteras genom bland annat lexikala och grammatiska anpassningar av talet, men kännetecknas främst av sina distinkta paralingvistiska drag, vilka huvudsakligen utgörs av användandet av ett högt tonläge och ett överdrivet intonationsmönster (Ferguson 1964). Anställda som arbetade på institution talade med mer affektion och på ett mer lugnande sätt när de talade med de äldre än när de talade med sina kollegor (Caporael, 1981). Såväl servicepersonal som vårdgivare anpassade sitt sätt att tala till äldre genom att reducera

yttrandelängd och -komplexitet, använda fler utfyllnadsord och ofullständiga meningar, färre ord med fler än tre stavelser, fler repetitioner, samt långsammare talhastighet, längre pausering och fler yttranden per tur och ämne (Kemper, 1994). Vidare fann Wadensten (2005) att en övervägande majoritet av dagens första konversationer som anställda på ett äldreboende initierade med de boende berörde hälsa eller sjukdom.

Äldreriktat tal liknar de modifieringar av talet som vuxna riktar mot små barn (Ferguson, 1977; Simpson, 2002; Tamir, 1979). Fenomenen är så pass lika att en övervägande majoritet lyssnarbedömare inte kunde skilja på barnriktat tal och äldreriktat tal (Caporael, 1981). Talmodifikationerna är inte prosodiskt särskiljbara (Caporael, 1981) vilket enligt Nelson (2005) indikerar att det är innehållet som skiljer äldreriktat tal från barnriktat tal. Dessa modifieringar av talet, till barn eller äldre, liknar även tal riktat till djur (Nelson, 2005).

Tabell 1.

Sammanställning över karaktäristika för äldre riktat tal (utifrån Armstrong & McKechnie, 2003; Caporalet, 1981; Giles, Fox, Harwood & Williams, 1994; Kemper, 1994; Kemper & Harden, 1999; Simpson, 2002; Williams, Kemper & Hummert, 2004; Zellner Keller, 2006)

<u>Domän</u>	<u>Karaktäristik</u>	<u>Beskrivning</u>
Prosodi	Grundton	Hög grundton.
	Intonation	Överdriven intonation.
	Betoning	Överdriven betoning.
	Talstyrka	Starkare amplitud.
	Talshastighet	Långsam talshastighet, längre pausering.
Semantik	Vokabulär	Korta ord (färre än tre stavelser), lätt eller begränsad vokabulär.
	Diminutiv	Icke situationsadekvata, intima ömhetsbetygelser som antyder en förälder-barn relation ex. ”lilla vän”, ”hjärtat”, ”kära du”.
Grammatik	Kollektiverande	Användande av ett pronomen i plural vid refererande till en självständig äldre vuxen där endast den äldre kan utföra handlingen. Ex. ”är vi redo för vår medicin?”.
	Påhängsfråga	Promptande av svar på fråga och antydande att den äldre vuxna inte kan agera eller välja på egen hand ex. ”du skulle hellre vilja ha den grå skjortan, eller hur?”.
	Upprepning och parafrasering	Upprepande av vad som just sagts respektive fri omformulering med bibehållet ursprungsinnehåll.
	Uppmaning i form av fråga	Formulerande av en uppmaning eller ett uttalande som en fråga.
	Syntaktisk komplexitet	Bland annat kortare yttranden med färre satser och minskad yttrandekomplexitet.
Pragmatik	Artighet	Överdriven artighet.
	Blick	Lite ögonkontakt, stirrande, himla med ögonen, blinkning.
	Fysiskt avstånd	Stå för nära, lutar sig över en person som sitter eller ligger.
	Kroppsspråk	Skaka huvud, rycka på axlarna, korsade armar.
	Beröring	Klappa på huvud, hand, arm eller axel.
Tal	Artikulation	Överdriven artikulation.

Funktion av äldreriktat tal

Isolerade delar av äldreriktat tal skulle kunna ha en underlättande inverkan (Cohen & Faulkner, 1986). Optimalt placerad satsbetoning (Cohen & Faulkner, 1986), repetitioner, expansioner, semantiska utvecklingar och minskning av Mean Clauses per Utterance, MCU, kan underlätta för den äldres språkförståelse (Kemper & Harden, 1999). Avsaknad eller felplacering av satsbetoning (Cohen & Faulkner, 1986), hög grundton, korta och förenklade meningar, låg talhastighet och minskning av MLU är dock inte underlättade (Kemper & Harden, 1999). Äldreriktat tal kan förbättra kommunikation med äldre vuxna då det minimerar kraven på processning genom långsammare talhastighet, förenklad syntax och vokabulär (Kemper, 1994). Det har även visat sig förbättra äldre vuxnas minnesprestationer, då arbetsminnets begränsade resurser inte upptas med onödigt information (McGuire et al., 2000), vilket kan vara till fördel eftersom arbetsminnet försämras med ökad ålder (Salthouse & Babcock, 1991).

Äldres upplevelse av äldreriktat tal

Att anpassa beteendet till interaktionspartnern är normalt, vanligt, automatiskt och ofta gynnsamt för kommunikationen (O'Connor & St. Pierre, 2004). Äldreriktat tal är dock en överanpassning (Armstrong & McKechnie, 2003; Kemper, 1994; Ryan et al., 1991; Ryan et al., 1986) och en väsentlig del av den talmiljö och sociala miljö som omger de äldre vuxna som bor på ett särskilt boende (Caporalet, 1981). Trots de goda avsikter som kan förknippas med äldreriktat tal (La Tourette & Meeks, 2000; Ryan et al., 1995) kan användandet inkräkta på personens känsla av autonomi och självkänsla (Hummert & Mazloff, 2001). Vidare kan det minska den äldres möjlighet att delta i konversationer, känna tillfredsställelse efter ett möte (Ryan et al., 1995) samt leda till att den äldre skattar sin kommunikativa kompetens lägre (Kemper et al., 1998) och upplever fler kommunikationsproblem (Kemper & Harden, 1999). Den äldre kan reagera med sänkt självförtroende, med att dra sig tillbaka från social interaktion, depression och ett osjälvständigt beteende (Kemper & Harden, 1999; Ryan et al., 1991). Vidare kan olämpligt förenklad vokabulär och meningsbyggnad upplevas förolämpande (Cohen & Faulkner, 1986). Såväl äldre boende på äldreboende som äldre boende i eget hem föredrar att inte bli tilltalade med äldreriktat tal och varken kognitiv nivå eller antal år på äldreboende påverkar den äldres tolerans för äldreriktat tal (La Tourette & Meeks, 2000). Äldreriktat tal från vänner uppfattas som varmare och mindre överlägset än äldreriktat tal från okända (O'Connor & St. Pierre, 2004). Vårdgivare som använder äldreriktat tal kan uppfattas som nedlåtande, mindre respektfulla, mindre omhändertagande

och mer dominanta (Ryan et al., 1991). Äldre som utfört lyssnarbedömningar av äldreriktat tal ansåg att den som använder äldreriktat tal dominerar samtalet och borde efterfråga den äldres åsikter i större utsträckning (Hummert & Mazloff, 2001).

I motsats till vad som skulle kunna förväntas, utifrån ovan redovisad litteratur, uppfattar inte alla äldre äldreriktat tal som nedsättande (Caporael & Culbertson, 1986). Det finns forskning som visar att äldreriktat tal kan uppfattas positivt (Nelson, 2005), till exempel av äldre personer med lägre funktionsnivå och behov av hjälp i vardagen (Caporael et al., 1983). Yngre lyssnarbedömare har dessutom beskrivit äldreriktat tal som tröstande (Caporael, 1981).

Sammanfattningsvis kan konstateras att äldreriktat tal är en anpassning inom flera språkliga domäner och en del av äldre personers sociala miljö, såväl i samhället som inom olika vård- och omvårdnadsmiljöer. Då personal utgör en stor del av den sociala kontakt en äldre, boende på boenden för äldre, har är detta en grupp som bör prioriteras vid studier i ämnet. Ämnet är relativt outforskat och få eller inga studier har genomförts på ämnet i Sverige varför det är viktigt att kartlägga.

Syfte

Syftet är att undersöka eventuell förekomst av äldreriktat tal, i samtal mellan personal och äldre på olika boenden för äldre, samt beskriva dess beskaffenhet.

Specifika frågeställningar är:

- Förekommer fenomenet äldreriktat tal då personal på ett boende för äldre samtalar med en äldre?
- Hur yttrar sig i så fall detta fenomen?

Metod

Deltagare

Deltagare är fem personer som arbetar på fyra olika korttids-, äldre- eller serviceboenden. Fördelning gällande kön, ålder, utbildning och år inom yrket för deltagarna redovisas inte med hänsyn till anonymitetsbevarande då deltagarantalet är lågt. Av samma anledning redovisas inte heller demografisk data över de fyra äldre som deltog i samtalen. Inklusionskriteriet för

deltagande var svenska som modersmål, för de äldre var kravet även att det inte skulle föreligga någon känd demenssjukdom.

Som deltagare avses personalen då dessa är i fokus för studiens syfte. De äldres yttranden har inte analyserats och därmed inte heller samtalets dynamiska aspekter.

Material

Materialet består av inspelningar av samtal mellan en personal på boende för äldre och en äldre, samt ett kortare samtal mellan deltagande personal och en kollega. Åtta samtal har spelats in, således deltar två av deltagarna i samma samtal. Samtalen som har spelats in är av olika typ, vissa var samtal under vårdtillfällen medan andra var samtal av vardaglig karaktär.

Inspelningsutrustning som användes var en digital bandspelare av fabrikatet och modellen Marantz Professional solid state recorder PMD660 samt extern mikrofon av fabrikatet och modellen AKG D230 Dynamic Microphone eller Audio Technica MB3K. Sammanlagt baseras föreliggande uppsats på 82 minuter och 46 sekunder samtal mellan personal och äldre samt 34 minuter och 12 sekunder samtal mellan deltagande personal och kollega.

Tabell 2. Förteckning över samtalslängd för respektive deltagare.

<u>Deltagare</u>	<u>Samtalstid boendesamtal</u>	<u>Samtalstid personalsamtal</u>
1	16 minuter 28 sekunder	4 minuter 51 sekunder
2	26 minuter 40 sekunder	4 minuter 51 sekunder
3	21 minuter 58 sekunder	5 minuter 43 sekunder
4	21 minuter 48 sekunder	10 minuter 36 sekunder
5	13 minuter 1 sekund	13 minuter 42 sekunder

Procedur

Val av boenden skedde med bekvämlighetsurvalsprincipen i en kommun i södra Mellansverige. Boendeformerna varierade mellan korttids-, äldre- och serviceboenden och således varierade även de äldres hälso- och allmäntillstånd. Verksamhetschefer för nio boenden kontaktades via telefon och informerades muntligen och skriftligen om studiens syfte och upplägg. Fyra av dessa valde att delta. Verksamhetschef undersökte intresse hos personal, vilka i sin tur undersökte intresse hos boende. Kollega till personalsamtalet rekryterades av verksamhetschef eller deltagande personal. Alla inspelningar på ett boende spelades in under

samma dag. Samtalet med den äldre spelades in i de äldres hem och samtalet med kollegan spelades in i ett personalrum. Inspelningsutrustningen placerades så akustiskt optimalt som möjligt i rummet. Författarna var inte närvarande i rummet vid inspelning.

Behandling av data

Val av analyser baseras på aspekter av äldreorientat tal utifrån tidigare forskning i ämnet samt aspekter av barnorientat tal. Vidare antar studien en datadriven ansats, vilket innebär att fynd som observerats vid datahantering har undersökts i samtliga inspelningar. Allt material analyserades gemensamt av författarna.

Samtliga filer grovtranskriberades. Vid tveksamma fall användes konsensusförfarande eller gemensam analys av spektrogram. Vid enstaka tillfällen spelades ljudfilen med reducerad hastighet, detta för att kunna särskilja fonem som var svårbedömda. Vid svårbedömda fall konsulterades sakkunnig tredje part, handledare Christina Samuelsson.

Klippning av filer

För beräkningar av talhastighet klipptes en fil med enbart den analyserade deltagarens yttranden. Tysta partier klipptes bort med stöd av bredbandsspektrogram. Pauser som ansågs tillhöra deltagaren och eventuellt samtidigt tal behölls i filen, detta för att deltagarens samtliga yttranden skulle finnas med. Yttranden som var perceptuellt ohörbara har klippts bort då antal stavelser i yttrandet ej var urskiljbara. Det bör tilläggas att bortklippta, ohörbara partier inte påverkade resultatet i nämnvärd utsträckning, då dessa endast utgjorde en försumbar del av deltagarnas yttranden och oftast endast utgjorde en mindre del av ett helt yttrande. Yttranden med enbart en stavelse klipptes bort. Hälsningsfraser utgjorde dock ett undantag då dessa ansågs vara av värde för mätningar av äldreorientat tal. För den inspelning där två deltagare var i rummet med den äldre har endast yttranden riktade till den äldre analyserats. Yttranden personalen emellan har således klippts bort. För akustisk analys klipptes filen för talhastighet ytterligare till en ljudfil med enbart deltagarens tal. Samtidigt tal och skratt klipptes bort.

Övriga beräkningar har gjorts utifrån transkriptioner.

Analys av data

Nedan följer en tabell över delaspekter av äldreorientat tal som inte förklarats i bakgrunden eller för vilka det fanns behov av ytterligare en definiering.

Tabell 3. Förklaring av begrepp.

Delaspekt	Förklaring
Tydlig artikulation	Artikulation där varje enskilt fonem framstår tydligt och förefaller ha längre duration.
Refrasering	När deltagaren initierat ett yttrande men, innan det avslutats, påbörjar ett nytt alternativt omstrukturerar det redan initierade.
Metaprat	När deltagaren, för den äldre, beskriver vad deltagaren gör och vad som sker i rummet.
Hälsningsfraser	Hälsningsfraser som sker efter att deltagaren initialt kommit in i rummet och hälsat på den äldre.
Lugnande och affektivt tal	Deltagaren talar långsamt, med vänlig röst. Det upplevs som att deltagaren har en familjär relation till den äldre och inte talar i egenskap av sin yrkesroll. Upplevs omvårdande och tröstande.
Artighet	Artighet som uppfattas som överdriven eller förefaller vara icke-situationsadekvat.
Tvekfenomen	Semantiska tvekfenomen innefattar ord som förlängts genom förlängning av fonem eller tillägg av tvekljud. Icke-semantiska tvekfenomen innefattar tvekljud.

Vid perceptuell kvalitativ analys analyserade uppsatsförfattarna inledningsvis filerna var för sig för att sedan sammanställa sina reflektioner kring samtalen. Såväl samtal mellan deltagare och äldre som samtal mellan deltagare och kollega analyserades och jämfördes.

Tabell 4. Förteckning över kvalitativa analyser.

Delaspekt	Bedömning och beräkning
Ordbetoning	Perceptuell, inga beräkningar utförda.
Uttalslättnader	Perceptuell, inga beräkningar utförda.
Tydligare artikulation	Perceptuell, inga beräkningar utförda.
Lugnande och affektivt tal	Perceptuell, inga beräkningar utförda.
Metaprat	Har undersökts i transkriptioner och förekomst har beskrivits.
Refrasering	Perceptuell, inga beräkningar utförda.
Starkt tal	Perceptuell (inspelningsutrustning möjliggjorde ej amplitudmätning).

Artighet	Perceptuell analys med stöd av transkription där bland annat niande gentemot den äldre eftersöktes.
Samtalsämnen	Undersökts i transkriptioner och kategoriserats i övergripande kategorier. Ingen vedertagen metod för kategorisering har använts varför analysen endast kan anses vara övergripande. Enbart utförts på boendesamtal.

Tabell 5. Förteckning över kvantitativa analyser.

Delaspekt	Bedömning och beräkning
Pauser	Mättes i Praat, angavs i sekunder med avrundning till en tiondels decimal. Nedre gräns för mätning var 0,15s. Endast pauser tillhörande en deltagare mättes. Antal pauser per minut tal och pausmedellängd beräknades.
Upprepning och parafrasering	Undersökts i transkriptioner och frekvens har beräknats.
Diminutiv	Undersökts i transkriptioner och frekvens har beräknats.
Påhångsfrågor	Undersökts i transkriptioner och frekvens har beräknats.
Kollektiverande	Undersökts i transkriptioner och frekvens har beräknats.
Förekomst av namn	Undersökts i transkriptioner och frekvens har beräknats.
Hälsningsfraser	Undersökts i transkriptioner och frekvens har beräknats.
Uppmaning som fråga	Undersökts i transkriptioner och frekvens har beräknats.
Tal hastighet	Antal stavelser per minut. Beräknades utifrån talhastighetsfil och transkription.
Tvekfänomen	Antal tvekfänomen per minut tal.
Yttrandelängd	Antal stavelser per yttrande. Beräknades utifrån transkription. Beräkning av medelvärde och statistiska beräkningar.
Yttrande-komplexitet	Antal prosodiska fraser per yttrande. Prosodisk fras avser ett yttrande eller en del av ett yttrande som är prosodiskt sammanhängande. Beräknat utifrån transkription, med stöd av ljudfil. Beräkning av medelvärde och statistiska beräkningar.
Samtidigt tal	Då deltagaren talar i den äldres tur. Markerades i transkriptionerna och varje överlappande yttrande räknades som ett samtidigt tal. Endast yttranden längre än en stavelse räknades som samtidigt tal. Antal samtidigt tal per minut tal beräknades.

Akustiska mätningar

Akustiska mätningar utfördes i version 5.2.23 av talanalysprogrammet Praat (tillgängligt via www.praat.org). Pitchintervallen för de akustiska mätningarna ställdes in. Den nedre frekvensresponsen bestämdes av mätkapaciteten hos den aktuella externa mikrofonen vilket innebar att det för fyra inspelningar var 50 Hz och för en inspelning var 60 Hz. Den övre frekvensresponsen sattes till 600 Hz för samtliga inspelningar efter att den initiala genomgången av insamlad data visat att flera av deltagarna producerade yttranden vars maximala grundton låg mellan 500 och 600 Hz.

Deltagarnas genomsnittliga grundton mättes i talsegment å tio sekunder samt i filen som helhet. Talsegmenten mättes med en felmarginal på en hundraedels decimal. Medelvärde för talsegmenten motsvarade grundtonsmedelvärde för hela filen med mycket liten felmarginal, i genomsnitt 2,11Hz. Statistiska beräkningar utfördes på värden från talsegmenten varför medelvärdet för dessa (och inte medelvärde mätt i filen som helhet) redovisas i uppsatsen. Grundtonsvariation är ett mått på deltagarens grundtonsomfång och intonation. Grundtonsvariation mättes genom beräkning av differensen mellan deltagarens maximala och minimala grundton i talsegmenten å tio sekunder.

Statistik

För intonation, medelgrundton, yttrandelängd och yttrandekomplexitet har statistiska beräkningar genomförts i statistikprogrammet IBM SPSS Statistics 19. Beräkningar har utförts med ickeparametrisk statistik i form av ett Mann-Whitney U-test.

Etiska överväganden

Föreliggande studie har genomförts med hänsyn till de fyra krav som Vetenskapsrådet (u. å.) förordar vid humanistisk-samhällsvetenskaplig forskning: informationskravet, samtyckeskravet, konfidentialitetskravet och nyttjandekravet.

Deltagarna informerades skriftligen om studiens upplägg och skriftligt samtycke inhämtades innan inspelning påbörjades (se bilaga 1-4). Deltagandet i studien var frivilligt och deltagarna kunde när som helst avbryta sitt deltagande. Anonymitet garanterades för såväl boendet som för de enskilda deltagarna.

Resultat

Nedan följer resultatet presenterat utifrån de språkliga domänerna. Resultatet presenteras på personnivå, men med hänsyn till det låga deltagarantalet kodas inte deltagarna konsekvent med samma siffra och kan därmed inte följas genom resultatet. Under resultatrubriker som ansågs relevanta att kunna analysera tillsammans har dock deltagarna kodats med samma siffra. De resultatrubriker deltagarnas resultat kan följas i utgörs av tre grupperingar:

- talhastighet, tvekfänomen, antal pauser och pausmedellängd
- grundtonsmedelvärde och intonation
- yttrandelängd och yttrandekomplexitet.

Prosodi

Grundtonsmedelvärde

Grundtonsmedelvärde skilde sig signifikant ($p < .01$) åt mellan samtalen för fyra av fem deltagare, samtliga hade högre grundtonsmedelvärde i samtalet med den äldre jämfört med i samtalet med sin kollega (se tabell 3). För den deltagare vars grundtonsmedelvärde inte skilde sig signifikant åt mellan de båda samtalen var förhållandet tvärtom och grundtonsmedelvärdet var 12 Hz lägre i samtal med den äldre.

Tabell 6. *Sammanställning av grundtonsmedelvärde och probabilitetsvärde för respektive deltagare*

Grundtonsmedelvärde					
Deltagare	P1	P2	P3	P4	P5
Probabilitetsvärde	.096	.005**	.007**	.000**	.004**
Medel F0 boendesamtal	206,45 Hz	240,51 Hz	241,85 Hz	232,55 Hz	222,04 Hz
Medel F0 personalsamtal	218,45 Hz	231,49 Hz	204,88 Hz	168,81 Hz	192,92 Hz

* = $p < .05$, ** = $p < .01$

Grundtonsvariation

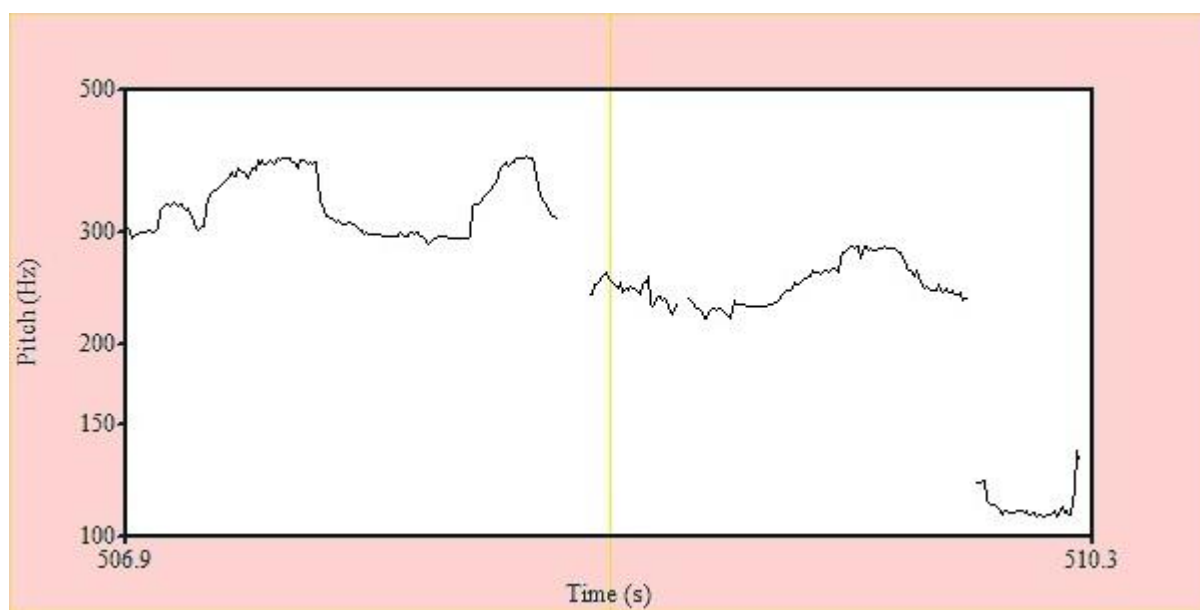
Tre deltagare hade större grundtonsvariation i sitt tal när de talade med den äldre jämfört när de talade med sin kollega. För övriga två deltagare var förhållandet omvänt. Skillnaden i grundtonsvariation mellan samtalen var signifikant för tre deltagare, varav en hade större grundtonsvariation i samtalet med den äldre.

Tabell 7. Sammanställning av grundtonsvariation och probabilitetsvärde för respektive deltagare

Grundtonsvariation					
Deltagare	P1	P2	P3	P4	P5
Probabilitetsvärde	.000**	.002**	.021*	.675	.175
Genomsnittlig grundtonsvariation boendesamtal	309,80 Hz	382,17 Hz	497,58 Hz	361,09 Hz	455,15 Hz
Genomsnittlig grundtonsvariation personalsamtal	489,16 Hz	459,48 Hz	360,54 Hz	345,82 Hz	415,67 Hz

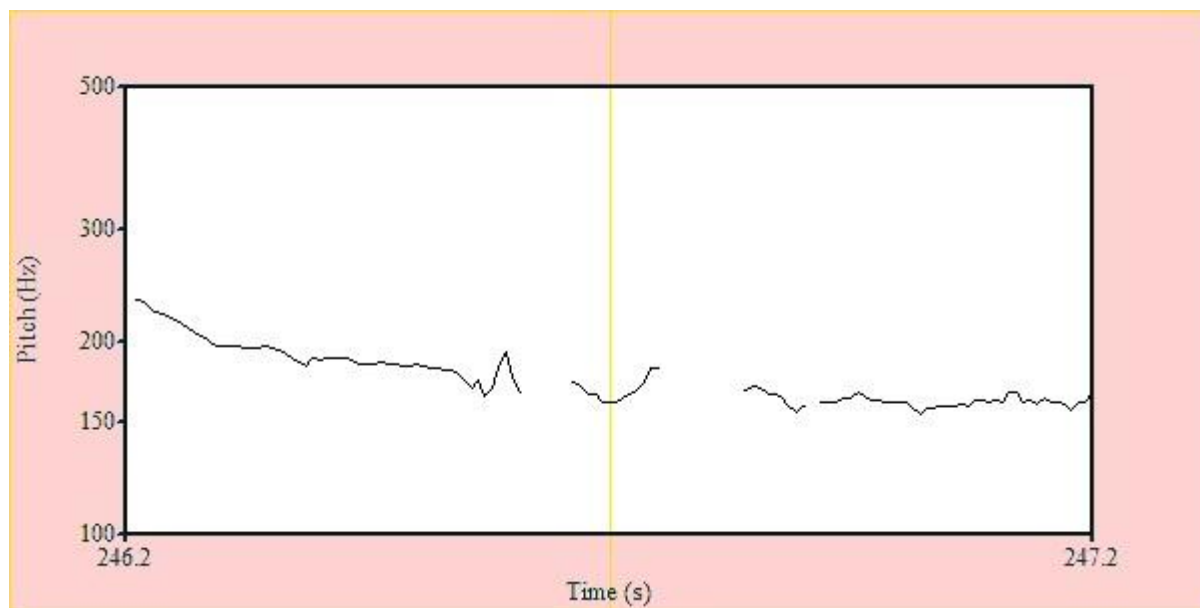
* = $p < .05$, ** = $p < .01$

Exempel 1. Grundtonsvariation för ett isolerat yttrande producerat av en deltagare i samtal med den äldre.



Utdrag ur transkription: ”men dom där hästarna som ä där borta på kortet då va ä dä för hästar”.

Exempel 2. Grundtonsvariation för ett isolerat yttrande producerat av en deltagare i samtal med kollegan.



Utdrag ur transkription: "dä har dä ju inte gjort en enda".

Exempel 1 och 2 ovan visar isolerade yttranden ur respektive samtal för en deltagare. Exempel 1 exemplifierar en stor grundtonsvariation (287,54 Hz) i jämförelse med exempel 2 (78,98 Hz).

Betoning

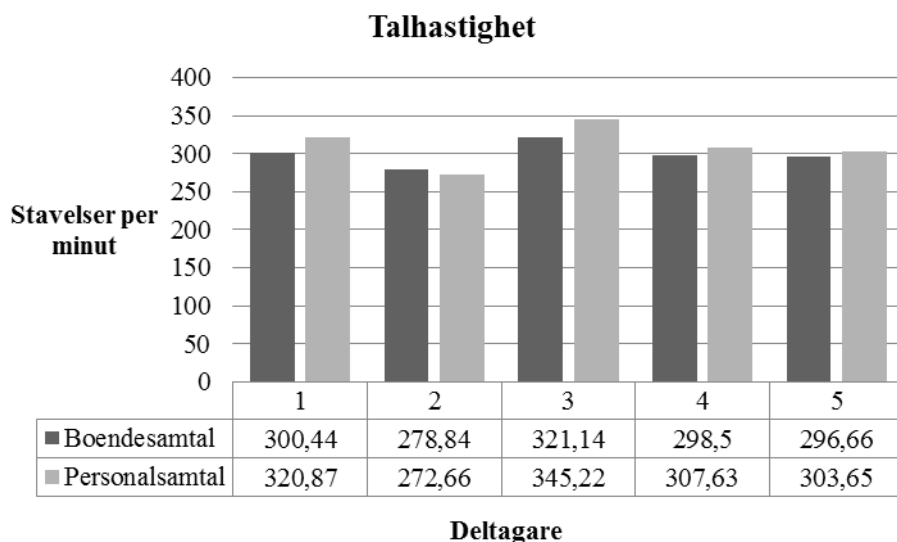
Ordbetoning som uppfattas som överdriven bedömdes ej förekomma hos någon av deltagarna.

Starkt tal

Två av deltagarna bedömdes tala starkare i samtalet med den äldre jämfört med i samtalet med sin kollega. En deltagare bedömdes ha inslag av detta talbeteende i samtalet med den äldre, vilket ej bedömdes förekomma i samtalet med kollegan. Övriga två deltagare bedömdes ej förändra sin talstyrka mellan samtalen.

Talshastighet

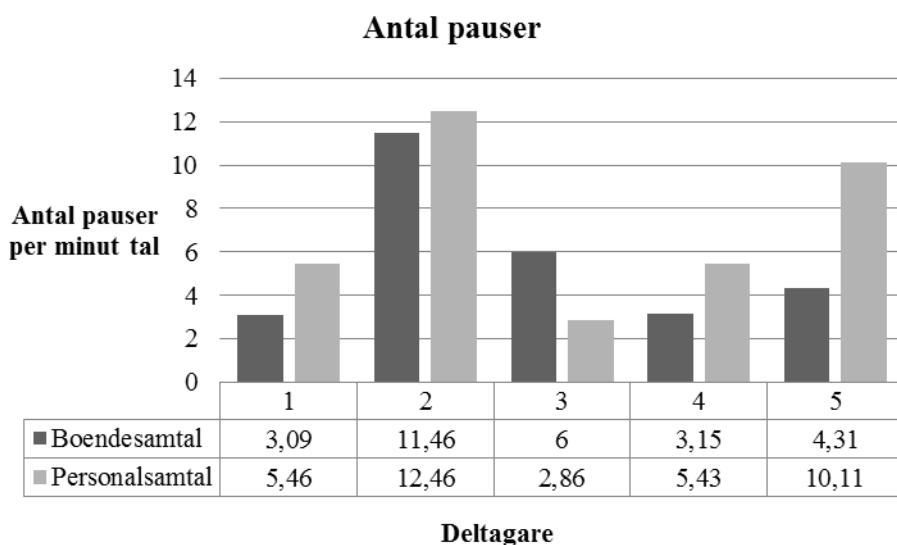
Alla deltagare utom en sänkte sin talshastighet i samtalet med den äldre jämfört med i samtalet med sin kollega. Talshastigheten sänktes med mellan 6,99 och 24,08 stavelser per minut vilket innebär en genomsnittlig sänkning med 15,16 stavelser per minut. Dock bör tilläggas att tre deltagare enbart förändrade sin talshastighet med mellan cirka 7 respektive cirka 9 stavelser per minut.



Figur 1. Sammanställning av antal stavelser per minut i boende- och personalsamtal för respektive deltagare.

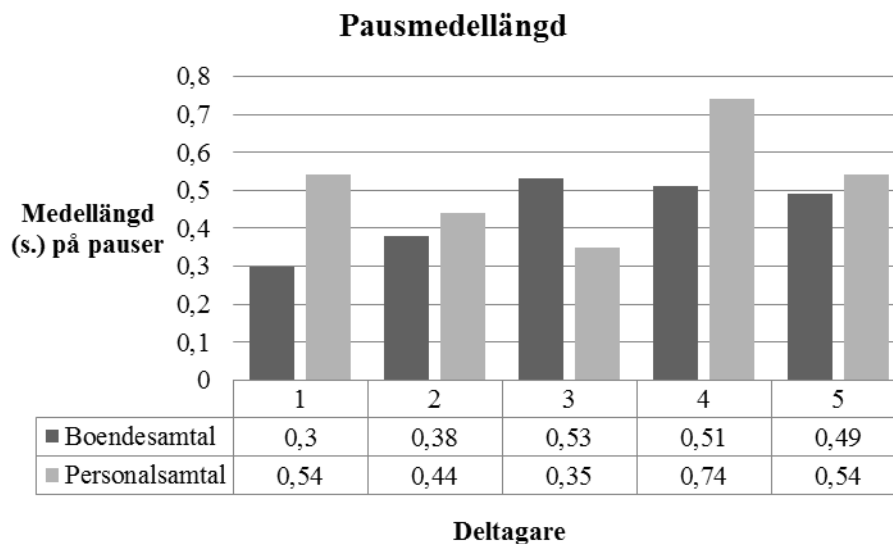
Pauser

Det förekom färre pauser per minut tal i samtal med den äldre jämfört med i samtal med kollegan, i genomsnitt gjordes 2,86 färre pauser för fyra av fem deltagare. För deltagare 3 (se figur 2) var förhållandet det motsatta och deltagaren producerade 3,14 fler pauser per minut tal i samtal med den äldre.



Figur 2. Sammanställning av antal pauser i boende- och personalsamtal per minut tal för respektive deltagare.

Hur långa pauser deltagarna tog varierade mellan de två samtalen. Alla deltagare utom deltagare 3 gjorde i genomsnitt kortare pauser i samtal med den äldre än i samtal med den sin kollega (se figur 3).



Figur 3. Sammanställning av pausmedelläng i boende- och personalsamtal för respektive deltagare.

Semantik

Diminutiv

Diminutiv producerades inte av någon av deltagarna. Adjektiv som antydde en litenhet som inte var adekvat för objektets faktiska utseende förekom en gång vardera hos två deltagare och utgjordes av *"ditt lilla bälte"* och *"lilla nattlinnet"*. Båda var i samtal mellan personal och äldre.

Grammatik

Kollektiverande

Kollektiverande i form av pronomen i plural (se tabell 1) förekom endast i ett av boendesamtalen, sammanlagt tre gånger, och förekom inte i något av personalsamtalen.

Exempel 3. *Exempel på kollektiverande, utdrag ur transkription*

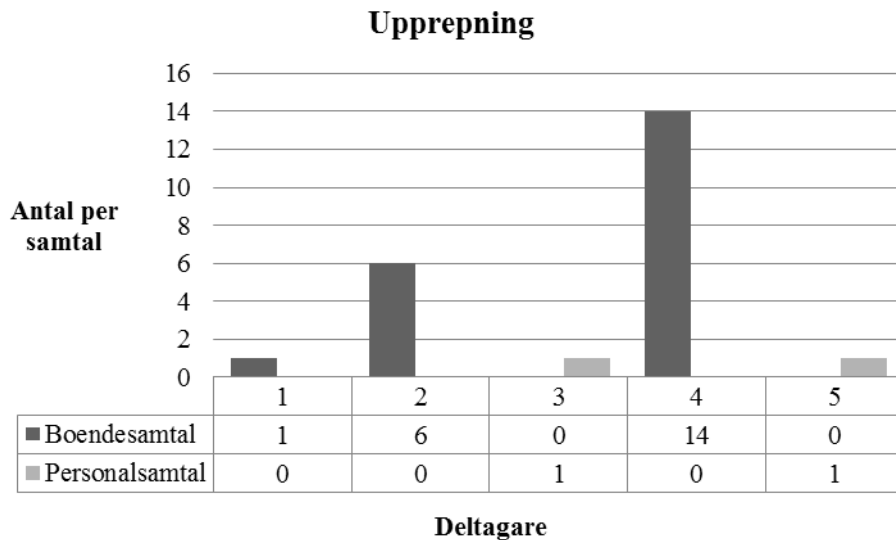
"tar vi sista tablettorna här. så"

Påhångsfrågor

Påhångsfrågor förekom inte i de samtal som studerats. Deltagarna ställde frågor på liknande sätt i samtalet med den äldre som i samtalet med sin kollega.

Upprepning och parafrasering

Upprepande av den äldres yttranden förekom i varierande grad hos deltagarna (se figur 4), dock förekom inga parafraseringar. För tre av deltagarna var det inte någon markant skillnad mellan personal- och boendesamtalen, antalet upprepningar varierade mellan noll och en. Övriga två deltagare producerade inga upprepningar i samtalet med sin kollega men sex respektive fjorton upprepningar i samtalet med den äldre.



Figur 4. Sammanställning av antal upprepningar per boende- och personalsamtal för respektive deltagare.

Exempel 4. Exempel på upprepning, utdrag ur transkription. P = personal, B= boende.

P: hur många hade du då

B: fyra fem stycken

P: fyra fem stycken

Uppmaning som fråga

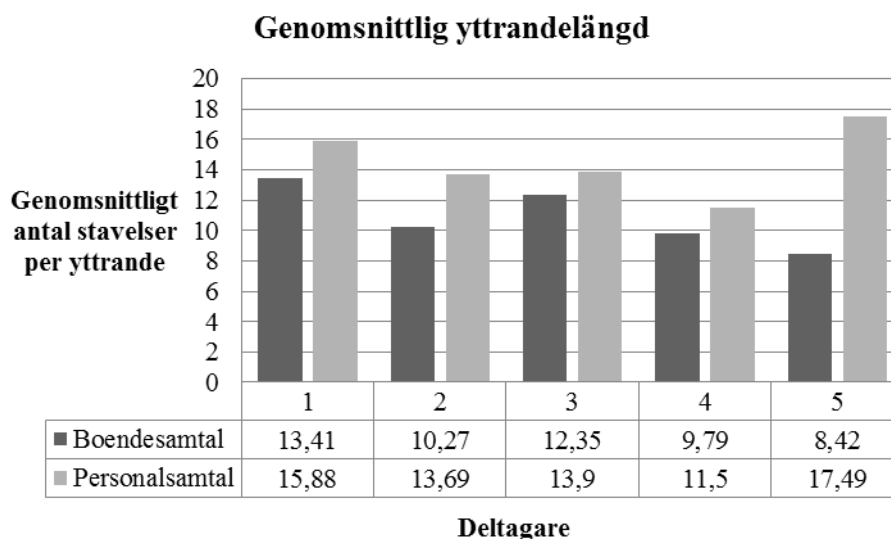
En deltagare formulerade tre uppmaningar som frågor i samtalet med den äldre, övriga deltagare formulerade ingen uppmaning på ett sådant sätt. Ingen av deltagarna formulerade en uppmaning som en fråga i samtalet med sin kollega.

Exempel 3. Exempel på uppmaning som fråga, utdrag ur transkription.

”tar du å håller i din hand där så att inte den kommer i kläm”

Yttrandelängd

Samtliga deltagare producerade kortare yttranden i samtalet med den äldre jämfört med i samtalet med sin kollega. Denna skillnad är dock liten, mellan 1,55 och 3,42 stavelser per yttrande, för alla deltagare utom deltagare 5 som sänkte sin yttrandelängd med 9,07 stavelser per yttrande i samtalet med den äldre jämfört med samtalet med sin kollega.



Figur 5. Sammanställning av genomsnittlig yttrandelängd i boende- och personalsamtal för respektive deltagare.

Två av deltagarna producerade signifikant ($p < .01$) kortare yttranden i samtalet med den äldre jämfört med i samtalet med sin kollega (se tabell 5).

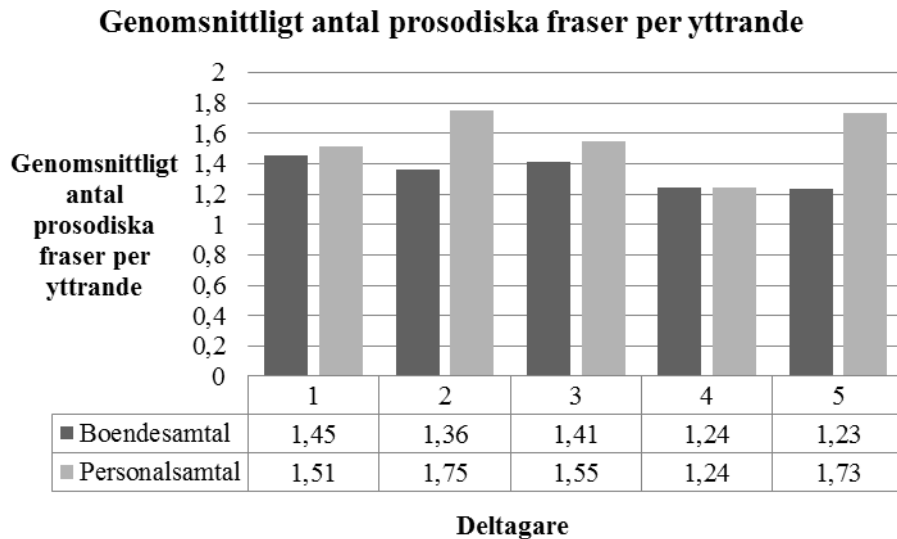
Tabell 8. Sammanställning av probabilitetsvärde för yttrandelängd för respektive deltagare

Yttrandelängd					
Deltagare	P1	P2	P3	P4	P5
Probabilitetsvärde	.237	.003**	.494	.939	.005**

* = $p < .05$, ** = $p < .01$

Yttrandekomplexitet

Genomsnittligt antal prosodiska fraser per yttrande (GPFY) var lägre i samtalet med den äldre jämfört med i samtalet med kollegan för fyra av fem deltagare (se figur 6). För två av dessa deltagare var skillnaden försumbar med en minskning av GPFY med 0,06 respektive 0,14. För resterande två deltagare minskade GPFY med 0,39 respektive 0,5 per yttrande. En deltagare, deltagare 4, förändrade inte GPFY mellan samtalen.



Figur 6. Sammanställning av genomsnittligt antal prosodiska fraser per yttrande i boende- och personalsamtal för respektive deltagare.

Två av deltagarna producerade signifikant färre prosodiska fraser per yttrande i samtal med den äldre (se tabell 6). För ytterligare en deltagare var skillnaden i yttrandekomplexitet mellan samtalen nära signifikant ($p = .075$).

Tabell 9. Sammanställning av probabilitetsvärde för yttrandekomplexitet för respektive deltagare

Antal prosodiska fraser per yttrande					
Deltagare	P1	P2	P3	P4	P5
Probabilitetsvärde	.516	.000**	.075	.951	.018*

* = $p < .05$, ** = $p < .01$

Pragmatik

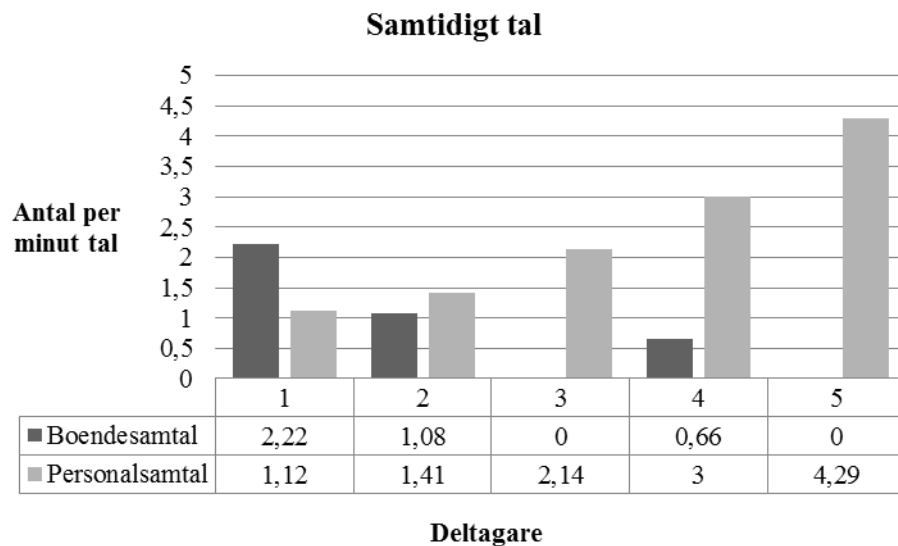
Anpassningar inom den pragmatiska domänen i form av artighet som uppfattas som överdriven förekom ej i de analyserade samtalen. Ingen av deltagarna niade den äldre. Dock förekom upprepad användning av hälsningsfraser hos två av deltagarna i samtal med den äldre. Fenomenet metaprat förekom endast hos en deltagare i samtal med den boende och inte hos någon deltagare i samtal med kollegan

Exempel 6. Exempel på metaprat, utdrag ur transkription.

”då ska vi se vi lägger lite handduk som skydd där så du inte får tandkräm på (1s) kläderna”

Samtidigt tal

För alla deltagare utom deltagare 1 förekom samtidigt tal färre gånger per minut tal i samtalet med den äldre jämfört med i samtalet med kollegan. Deltagare 3 och 5 talade aldrig samtidigt som den äldre medan deltagare 2 och 4 gjorde det i liten utsträckning. Tre av deltagarna (3,4 och 5) talade samtidigt som den äldre i markant mindre utsträckning än vad de talade samtidigt som sin kollega (se figur 7).



Figur 7. Sammanställning av förekomst av samtidigt tal angett i antal per minut tal i boende- och personalsamtal för respektive deltagare.

Tal

Tydligare artikulation

En deltagare föreföll artikulera tydligare i samtal med den äldre jämfört med i samtal med sin kollega. För ytterligare tre deltagare föreföll inslag av tydlig artikulation förekomma i samtal med den äldre men ej i samtal med kollegan. En deltagare bedömdes inte förändra sin artikulation mellan samtalen. Deltagarna föreföll inte förändra antalet uttalslättnader i någon betydande utsträckning mellan samtalstyperna.

Övriga aspekter av äldreriktat tal

Lugnande och affektivt tal

En deltagare föreföll vid enstaka tillfällen tala till den äldre på ett affektivt och lugnande sätt. Övriga fyra deltagare uppvisade inga tendenser till en sådan förändring.

Refrasering

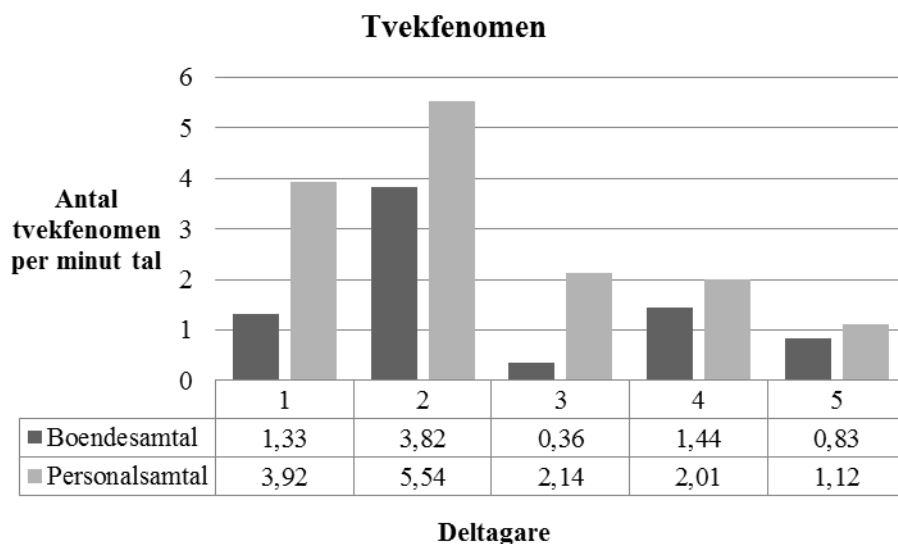
Deltagarna bedömdes refrasera i något lägre grad i samtal med den äldre jämfört i samtal med sin kollega. Mängden refrasering varierade deltagarna emellan.

Förekomst av namn

Frekvent användande av den äldres namn förekom i två av boendesamtalen, vardera femton gånger till antalet. En av dessa deltagare använde även sin kollegas namn under personalsamtalet, dock endast en gång. För övriga deltagare var förekomst av namn i personalsamtalet noll. I tre boendesamtal varierade användandet av den äldres namn mellan noll och tre gånger.

Semantiska och ickesemantiska tvekfänelomen

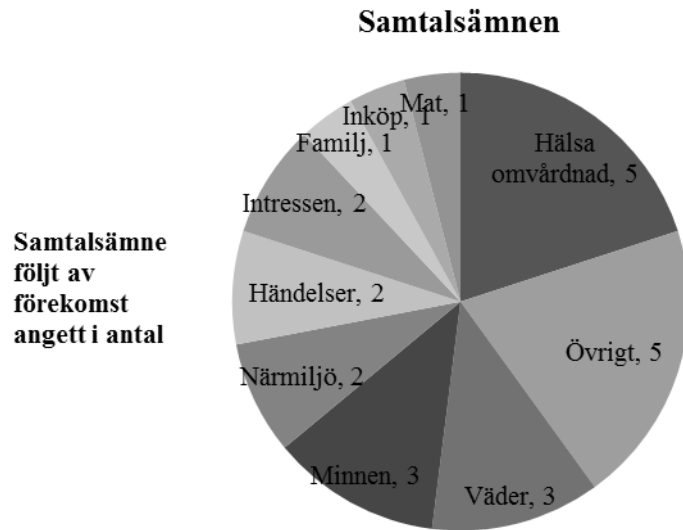
För samtliga deltagare var antalet tvekfänelomen per minut tal lägre i samtal med den äldre jämfört med samtal med kollegan.



Figur 8. Sammanställning av antal tvekfänelomen per minut tal i boende- och personalsamtal för respektive deltagare.

Samtalsämnen

Det förekom olika många samtalsämnen i boendesamtalen. I två av samtalen förekom tre olika samtalsämnen, i två av samtalen förekom fem olika samtalsämnen och i det femte förekom nio stycken olika samtalsämnen. Hälsa och omvårdnad förekom i samtliga samtalsämnen. Andra frekvent förekommande samtalsämnen var väder och minnen.



Figur 9. Förteckning av samtalsämnen i samtliga inspelade samtal mellan personal och boende.

Sammanställning av resultat

Tabell 7a. Sammanställning av resultat i relation till vad som beskrivits i tidigare forskning om äldre riktat tal på andra språk än svenska. För mer detaljerad information om respektive karaktäristiks förekomst, se respektive del i resultatet.

<u>Domän</u>	<u>Karaktäristik</u>	<u>Beskrivning</u>	<u>Förekomst i föreliggande studie</u>
Prosodi	Grundtonsmedelvärde	Högre grundton.	Förekom.
	Grundtonsvariation	Mer varierad intonation.	Förekom.
	Betoning	Överdriven betoning.	Förekom ej.
	Talstyrka	Ökad talstyrka.	Tendens till.
	Pausering	Förändrad pausering.	Förekom.
	Talhastighet	Långsammare talhastighet.	Förekom.
Semantik	Vokabulär	Kortare ord, lättare eller mer begränsad vokabulär.	Har ej undersökts.
	Diminutiv	Ökat användande av diminutiv.	Förekom ej.
Grammatik	Kollektiviserande	Användande av ett pronomen i plural.	Tendens till.
	Påhångsfråga	Ökat påhångsfrågor.	Förekom ej.
	Upprepning och parafrasering	Ökat antal upprepningar och parafrasering.	Förekom respektive förekom ej.
	Uppmaning i form av fråga	Ökat användande av uppmaning eller uttalande som en fråga.	Förekom ej.
	Yttrandelängd	Kortare yttrandelängd.	Förekom.
	Yttrandekomplexitet	Lägre yttrandekomplexitet.	Förekom.

Tabell 7b. Sammanställning av resultat i relation till vad som beskrivits i tidigare forskning om äldreriktat tal på andra språk än svenska. För mer detaljerad information om respektive karaktäristiks förekomst, se respektive del i resultatet.

<u>Domän</u>	<u>Karaktäristik</u>	<u>Beskrivning</u>	<u>Förekomst i föreliggande studie</u>
Pragmatik	Artighet	Överdriven artighet.	Förekom ej.
	Hälsningsfraser	Upprepat användande av hälsningsfraser.	Tendens till, har ej undersökts tidigare.
	Fysiskt avstånd, kroppsspråk, beröring och blick	Förändrat beteendemönster.	Har ej undersökts.
	Metaprat	Beskrivande av vad som sker i rummet.	Tendens till, har ej undersökts tidigare.
	Samtidigt tal	Talar mindre samtidigt som den äldre.	Förekom, har ej undersökts tidigare.
Tal	Artikulation	Förtydligad artikulation.	Förekom.
	Uttalslättnader	Färre uttalslättnader.	Förekom inte.
Övriga aspekter	Lugnande och affektivt tal	Användande av lugnande och affektivt tal.	Förekom inte.
	Refrasering	Mindre refrasering.	Tendens till, har ej undersökts tidigare.
	Förekomst av namn	Upprepat användande av den äldres namn.	Förekom, har ej undersökts tidigare.
	Tvekfänelenomen	Färre tvekfänelenomen.	Förekom, har ej undersökts tidigare.

Diskussion

Prosodi

Grundtonsmedelvärde

Hög grundton som en delaspekt av äldreriktat tal (Armstrong & McKechnie, 2003; Caporalet, 1981; Ferguson, 1964; Kemper & Harden, 1999) bekräftas i föreliggande studie där majoriteten av deltagarna talade med signifikant högre grundton när de talade med den äldre jämfört med när de talade med sin kollega. Hög grundton underlättar inte äldres förståelse (Kemper & Harden, 1999) och åldersrelaterad hörselnedsättning innebär en nedsättning främst i diskantområdet (Anniko et al., 2001; Rosenhall, 2006) varför en höjning av grundton

i samtal med äldre ej fyller någon funktion utan snarare kan vara missgynnande. Samtalen flyter dock på bra utan missförstånd, varför det kan antas att den förhöjda grundtonen deltagarna har i samtal med den äldre ej missgynnar kommunikationen då den endast är partiell och inte konstant.

Grundtonsvariation

De tre deltagare som varierade sitt intonationsmönster i större utsträckning i samtal med den äldre bedömdes perceptuellt inte variera det till den grad att det var överdrivet såsom tidigare studier funnit (Armstrong & McKechnie, 2003; Caporael, 1981; Ferguson, 1964; Kemper & Harden, 1999; Simpson, 2002). För två av dessa deltagare ligger förklaringen troligen i att skillnaden i grundtonsvariation mellan samtalen inte var signifikant. Då intonationens syfte är att kontrastera och organisera ord och längre yttranden (Beckman & Venditti, 2010) skulle överdriven intonation kunna antas underlätta för den äldre. Å andra sidan är överdriven intonation en del av barnriktat tal (Caporael, 1981; Garnica, 1977), varför det även skulle kunna upplevas som nedsättande. Oavsett hur överdriven intonation skulle kunna inverka på samtal med äldre personer tyder resultatet i föreliggande studie på att intonationen måste varieras i mycket stor utsträckning för att perceptuellt uppfattas som annorlunda och överdriven.

Betoning

Den form av överdriven ordbetoning som tidigare studier av äldreriktat tal beskrivit (Kemper & Harden, 1999; Simpson, 2002) bedömdes ej förekomma i något av de inspelade samtalen. Inte heller den avsaknad av eller felplacerade satsbetoning som kan inverka negativt på den äldres språkförståelse (Cohen & Faulkner, 1986) förekom. Huruvida deltagarna placerade satsbetoning optimalt, vilket enligt Cohen och Faulkner (1986) skulle verka gynnsamt för kommunikationen, har ej studerats men deltagarna förefaller ej förändra sin betoning i samtal med den äldre. Att inte anpassa sin betoning, trots att optimal satsbetoning enligt Cohen och Faulkner (1986) kan underlätta förståelse, har troligen ingen inverkan då impressiv språkförmåga (Madden, 1988) och förmåga att processa språk (Wingfield & Stine-Morrow, 2000) är relativt intakta vid hög ålder.

Starkt tal

Tre av deltagarna bedömdes perceptuellt, i varierande utsträckning, tala starkare i boendesamtalet jämfört med personalsamtalet vilket kan anses vara i enlighet med Zellner Keller (2006) och Williams et al. (2004) vilka beskrivit starkt tal som en delaspekt av

äldreriktat tal. Denna perceptuellt bedömda amplitudhöjning skulle kunna vara en medveten strategi för att försöka kompensera för åldersrelaterade hörselnedsättningar (Heap, 1995) som eventuellt skulle kunna föreligga hos de äldre, då nedsatt hörsel inte var ett exklusionskriterium för deltagande för de äldre.

Talshastighet

I enlighet med tidigare studier av äldreriktat tal (Kemper, 1994; Kemper & Harden, 1999; Simpson, 2002; Williams et al., 2004) sänkte majoriteten av deltagarna sin talshastighet i samtalen med den äldre. För en av deltagarna, deltagare 2, var dock förhållandet det motsatta, vilket skulle kunna förklaras av den relativt stora skillnaden i datamängd mellan samtalen då deltagaren intog olika roller i dem. Dock bör poängteras att skillnaden i talshastighet enbart är markant lägre mellan samtalen för två av deltagarna.

Vid sammanställning av resultat från talshastighet, antal pauser, pausmedellängd samt semantiska och icke semantiska tvekfönelomen framkommer att den långsammare talshastighet som tre av deltagarna (1, 4 och 5), uppvisar inte är beroende av pausering. För en deltagare, deltagare 3, kan antal pauser och pausmedellängd vara en del av förklaringen till den lägre talshastigheten då deltagaren producerade såväl fler som längre pauser i samtal med den äldre. Att deltagare 2 hade högre talshastighet med den äldre skulle delvis kunna förklaras av att denne producerade färre och kortare pauser samt färre tvekfönelomen i detta samtal.

Pauser

Majoriteten deltagare gjorde färre pauser i samtal med den äldre jämfört med i samtal med sin kollega. Förändrad pausering förekommer vid barnriktat tal (Nettelbladt et al., 2007) men ej i refererad litteratur om äldreriktat tal och skulle således kunna vara ytterligare en aspekt av fenomenet samt en likhet i kommunikationsanpassningarna emellan. Dock är pauseringen i barnriktat tal tätare (Nettelbladt et al., 2007) och för deltagarna i denna uppsats var den glesare. Fyra av fem deltagare gjorde, tvärtemot vad Kemper (1994) fann, kortare pauser i samtal med den äldre jämfört med i samtal med sin kollega.

Äldreriktat tal minskar kraven på processning genom lägre talshastighet samt enklare syntax och vokabulär (Kemper, 1994) och har befunnits förbättra minnesprestationer då arbetsminnet inte upptas av onödig information (McGuire et al., 2000). Den typ av pausering som majoriteten deltagare gör (glesare och kortare) föreslås, i enlighet med ovan beskrivna delasppekter, kunna vara en av de delasppekter av äldreriktat tal som skulle kunna underlätta för den äldre. Anledningen till att en sådan pausering skulle kunna verka underlättande är att

pauserna inte är så långa eller kommer så tätt att den äldre riskerar att tappa koncentration, varför denna typ av pausering skulle kunna anses innebära optimal segmentering av information. Ett undantag är dock deltagare 3 som gör fler och längre pauser i samtalet med den äldre, detta beror troligen på att deltagaren talade i markant mindre utsträckning i samtalet med sin kollega samt i detta enbart gjorde sammanlagt fyra pauser.

Semantik

Diminutiv

Diminutiv i form av inadekvata intima ömhetsbetygelser vilket beskrivits vara en del av äldreriktat tal (Simpson, 2002; Williams et al., 2004) förekom ej i något av samtalen. Två deltagare producerade dock ett adjektiv vardera som inadekvat antydde en litenhet hos ett objekt. Båda dessa deltagare spelades in under ett omvårdnadstillfälle vilket skulle kunna förklara förekomsten då denna typ av benämningar kan anses vara avdramatiserande. Kemper (1994) fann att användandet av diminutiv ej ökade statistiskt signifikant i samtal med äldre. Trots detta producerade deltagarna i Kemper (1994) markant fler diminutiv (i genomsnitt 12 per 100 ord) jämfört med två av deltagarna i föreliggande uppsats, vilka som mest producerade ett diminutivliknande adjektiv per samtal. Denna skillnad i diminutivförekomst skulle kunna ha sin grund i kulturella skillnader då diminutiv är vanligare i barnriktat tal i vissa språk än i andra (Kempe et al., 2009) och äldreriktat tal liknar barnriktat tal (Ferguson, 1977; Simpson, 2002; Tamir, 1979).

Grammatik

Kollektiviserande

Kollektiviserande i form av pronomen i plural var inte ett prominent inslag i föreliggande studie såsom Williams et al. (2004) beskrivit det vara för äldreriktat tal. Denna låga förekomst skulle kunna vara relaterad till samtalens karaktär då det enda samtal det förekom i var ett vårdsamtal. I omvårdnadssituationer är personalen där i syfte att utföra något för den äldre varför det skulle kunna falla sig mer naturligt att använda kollektivt pronomen då något skall utföras jämfört med i ett samtal av vardaglig karaktär i vilket syftet är att samtala.

Upprepning

Upprepningar, vilka är en delaspekt av äldreriktat tal (Simpson, 2002), förekom i samtal med den äldre för tre av fem deltagare. De upprepningar deltagarna gör till de äldre skulle kunna jämföras med de upprepningar föräldrar gör till små barn (Jørgensen, 1995). Att upprepa det

den äldre sagt skulle kunna vara ett sätt för deltagaren att visa att denne lyssnat och att säkra gemensam förståelse.

Uppmaning som fråga

Uppmaning som fråga, vilket Simpson (2002) beskriver som en del av äldreiktat tal, förekom endast i ett av samtalen och då inte i någon anmärkningsvärd utsträckning. Denna låga förekomst skulle kunna ha sin förklaring i samtals karaktär eftersom samtalen förekom i var ett vårdssamtal vilka skulle kunna antas erbjuda fler naturliga situationer att ge uppmaningar i, än samtal av vardaglig karaktär.

Yttrandelängd

I enlighet med Kemper (1994), Simpson (2002) och Williams et al. (2004) producerade deltagarna i föreliggande studie genomsnittligt kortare yttranden i samtalen med den äldre. En kommunikationsanpassning genom minskad genomsnittlig yttrandelängd underlättar inte den äldres förståelse (Kemper & Harden, 1999). Att anpassa yttrandelängd skulle kunna anses vara, under förutsättning att det utförs medvetet, en följd av de stereotypa uppfattningarna om äldre som konstaterats ligga till grund för kommunikationsanpassningar till äldre (Ryan et al., 1991; Simpson, 2002; Tamir, 1979; La Tourette & Meeks, 2000). Dock skulle minskning av yttrandelängd kunna antas underlätta för den äldre genom minskade krav på arbetsminne, såsom Kemper (1994) beskrivit att delar av äldreiktat tal kan göra.

Vidare kan yttrandelängd kopplas till mängden refraseringar då antalet refraseringar skulle kunna påverka yttrandelängden för en person. Detta samband påvisas av deltagarna då de hade såväl lägre antal refraseringar som lägre genomsnittlig yttrandelängd i samtalen med den äldre.

Yttrandekomplexitet

Fyra av fem deltagare producerade yttranden med lägre komplexitet, mätt i genomsnittligt antal prosodiska fraser per yttrande, i samtal med den äldre. Denna form av reducering av yttrandekomplexitet skulle kunna anses vara i enlighet med Simpson (2002), Kemper (1994) och Kemper och Harden (1999). Då enklare syntax kan förbättra kommunikationen med äldre vuxna (Kemper, 1994) och minskning av MCU underlätta den äldres förståelse (Kemper & Harden, 1999) skulle minskad yttrandekomplexitet i form av reducering av antal prosodiska fraser per yttrande kunna anses vara en del av de beteendeanpassningar som är gynnsamma för kommunikationen (O'Connor & St. Pierre, 2004).

Pragmatik

Artighet

Att den typ av överdriven artighet som Giles et al. (1994) beskriver inte förekom i föreliggande studie skulle kunna vara grundat i kulturella skillnader. Artighet är kulturellt bestämt (Watts, 2003) och kan realiseras på olika sätt i olika kulturer (Ahmadian & Dastjerdi, 2010). Då äldre riktat tal är en överanpassning (Armstrong & McKechnie, 2003; Kemper, 1994; Ryan et al., 1991; Ryan et al., 1986) torde äldre riktat tal, i ett land som från början realiserar artighet i stor utsträckning, kunna uppfattas som överdrivet artigt. Eftersom artighet inte realiseras i samma utsträckning i Sverige som i Storbritannien skulle detta kunna förklara varför äldre riktat tal inte manifesteras i form av överdriven artighet i Sverige.

Det upprepade användandet av hälsningsfraser som förekom hos två deltagare skulle kunna jämföras med den överdrivna artighet som enligt Giles et al. (1994) delvis karakteriserar äldre riktat tal. Dock förefaller, vid perceptuell bedömning, syftet med hälsningsfraserna ej vara att uttrycka artighet och det uppfattas ej heller som överdrivet i annan mening än den frekventa förekomsten. Denna aspekt av äldre riktat tal har ej tidigare beskrivits i refererad litteratur, dock kan det trots detta inte anses vara en ny aspekt av fenomenet enbart utifrån föreliggande studie då det endast förekom hos två av deltagarna.

Metaprat

Det fenomen som i föreliggande uppsats benämns som metaprat har inte beskrivits i refererad litteratur om äldre riktat tal, men skulle kunna liknas vid det "här-och-nu"-perspektiv som är en del av barnriktat tal (Foster, 1990). Det finns även likheter med de talrika benämningar som föräldrar gör till barn under språkutvecklingen (Jørgensen, 1995). Ovanstående indikerar sammantaget att föreliggande studie kan ha hittat ytterligare en gemensam nämnare mellan barnriktat och äldre riktat tal. Metaprat förekom dock endast i ett av samtalen och förklaringen finns troligen i att det var ett omvårdnadstillfälle och att deltagaren kontinuerligt informerade den äldre om vad som skulle ske.

Samtidigt tal

Att majoriteten deltagare talade samtidigt som sin samtalspartner i mindre utsträckning i samtalet med den äldre skulle kunna vara ett medvetet val för att ge den äldre utrymme i samtalet då ökad ålder kan innebära försämrade expressiva språkförmågor (Burke & Mackay, 1997) och ordfinnandeproblem (Burke & Shafto, 2004). Mindre samtidigt tal från den anställdes sida skulle även kunna vara ett medvetet uttryck för artighet. Tidigare refererad

litteratur har ej studerat förekomst av denna aspekt varför det skulle kunna vara så att föreliggande studie har hittat ytterligare en delaspekt av fenomenet äldreriktat tal.

Tal

Tydligare artikulation

De inslag av tydligare artikulation som förekom hos fyra av fem deltagare i samtal med den äldre skulle kunna ses som en lägre grad av den överdrivna artikulation som förknippas med äldreriktat tal (Armstrong och McKechnie, 2003). De artikulatoriska förändringar som förekom hos deltagarna skulle kunna förklaras av att de kan vara medvetna om de hörselnedsättningar som ofta drabbar äldre (Heap, 1995) och därmed försöker underlätta taluppfattningen genom tydligare produktion av enskilda fonem.

Deltagarna i föreliggande studie bedömdes inte förändra antalet uttalslättnader i samtal med den äldre. Färre uttalslättnader är en del av barnriktat tal (Nettelblatt et al., 2007) och att deltagarna inte reducerade antalet uttalslättnader i samtal med den äldre skulle kunna tyda på att de likheter som finns mellan barnriktat och äldreriktat tal (Ferguson, 1977; Simpson, 2002; Tamir, 1979) möjligen inte gäller uttalslättnader.

Övriga aspekter av äldreriktat tal

Lugnande och affektivt tal

Tendenser till det Caporael (1981) beskrev som affektivt och lugnande tal i samtal med äldre förekom hos en av deltagarna i föreliggande studie. Då äldreriktat tal kan uppfattas positivt samt har funnits uppfattas tröstande av äldre personer med behov av hjälp i vardagen (Caporael, 1981) skulle detta sammantaget kunna förklara uppkomsten hos denna deltagare då samtalet genomfördes under ett omvårdnadstillfälle.

Refrasering

Deltagarna föreföll, i varierande grad, refrasera i något mindre utsträckning i samtal med den äldre jämfört med i samtal med sin kollega. Detta har ej beskrivits i refererad litteratur om äldreriktat tal, men skulle kunna jämföras med de ofullständiga meningar Kemper (1994) fann. Dock var utfallet för ofullständiga meningar det motsatta och dessa var fler till antalet i samtal med äldre (Kemper 1994). Att deltagarna i föreliggande studie refraserade något mindre i samtal med den äldre skulle kunna vara ett tecken på att de planerar sina yttranden i större utsträckning då de talar med den äldre.

Förekomst av namn

Frekvent användande av den äldres namn har inte beskrivits i tidigare litteratur om äldre riktat tal och skulle således kunna vara ytterligare en delaspekt av fenomenet. Förekomsten motiveras inte av typ av samtal då det var både i ett omvårdnadssamtal och i ett samtal av vardaglig karaktär som två deltagare använde den äldres namn femton gånger vardera. Dock kan det för det ena av samtalen förklaras av att det var två deltagare inne hos den äldre samtidigt. Om det från deltagarnas sida var en medveten handling att frekvent använda den äldres namn skulle detta kunna vara för att skapa en familjär stämning. En annan förklaring skulle kunna vara om den äldre har svårigheter med uppmärksamhet.

Semantiska och icke semantiska tvekfönelomen

Samtliga deltagare producerade färre tvekfönelomen i samtal med den äldre jämfört med i samtal med sin kollega, vilket är det motsatta till vad Kemper (1994) fann gällande utfyllnadsord. Att deltagarna i föreliggande studie producerade färre antal tvekfönelomen i samtal med den äldre skulle kunna vara ytterligare ett tecken på att denne planerar sina yttranden i större utsträckning i samtal med den äldre. Denna anpassning skulle kunna anses vara fördelaktig då den medför färre språkliga enheter för den äldre att analysera och skulle därmed kunna anses vara i enlighet med äldre riktat tal som helhet i det avseende att arbetsminnets resurser ej upptas med onödig information (McGuire et al., 2000).

Samtalsämnen

Det samtalsämne som förekom mest frekvent var hälsa och omvårdnad. Denna höga förekomst är i enlighet med Wadensten (2005) som fann att en övervägande majoritet av de första konversationerna under en dag som initieras med äldre på boenden rörde hälsa eller sjukdom.

De samtalsämnen som förekommer i de analyserade samtalen kan delas in i kategorierna personliga och generella där den sistnämnda avser samtalsämnen av mer allmän karaktär såsom väder och närmiljö. Personliga samtalsämnen avser de som är knutna till den äldre såsom minnen, händelser och intressen. Inget samtal mellan deltagare och äldre består enbart av generella samtalsämnen vilket således innebär att de äldre får möjlighet att samtala i egenskap av individer och inte enbart som vårdtagare

Sammanfattande resultatdiskussion

Sammanfattningsvis kan sägas att de delaspekter av äldre riktat tal som påvisats i föreliggande studie bara till viss del är i enlighet med tidigare studier (se tabell 7). Äldre riktat tal i form av

den överanpassning litteraturen beskriver (Armstrong & McKechnie, 2003; Kemper, 1994; Ryan et al., 1991; Ryan et al., 1986) har ej bedömts förekomma i föreliggande studie. Delaspekter av fenomenet har påvisats men alla realiseringar finns inte koncentrerat hos en person och ett tillfälle. Vidare uppfattas ingen markant perceptuell skillnad mellan samtalen som helhet med undantag för enstaka, enskilda yttranden, trots att delaspekter av äldreriktat tal har påvisats. Ovanstående indikerar att det krävs frekvent förekomst av hög andel delaspekter för att äldreriktat tal ska uppfattas som en överanpassning. Skillnader i förekomst mellan tidigare studier och föreliggande studie skulle kunna ha sin grund i metodologiska, språkliga eller kulturella skillnader. Utifrån påvisade fynd föreslås följande tillägg av delaspekter av äldreriktat tal; upprepat användande av namn, mindre samtidigt tal och färre tveckfenomen. Aspekter som eventuellt skulle kunna vara nya delaspekter av äldreriktat tal är frekvent bruk av hälsningsfraser, färre refraseringar och metaprat.

I litteraturen råder delade meningar om huruvida det är positivt eller negativt att använda äldreriktat tal. Föreliggande studie gör ej anspråk på att bedöma funktionen eller upplevelsen av äldreriktat tal och tar således ej ställning i denna fråga.

Metoddiskussion

Deltagare

Ett större deltagarantal hade inneburit en möjlighet att generalisera resultatet till populationen. Denna datamängd ryms dock ej inom ramen för föreliggande projekt och fem deltagare ansågs vara ett adekvat urval för en första kartläggning. Deltagarna arbetade på olika typer av boenden för äldre vilket skulle kunna innebära ett spretigt resultat. Då denna studie syftar till en första kartläggning kan det dock anses vara en styrka att fler typer av boenden täckts in.

Material

Att två deltagare spelades in under samma boendesamtal var inte ett optimalt förfarande då det föll sig så att den ena deltagaren blev mer aktiv i samtalet än den andra. Samtal mellan personal och äldre var längre jämfört med samtal mellan personal och kollega, vilket skulle kunna innebära en snedfördelad representation av deltagarens kommunikation. Valet att spela in samtalen olika länge grundar sig i att det av intresse för studien syfte ansågs finnas framförallt i boendesamtalet. Vidare antogs samtal mellan personal och kollega förflyta mer effektivt och således ge ett representativt material på kortare tid. Efter behandling av data har dessa antaganden visat sig vara riktiga.

Procedur

Det kan ifrågasättas hur samtalen påverkas av vetskapen om deltagande i en studie samt av den inspelningsutrustning som finns synligt placerad i rummet. Deltagarna förefaller dock ej påverkas i någon större utsträckning och då inspelningarna av samtalet med den äldre varar mellan cirka 13 till dryga 26 minuter torde deltagarna habituera till inspelningsituationen.

Behandling av data

Gemensam analys av data beslutades då studien till viss del bygger på subjektiva uppfattningar. Gemensam analys av ett antal samtal för vilka interbedömarreliabilitet kunde beräknas ansågs inte funktionellt på grund av det låga deltagarantalet samt utifrån samtals olika karaktär.

Klippning av filer

Att klippa det inspelade materialet till filer med specifika måtsyften har säkerställt ett mer noggrant resultat. Genom att klippa filerna med stöd av spektrogram inklusive grundtonskurva har en hög noggrannhet uppnåtts. Vid akustiska mätningar har en del ord klippts bort då samtidigt tal från samtalspartner förekom och ansågs kunna störa grundtonsmätningar. Dessa bortklippta ord skulle kunna inverka på resultatet men det ansågs vara viktigare att samtliga mätningar baserades enbart på deltagarens yttranden och att samtalspartnerns värden inte riskerade att inverka. Samtalsdeltagarna satt de facto med approximant samma avstånd till mikrofonen.

Beräkningar

De beräkningar som utförts har i erforderliga fall anpassats till studiens syfte för att optimera möjligheten till analys. För beräkningar av talhastighet valdes antal stavelser per minut istället för antal ord per minut då ord ansågs kunna variera i längd i större utsträckning än stavelser. Att utesluta yttranden med enbart en stavelse valdes för att mätningarna skulle genomföras på ett mer sammanhängande material. Ovanstående anpassningar gäller även yttrandelängd och yttranden som enbart bestod av en stavelse har inte medtagits i beräkningarna vilket höjer deltagarnas genomsnittliga yttrandelängd. Att utesluta dessa yttranden även vid beräkningar av yttrandelängd valdes, trots denna ökning av deltagarnas genomsnittliga yttrandelängd, för att basera samtliga beräkningar på samma material.

Analysmetod

Akustiska mätningar

Att basera mätningar på talsegment istället för på yttranden innebär att talets naturliga gränser går förlorade då mätningarna baseras på flera yttrandens intonation. Eftersom samtidigt tal klippts bort i filen för akustiska mätningar påverkas oundvikligen yttrandens naturliga gränser ändå och en del yttranden blir mycket korta och består enbart av ett fåtal ord eller fonem. Mätning av talsegment ansågs därför ge ett mer representativt material då det minimerar risken att få missvisande värden då mätningarna görs på ett större och därmed mer representativt material.

Statistik

Statistiska beräkningar har genomförts med både parametrisk och ickeparametrisk statistik för att säkerställa korrekt val av statistisk metod. Datans utseende motiverade ickeparametrisk statistik varför Mann-Whitney U-test användes.

Etiska överväganden

Etiska principer har följts väl. Att inte koda deltagarna konsekvent genom uppsatsen samt att inte presentera deltagarnas demografiska data har inneburit en förlust av möjligheten att följa en deltagares resultat samt av fördjupad orsaksanalys men har sin fördel i anonymitetsbevarandet vilket ansågs vara av största vikt då deltagarna blir analyserade i sitt yrkesutövande.

Slutsats

I föreliggande studie påvisades det att deltagande personal på boende för äldre, i varierande grad, anpassade sin kommunikation inom flera språkliga domäner. Anpassningarna hade sin huvudsakliga förekomst inom den prosodiska domänen där det förekom signifikanta skillnader för flertalet deltagare. Även inom den grammatiska domänen förekom förändringar i viss utsträckning där yttrandelängd förkortades och yttrandekomplexitet förenklades signifikant för två deltagare. Anpassningar inom den pragmatiska domänen påvisades till viss del medan anpassningar inom den semantiska domänen ej förekom. Tendenser till talanpassningar förekom hos majoriteten av deltagarna. Vidare gör föreliggande studie anspråk på att göra tillägg av delaspekter till äldreriktat tal i form av frekvent bruk av namn, mindre samtidigt tal och färre tveckenomen.

Framtida studier

I framtida studier av äldreriktat tal skulle faktorer såsom kön, ålder, kultur, modersmål och socioekonomisk status kunna vara av intresse för att ytterligare fördjupa förståelsen för fenomenets beskaffenhet och uppkomst. Av samma anledning skulle även en eventuell korrelation mellan den äldres funktionsnivå och personalens tendens att använda äldreriktat tal vara intressant. Möjligheten att följa en persons resultat vid kartläggning av äldreriktat tal skulle kunna resultera i en fördjupad kunskap om äldreriktat tal.

Efter en kartläggning som den i föreliggande studie, skulle det kunna anses vara ett naturligt steg att studera själva interaktionen som helhet, där fenomenet ingår som en dynamisk aspekt och studera hur den i sin tur påverkar den sociala interaktionen. I sådana studier skulle även äldres upplevelser av äldreriktat tal vara av värde att studera.

Litteraturen om äldreriktat tal har, till skillnad från barnriktat tal, inte haft något inflytande på eller tillämpats inom logopedisk praktik (Armstrong & McKechnie, 2003). Därför föreslår Armstrong och McKechnie (2003) att logopeder använder teori om kommunikation mellan generationer som underlag för kommunikationsträning för personer som arbetar med äldre. Framtida studier om äldreriktat tal skulle kunna beskriva och utvärdera effekten av en sådan logopedisk insats.

I framtida studier skulle det också vara intressant att beskriva äldreriktat tal till såväl kognitivt friska äldre som äldre med demenssjukdom, samt att jämföra dessa.

Referenser

- Achmadian, M. J. & Dastjerdi, H. V. (2010). A Comparative study of perception of politeness of American reprimands by Iranian EFL learners and Americans. *The social sciences*, 5 (4), 359-363.
- Anniko, M., Arlinger, S., Bagger-Sjöbäck, D., Berggren, D., Jonsson, L., Mercke, U., Möller, C., Pyykkö, I. & Rosenhall, U. (2001). I M. Anniko, (Red.). *Öron-, näs- och halssjukdomar, huvud- och halskirurgi* (s. 9- 103). Liber AB: Stockholm.
- Armstrong, L. & McKechnie, K. (2003). Intergenerational communication: Fundamental but under-exploited theory for speech and language therapy with older people. *International Journal of Language & Communication Disorders*, 38(1), 13-29.
- Beckman, M. E. & Venditti, J. J. (2010). Tone and intonation. I W. J. Hardcastle, J. Laver & F. E. Gibbon (Eds.), *The Handbook of Phonetic Sciences* (2nd ed.) (s. 603-652). Oxford: Wiley-Blackwell.
- Bjar, L. (2010). Orden tar form – om barns uttalsutveckling. I L. Bjar & C. Liberg (Red.), *Barn utvecklar sitt språk* (s. 101-124). Lund: Studentlitteratur.
- Brown, R. (1977). Introduction. I C. Snow & C. Ferguson (Eds.), *Talking to children: Language input and acquisition*. (s. 1-27). Cambridge: Cambridge University Press.
- Bruce, G. (1998). *Allmän och svensk prosodi*. Lund: Lunds Universitet.
- Burke, D., M. & Mackay, D., G. (1997). Memory, language and ageing. *Philosophical Transactions of the Royal Society of London Series B Biological Sciences*, 352, 1845-1856.
- Burke, D. M. & Shafto, M. A. (2004). Aging and Language Production. *Current Directions in Psychological Science*, 13(21), 21-24.
- Caporael, L., R. (1981). The paralinguistic of caregiving: Baby talk to the institutionalized aged. *Journal of Personality and Social Psychology*, 40(5), 876-884.
- Caporael, L., R. & Culbertson, G., H. (1986). Verbal response mode of baby talk and other speech at institutions for the aged. *Language & Communication*, 6(1/2), 99-112.

- Caporael, L., R., Lukaszewski, M. P. & Culbertson, G., H. (1983). Secondary baby talk: judgement by institutionalized elderly and their caregivers. *Journal of Personality and Social Cognition*, 44(4), 746-754.
- Cohen, G. & Faulkner, D. (1986). Does 'elderspeak' work? The effect of intonation and stress on comprehension and recall of spoken discourse in old age. *Language & Communication*, 6(1/2), 91-98.
- Crystal, D. (2010). *The Cambridge Encyclopedia of Language* (3rd ed.). Cambridge: Cambridge University Press.
- Dehlin, O. & Rundgren, Å. (1995). *Geriatrisk*. Lund: Studentlitteratur.
- DePaulo, B. M. & Coleman, L. M. (1986). Talking to children, foreigners and retarded adults. *Journal of Personality and Social Psychology* 51(5), 945-959.
- Elert, C-C. (2000). *Allmän och svensk fonetik*. Nordstedts förlag: Smedjebacken.
- Engstrand, O. (2004). *Fonetikens grunder*. Lund: Studentlitteratur.
- Ferguson, C. A. (1964). Baby talk in six languages. *American Anthropologist*, 66(6), 103-114.
- Ferguson, C. A. (1977). Baby talk as a simplified register. I C. E. Snow & C. A. Ferguson (Eds.), *Talking to children: Language input and acquisition* (s. 209-235). Cambridge: Cambridge University Press.
- Foster, S., H. (1990). *The communicative competence of young children*. New York: Longman Inc.
- Garnica, O. K. (1977). Some prosodic and paralinguistic features of speech to young children. I C. E. Snow & C. A. Ferguson (Eds.) *Talking to children: language input and acquisition* (s.63-88). Cambridge: Cambridge University press.
- Giles, H., Fox, S., Harwood, J. & Williams, A. (1994). Talking age and aging talk: communication throughout the life span. I M. L. Hummert, J. M. Wiemann & J. F. Nussbaum (Eds.), *Interpersonal Communication in older adulthood: interdisciplinary theory and research* (s. 162-184). Thousand Oaks: Sage Publications.
- Grieser, D. L. & Kuhl, P. K. (1988). Maternal speech to infants in a tonal language: Support for universal prosodic features in motherese. *Developmental*, 24(1), 14-20.

- Gårding, E. (1977). *The Scandinavian word accents*. Lund: Liber Läromedel.
- Heap, K. (1995). *Samtal med äldre: Om kommunikation, minnen, kriser och sorg*. Stockholm: Liber Utbildning AB.
- Hummert, M. L. (1994). Stereotypes of the elderly and patronizing speech. I M. L. Hummert, J. M. Wiemann & J. F. Nussbaum (Eds.), *Interpersonal Communication in older adulthood: interdisciplinary theory and research* (s. 162-184). Thousand Oaks: Sage Publications.
- Hummert, M. L. & Mazloff, D. C. (2001). Older adults responses to patronizing advice: balancing politeness and identity in context. *Journal of language and social psychology*, 20, 168-196.
- Hummert, M. L. & Ryan, E. B. (2001). Patronizing. I W. P. Robinson & H. Giles (Eds.), *The new handbook of language and social psychology* (s.253-269). Chichester: John Wiley & Sons.
- Hummert, M. L., Shaner, J. L., Garstka, T. A. & Henry, C. (1998). Communication with older adults: The influence of age stereotypes, context, and communicator age. *Human communication Research*, 25(1), 124-151.
- Jørgensen, N. (1995). *Barnspråk och ungdomsspråk*. Lund: Studentlitteratur.
- Kempe, V., Seva, N., Brooks, J. P., Mironova, N., Pershukova, A. & Fedorova, O. (2009). Elicited production of case-marking in Russian and Serbian children: Are diminutive nouns easier to inflect? *First Language*, 29 (2), 147-165.
- Kemper, S. (1994). Elderspeak: Speech accommodations to older adults. *Aging and Cognition*, 1(1), 17-28.
- Kemper, S., Finter-Urczyk, A., Ferrell, P., Harden, T. & Billington, C. (1998). Using elderspeak with older adults. *Discourse Processes*, 25(1), 55-73.
- Kemper, S. & Harden, T. (1999). Experimentally disentangling what's beneficial about elderspeak from what's not. *Psychology and Aging*, 14(4), 656-670.
- Kemper, S., Othick, M., Gerhing, H., Gubarchuck, J. & Billington, C. (1998). The effects of practicing speech accommodations to older adults. *Applied Psycholinguistics*, 19(2) 175-192.

La Barge, E., Edwards, D. & Knesevich, J. WM. (1986). Notes and discussion: Performance of normal elderly on the Boston Naming Test. *Brain and Language*, 27, 380-384.

Lindblad, P. (1992). *Rösten*. Lund: Studentlitteratur.

Lindblad, P. (1995). *Prosodi*. Göteborg: Göteborgs Universitet.

Lindblad, P. (1997). *Fonetikens grunder*. Göteborg: Göteborgs Universitet.

Madden, D. J. (1988). Adult age differences in the effects of sentence context and stimulus degradation during visual word recognition. *Psychology and Aging*, 3(2), 167-172.

McGuire, L. C., Morian, A., Coddling, R. & Smyer, M. A. (2000). Older adults' memory for medical information: influence of elderspeak and note taking. *International Journal of Rehabilitation and Health*, 5(2), 117-128.

Nelson, T. D. (2005). Ageism: Prejudice against our feared future self. *Journal of Social Issues*, 61(2), 207-221.

Nettelbladt, U., Håkansson, G. & Salameh, E-K. (2007). Specifik intervention av fonologi, grammatik och lexikons. I U. Nettelbladt & E-K. Salameh (Red.), *Språkutveckling och språkstörning hos barn* (s. 289-309). Lund: Studentlitteratur.

Nettelbladt, U. & Salameh, E-K. (2007). Språkstörning hos barn. I U. Nettelbladt & E-K. Salameh (Red.), *Språkutveckling och språkstörning hos barn* (s. 13-33). Lund: Studentlitteratur.

Nettelbladt, U., Samuelsson, C., Sahlén, B. & Ors, M. (2008). Språkstörningar hos barn och ungdomar: allmän del. L. Hartelius, U. Nettelbladt & B. Hammarberg (Red.), *Logopedi* (s. 125-138). Lund: Studentlitteratur.

Newport, E. L., Gleitman, H. & Gleitman, L. R. (1977). Mother, I'd rather do it myself: some effects and non-effects of maternal speech style. I C. E. Snow & C. A. Ferguson (Eds.) *Talking to children: language input and acquisition* (s.109-149). Cambridge: Cambridge University Press.

O'Connor, B. P. & Rigby, H. (1996). Perceptions of baby talk, frequency of receiving baby talk and self-esteem among community and nursing home residents. *Psychology and Aging*, 11(1), 147-154.

- O'Connor, B. P. & St. Pierre, E. S. (2004). Older persons' perceptions of the frequency and meaning of elderspeak from family, friends, and service workers. *International Journal of Aging and Human Development*, 58, (3), 197-221.
- Rosenhall, U. (2006). Hörsel och hörselproblem. I D. Bagger-Sjöbäck (Red.) *Det goda åldrandet* (s. 34-49). Stockholm: Carlssons bokförlag.
- Ryan, E. B., Bourhis, R. Y. & Knops, U. (1991). Evaluative perceptions of patronizing speech addressed to elders. *Psychology and Aging*, 6(3), 442-450.
- Ryan, E. B., Giles, H., Bartolucci, G. & Henwood, K. (1986). Psycholinguistic and social psychological components of communication by and with the elderly. *Language & Communication*, 6(1/2), 1-24.
- Ryan, E. B., Meredith, S. D., MacLean, M. J. & Orange, J. B. (1995). Changing the way we talk to elders: Promoting health using the communication enhancement model. *International Journal of Aging and Human Development*, 41(2), 69-107.
- Salthouse, A., T. & Babcock, L., R., (1991). Decomposing adult age differences in working memory. *Developmental Psychology*, 27(5), 763-776.
- Simpson, J. (2002). *Elderspeak: Is it helpful or just baby talk?* Hämtad 101212, från The University of Kansas Merrill Advanced Studies Center, <http://www2.ku.edu/~masc/PDFfiles/Elderspeak.pdf>
- Street, Jr. R., L. (1990). The communicative functions of paralanguage and prosody. I H. Giles & W. P. Robinson (Eds.), *Handbook of language and social psychology* (s. 121-140). Chichester: John Wiley & Sons Ltd.
- Tamir, L. M. (1979). *Communication and the aging process: Interaction throughout the life cycle*. New York: Pergamon Press.
- Tourette, T. R. la & Meeks, S. (2000). Perceptions of patronizing speech by older women in nursing homes and in the community: impact of cognitive ability and place of residence. *Journal of Language and Social Psychology*, 19(4), 463-473.
- Vetenskapsrådet (u.å.). *Forskningsetiska principer inom humanistisk-samhällsvetenskaplig forskning*. Hämtad 17 februari, 2011, från Codex, <http://www.codex.vr.se/texts/HSFR.pdf>

Villuame, W. A., Brown, M. H. & Darling, R. (1994). Presbycusis, communication and older adulthood. I M. L. Hummert, J. M. Wiemann & J. F. Nussbaum (Eds.), *Interpersonal Communication in older adulthood: interdisciplinary theory and research* (s. 83-106). Thousand Oaks: Sage Publications.

Wadensten, B. (2005). The content of morning time conversations between nursing home staff and residents. *International Journal of Older People Nursing* in association with *Journal of Clinical Nursing*, 14(8b), 84–89.

Watts, R. J. (2003). *Politeness*. Cambridge: Cambridge university press.

Williams, K. N. (2006). Improving outcomes of nursing home interactions. *Research in Nursing & Health*, 29, 121-133.

Williams, K., Kemper, S. & Hummert, M., L. (2003). Improving nursing home communication: An intervention to reduce elderspeak. *The Gerontologist*. 43(2), 242-247.

Williams, K., Kemper, S. & Hummert, M., L. (2004). Enhancing communication with older adults: Overcoming elderspeak. *Journal of Gerontological Nursing*. 30(10), 17-25.

Wingfield, A. & Stine-Morrow, E. A. L. (2000). Language and speech. I F. I. M. Craik & T. A. Salthouse (Eds.), *The Handbook of Aging and Cognition* (2nd ed.) (s. 359-416). Mahwah: Lawrence Erlbaum Associates, Inc.

Zellner Keller, B. (2006). *Ageing and speech prosody*. Hämtad 100124, från ISCA Special Interest Group on Speech Prosody,

http://aune.lpl.univaix.fr/~sprogis/sp2006/contents/papers/OS5-1_0001.pdf

Bilaga 1

Informationsbrev till enhetschef/verksamhetschef

Logopedprogrammet, Linköpings Universitet

Linköping XXXXXX

Vi är två studenter som läser termin 8 på logopedprogrammet vid Linköpings universitet. Under vårterminen 2011 skriver vi D-uppsats på 30 högskolepoäng. Vi kommer att genomföra en studie där vi kartlägger samtal mellan en personal och en boende på äldreboenden. Syftet med studien är att kartlägga och beskriva hur personal på äldreboende pratar med de boende, vilket kan ge kunskap om hur olika samtalsstilar påverkar kommunikationen.

Deltagande i studien innebär att vi kommer att spela in personal och boende i vardaglig situation samt samtal personal emellan för att ha referensdata. Vi kommer personligen ej att närvara under inspelningarna för att uppnå en så naturlig situation som möjligt. Inspelningarna sker med ljudupptagning eller ljud- och bildupptagning. Inspelningen kommer att genomföras på den boendes avdelning och beräknas ta totalt cirka 30 + 15 minuter och kommer att kräva närvarande personal. Eftersom syftet är att spela in naturlig kommunikation kommer det ej krävas någon anpassning av er ordinarie verksamhet utan vi genomför vårt arbete utifrån era rutiner.

Deltagarna och äldreboendet kommer att avidentifieras i uppsatsen.

Medverkan i studien är frivillig och ni kan när som helst avbryta er medverkan. Material som insamlats fram till avslutat deltagande kan komma att användas i studien. Insamlat material kan även komma att användas i framtida forskning. Materialet kommer att arkiveras på logopedprogrammet i minst fem år. Resultatet av studien redovisas i form av en uppsats och vid ett seminarium på logopedprogrammet. Den färdiga uppsatsen kommer att finnas tillgänglig via e-press, en databas för uppsatser. Resultatet presenteras på ett sådant sätt att din anonymitet bevaras. Det inspelade materialet kommer endast användas i forskningssammanhang.

För att som *personal* kunna delta i studien är kriterierna:

- att vederbörande har svenska som modersmål

För att som *boende* kunna delta i studien är kriterierna:

- att vederbörande har svenska som modersmål
- att vederbörande ej har känd demenssjukdom

Varje deltagare får, utöver Ert generella godkännande för boendet, ge sitt medgivande till medverkan i studien.

Ert godkännande till medverkan i studien omfattar:

- att Ni godkänner att Ert äldreboende deltar i studien.
- att vi får komma till boendet och utföra inspelningar med personal och boende som själva godkänt deltagande i studien.

Har Du frågor är Du välkommen att höra av dig till oss.

Elin Adolfsson, tel: XXX – XXX XX XX, mail: xxx@student.liu.se

Hanna Persson, tel: XXX – XXX XX XX, mail: xxx@student.liu.se

Handledare: Christina Samuelsson, leg logoped och universitetslektor, mail: xx@liu.se

Kartläggning av samtal mellan personal och boende på äldreboenden.

Ert godkännande till medverkan i studien omfattar:

- att Ni godkänner att Ert äldreboende deltar i studien.
- att vi får komma till boendet och utföra inspelningar med personal och boende som själva godkänt deltagande i studien.

Medverkan i studien är frivillig och ni kan när som helst avbryta er medverkan.

Undertecknad har tagit del av informationen och ger sitt godkännande till att äldreboendet deltar i studien och att inspelningarna görs i ljud- och bildform.

Namnsteckning _____

Namnförtydligande _____

Äldreboendets namn _____

Ort och datum _____

Undertecknad har tagit del av informationen och ger sitt godkännande till att äldreboendet deltar i studien och att inspelningarna görs i ljudform.

Namnsteckning _____

Namnförtydligande _____

Äldreboendets namn _____

Ort och datum _____

Bilaga 2

Informationsbrev till deltagande personal

Logopedprogrammet, Linköpings Universitet

Linköping XXXXXX

Vi är två studenter som läser termin 8 på logopedprogrammet vid Linköpings universitet. Under vårterminen 2011 skriver vi D-uppsats på 30 högskolepoäng. Vi kommer att genomföra en studie för att kartlägga kommunikation mellan personal och boende på äldreboenden. Syftet med studien är att kartlägga och beskriva hur personal på äldreboende pratar med de boende, vilket kan ge kunskap om hur olika samtalsstilar påverkar kommunikationen.

Deltagande i studien innebär att vi kommer att spela in dig och en boende i en vardaglig situation samt då du pratar med en kollega. Vi kommer personligen ej att närvara under inspelningarna med den boende för att uppnå en så naturlig situation som möjligt. Inspelningarna sker med ljudupptagning eller ljud- och bildupptagning. Inspelningen kommer att genomföras på den boendes avdelning och beräknas ta totalt cirka 30 plus 15 minuter. Eftersom syftet är att spela in naturlig kommunikation vill vi att du utför dina arbetsuppgifter som vanligt.

Deltagarna och äldreboendet kommer att avidentifieras i uppsatsen.

Medverkan i studien är frivillig och du kan när som helst avbryta din medverkan. Material som insamlats fram till avslutat deltagande kan komma att användas i studien. Insamlat material kan även komma att användas i framtida forskning. Materialet kommer att arkiveras på logopedprogrammet i minst fem år. Resultatet av studien redovisas i form av en uppsats och vid ett seminarium på logopedprogrammet. Den färdiga uppsatsen kommer att finnas tillgänglig via e-press, en databas för uppsatser. Resultatet presenteras på ett sådant sätt att din anonymitet bevaras. Det inspelade materialet kommer endast användas i forsknings-sammanhang. Du kan meddela oss om du vill att någon del av materialet inte ska analyseras.

För att du som personal ska kunna delta i studien är kriterierna:

- att du har svenska som modersmål

Ditt godkännande till medverkan i studien omfattar:

- att du deltar i studien
- att vi får spela in när du pratar med en boende i en naturlig situation
- att vi får spela in när du pratar med en kollega

Har Du frågor är Du välkommen att höra av dig till oss.

Elin Adolfsson, tel: XXX – XXX XX XX, mail: xxx@student.liu.se

Hanna Persson, tel: XXX – XXX XX XX, mail: xxx@student.liu.se

Handledare: Christina Samuelsson, leg logoped och universitetslektor, mail: xx@liu.se

Kartläggning av samtal mellan personal och boende på äldreboenden.

Ditt godkännande till medverkan i studien omfattar:

- att du deltar i studien
- att vi får spela in när du kommunicerar med en boende
- att vi får spela in när du kommunicerar med en kollega

Medverkan i studien är frivillig och du kan när som helst avbryta din medverkan.

Undertecknad har tagit del av informationen och ger sitt godkännande till att delta i studien och att inspelningarna görs i ljud- och bildform.

Namnsteckning _____

Namnförtydligande _____

Äldreboendets namn _____

Ort och datum _____

Undertecknad har tagit del av informationen och ger sitt godkännande till att delta i studien och att inspelningarna görs i ljudform.

Namnsteckning _____

Namnförtydligande _____

Äldreboendets namn _____

Ort och datum _____

Jag godkänner även att korta ljudupptagningar av mig spelas upp på redovisningsseminarium för logopedstudenter och berörd personal på logopedprogrammet vid Linköpings Universitet.

Namnsteckning _____

Namnförtydligande _____

Informationsbrev till deltagande boende

Logopedprogrammet, Linköpings Universitet
Linköping XXXXXX

Vi är två studenter som läser termin 8 på logopedprogrammet vid Linköpings universitet. Under vårterminen 2011 skriver vi D-uppsats på 30 högskolepoäng. Vi kommer att genomföra en studie för att kartlägga kommunikation mellan personal och boende på äldreboenden. Syftet med studien är att kartlägga och beskriva hur personal på äldreboende kommunicerar med de boende, vilket kan ge kunskap om hur olika samtalsstilar påverkar kommunikationen.

Deltagande i studien innebär att vi kommer att spela in dig och en personal i en vardaglig situation. Vi kommer personligen ej närvara under inspelningarna för att uppnå en så naturlig situation som möjligt. Inspelningarna sker med ljudupptagning eller ljud- och bildupptagning. Inspelningen kommer att genomföras där du bor och beräknas ta totalt cirka 30 minuter.

Deltagarna och äldreboendet kommer att avidentifieras i uppsatsen.

Medverkan i studien är frivillig och du kan när som helst avbryta din medverkan. Material som insamlats fram till avslutat deltagande kan komma att användas i studien. Insamlat material kan även komma att användas i framtida forskning. Materialet kommer att arkiveras på logopedprogrammet i minst fem år. Resultatet av studien redovisas i form av en uppsats och vid ett seminarium på logopedprogrammet. Den färdiga uppsatsen kommer att finnas tillgänglig via e-press, en databas för uppsatser. Resultatet presenteras på ett sådant sätt att din anonymitet bevaras. Det inspelade materialet kommer endast användas i forskningssammanhang. Du kan meddela oss om du vill att någon del av materialet inte ska analyseras.

För att du som boende ska kunna delta i studien är kriterierna:

- att du har svenska som modersmål
- att du ej har känd demenssjukdom

Ditt godkännande till medverkan i studien omfattar:

- att du deltar i studien
- att vi får spela in när du pratar med en personal

Har Du frågor är Du välkommen att höra av dig till oss.

Elin Adolfsson, tel: XXX – XXX XX XX, mail: xxx@student.liu.se

Hanna Persson, tel: XXX – XXX XX XX, mail: xxx@student.liu.se

Handledare: Christina Samuelsson, leg logoped och universitetslektor
mail: xxx@liu.se

Kartläggning av samtal mellan personal och boende på äldreboenden.

Ditt godkännande till medverkan i studien omfattar:

- att du deltar i studien
- att vi får spela in när du pratar med en personal

Medverkan i studien är frivillig och du kan när som helst avbryta din medverkan.

Undertecknad har tagit del av informationen och ger sitt godkännande till att delta i studien och att inspelningarna görs i *ljud- och bildform*.

Namnsteckning _____

Namnförtydligande _____

Äldreboendets namn _____

Ort och datum _____

Undertecknad har tagit del av informationen och ger sitt godkännande till att delta i studien och att inspelningarna görs i ljudform.

Namnsteckning _____

Namnförtydligande _____

Äldreboendets namn _____

Ort och datum _____

Jag godkänner även att korta ljudupptagningar av mig spelas upp på redovisningsseminarium för logopedstudenter och berörd personal på logopedprogrammet vid Linköpings Universitet.

Namnsteckning _____

Namnförtydligande _____

Bilaga 4

Informationsbrev till samtalspartner

Logopedprogrammet, Linköpings Universitet

Linköping XXXXXX

Vi är två studenter som läser termin 8 på logopedprogrammet vid Linköpings universitet. Under vårterminen 2011 skriver vi D-uppsats på 30 högskolepoäng. Vi kommer att genomföra en studie för att kartlägga kommunikation mellan personal och boende på äldreboenden. Syftet med studien är att kartlägga och beskriva hur personal på äldreboende kommunicerar med de boende, vilket kan ge kunskap om hur olika samtalsstilar påverkar kommunikationen.

Ett deltagande som samtalspartner innebär att vi spelar in dig då du pratar med en kollega som deltar i studien för att få referensdata. Inspelningen sker med ljudupptagning och beräknas ta cirka 15 minuter. Deltagarna och äldreboendet kommer att avidentifieras i uppsatsen.

Medverkan i studien är frivillig och du kan när som helst avbryta din medverkan. Material som insamlats fram till avslutat deltagande kan komma att användas i studien. Insamlat material kan även komma att användas i framtida forskning. Materialet kommer att arkiveras på logopedprogrammet i minst fem år. Resultatet av studien redovisas i form av en uppsats och vid ett seminarium på logopedprogrammet. Den färdiga uppsatsen kommer att finnas tillgänglig via e-press, en databas för uppsatser. Resultatet presenteras på ett sådant sätt att din anonymitet bevaras. Det inspelade materialet kommer endast användas i forsknings-sammanhang. Du kan meddela oss om du vill att någon del av materialet inte ska analyseras.

För att du som samtalspartner ska kunna delta i studien är kriteriet:

- att du har svenska som modersmål

Ditt godkännande till medverkan i studien omfattar:

- att du deltar i ett samtal som spelas in

Har Du frågor är Du välkommen att höra av dig till oss.

Elin Adolfsson, tel: XXX – XXX XX XX, mail: xxx@student.liu.se

Hanna Persson, tel: XXX – XXX XX XX, mail: xxx@student.liu.se

Handledare: Christina Samuelsson, leg logoped och universitetslektor, mail: xx@liu.se

Kartläggning av samtal mellan personal och personal.

För att du som samtalspartner ska kunna delta i studien är kriteriet:

- att du har svenska som modersmål

Ditt godkännande till medverkan i studien omfattar:

- att du deltar i ett samtal som spelas in

Medverkan i studien är frivillig och du kan när som helst avbryta din medverkan.

Undertecknad har tagit del av informationen och ger sitt godkännande till att inspelningarna görs i ljudform.

Namnteckning _____

Namnförtydligande _____

Äldreboendets namn _____

Ort och datum _____