

# Det ökade våldet i arbetslivet. En analys utifrån de svenska offerundersökningarna\* <sup>1</sup>

Felipe Estrada, Anders Nilsson & Sofia Wikman

## Abstract

Victim surveys from both Sweden and her Nordic neighbours show that the proportion reporting exposure to violence at work has increased during the 1990s. This article examines the question of how this trend should be understood. Does the increase reflect a rise in the number of people exposed to such violence, or is it rather due to an increase in the focus on violence and a broadening of the way violence is defined? On the basis of Swedish victim surveys covering the period 1984 - 2001, the article examines whether the character of this problem has changed as regards the seriousness of the violence, the occupational groups exposed to such violence, and the extent to which victims have contacted the police. The study shows that there has been an increase in exposure to threats and violence at work. This increase is found primarily in relation to violence and not to threats, among women, and in particular those working with some form of care provision. One surprising finding is that the propensity to report work-related violence has diminished somewhat, something that is not true for other types of violence. We thus find a high propensity to report when levels of exposure are low, and a lower reporting propensity once exposure to violence has increased. This trend is conceptualized against the background of a shift in and broadening of the type of incidents reported in the context of victim surveys. Acts of violence against persons employed in the health sector, schools and in care provision are less likely to be reported to the police than violence perpetrated against members of other occupational groups. Thus as care workers come to account for an increasing proportion of both violent incidents and the victims of violence, the aggregate propensity to report such incidents decreases. When the focus is limited to those individuals working in the care sector who have themselves been exposed to violence, there are no signs of a reduction in their reporting propensity.

---

\* Title in English: The increase in work-related violence. An analysis based on Swedish victim surveys.

<sup>1</sup> Denna artikel är gjord inom det av FAS- finansierade projektet "Våld i arbetslivet – ett samhällsproblems uppkomst, utveckling och struktur".

## Våld i arbetslivet - ett uppmärksammat problem

Under den senaste tio till femtonårsperioden har förekomsten av våld och hot på arbetsplatser getts en kraftigt ökad uppmärksamhet (Chappell & Di Martino 1998; Menckel 2000). Våld i arbetslivet har blivit en viktig fråga för arbetstagarorganisationer och problemet tas oftare upp i media. Även forskningen på området har expanderat. Problemet beskrivs ofta som tilltagande i såväl internationella som svenska undersökningar och kartläggningar (Flannery 1996; Menckel 2000; Viitasara 2004). De indikatorer som finns att tillgå visar också på öknings. I offerundersökningar, i såväl Sverige som våra nordiska grannländer, har andelen som svarat att de utsatts för arbetsplatsrelaterat våld ökat under 1990-talet (Nordin 2000; Balvig 1998; 2000; Estrada & Nilsson 2001:235; Heiskanen m fl 2004). Mot bakgrund av att våld i arbetslivet framstår som ett samhällsproblem med allt större prioritet är det angeläget att närmare studera dess utveckling.

En viktig kunskap som den kriminologiska forskningen lyft fram är att vad som uppfattas och definieras som våld är starkt kontextberoende. Samma typ av händelse kan beroende på vem som är utsatt, händelseplats och gärningsman uppfattas på olika sätt. Vi vet vidare att samhällets uppmärksamhet av ett socialt problem har konsekvenser för hur det uppfattas och framträder i offentlig statistik (Kitsuse & Cicourel 1963; Åkerström 1997; Estrada 1997, 1999; von Hofer 2000; 2006). Sker det förändringar i vad som uppfattas som våld så har det betydelse för såväl offerundersökningar som statistik över anmälningar. Det är viktigt att komma ihåg att statistiken inte är en direkt återspeglning av utvecklingen av våldshändelser utan snarare kan karaktäriseras som en "social produkt". En handling som inte uppfattas som våld och därefter också uppges eller anmäls, kan aldrig hamna i statistiken. För att besvara frågan om arbetslivsvåldets utveckling är det därför avgörande att uppmärksamma eventuella förändringar i hur händelser uppfattas - vad betraktas som våld och i vilken utsträckning anmäls det?

Svenska kriminologiska och sociologiska studier av utsatthet och oro för våld har, med några viktiga undantag (Åkerström 1991, 1993, 1997), tenderat att bortse från våld i arbetslivet. Detta trots att arbetsplatsen i offerundersökningar är en av de enskilt vanligaste händelseplatserna för våld. En anledning till att det arbetsplatsrelaterade våldet inte analyserats på djupet i viktimologiska studier är att det skiljer sig från annat våld. De grupper som utsätts för våld i arbetslivet är inte desamma som utsätts för gatuvåld eller våld i hemmet

(Nilsson & Estrada 2003; Estrada & Nilsson 2004). Poliser, väktare och vårdpersonal är exempel på yrkesgrupper som är särskilt utsatta. Samtidigt är de medvetna om att de kan utsättas för hot eller våld i samband med sin yrkesutövning. I huvuddelen av de våldshändelser som inträffat under tjänsteutövning angav, i en undersökning från 1990 talets första hälft, den intervjuade att händelsen inte polisanmälts eftersom ”våld kan förekomma som en del i arbetet” (SCB 1995:90ff). Det antas alltså föreligga en kvalitativ skillnad på våld och hot som inträffar på arbetsplatser och i övriga situationer. Sistnämnda förhållande är i sig värt att problematisera.

I denna artikel studerar vi våld i arbetslivet utifrån de frågor om utsatthet som ingår i de svenska levnadsnivåundersökningarna (ULF). Centralt för frågan om hur utvecklingen ska förstås är om problemet ändrat karaktär. Vi har möjlighet att studera detta genom att se till 1) våldets grovhet, 2) vilka yrkesgrupper som är drabbade, 3) i vad mån de utsatta har tagit kontakt med polisen eller inte. Har det här skett förändringar? I så fall: vilken betydelse har det för tolkningen av utsatthetens utveckling?

## Tidigare forskning

Forskningsgenomgången tar kortfattat upp det upp det yrkesrelaterade våldets utveckling från 1980-talet fram till idag. Fokus ligger på svenska och nordiska studier.

### Det arbetsrelaterade våldets utveckling

Under perioden från 1980 till 1993 finns få undersökningar som beskriver våld i arbetslivet i Sverige. 1993 kom föreskriften våld och hot i arbetsmiljön (AFS 1993:02) som tillägg till arbetsmiljölagen och samtidigt uppmärksammas våld i arbetslivet alltmer i forskningen.

Förutom levnadsnivåundersökningarna (se vidare nedan) baseras kunskapen om det yrkesrelaterade våldet i Sverige till stor del på rikstäckande statistik i form av registerdata från Informationssystemet om arbetsskador (ISA)<sup>2</sup>, samt två rikstäckande intervju- och enkätundersökningar som Statistiska Centralbyrån (SCB) utför. Dessa två intervju- och enkätundersökningar kallas Arbetsmiljöundersökningen respektive Undersökningen om Arbetsorsakade besvär. I stort sett samma näringsgrenar och yrkesgrupper som framkommer

---

<sup>2</sup> ISA består av de arbetsskador som anmäls till Försäkringskassan som vidarebefordras till Arbetsmiljöverket där de kodas och registreras i informationssystem om arbetsskador (ISA). Alla arbetsskador med mer än en dags frånvaro ska anmälas av arbetsgivaren.

som drabbade i dessa intervjuundersökningar kommer också fram i ISA (Nordin 2000). Intervju- och enkätundersökningarna är tillägg till Arbetskraftundersökningen (AKU) och genomförs vartannat år (Arbetsmiljöundersökningen) samt varje år (Undersökningen om Arbetsorsakade besvär). Arbetsmiljöundersökningen innebär att ett delurval av AKU-urvalet får svara på en rad frågor om sin arbetsmiljö, dels i telefonintervjuer, dels i en postenkät. Bland annat ställs frågan om man utsatts för våld eller hot om våld i sitt arbete under de senaste 12 månaderna. I undersökningen om arbetsorsakade besvär ställs frågan om man under de senaste 12 månaderna haft fysiska eller andra besvär, som följd av arbetet. De som svarar ja får följdfrågor, bland annat om besvären orsakats av hot eller våld. En nackdel som påpekats (Nordin 1998) när det gäller jämförelser mellan de olika undersökningarna är brist på konsekvens när det gäller utformningen av frågeformulären.

Under perioden 1994-1999 ökade antalet uppgivna arbetsskador av våld eller hot med 80 procent enligt Arbetsmiljöundersökningen. Sedan 1999 har ökningstakten avtagit och i Arbetsmiljöundersökningen från 2003, är det 14 procent, (18 procent av kvinnorna och 10 procent av männen) som uppger att de någon gång under de senaste 12 månaderna har varit utsatta för våld eller hot om våld. Sju av tio anmälningar om arbetsskador orsakade av våld eller hot om våld kom 2004 från vård och omsorgssektorn (Undersökningen om arbetsorsakade besvär, 2005). Särskilt utsatta yrken för kvinnor är enligt Arbetsmiljöundersökningarna: skötare och vårdare, socialsekreterare, kuratorer, undersköterskor, vårdbiträden, kassapersonal, tull-, taxerings och socialförsäkringstjänstemän. För män: polis, vård- och omsorgspersonal, säkerhetspersonal, fordonsförare, lärare och läkare.

Förutom ovannämnda dessa studier finns i Sverige ett begränsat antal studier som fokuserar på särskilt utsatta yrkesgrupper: vård och omsorg (se t ex: Åkerström 1993; Suserud 1993; Menckel 2000; Carlsson 2003; Viitasara 2004; Lundström 2006), detaljhandel och post- och bankväsende (se t ex: Geijer & Menckel 2003a; 2003b), samt kriminalvårdsanställda (se t ex Gustavsson & Svedberg 2002; Nylander 2006). Det finns även tre undersökningar som särskilt fokuserar på hot (Svenska Kommunförbundet 2004; Brå 2005:18; Brå 2006:3). Dessa studier visar att man inom olika yrkesgrupper och näringsgrenar har skilda uppfattningar om vad som är att betrakta som hot och våld, vilket i sin tur påverkar anmälningsbenägenheten.

Det finns stora likheter mellan de nordiska länderna då man ser till vilka grupper som är drabbade och även utvecklingen över tid. Danska offerundersökningar visar att våld i arbetslivet ökat – trots en stagnation eller minskning av det självrapporterade icke-yrkesrelaterade våldet. En riksrepresentativ intervjustudie (Balvig och Kyvsgaard 2006) visar att av dem som uppgett att de utsatts för våld, var det år 1995 var åttonde som angav arbetsplatsen som händelseplats. År 2005 är det dubbelt så stor andel, dvs. var fjärde. Det yrkesrelaterade våldet ökar mest i de yrkesgrupper där kontakter med kunder/klienter är vanligt förekommande. I Finland har våld och hot i samband med yrkesutövning återkommande undersökts i rikstäckande offerundersökningar under perioden 1980-2003 (Heiskanen 2005). Dessa visar på motsvarande ökning som i Sverige och Danmark. Den näringsgren som kvinnor oftast utsatts i uppges vara inom hälso- och sjukvården och den största ökningen av den uppgivna viktigmiseringen härrör också från dessa yrken. För män uppges säkerhetsbranchen vara den mest utsatta. Norge skiljer sig från de andra nordiska länderna genom att det mesta av forskningen fokuserar på mobbing snarare än hot och våld, vilket försvårar en jämförelse<sup>3</sup>. Levnadsnivåundersökningen från 2004 (Levekårsundersøkelsen 2005) visar dock att sex procent uppger att de har blivit utsatta för hot eller våld i arbetslivet en gång i månaden eller oftare. 1989 var motsvarande siffra fyra procent. Sammanfattningsvis kan man konstatera att forskningen visar att yrkesrelaterat hot och våld har ökat, både enligt arbetsskadestatistik och intervjuundersökningar, under 1990-talet.

### Hur ska utvecklingen förstås?

En angelägen fråga är huruvida ökningen motsvarar en faktisk ökning av utsattheten och/eller om det handlar om en vidgning av vad som betraktas som våld (von Hofer 2006)? Flera forskare menar att våld generellt blivit ett alltmer uppmärksammat samhällsproblem och att en ökad uppmärksamhet och känslighet för vad som är våld återspeglar sig i ökning av det officiellt registrerade våldet (se t. ex Estrada 1997; Balvig 2000; Pollack 2001). Detta svarar mot förklaringar som menar att det skett en vidgad definition av vad som i arbetslivet uppfattas som våld och att fler händelser idag inrapporteras eller anmäls. En annan förklaring är att det skett förändringar i arbetsmiljön.

---

<sup>3</sup> För en översikt se Statens arbeidsmiljøinstitutt:  
<http://www.stami.no/Lenker/Psykologi/IPS?module=Articles;action=Article.publicShow;ID=762>

Christiansen (2005) har analyserat ökningen av den självrapporterade utsattheten i yrkesrelaterat våld i Danmark och kommit fram till att definitionen av våld utökats under de senaste åren. I takt med att samhällets uppmärksamhet för våld i arbetslivet ökat under de senaste tio åren finner han förändrade attityder hos yrkesgrupper, ett förändrat mönster för rapportering och att anmälningarna har ökat. Balvig & Kyvsgaard (2006) visar att anmälningsbenägenheten har ökat i Danmark och att denna ökning är särskilt stor för det arbetsrelaterade våldet. Hela ökningen kan här tillskrivas det faktum att man idag oftare anmäler lindrigare former av våld. I en tidigare studie av utvecklingen av våld mellan skolelever har en tydlig förändring av såväl uppmärksamhet som reaktion påvisats (Estrada 1999). Genom en mörkertalsanalys av polisanmälningars fritext kunde i princip hela den kraftiga ökningen som finns registrerad åren 1980-1997 förklaras med en förändrad reaktion från framför allt skolledningen, som innebar att fler lindriga händelser rutinmässigt började anmälas (liknande resultat har erhållits vid studier av barnmisshandel respektive våld mot kvinnor: Brå 2000, 2002).

En annan förklaring som framförts är förändringar i arbetsmiljön. Engelstad (2003) menar att välfärdsstatens förändringar i de organisatoriska förhållanden i arbetslivet med ökad decentralisering, nedskärningar i personalstyrkan och nedläggningar av bland annat stora institutioner inom hälso- och sjukvården som följd, innebär att sannolikheten och möjligheten för att våld skall inträffa på arbetsplatsen ökar. Christiansen (2005) hittade i sin studie ett samband mellan faktorer som har med välbefinnande att göra och exponering för våld. Arbetstagare som uttrycker att de är stressade, utbrända och utmattade etc. är också i högre utsträckning utsatta för våld. Bäckman (2001) visar i en svensk studie av arbetsmiljöförändringar att verksamma inom vård, skola och omsorg i jämförelse med andra grupper erfor en klart försämrad arbetsmiljö under 1990-talet, framförallt inom det psykosociala området. Arbetsmiljöförhållandenas betydelse är dock något vi i denna studie inte haft möjlighet att studera närmare.

Det är idag svårt att veta hur ökningen av det arbetsplatsrelaterade våldet ska förstås. I vad mån ökningen speglar att fler människor blir utsatta och/eller hänger samman med en ökad uppmärksamhet och vidgad våldsdefinition är oklart då de empiriska underlagen fortfarande är begränsade.

## Material

Beskrivningen och analysen av människors utsatthet för våld och hot på arbetsplatsen görs i denna studie utifrån SCB:s levnadsnivåundersökningar (ULF) som gjorts årligen sedan 1978. I korthet bygger ULF-materialet på personliga intervjuer med representativa urval av befolkningen i åldrarna 16-84 år. Årligen är det omkring 6000 personer som intervjuas. Bortfallet i ULF ligger kring 20 procent. I intervjuerna ställs en rad frågor som rör olika välfärdsområden, som hälsa, boende, sociala relationer, politiska resurser, ekonomi, utbildning, sysselsättning samt trygghet och utsatthet för brott. I denna studie utnyttjas i första hand årgångarna 1984-1985, 1992-1993 samt 2000-2001. Anledningen till att vi valt dessa årgångar är att de är fördjupningsårgångar för frågor om utsatthet för brott. Dessa undersökningar rymmer därför fler frågor om utsatthet för våld (nästa fördjupningsår är 2008-09). I denna studie har vi begränsat oss till personer i åldern 20-64 år som vid intervjutillfället hade sysselsättning i form av anställning eller arbete i eget eller familjemedlems företag.<sup>4</sup> Detta gör att vi får ett urval av sammanlagt 22 507 personer (60 procent av hela ULF).

I ULF intervjuerna ställs fyra huvudfrågor om utsatthet för våld av olika allvarsgrad under det senaste 12 månaderna. Den första gäller det allvarligaste våldet och lyder: *Har du själv under de senaste tolv månaderna varit utsatt för våld som ledde till sådana skador att det krävde besök hos läkare, tandläkare eller sjuksköterska?* Därefter frågas om våld som ledde till synliga märken eller kroppsskada, våld som inte ledde till synliga märken eller kroppsskada samt om man blivit utsatt för hot om våld som var så allvarligt att intervjupersonen blev rädd. När det gäller våld på arbetsplatsen är det emellertid inte givet att hot ska ses som mindre allvarligt än exempelvis våld som lett till synliga märken. En studie av hot och våld mot myndighetspersoner visar exempelvis att personal ofta upplever hot som allvarligare (Brå 2005). Vidare är anmälningsbenägenheten för allvarliga hot i samband med yrkesutövning hög i jämförelse med lindrigare former av fysiskt våld (SCB 2004b).

För att studera det våld som skett på arbetsplatsen samt förändringar i anmälningsbenägenheten utnyttjas de följdfrågor som ställs till var och en av de fyra huvudfrågorna. Anmälningsbenägenhet mäts i denna studie utifrån frågan om *"Tog du någon kontakt med polisen?"*. I omkring 80 procent av de fall där poliskontakt tagits leder det enligt

---

<sup>4</sup> Indelningen baseras på frågan "vilka av följande sysselsättningar var aktuella för dig under förra veckan?" De som hade anställning på hel- eller deltid (inkl semester och sjukskrivning), arbetade eller var lediga från arbete i eget eller familjemedlems företag eller jordbruk räknas som sysselsatta. Av samtliga sysselsatta är det 89 procent som hade en anställning.

respondenten till en polisanmälan (SCB 2004a:73).<sup>5</sup> Jämförelsen över tid försvåras något av att antalet händelser till vilka följdfrågor ställts är fler 2000-2001 än vid de tidigare undersökningarna. I undersökningarna som gjordes 1984-1985 och 1992-1993 ställdes följdfrågor för upp till sex händelser. I de fall intervjupersonen blivit utsatt vid fler tillfällen än så gäller frågorna de sex *senaste* händelserna. År 2000-2001 fick intervjupersonen istället berätta om upp till sex händelser för var och en av de fyra huvudbrottstyperna. För utvecklingen av antalet drabbade personer för våld av olika allvarsgrad har denna förändring ingen betydelse men den kan ge en viss överskattning i jämförelse med tidigare år just då informationen i följdfrågorna om händelseplats utnyttjas. En kontroll av de personer som utsatts för våld eller hot på arbetsplatsen visar dock att *andelen* utsatta för denna typ av våld inte överskattas p.g.a. förändringarna i frågeenkäten. Detta eftersom de som utsatts för våld på arbetsplatsen endast i undantagsfall även varit utsatta på annan plats.<sup>6</sup> Jämförelser av *antal* händelser av en viss typ blir däremot problematiska eftersom fler händelser fångas 2000-2001.

ULF-undersökningarna ger begränsade möjligheter till nedbrytningar, exempelvis att särstudera de utsatta i olika yrkesgrupper, eftersom underlaget blir litet och därigenom osäkert. Till mer specifika begränsningar i materialet återkommer vi i resultatdelen.

## Resultat

### Utsatthetens utveckling

I figur 1 redovisas utvecklingen av mäns och kvinnors utsatthet för våld eller hot totalt respektive för yrkesrelaterat våld under perioden 1978-2004. Det är tydligt att mäns utsatthet för våld eller hot under i stort sett hela perioden befunnit sig på en klart högre nivå än kvinnors. Detta gäller dock inte under periodens tre sista år. Förklaringen ligger till stor del i utvecklingen av det yrkesrelaterade våldet som har skilda trender bland män och kvinnor. Fram till början av slutet av 1980-talet var män och kvinnor utsatta för yrkesrelaterat våld eller hot i ungefär samma utsträckning. Därefter har kvinnors utsatthet ökat medan männens

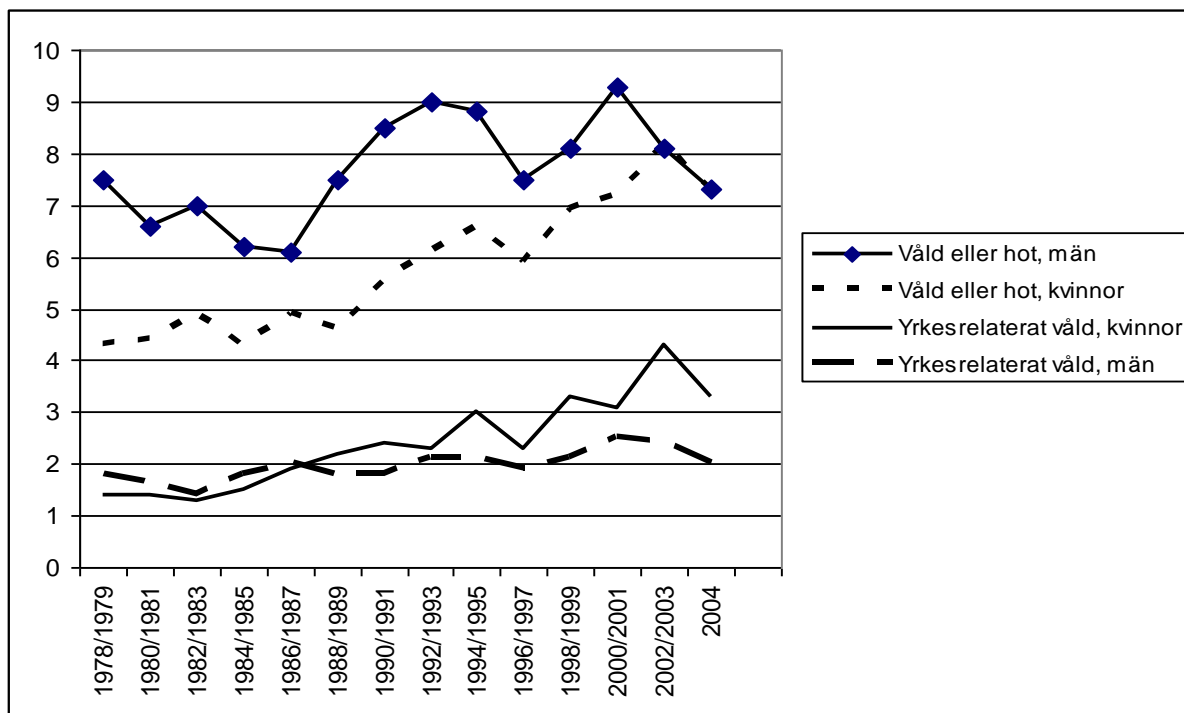
---

<sup>5</sup> Följdfrågan om polisanmälan har ändrats under studieperioden vilket försvårar jämförbarheten. Frågan om poliskontakt har däremot sett likadan ut.

<sup>6</sup> 2000-2001 är det 259 personer som varit utsatta för arbetsplatsvåld. 58 av dem har utsatts för fler än sex våld- eller hothändelser. Flertalet av dem (49 av 58) har dock enbart utsatts för våld på arbetsplatsen. Tillsammans har de upprepat utsatta rapporterat 469 våldshändelser, 438 (93%) av dessa har skett på den egna arbetsplatsen. Det förekommer alltså mycket liten överlappning mellan arbetsplatsrelaterat våld och annat våld och händelser på arbetsplatsen dominerar också för dem som utsatts även på annan plats.



utsatthet legat mer stabilt kring lite drygt två procent. Vad är det då för typ av våld som ökar bland kvinnorna? Handlar det främst om händelser av hot eller om fysiskt våld? Utifrån antagandet om en utvidgning av våldsdefinitionen ska vi förvänta oss att det framför allt är det lindrigare våldet som ökar.



Figur 1. Andel utsatta för våld eller hot totalt (16-74 åringar) respektive i samband med yrkesutövning (16-64 åringar), 1978/79-2004. Män och kvinnor.

I tabell 1 ser vi att det är utvecklingen av utsattheten för våld och inte hot som förklarar den tilltagande skillnaden mellan män och kvinnor (notera att det jämfört med figur 1 enbart är dem i yrkesverksam ålder och med sysselsättning som ingår). Andelen som uppger att de utsatts för allvarliga hot har utvecklats på ett likartat vis för båda könen. Både mäns och kvinnors utsatthet för hot är åren 2000/01 signifikant högre än 1984/85 men på ungefär samma nivå som åren 1992/93. Utsattheten för någon form av fysiskt våld har däremot ökat bland både män och kvinnor sedan början av 1990-talet. För kvinnornas del handlar det om en ganska kraftig ökning sedan mitten av 1980-talet. Denna utveckling gäller såväl allvarligare (som lett till synliga skador) som lindrigare former av fysiskt våld (redovisas ej i tabell).

Tabell 1. Andelen (procent) utsatta för våld eller hot på arbetsplatsen uppdelat på period och kön. 20-64 åringar med sysselsättning. (N=22507).

	Män			Kvinnor			Total		
	84/85	92/93	00/01	84/85	92/93	00/01	84/85	92/93	00/01
Våld eller hot	1,9	2,5	<u>2,9*</u>	1,6	2,8	<u>4,0*</u>	1,8	2,6	3,5*
Något våld	0,8	0,9	<u>1,3*</u>	0,7	1,3	<u>2,2*</u>	0,7	1,1	1,7*
Hot	1,3	1,8	2,1*	1,0	1,8	2,1*	1,2	1,8	2,1*
N	4491	3677	3526	3937	3517	3359	8428	7194	6885

\* Markerar signifikant skillnad ( $p < 0.05$ ) mellan period 1 (1984/85) och period 3 (2000/01). Understrykning markerar signifikant skillnad ( $p < 0.05$ ) mellan könen under respektive period.

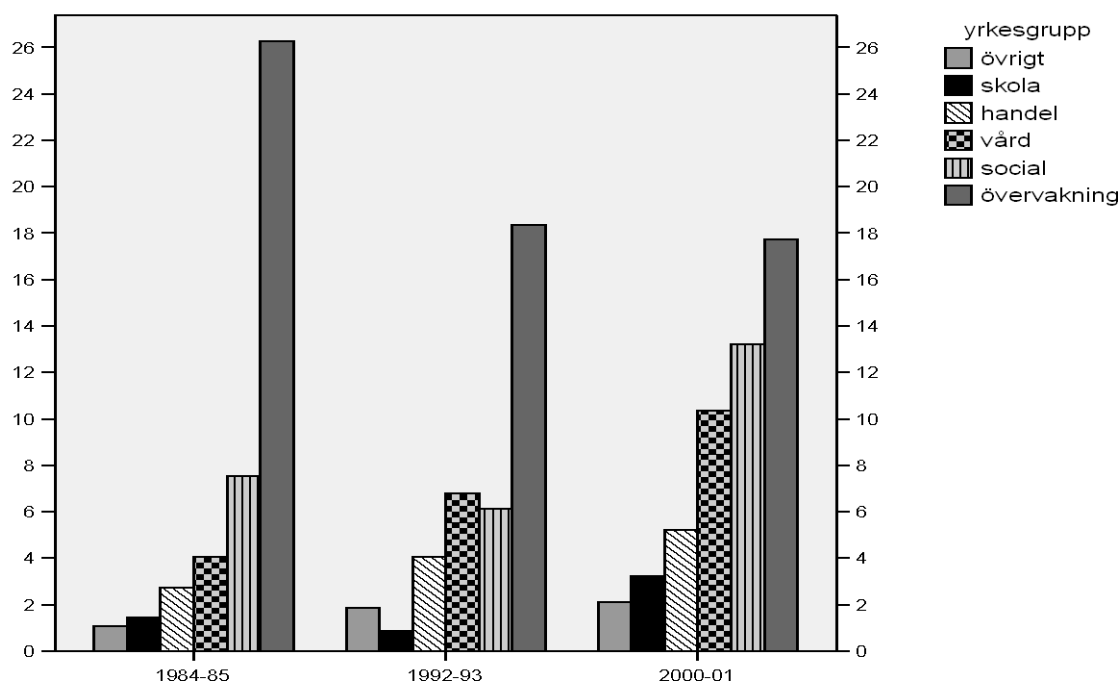
### Utsatthetens utveckling bland olika yrkesgrupper

Om våldshändelserna har ändrat karaktär kan det återspeglas i vilka yrkesgrupper som är utsatta. Vilka förändringar har här skett över tid? Vi har delat in personer med anställning i sex olika yrkesgrupper; skola, handel, vård, socialtjänstemän, övervakningsyrken samt övrigt.<sup>7</sup> Fem av kategorierna består av yrkesgrupper som enligt tidigare forskning utgör högriskyrken för utsatthet för våld eller hot, i den sjätte kategorin ingår resterande yrken. Dessa grupper drabbas av olika typer av våldshändelser då de har olika relation till gärningsmännen (se även nedan).

Av de individer som under senaste året utsatts för våld eller hot på arbetsplatsen kommer 55 procent från de fem yrkesgrupper vi särskiljer samtidigt som dessa utgör 27 procent av samtliga yrkesverksamma. Sett till hela perioden är det ungefär vart femte i gruppen *övervakning* som uppger att de under senaste året utsatts för en yrkesrelaterad våldshändelse, vilket gör denna yrkesgrupp till den klart mest utsatta. Närmast efter kommer anställda i grupperna *social* respektive *vård*, där något mindre än var tionde utsatts för våld. I figur 2 ser vi att dessa tre yrkesgrupper haft skilda utvecklingstrender under åren 1984-2001. Medan *övervakning* sett sin höga nivå vara mer eller mindre oförändrad, inte minst under 1990-talet, har personal inom såväl *vård* som *socialt arbete* erfarit en signifikant ökning av utsattheten.

<sup>7</sup> I ULF-materialet finns 1761 anställda i kategorin *Skola*. De flesta som ingår i denna yrkesgrupp är lärare, men även förskollärare och barnskötare har inkluderats. Gruppen *Handel* (n=1027) består framförallt av butikskassörer och affärsbiträden. De anställda inom *Vård* (n=2211) utgör den största av de grupper vi urskiljt och de vanligaste yrkena är sjukvårdsbiträden och sjuksköterskor, i gruppen ingår också hemvårdare. Socialtjänstemännen (n=313) redovisas i gruppen *Social*. Kategorin *Övervakning* (n= 202) är den minsta till antalet men är relevant att särskilja då tidigare forskning visat att yrken som polis, väktare och vårdare inom kriminalvård är högriskyrken. Alla övriga anställda har slutligen hamnat i gruppen *Övrigt* (n=14619) som då självfallet är heterogen till sin sammansättning.

Nivåskillnaderna mellan dessa tre yrkesgrupper är åren 2000-01 inte längre särskilt stora (och inte heller statistiskt signifikanta).



Figur 2. Andel utsatta för yrkesrelaterat våld eller hot i olika yrkesgrupper 1984/85, 1992/93 och 2000/01.<sup>8</sup>

Kvinnorna utgör enligt ULF-data en hög andel av dem som arbetar inom grupperna *skola*, *handel*, *vård* och *socialt arbete* (mellan 73-92 procent) medan männen dominerar i kategorierna *övervakning* (84 procent) respektive *övriga yrken* (61 procent). Eftersom vi tidigare sett att det skett en ökning av kvinnors utsatthet för våld är det intressant att notera (figur 2) att denna ökning inte gäller samtliga av de kvinnodominerade yrkena. De signifikanta ökningarna av utsattheten återfinns inom de så kallade välfärdstjänsterna inom offentlig sektor, dvs *vård*, *socialt arbete* och *skola*, men inte i den lika kvinnodominerade yrkeskategorin *handel*. Ökningen sker alltså just i de grupper som under 1990-talet hade en sämre arbetsmiljöutveckling än andra (Bäckman 2001). I den heterogena och stora gruppen *övriga yrken* ser vi slutligen en ökning av utsattheten för våld mellan åren 1984/85 och 1992/93 men därefter en stabilisering.

<sup>8</sup> Förändringarna mellan perioderna har signifikanstestats med chi-två. Ökningarna mellan åren 1992/93 och 2000/01 är signifikanta bland anställda i skola (chitvå=8,24 df=1, p<.01), vård (chitvå=5,85 df=1, p<.05) och socialt arbete (chitvå=8,24 df=1, p<.10). För övriga yrkesgrupper är förändringen inte statistiskt säkerställd.

En intressant fråga, givet den klara ökningen av utsattheten inom de kvinnodominerade välfärdstjänsterna, är om män verksamma i dessa välfärdsyrken uppvisar samma utsatthetsnivåer och trender som kvinnorna. Eftersom andelen män är lågt i dessa yrken är det förenat med stor osäkerhet att genomföra separata analyser för män uppdelat över tid. I vårt material föreligger det inga större skillnader i trenderna mellan män och kvinnor verksamma i samma yrkesgrupp (redovisas ej i figur). Ser man till hela materialet uppvisar män verksamma i vård, socialt arbete samt övervakning en högre utsatthetsnivå än kvinnor i motsvarande yrkesgrupp. Bland anställda inom handel, skola och övriga yrken finns däremot inga skillnader mellan könen.

### Anmälningbenägenhet

En utgångspunkt vid analyser av våldets mörkertal är att det enbart är en mindre del av alla våldshändelser som inträffar i ett samhälle som i ett givet läge uppfattas som avsiktliga och kriminella. Vid våld i arbetslivet är detta tydligt eftersom flera av de yrkesgrupper som är särskilt utsatta upplever våldshändelserna som en vardagsrisk som kommer med det yrke de är betalda för att utföra (Åkerström 1997; Balvig 2000:189). Relationen till ”gärningsmännen” skiljer sig också tydligt åt mellan anställda inom skola, vård och omsorg och andra yrkesgrupper. I omsorgsyren är det troligt att den utsatte mer sällan tolkar situationen som en våldshändelse. Därmed kommer vederbörande varken ta upp händelsen som ett tillfälle där hon utsatts för våld om hon tillfrågas om detta i en offerundersökning eller ta kontakt med polisen. Det finns ytterligare faktorer som kan påverka såväl antalet rapporterade händelser i offerundersökningar som andelen våldshändelser som blir anmälda till polisen: Om våldet ändrat karaktär (t ex blivit grövre), om förändringar skett i vilken typ av händelser som uppfattas som våld (t ex genom ökad uppmärksamhet och känslighet) och vilka grupper som är drabbade.

Vi har hittills kunnat visa att det skett en ökning av den rapporterade utsattheten för våld eller hot i samband med yrkesutövning under perioden 1984-2001. Denna ökning gäller primärt utsatthet för våld och inte hot, den gäller främst kvinnor och då framförallt de som är verksamma inom vård, socialt arbete och skola. Den fråga vi riktar fokus på nu är hur dessa våldshändelser hanterats av de utsatta individerna. Vi studerar detta på såväl händelse- som

individnivå.<sup>9</sup> I ULF-materialet framträder en kraftigt minskad benägenhet att kontakta polisen i samband med utsatthet för våld på arbetsplatsen (tabell 2). I slutet av 1970-talet och mitten av 1980-talet ledde omkring var tredje våldshändelse till att de utsatta kontaktade polisen. Åren 1992/93 och 2000/01 är det endast drygt var femte yrkesrelaterad våldshändelse som ledde till poliskontakt. Denna klara minskning i anmälningsbenägenheten till polis sker alltså parallellt med den tydliga ökningen av antal uppgivna våldshändelser som sker i samband med yrkesutövning. Noterbart är att detta mönster inte har sin motsvarighet när det gäller utsatthet för våld på andra platser, där finns tvärtom en tendens till ökad benägenhet att ta kontakt med polis (tabell 2).

Tabell 2. *Andel av våldshändelserna (inklusive hot) som lett till kontakt med polisen. Våld i arbete respektive övriga platser (exkl. våld i arbetet). ULF, 16-84 åringar.*<sup>10</sup>

	1978	1984-85	1992-93	2000-01
Yrkesrelaterat våld eller hot	33	34	22	22
Övrigt våld eller hot	19	23	26	25

Ett annat sätt att se på utvecklingen av anmälningsbenägenheten är att se till andelen av dem som någon gång utsatts som tagit kontakt med polisen (tabell 3). En sådan redovisning ger en liknande bild men en högre nivå eftersom de individer som har varit utsatta flera gånger tenderar att mer sällan ta kontakt med polisen (se även Balvig & Kyvsgaard 2006). Andelen som har tagit kontakt med polis på grund av att de utsatts för våld eller hot i arbetet minskar tydligt mellan 1984/85 och 1992/93. Samtidigt har vi dock en utveckling där fler individer är utsatta. Åren 2000/01 är det därför en större andel av samtliga yrkesverksamma som tagit kontakt med polis på grund av våld i arbetet. Sammantaget kan vi alltså se att vi har en högre

<sup>9</sup> Som vi nämnt ovan försvåras jämförelsen över tid av att antalet händelser till vilka följdfrågor ställts är fler 2000/01 än vid de tidigare undersökningarna. I undersökningarna som gjordes 1984/85 och 1992/93 ställdes följdfrågor för upp till sex händelser. I de fall intervjupersonen blivit utsatt vid fler tillfällen än så gäller frågorna de sex *senaste* händelserna. År 2000/01 fick intervjupersonen istället berätta om upp till sex händelser för var och en av de fyra huvudbrottstyperna, dvs. maximalt 24 händelser. Detta kan ha betydelse för frågan om poliskontakt (anmälningsbenägenhet). Med brotts handling som observationsenhet riskeras en underskattning år 2000/01 eftersom de händelser som är kopplade till personer med upprepad utsatthet, ofta i samband med yrkesutövning, och låg anmälningsbenägenhet då väger tyngre. Har man å andra sidan individen som observationsenhet och studerar hur många av de utsatta som kontaktat polis riskeras tvärtom en överskattning eftersom dessa då fått berätta om fler händelser. Då vi studerat andelen personer som tagit poliskontakt (tabell 3 och 4) har vi därför även gjort det med en begränsning till dem som inte utsatts vid mer än sex tillfällen. En sådan begränsning påverkar inte resultaten.

<sup>10</sup> Tabellen bygger på egna beräkningar utifrån tabellsammanställningar från ULF-undersökningarnas fördjupningsårgångar. År 1978 (SCB 1981:85), år 1984/85 (SCB 1991: 164-5), år 1992/93 (SCB 1995:255), år 2000/01 (SCB 2004b:38).

anmälningsbenägenhet då utsatthetsnivån är lägre och en lägre anmälningsbenägenhet då utsattheten är högre. Hur ska detta förstås?

Tabell 3. *Andel av dem som de senaste 12 månaderna utsatts för våld eller hot på arbetet som i samband med sådan händelse tagit kontakt med polisen. 20-64 åringar, sysselsatta.*

	1984-85	1992-93	2000-01
Andel poliskontakt	40	28	29
N (antal utsatta)	149	189	239

En möjlig förklaring ligger i den skilda utveckling som olika yrkesgrupper uppvisar. Utifrån det ovan förda resonemanget om mekanismerna bakom anmälningsbenägenhet kan vi förvänta oss tydliga skillnader i andelen som tar kontakt med polis mellan olika yrkesgrupper. Totalt sett leder en våldshändelse som inträffar mot en anställd inom handel klart oftare till poliskontakt jämfört med en vårdanställd (redovisas ej i tabell). Givet att anställda inom vård, skola och socialt arbete uppvisar den tydligaste ökningen av utsatthet för våld eller hot, är det intressant att titta närmare på utvecklingen av dessa gruppers anmälningsbenägenhet.

Då vi ser till andelen av de utsatta inom omsorgsyrken som tagit kontakt med polisen blir bilden annorlunda (tabell 4). Vi kan här inte se någon minskning av anmälningsbenägenheten mellan 1984/85 och 1992/93, men däremot en tendens till ökning vid periodens slut. Trots denna ökning har fortfarande anställda inom omsorgsyrkena en klart lägre anmälningsbenägenhet än andra yrkesgrupper (tabell 3). Den helt dominerande förklaringen till varför de anställda inom välfärdstjänsterna inte polisanmäler de våld de utsatts för är att de uppfattar händelserna som något som kan förekomma i arbetet (uppges av drygt 80 procent). Näst vanligast är att de finner händelsen bagatellartad (nästan 10 procent). Andra förklaringar som att det är meningslöst att kontakta polisen, att man inte vågade eller att någon annan tog kontakt med polis uppges bara av enstaka procent.

Tabell 4. *Andel av anställda inom vård, skola och socialt arbete som de senaste 12 månaderna utsatts för våld eller hot på arbetet och som i samband med sådan händelse tagit kontakt med polisen.*

	1984-85	1992-93	2000-01
Andel poliskontakt	13	13	19
N (antal utsatta)	47	61	107

## Avslutning

Syftet med denna artikel har varit att analysera den ökade utsattheten för våld och hot i arbetslivet. Vad som studerats är om problemet ändrat karaktär med avseende på våldets grovhet, vilka yrkesgrupper som är drabbade samt i vad mån de utsatta har tagit kontakt med polisen eller inte. Den ökning som skett gäller framförallt kvinnor vilka gått från att under 1980-talet ha varit något mindre utsatta än männen till att idag vara mer utsatta. Det faktum att inte alla kvinnodominerade yrken uppvisar öknings talar dock för att utvecklingen främst har att göra med yrkesgrupp och inte kön. Det är framförallt de kvinnodominerade yrkena inom välfärdstjänstsektorn som uppvisat tydliga öknings, och då i synnerhet inom vården.

Enligt tidigare forskning finns åtminstone tre förklaringar till hur det ökade våldet i arbetslivet kan förstås. En första är att det skett en ökning av utsattheten som ett resultat av förändringar i arbetsmiljön. Nedskärningar i personalstyrka, nedläggningar av institutioner inom hälso- och sjukvården och ökad press på anställda har inneburit att risken för att råka ut för våld på arbetsplatsen ökat. Vår studie ger stöd för en sådan tolkning i så måtto att den ökade utsatthetsrisken främst kan hänföras till anställda inom skola, social- och sjukvård, just de grupper som under 1990-talet hade en sämre arbetsmiljöutveckling än andra yrkesgrupper. Samtidigt ser vi en ökning redan innan 1990-talets försämring av arbetsmiljöförhållandena. Vi har dock i denna studie inte närmare uppmärksammat arbetsmiljöförhållandens koppling till utsattheten.

En annan tolkning avser förändringar av anmälningsbenägenheten. Ett möjligen överraskande resultat är att anmälningsbenägenheten för yrkesrelaterat våld minskat sedan 1980-talet, något som inte är fallet för övriga våldshändelser. Detta är en utveckling som också skiljer sig från det man kan se i exempelvis Danmark där anmälningsbenägenheten vid i synnerhet lindrigt våld som inträffar i arbetslivet ökat tydligt (Balvig & Kyvsgaard 2006). Minskningen i vår studie gäller såväl om man ser till andelen av de yrkesrelaterade våldshändelserna som lett till poliskontakt som till andelen av de utsatta individerna som varit i kontakt med polisen. Vi har således en hög anmälningsbenägenhet då utsatthetsnivån är låg och en lägre anmälningsbenägenhet då utsattheten ökat. Hur denna situation ska förstås är inte självklart.

Närmast till hands är en förklaring som utgår från att det skett en förändring och utvidgning av vilka händelser som inrapporteras i offerundersökningar. Generellt gäller att ju allvarligare

våld och ju mindre relation det finns mellan den utsatte och gärningsmannen desto högre är anmälningsbenägenheten. Mot denna bakgrund bör det antas att den ökning som skett av det yrkesrelaterade våldet framförallt bör gälla händelser som inte är så pass allvarliga att den utsatte ansett det rimligt att ta kontakt med polis och/eller att relationen till gärningsmannen är av sådan art att man inte vill polisanmäla. Den utveckling som studien redovisar beträffande olika yrkesgruppers utsatthet och anmälningsbenägenhet stämmer överens med en förklaring som tar sin utgångspunkt i en förändrad rapporteringsbenägenhet. Våldshändelser mot anställda inom vård, skola och omsorg leder mer sällan till att kontakt tas med polis jämfört med våld mot andra yrkesgrupper. I takt med att omsorgsyrkena står för en allt större andel av våldshändelserna och utsatta individer är det därför rimligt att anmälningsbenägenheten vid våld i arbetslivet minskar. Då man enbart ser till de utsatta individerna från omsorgssektorn finns inga tecken på att deras anmälningsbenägenhet minskat.

Mot tolkningen att det under perioden skett en vidgad definition av vad som uppfattas som våld står det faktum att våldet, så vitt vi kan se i vårt material, inte blivit lindrigare. Den ökning som vi sett i studien, i synnerhet sedan 1992/93, gäller framför allt utsatthet för fysiskt våld och då både fall som lett till synliga och icke märkbara skador. Vad som ska betraktas som grovt och mindre allvarligt våld är dock inte självklart. När det exempelvis handlar om hot som har samband med ens yrke så kan dessa upplevas som mer allvarliga våldshändelser än fysiskt våld (Brå 2005). Något som i vårt material stöds av att hot leder till att den utsatte tar kontakt med polis i högre utsträckning än vid fysiskt våld. Sammantaget finns det dock inget i informationen som avser skadornas grovhet som tyder på att våldet blivit lindrigare. Vad som dock skulle kunna tala för denna tolkning är att våldet under perioden ändrat karaktär genom att det är andra typer av våldshändelser som rapporteras i slutet jämfört med i början av perioden. De händelser som tillkommit sker huvudsakligen inom de kvinnodominerande välfärdstjänsterna där man traditionellt sällan tolkat situationer som våldshändelser (Åkerström 1997). Troligen har det här skett en förändring.

Resultaten av våra analyser är inte entydiga. Eftersom ULF-undersökningarna endast ger begränsade möjligheter att studera olika yrkesgruppers utsatthet och våldshändelsernas karaktär är det angeläget att komplettera med andra material och metoder. För att närmare analysera anmälningsbenägenhetens förändring bör man även se till karaktären på de våldshändelser som inrapporterats. Har de blivit lindrigare? Anmälningar om arbetsskador finns tillgängliga hos Arbetsmiljöverket sedan 1979



(ISA) och dessa kan användas för studera utvecklingen över tid samt att genom anmälningarnas fritexter få fördjupad förståelse av vilka händelser som anmäls och hur dessa uppfattas av olika individer, yrkesgrupper och på arbetsplatser. För att avgöra hur utvecklingen ska förstås, om det skett en vidgning av våldsdefinitionen och en reaktionsförändring, framstår det som en angelägen uppgift att närmare studera hur problemet växt fram och hur det definierats. Vilka aktörer har engagerat sig i frågan, hur har problemet beskrivits och vilka åtgärder förespråkas? I en kommande studie avser vi att analysera detta genom att se hur arbetsgivar- och arbetstagarorganisationer behandlats frågan över tid.

## Referenser

- AFS 1993:02. *Våld och hot i arbetsmiljön. Arbetarskyddsstyrelsens kungörelse med föreskrifter om åtgärder mot våld och hot i arbetsmiljön samt allmänna råd om tillämpningen av föreskrifterna.* Stockholm: Arbetarskyddsstyrelsens författningssamling.  
[http://www.av.se/lagochratt/afs/afs1993\\_02.aspx](http://www.av.se/lagochratt/afs/afs1993_02.aspx) (2006-08-09)
- Arbetsmiljöverket, SCB (2004): *Arbetsmiljön 2003.* Statistiskt meddelande Am 68 SM 9801. Stockholm: Sveriges officiella statistik.
- Arbetsmiljöverket, SCB (2005): *Arbetsorsakade besvär 2005.* Statistiskt meddelande Am 43 SM 0501. Stockholm: Sveriges officiella statistik.
- Balvig, F. (1998): *Vold på gaden, i hjemmet og på arbejdet : Oversigt over resultater fra voldsofferundersøgelsen 1995/96.* København, Rigspolitechefens trykkeri.
- Balvig, F. (2000): *Det Voldsomme Samfund. Om vold som problem og fængsel som løsning.* vol. 1 & 2. København: Jurist- og Økonomforbundets Forlag.
- Balvig, F. & Kyvsgaard, B. (2006): *Volden i Danmark 1995 og 2005.*  
<http://www.jm.dk/wimpdoc.asp?page=document&objno=74778> (2006-09-04).
- Brå (2000): *Barnmisshandel – en kartläggning av polisanmäld misshandel av små barn.* Rapport 2000:15. Stockholm: Brottsförebyggande rådet.
- Brå (2002): *Våld mot kvinnor i nära relationer – en kartläggning.* Rapport 2002:14. Stockholm: Brottsförebyggande rådet.
- Brå (2005): *Otillåten påverkan riktad mot myndighetspersoner. Från trakasserier, hot och våld till amorös infiltration.* Rapport 2005:18. Stockholm: Brottsförebyggande rådet.
- Brå (2006): *Stalkning i Sverige. Omfattning och åtgärder.* Rapport 2006:03 Stockholm: Brottsförebyggande rådet.

- Bäckman, O. (2001): Med välfärdsstaten som arbetsgivare –arbetsmiljön och dess konsekvenser inom välfärdstjänsteområdet på ”1990-talet” i Szebehely, M (red), *Välfärdstjänster i omvandling*, forskarantologi, kommittén välfärdsbokslut, SOU 2001:52. Stockholm: Fritzes.
- Carlsson, G (2003): *Det våldsamma mötets fenomenologi - om hot och våld i psykiatrisk vård*. Vårdvetenskap och socialt arbete. Vol. 32. Växjö: Växjö University Press.
- Christiansen, J. M (2005): *Vold på arbejdet - med særlig vægt på FTF-medlemmers arbejdspladser*, Copenhagen: CASA.
- Chapell, D. & Di Martino, V. (1998): *Violence at work*. Geneva: ILO.
- Engelstad, F. (red) (2003): *Makt og demokrati i arbeidslivet*. Oslo: Gyldendal norsk forlag.
- Estrada, F. (1997): ”Ungdomsvåld: upptäckten av ett samhällsproblem. Ungdomsbrottslighet i svensk dagspress 1950-1994”, *Sociologisk Forskning* 4/97, s. 51-72.
- Estrada, F. (1999): *Ungdomsbrottslighet som samhällsproblem. Utveckling, uppmärksamhet och reaktion*. Avhandlingsserie 3, Kriminologiska institutionen, Stockholms universitet.
- Estrada, F. & Nilsson, A. (2001), ”Brottslighet som Välfärdsproblem” i Å. Bergmark, red., *Ofärd i välfärden*. Kommittén Välfärdsbokslut, SOU 2001:54, 223-63. Stockholm: Socialdepartementet.
- Flannery, R. B. (1996): ”Violence in the workplace, 1970-1995: A review of the literature”, *Aggression and violent behaviour*, 1:57-68.
- Geijer, P. & Menckel, E. (2003a): *Hot och våld i detaljhandeln*. Stockholm: Arbetsmiljöverket och Arbetslivsinstitutet.
- Geijer, P. & Menckel, E. (2003b): *Hot och våld vid svenska bensinstationer*. Stockholm: Arbetsmiljöverket och Arbetslivsinstitutet.
- Gustavsson, J. & Svedberg, B. (2002): *Hot och våld mot personal i kriminalvården*. Norrköping: Kriminalvården.
- Heiskanen, M., Sirén, R. & Aromaa, K. (2004): *Victimisation and fear in Finland 2003*. National Research Institute of Legal Policy, Report 59. Helsingfors.
- Heiskanen, M. (2005) i Sirén, R & Honkatukia, Päivi (red.), (2005), *Victimisation to Violence in Finland*. Results from 1980–2003 National Surveys.  
<http://www.om.fi/optula/uploads/s3hi4e.pdf> (2006-05-20)
- von Hofer, H. (2000). "Criminal Violence and Youth in Sweden: a Long-term Perspective." *Journal of Scandinavian Studies in Criminology and Crime Prevention*, 1/1, 56-72.
- von Hofer, H. (2006). ”Ökat våld och/eller vidgade definitioner?” *Nordisk Tidskrift for Kriminalvidenskab*, 93:193-208.
- Kitsuse, J.I. & Cicourel, A. (1963): ”A Note on the Uses of Official Statistics“, *Social Problems*, Vol 11: 131-139.
- Lundström, M.(2006): *Våld - utmaning och utmattning: vårdarens utsatthet och upplevelser i samband med våld i gruppboheter för personer med utvecklingsstörning*. Akademisk. avhandling. New Series No 1031.Umeå: Medicinska fakulteten.

- Menckel, E. (red) (2000): *Hot och våld i vård och omsorg. Fakta, forskning och förebyggande arbete*. Stockholm: Arbetslivsinstitutet.
- Menckel, E. & Viitasara, E. (2002): "Threats and violence in Swedish care and welfare – magnitude of the problem and impact on municipal personnel", *Scandinavian journal of caring science* 16:376-385.
- Nilsson, A. & Estrada, F. (2003), "Victimisation, Inequality and Welfare during an Economic Recession. A Study of Self Reported Victimisation in Sweden 1988-1999." *British Journal of Criminology*, 43:655-672.
- Nordin, H. (1998): *Våld och hot i arbetet. Statistik över anmälda arbetsskador, utsatthet och besvär*. Rapport 1998:12. Solna: Arbetsmiljöverket.
- Nordin, H. (2000): "Förekomst i olika arbetsmiljöer" i Menckel, E. (red), *Hot och våld i vård och omsorg. Fakta forskning och förebyggande arbete*. Stockholm: Arbetslivsinstitutet.
- Nylander, P-Å. (2006): *Kriminalvårdarens vardagsarbete – handlingar, emotioner och föreställningar. En intervjustudie med vårdare vid svenska anstalter*. Örebro: Örebro universitet.
- Pollack, E. (2001), *En studie i Medier och Brott*, Stockholm: Stockholms universitet, JMK.
- SCB (1995): *Offer för vålds- och egendomsbrott 1978-1993*. Rapport 98. Stockholm: Statistiska centralbyrån.
- SCB (2004a): *Offer för vålds- och egendomsbrott 1978-2002*. Rapport 104. Stockholm: Statistiska centralbyrån.
- SCB (2004b): *Offer för vålds- och egendomsbrott 1978-2002*. Tabellunderlag till kapitel 2. [www.scb.se](http://www.scb.se).
- Statistisk sentralbyrå (2003): *Levekårsundersøkelsen om arbeidsmiljø 2003*. Oslo: Statistisk sentralbyrå.
- Suserud, B. (1993). *Katastrofsjukvård : en deskriptiv studie av sjuksköterskestuderandes uppfattning om agerande vid en större olycka*. Borås: Vårdhögskolan.
- Svenska Kommunförbundet och Landstingsförbundet (2004): *Ett hot mot demokratin : förtroendevalda som utsätts för våld eller hot om våld*. Stockholm: Landstingsförbundet/Svenska kommunförbundet.
- Viitasara, E. (2000): "Skilda fokus i forskningen", i Menckel, E. (red), *Hot och våld i vård och omsorg. Fakta forskning och förebyggande arbete*. Stockholm: Arbetslivsinstitutet.
- Viitasara, E. (2004): *Violence in Caring. Risk factors, outcomes and support*. (Akad. avh.) Karolinska institutet, institutionen för folkhälsovetenskap. Stockholm: Arbetslivsinstitutet, rapport 2004:1.
- Viitasara, E., Sverke, M. & Menckel, E. (2003): "Multiple Risk factor for violence to seven occupational groups in the Swedish caring sector." *Industrial relations*, 58:202-231.
- Åkerström, M. (1991): *Vården möter våldet*. Stockholm: Landstingsförbundet.
- Åkerström, M. (1993): *Våld och hot i sjukvårdsarbeten*. Lund: Sociologiska institutionen.

Åkerström, M. (1997): ”Att anmäla våld – en praktik inom lokala kulturer” *Nordisk Tidskrift for Kriminalvidenskab*, 84:125-132.

Adress:

Anders Nilsson och Felipe Estrada  
Institutet för Framtidsstudier  
Box 591  
SE 101 31 Stockholm

Sofia Wikman  
Kriminologiska institutionen  
Stockholms universitet  
SE 106 91 Stockholm