

# Den moderna papparollen – ett faderskap i förändring

*Lina Aldén*  
*Anne Boschini*

Den ökade jämställdheten, både vad gäller ekonomi och föräldraansvar, har radikalt förändrat vad det innebär att vara pappa. Rapportförfattarna har studerat om denna förändring har haft någon betydelse för vilka män som blir pappor och vilka pappor som involverar sig aktivt i omhändertagandet av sina barn och tar ut föräldraledighet. Med svenska data över mäns förmågor finner de att icke-kognitiv förmåga, enkelt beskrivet som social kompetens, har blivit viktigare för att bli pappa, oavsett inkomstnivå och om man har en partner eller inte. De finner också att de fäder som *inte* tar ut ledighet är i allt högre grad är låginkomsttagare och tjänar mindre än barnens mor. Resultaten tyder på att det behövs åtgärder med fokus på att stödja utvecklingen av sociala förmågor bland män, att stödja fäder med bristande ekonomiska resurser och att bryta traditionella könsnormer.

*Lina Aldén* är docent i nationalekonomi vid Linnéuniversitetet och afficerad forskare vid Institutet för social forskning (Sofi), Stockholms universitet.

*Anne Boschini* är professor i nationalekonomi vid Institutet för social forskning (Sofi), Stockholms universitet.

SNS ANALYS | En stor del av den forskning som bedrivs är vid sin publicering anpassad för vetenskapliga tidskrifter. Artiklarna är ofta teoretiska och inomvetenskapligt specialiserade. Det finns emellertid mycket forskning, framför allt empirisk och policyrelevant sådan, som är intressant för en bredare krets. Målet med SNS Analys är att göra denna forskning tillgänglig för beslutsfattare i politik, näringsliv och offentlig förvaltning och bidra till att forskningen når ut i medierna. Finansiellt bidrag har erhållits från Jan Wallanders och Tom Hedelius Stiftelse. Författarna svarar helt och hållet för analys, slutsatser och förslag.

---

# »Forskning visar att pappor som tar ut föräldrapenning tidigt i barnets liv tenderar att vara mer involverade i barnets omsorg även när det blir äldre.«

## I. Bakgrund

Förväntningarna på vad det innebär att vara pappa har förändrats i grunden i och med den ökade jämställdheten i det svenska samhället under de senaste 50 åren. Utvecklingen följer av en mängd samhällsförändringar, reformer och innovationer, såsom tillgång till högkvalitativ och billig barnomsorg, reserverade dagar i föräldraförsäkringen och p-piller. Det har dessutom skett en omställning från efterkrigsidealet med mannen som familjeförsörjare och kvinnan som hemmafru till en situation där båda förvärvsarbetar. Den ökade ekonomiska självständighet som följt av denna omställning har gjort kvinnor mindre beroende av män för att försörja en familj (Cherlin, 2016; Lundberg m.fl., 2016). Samtidigt som utbyggnaden av en offentlig barnomsorg har underlättat för mammor (ensamstående eller ej) att kombinera förvärvsarbete med föräldraskap har kraven på mäns delaktighet i omsorgen om barnen ökat i takt med att kvinnor i större utsträckning arbetar och blivit mer karriärorienterade (Trimarchi och Van Bavel, 2017; Kearney m.fl., 2022). Även politiken har tagit initiativ för att öka faders delaktighet, inte minst genom den kvoterade pappaledighet som införts i många europeiska länder (Canaan m.fl., 2022).

Män som blir fäder idag möter med andra ord högre krav på ett mer delat barnomsorgsansvar än män som blev fäder för 30–50 år sedan (Gerson, 2010). Forskning visar att pappor som tar ut föräldrapenning tidigt i barnets liv tenderar att vara mer involverade i barnets omsorg även när det blir äldre (Haas och Hwang, 2008; Almqvist och Duvander, 2014). Att fäder tar ett större omsorgsansvar även när barnen är små är dessutom en förutsättning för att den ekonomiska jämställdheten ska fortsätta att öka i så måtto att det krävs för att minska könsgapet i inkomster och lön inom familjer (Angelov m.fl., 2016). Dock vet vi mycket lite om hur det nya pappaidealet har påverkat män. Har utvecklingen lett till att vissa män i större utsträckning än tidigare inte blir fäder? Och hur kommer det sig att det fortfarande finns fäder som inte tar ut någon föräldrapenning alls?

Barnlösheten har alltid varit högre bland män än bland kvinnor<sup>1</sup>, och det är väl känt att män med låga inkomster i mindre utsträckning än andra män

---

1. I våra data kan vi inte skilja mellan frivillig och ofrivillig barnlöshet. Det saknas information om fertilitetsintentionerna bland män över tid. För en initierad diskussion av frågans komplexitet, se kapitel 3 i Miettinen m.fl. (2015).

blir pappor (Kravdal och Rindfuss, 2008; Nisén m.fl., 2018). Det är dock oklart om den ökade ekonomiska jämställdheten har förstärkt denna trend genom att män med svårigheter att etablera sig på arbetsmarknaden också är mindre benägna att bli fäder. I så fall innebär det en ökad polarisering bland män, eftersom de män som är mer framgångsrika på arbetsmarknaden också har en större sannolikhet att bli fäder. För att kunna motverka en växande social ojämlikhet är det därför viktigt att förstå mer om mekanismerna bakom vem som blir pappa.

Trots att flera reformer med syftet att göra fäder mer delaktiga i omsorgen om sina barn har införts, är det fortfarande en betydande andel fäder, både i Sverige och andra länder, som inte tar ut någon föräldraledighet. Vi har god kunskap om papporna som tar ut föräldraledighet. De tenderar att vara högt utbildade, ha en högt utbildad partner, god inkomst och en stadig förankring på arbetsmarknaden (se t.ex. Sundström och Duvander, 2002; Duvander och Johansson, 2012; Ekberg m.fl., 2013; Dahl m.fl., 2014; Tallås Ahlzén, 2022). Däremot saknar vi kunskap om vad som kännetecknar de fäder som inte tar ut någon föräldrapenning alls.<sup>2</sup>

I denna rapport undersöker vi de underliggande faktorer som påverkar vilka män som blir fäder och varför vissa fäder inte tar ut föräldrapenningdagar.<sup>3</sup> En djupare förståelse för dessa frågor kan bidra med underlag till politiken och samhället om hur man kan stödja ett mer delat föräldraskap. Det är viktigt med tanke på att de nya kraven och förväntningarna på papparollen kan ha gjort det mindre attraktivt eller mer krävande för vissa män dels att bli fäder, dels att som fäder vara mer jämställda i omsorgsarbetet hemma. Det riskerar i sin tur att leda till ökad ojämlikhet bland män i en för många central del av livet.

## 2. Vilka män blir fäder och hur har detta förändrats över tid?

»Under de senaste decennierna har fertiliteten minskat i flertalet europeiska länder, inklusive Sverige.«

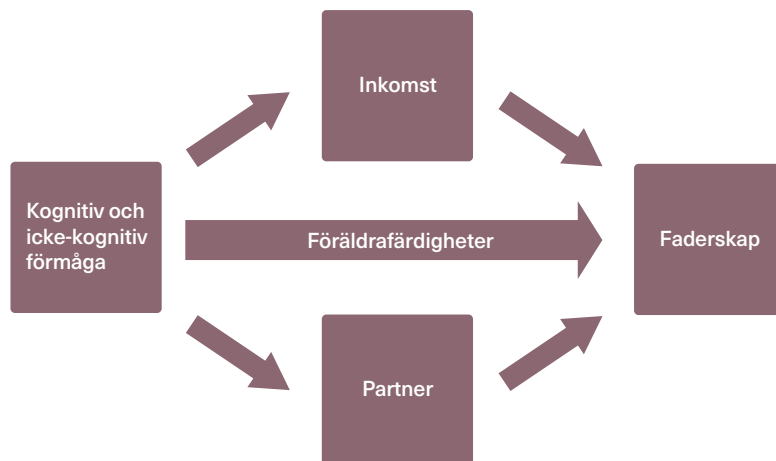
Under de senaste decennierna har fertiliteten minskat i flertalet europeiska länder, inklusive Sverige (Jalovaara m.fl., 2019; Ohlsson-Wijk och Andersson, 2022). Och det är främst resultatet av att allt fler, särskilt män, inte får barn. För män födda i Sverige i början av 1940-talet var 17 procent barnlösa vid 45 års ålder jämfört med 22 procent för män födda under slutet av 1960-talet. Barnlösheten har även ökat bland kvinnor, men inte i samma utsträckning och från en lägre nivå. De senaste studierna indikerar dessutom att det är färre 20-åringar som fått (ett första) barn under det senaste decenniet. Denna tendens kan inte enbart tillskrivas att unga idag skjuter upp familjebildningen och får barn vid en senare ålder (Comolli m.fl., 2021; Hellstrand m.fl., 2021). Det talar för att andelen personer som inte får barn kan öka och antalet barn minska ytterligare på sikt.

I den här rapporten studerar vi vilka män som blir fäder och hur deras egenskaper har förändrats över tid. Vad som avgör att vissa personer blir

2. Duvander (2021) och Saarikallio-Torp och Miettinen (2021) har studerat frågan deskriptivt med svenska respektive finska data.

3. Resultaten som presenteras i rapporten baseras på två vetenskapliga studier (Aldén m.fl., 2023a; 2023b).

Figur 1. Relationen mellan förmågor och faderskap via inkomst och partner.



föräldrar och inte andra är en ytterst komplex fråga. Svaren skiljer sig åt mellan individer och över tid och beror på en kombination av livsomständigheter, egna val och möjligheter. På aggregerad nivå ser vi att en stabil relation och god arbetsinkomst ökar sannolikheten att bli förälder. Men det är oklart vad som kommer först av föräldraskap, parrelation och stabil arbetsinkomst. Det kanske är enklare att flytta ihop om man har en fast anställning och god inkomst, samtidigt som man kanske satsar mer på karriären om man vet att man är på väg att bli förälder. Samvariationen mellan partnerskap, inkomst och föräldraskap gör det utmanande att empiriskt studera drivkrafterna bakom faderskap bland män. I vår analys av faderskap angriper vi frågan på ett nytt sätt och studerar huruvida männens egenskaper *innan* de började söka efter en stabil partner och *innan* de gick in på arbetsmarknaden påverkar om de blir föräldrar eller inte. På så vis kringgår vi problemet med samvariation mellan partnerskap, inkomst och föräldraskap. Vi kan därmed bättre förstå vad som kännetecknar de män som blir fäder och hur detta har förändrats över tid.

Mer precist studerar vi hur förmågor påverkar mäns sannolikhet att bli fäder och hur förmågors betydelse för faderskap har förändrats över tid. Med förmågor avser vi kognitiv och icke-kognitiv förmåga. *Kognitiv förmåga* definieras i regel som en individs intelligens, det vill säga hjärnans förmåga att utföra olika uppgifter såsom att tänka, memorera, förstå och lösa problem. *Icke-kognitiv förmåga* avser i stället en individs sociala kompetens och mognad. I de data som vi använder uppmäts dessa förmågor när män är cirka 18–19 år gamla i samband med mönstringen (inför värnplikten). Även om dessa förmågor har påverkats av uppväxtförhållanden och skolgång har de fördelen att inte påverkas av föräldraskap, eftersom de mäts innan de flesta får barn och innan de börjar söka efter en stabil partner och går ut på arbetsmarknaden.

Vår hypotes är att det finns en direkt effekt av förmågor, både på sannolikheten att bli förälder och att vara aktiv i sitt föräldraskap, som vi benämner *föräldrafärdigheter* – se figur 1. Föräldrafärdigheter omfattar både kognitiv och icke-kognitiv förmåga. När det gäller kognitiv förmåga pekar psykologisk forskning på att en viss nivå av intellektuell begåvning är en förutsättning för

att en individ ska kunna sköta vardagliga aktiviteter, såsom ekonomi och relationer (Wieland och Zitman, 2016), som typiskt krävs för att praktiskt hantera ett föräldraskap.<sup>4</sup> Icke-kognitiv förmåga hänger i stället ihop med kvaliteten på föräldraskapet. I forskningen pekats tre dimensioner ut som särskilt viktiga: föräldrars värme (eller lyhördhet), beteendekontroll och autonomi (Skinner m.fl., 2005). Dessa kan i sin tur kopplas till de personlighetsdrag som lyfts fram i femfaktorsteorin (*Big Five*). Exempelvis är personer med en varm personlighet och hög grad av beteendekontroll mer öppna, tillmötesgående och samvetsgranna och mindre neurotiska (Prinzle m.fl., 2009). Vidare är personer med en hög grad av autonomi mer tillmötesgående och mindre neurotiska. Dessutom finns det en stark koppling mellan personlighetsdragen i femfaktorsteorin och det mått på icke-kognitiv förmåga som vi använder (Nilsson, 2017), vilket talar för att icke-kognitiv förmåga i hög grad fångar de förmågor som lyfts fram i föräldraskapsforskningen som viktiga för ett positivt föräldraskap. Slutligen påvisar såväl medicinsk som nationalekonomisk forskning att föräldrars kognitiva och icke-kognitiva förmågor tydligt påverkar hur det går för barnen senare i livet (Walker m.fl., 2011; Heckman och Mosso, 2014; Attanasio m.fl., 2022) och att föräldrar överför båda dessa förmågor till sina barn (Grönqvist m.fl., 2017).

Utöver den direkta effekten av förmågor på faderskap via föräldraskapsfärdigheter kan de också ha indirekta effekter genom inkomst och sannolikheten att få en partner (Heckman m.fl., 2006; Carneiro och Lee, 2009; Wilson och Prior, 2011; Trimarchi och Van Bavel, 2017) – se figur 1. Exempelvis är män med höga inkomster attraktiva både som partners och fäder på grund av goda förutsättningar som familjeförsörjare (Becker, 1991; Oppenheimer, 2003). Vidare visar forskning att hög kognitiv och icke-kognitiv förmåga leder till högre arbetsinkomst (Lindqvist och Vestman, 2011; Edin m.fl., 2022). Förmågor spelar därtill en viktig roll när det gäller att hitta en partner. Utöver kärlek värderar både män och kvinnor emotionell stabilitet och intelligens hos sin partner (Buss m.fl., 2001).

Vi studerar hur kognitiv och icke-kognitiv förmåga påverkar sannolikheten att en man är förälder vid 45 års ålder och hur dessa samband har förändrats över tid. Eftersom förmågor kan påverka faderskap genom tre kanaler – föräldrafärdigheter, inkomst och partnerskap – analyserar vi även vad som förklarar de samband vi finner. För att studera orsakssamband använder vi oss av syskon- och tvillingjämförelser. Genom att jämföra sannolikheten att vara förälder bland syskon och tvillingpar i stället för bland män i allmänhet säkerställer vi att vi jämför personer som har liknande uppväxtförhållanden och delvis samma genetik.<sup>5</sup> Fördelen med att studera tvillingar (jämfört med syskon) är att de i högre grad delar genetik och uppväxtmiljö, eftersom de har delat livmoder och är födda samma år och därmed har en mer likartad uppväxt.

»Förmågor kan påverka sannolikheten att bli pappa genom deras koppling till föräldrafärdigheter.«

4. Mer precist pekar forskning på att personer med en intelligenskvot (IK) lägre än 85 har mindre hälsosam livsstil, problem att hantera vardagliga aktiviteter, större svårigheter i skolan och lägre utbildningsnivå, löper större risk att leva i fattigdom och social utsatthet samt har större svårigheter i skola och arbetsliv än personer med högre IK-nivåer, se Snell m.fl. (2009) för en översikt. Vidare visar Gigi m.fl. (2014) att de löper större risk att ha psykiska problem och svårare att hantera sociala situationer.

5. I praktiken tar vi hänsyn till samtliga faktorer som syskon delar och som inte förändras över tid.

Med syskon- och tvillingjämförelser minskar vi således risken för att sambanden mellan förmågor och föräldraskap drivs av andra faktorer som kan skilja sig mellan olika individer, såsom vad ens föräldrar har för utbildning eller var man har vuxit upp.

## 2.1 DATA, BEGRÄNSNINGAR OCH DEFINITIONER

Förutom registerdata över fertilitet, civilstånd, utbildning och arbetsinkomster för den svenska befolkningen, använder vi mönstringsdata över alla svenska män från Krigsarkivet. I analysen inkluderar vi män födda i Sverige 1951–1972 som mönstrade mellan 17 och 24 års ålder.<sup>6</sup> Kognitiva förmågor mäts genom skriftliga prov och speglar logiska, spatiala, tekniska och verbala förmågor hos individen. De icke-kognitiva förmågorna uppskattas vid en intervju med en psykolog med fokus på social mognad, psykologisk energi, intensitet och känslomässig stabilitet.<sup>7</sup> Vi använder mått som sammanväger delförmågorna till ett värde mellan 1 och 9. I en del analyser använder vi män med den lägsta förmågan, det vill säga nivå 1, som jämförelsegrupp och studerar skillnaden i sannolikheten att vara förälder mellan män som har en högre förmåga, exempelvis nivå 3, och de som har lägst förmåga. I andra analyser standardiserar vi måtten baserat på mönstringsårets medelvärde och standardavvikelse (det vill säga hur mycket varje värde avviker från medelvärdet). Detta gör att måtten på förmåga har ett medelvärde på 0 och en standardavvikelse på 1. Denna standardisering möjliggör en jämförbar tolkning av regressionsresultaten.<sup>8</sup> Till exempel, om icke-kognitiv förmåga ökar med 1 visar estimaten hur sannolikheten att vara förälder påverkas av att ha en standardavvikelse högre icke-kognitiv förmåga. För att studera mäns slutgiltiga fertilitet mäter vi den vid 45 års ålder.

## 2.2 BETYDELSEN AV ICKE-KOGNITIVA FÖRMÅGA HAR ÖKAT

Det finns ett starkt positivt samband mellan icke-kognitiv förmåga och sannolikheten att vara förälder vid 45 års ålder (se heldragen svart linje i figur 2); ju högre förmåga, desto mer sannolikt är det att en man blir förälder. För män födda 1951–1972 ökade sannolikheten att bli pappa i genomsnitt med 7 procentenheter (eller 35 procent) för varje standardavvikelseökning i icke-kognitiv förmåga. Detta samband kvarstår även när vi tar hänsyn till familjespecifika egenskaper genom att jämföra syskon i samma familj (se den svarta streckade linjen i figur 2). Förhållandet mellan kognitiv förmåga och faderskap varierar beroende på vilken typ av jämförelse vi gör, men dess koppling till faderskap är genomgående svagare än för icke-kognitiv förmåga (se heldragen och streckad rosa linje i figur 2). Oavsett jämförelse visar figur 2 att en högre

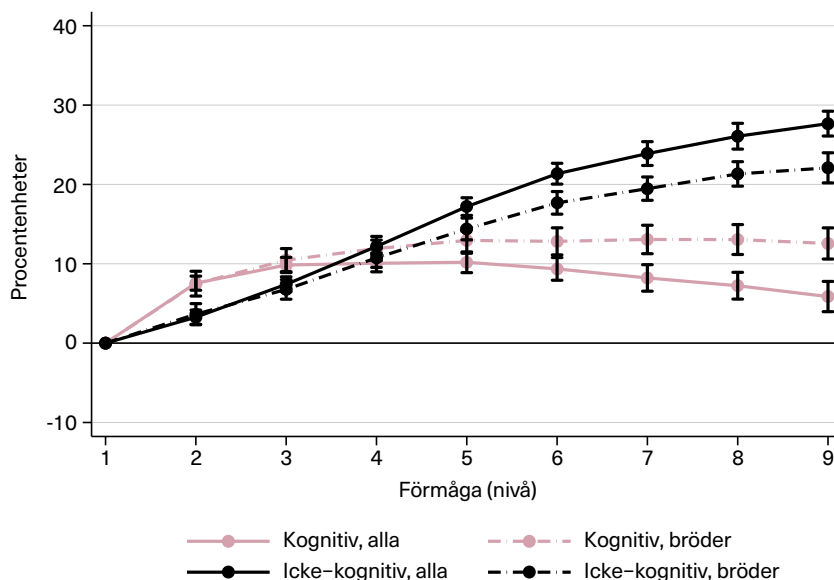
---

6. Valet att studera män födda mellan 1951 och 1972 beror på att vi för dessa år har tillgång till data med mycket god representativitet i mönstringen, med minst 90 procent i varje kohort som mönstrar.

7. Mätningen av kognitiv och icke-kognitiv förmåga har varit densamma över tid och svenska mönstringsdata anses som unika för dess konsistens över tid och täckning av i princip hela den manliga befolkningen under dessa år (Lindqvist och Vestman, 2011). Även om testerna har gjorts i samband med värnplikten var syftet att mäta individers förmågor att klara stress och utmaningar, vilket är en essentiell del av föräldraskap. Se avsnitt 2 för mer information om kopplingen mellan förmågor och föräldrafärdigheter.

8. Denna typ av standardisering används ofta för att hantera variabler med olika skalor och enheter.

**Figur 2.** Förmågor och sannolikheten att vara förälder vid 45 års ålder bland män födda 1951–1972, procentenheter.



*Not:* Figuren visar hur sannolikheten att vara förälder vid 45 års ålder samvarierar med en mans kognitiva (rosa linje) och icke-kognitiva (svart linje) förmåga. De heldragna linjerna visar estimat från en regression för alla män. De streckade linjerna är estimat från en regression där vi kontrollerar för familjegemensamma faktorer genom att jämföra bröder från samma familj. I samtliga regressioner kontrollerar vi för födelseår. Vi estimerar hur sannolikheten att vara förälder vid 45 års ålder påverkas av att ha en viss förmågenivå (ex. nivå 2) jämfört med nivå 1. De svarta vertikala linjerna indikerar 95-procentigt konfidensintervall.

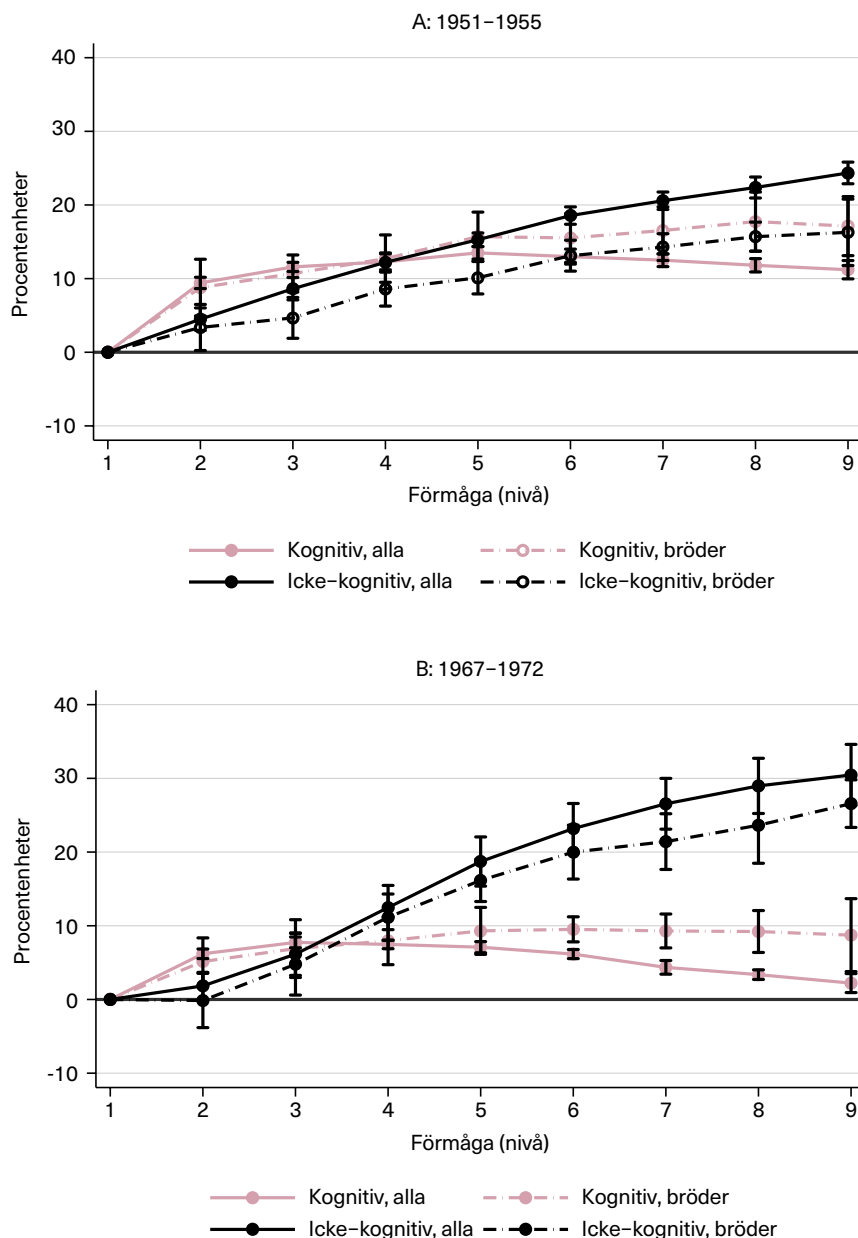
kognitiv förmåga endast ökar sannolikheten att bli förälder bland män med mycket låg förmåga (upp till och med nivå 3). Bland män med högre förmåga påverkar i princip inte kognitiv förmåga sannolikheten att vara pappa vid 45 års ålder. Detta är i linje med ovan nämnda forskning att det krävs en viss nivå av kognitiv förmåga för att hantera de vardagliga aktiviteter som ingår i att vara förälder.

Att ha en hög icke-kognitiv förmåga har blivit viktigare för faderskap över tid. Jämför vi betydelsen av förmågor mellan män födda tidigt och sent i den period som vi studerar – det vill säga män födda 1951–1955 respektive 1967–1972 – är det tydligt att högre icke-kognitiv förmåga ökar sannolikheten att bli förälder i högre grad i den senare kohorten (de svarta linjerna i panel B är brantare än i panel A, se figur 3).<sup>9</sup> Oavsett om vi tar hänsyn till familjespecifika egenskaper eller inte, har det positiva sambandet ökat med i genomsnitt runt 2 procentenheter (eller drygt 10 procent). Samtidigt har sambandet mellan kognitiv förmåga och faderskap blivit ännu svagare (de rosa linjerna är flack-

9. I Aldén m.fl. (2023a) rapporteras det årliga sambandet mellan förmågor och faderskap. För att fånga hur sambandet har förändrats över de födelsekohorter vi studerar väljer vi ut de första och jämför dem med de yngsta kohorterna.



**Figur 3.** Förmågor och sannolikheten att vara förälder vid 45 års ålder bland män födda 1951–1955 respektive 1967–1972.



*Not:* Figuren visar hur samvariationen mellan sannolikheten att vara förälder vid 45 års ålder och en mans kognitiva och icke-kognitiva förmåga har förändrats över tid. I analysen fokuserar vi på män födda 1951–1955 och 1967–1972 och estimerar om korrelationen mellan förmågor och sannolikheten att vara förälder skiljer sig åt mellan män födda 1967–1972 och 1951–1955. De heldragna linjerna visar estimat från en regression för alla män. De streckade linjerna är estimat från en regression där vi kontrollerar för familjegemensamma faktorer genom att jämföra bröder från samma familj. I samtliga regressioner kontrollerar vi för födelseår. Vi estimerar hur sannolikheten att vara förälder vid 45 års ålder påverkas av att ha en viss förmågenivå (ex. nivå 2) jämfört med nivå 1. De svarta vertikala linjerna indikerar 95-procentigt konfidensintervall.

are och ligger på en lägre nivå i panel B än i panel A, se figur 3). Bland män (uppvuxna i samma familj) födda i början av 1950-talet ledde en (standardavvikelse) högre kognitiv förmåga till i genomsnitt en 3,3 procentenheter större sannolikhet att vara förälder. I den senaste kohorten var motsvarande effekt 1,9 procentenheter lägre. Att högre kognitiv förmåga ökar sannolikheten att bli förälder gäller dock enbart män med låga förmågor, och i mindre grad för män födda 1967–1972 än för män födda 1951–1955 (jämför de rosa linjerna i panel A och B i figur 3). Sammantaget visar resultaten att icke-kognitiv förmåga har blivit allt viktigare för att bli pappa, både i absoluta termer och jämfört med kognitiv förmåga.

### 2.3 VARFÖR HAR ICKE-KOGNITIV FÖRMÅGA BLIVIT VIKTIGARE?

Som vi beskrev i avsnitt 2 kan förmågor ha dels en direkt effekt på faderskap via föräldrafärdigheter, dels indirekta effekter via partner- och inkomstkanalen. Att män som blir fäder på senare tid har högre icke-kognitiv förmåga än tidigare kan med andra ord vara ett resultat av att föräldrafärdigheter har blivit viktigare för att bli pappa eller att icke-kognitiv förmåga har blivit viktigare för att ha en hög inkomst eller få en partner.

Vad gäller föräldrafärdigheter pekar forskare på att faderskap idag kräver att fäder aktivt tar hand om sina barn (Kearney m.fl., 2022; Trimarchi och Van Bavel, 2017). Det beror på att kvinnor arbetar i större utsträckning och är mer karriärorienterade än tidigare, men också på politiska initiativ såsom införandet av kvoterad pappaledighet (Canaan m.fl., 2022). Eftersom kvinnor idag är mer självständiga ekonomiskt och oftare kan välja när och med vem de bildar familj (Cherlin, 2016), är det möjligt att de i högre grad än tidigare föredrar att bilda familj med män med hög potential för föräldraskap. Men det kan också vara så att män med låga föräldraskapsfärdigheter, givet de nya kraven på ett aktivt faderskap, själva väljer bort att bli förälder.

Vidare finns det en rad studier (Deming, 2017; Edin m.fl., 2022) – både på svenska och amerikanska data – som indikerar att icke-kognitiv förmåga har blivit viktigare på arbetsmarknaden. Mer precist får de som har en hög icke-kognitiv förmåga högre löner idag än tidigare, både i absoluta termer och jämfört med avkastningen på kognitiv förmåga. Det talar för att den ökade betydelsen av icke-kognitiv förmåga för faderskap skulle kunna gå via dess effekt på arbetsinkomst. Slutligen är det möjligt att kvinnors ökade ekonomiska självständighet har gjort det lättare för kvinnor att lämna förhållanden som de inte trivs i (Lundberg m.fl., 2016; Cherlin, 2016) och att de i större utsträckning söker partners med hög social kompetens och emotionell stabilitet.

För att närmare förstå mekanismerna bakom våra resultat analyserar vi de möjliga påverkansvägarna var för sig. Vi använder en så kallad betingad analys. Det innebär att vi studerar hur relationen mellan sannolikheten att vara förälder vid 45 års ålder och förmågor förändras när vi betingar på partner och inkomst, det vill säga när vi jämför personer med liknande partnerhistoria eller liknande inkomster. I det här fallet är vi intresserade av huruvida den ökade betydelsen av icke-kognitiv förmåga kan förklaras av partner- eller inkomstkanalen. Om den estimerade förändringen i relationen mellan förmågor och sannolikheten att vara förälder minskar när vi betingar på partner eller inkomst pekar det på

---

»Det är möjligt att kvinnor idag föredrar att bilda familj med män med goda föräldrafärdigheter eller att män med låga dylika färdigheter avstår från att bli förälder.«

att variabeln vi betingar på är en potentiell förklaring till förändringen över tid. Om vi finner en ökad betydelse av icke-kognitiv förmåga även när vi jämför män med liknande inkomst och partnerskapshistorik pekar det på att föräldrafärdigheter har blivit viktigare över tid. I figur 4 presenteras resultaten från denna analys.<sup>10</sup>

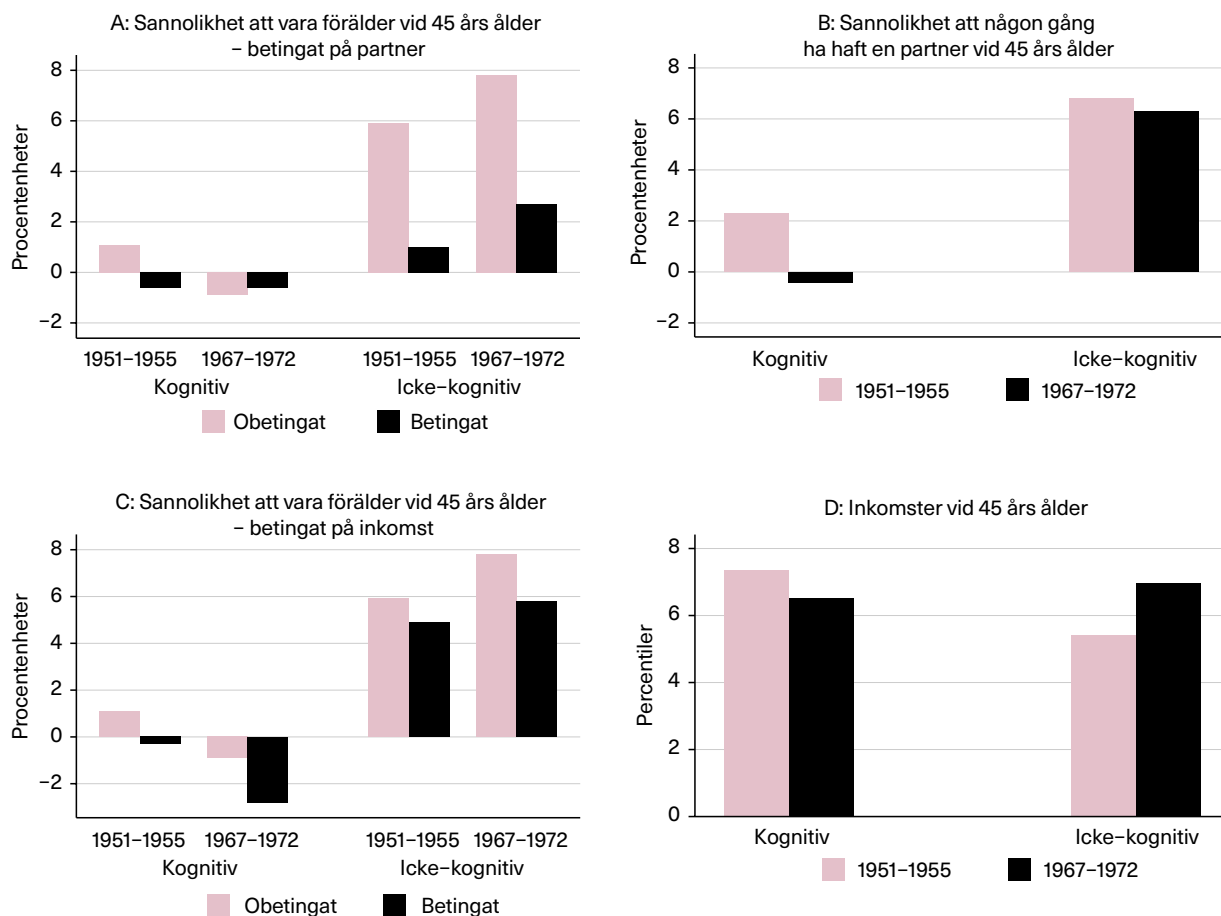
Även när vi jämför män med liknande partnerskapshistorik – att någon gång ha haft en partner vid 45 års ålder – har betydelsen av icke-kognitiv förmåga ökat över tid. Det framgår i den svarta stapeln i panel A för män födda i 1967–1972 vilken är högre än den svarta stapeln för män födda 1951–1955. Däremot ser vi inte längre en minskad betydelse av kognitiv förmåga; relationen mellan sannolikheten att vara förälder och kognitiv förmåga är ungefär lika stor bland män födda tidigt och sent i vår observationsperiod (de svarta staplarna till vänster i panel A är ungefär lika stora). Det pekar på att högre kognitiv förmåga inte längre är lika viktig för att hitta en partner. För att undersöka om så är fallet visar panel B hur sannolikheten att någonsin ha haft en partner beror på ens förmågor. Vi finner att en högre kognitiv förmåga ökade sannolikheten att ha haft en partner vid 45 års ålder för män födda i början av 1950-talet, men att kognitiv förmåga helt har spelat ut sin roll i detta avseende för den senare kohorten (jämför den rosa och den svarta stapeln till vänster i panel B). Vidare framgår att en hög icke-kognitiv förmåga är ungefär lika viktig för att någon gång ha haft en partner i båda kohorterna (vilket framgår av de rosa och de svarta staplarna till höger i panel B vilka är ungefär lika höga). Med andra ord finns det inget som tyder på att icke-kognitiva förmågor har blivit viktigare för att hitta en partner.

Däremot visar panel D i figur 4, i linje med tidigare forskning, att avkastningen på icke-kognitiv förmåga mätt som arbetsinkomst har ökat över tid, både i absoluta termer och relativt kognitiv förmåga. Mer precist har avkastningen på en standardavvikelse högre förmåga minskat med 0,8 percentiler för kognitiv förmåga och ökat med 1,5 percentiler för icke-kognitiv förmåga för män födda 1967–1972 jämfört med män födda 1951–1955. Att icke-kognitiv förmåga värderas högre på arbetsmarknaden är med andra ord en möjlig förklaring till att den har blivit viktigare för faderskap. När vi jämför män med liknande inkomster i panel C ser vi mycket riktigt att förändringen i relationen mellan sannolikheten att vara förälder vid 45 års ålder och icke-kognitiv förmåga minskar (jämför skillnaden mellan de rosa staplarna och skillnaden mellan de svarta staplarna till höger i panel C). Det talar för att den ökade betydelsen av icke-kognitiv förmåga för faderskap till viss del förklaras av inkomstkanalen. Att jämföra män med liknande inkomst förstärker i stället resultaten att kognitiv förmåga har blivit mindre viktig för faderskap över tid (jämför de svarta staplarna till vänster i panel C). Den minskade betydelsen av kognitiv förmåga tycks med andra ord inte förklaras av inkomstkanalen.

---

10. I Aldén m.fl. (2023a) presenterar vi resultat även när vi jämför bröder. Estimatet varierar något i storlek men mönstren är desamma som för alla män.

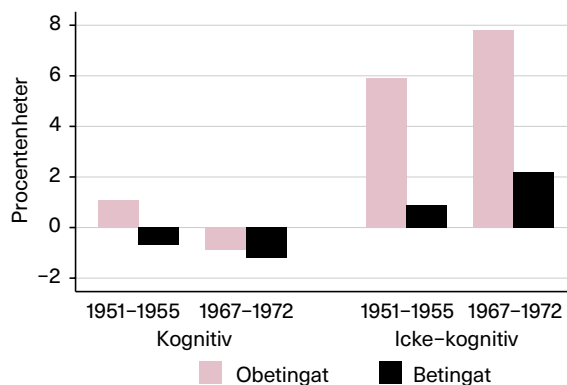
**Figur 4. Mekanismer – sannolikhet att vara förälder vid 45 års ålder betingat på partner respektive inkomst.**



*Not:* Figuren visar hur sannolikheten att vara förälder, sannolikheten att ha haft en partner och inkomster vid 45 års ålder samvarierar med kognitiv och icke-kognitiv förmåga bland män födda 1951-1955 och 1967-1972. Vi estimerar om samvariationen mellan förmågor och sannolikheten att vara förälder skiljer sig åt mellan män födda 1967-1972 och 1951-1955. En man har någon gång haft en partner om han har varit gift eller sammanboende någon gång i åldern 20-45 år. Som mått på inkomster använder vi rankad årsinkomst (percentilranking) utifrån individens födelseår. I panel A betingar vi på partner (svarta staplar), vilket innebär att vi jämför män med liknande partnerskapshistoria vid 45 års ålder. I panel B betingar vi på inkomst (svarta staplar), vilket innebär att vi jämför män med liknande arbetsinkomst vid 45 års ålder. Vi använder standardiserade mått (utifrån månstringsår) på kognitiva och icke-kognitiva förmågor med medelvärde 0 och standardavvikelse 1.

Slutligen jämför vi män med liknande inkomst och partnerskapshistoria (se figur 5). Även om den positiva relationen mellan icke-kognitiv förmåga och faderskap minskar i storlek ser vi fortfarande att icke-kognitiv förmåga har blivit viktigare för faderskap över tid (se de svarta staplarna till höger). Sammantaget tolkar vi detta som att den ökade betydelsen av icke-kognitiv förmåga, utöver dess ökade betydelse för arbetsinkomster, är ett resultat av att föräldrafärdigheter har blivit viktigare för att bli pappa. Den ökade vikten av föräld-

**Figur 5. Mekanismer – sannolikhet att vara förälder vid 45 års ålder betingat på partner och inkomst.**



*Not:* Figuren visar hur sannolikheten att vara förälder vid 45 års ålder samvarierar med kognitiv och icke-kognitiv förmåga bland män födda 1951-1955 och 1967-1972. Vi estimerar om samvariationen mellan förmågor och sannolikheten att vara förälder skiljer sig åt mellan män födda 1967-1972 och 1951-1955. En man har någon gång haft en partner om denne har varit gift eller sammanboende någon gång i åldrarna 20-45 år. Som mått på inkomster använder vi rankad årsinkomst (percentilranking) utifrån individens födelseår. Vi betingar på både partner och inkomst (svarta staplar), vilket innebär att vi jämför män med liknande partnerskaphistoria och liknande inkomst vid 45 års ålder. Vi använder standardiserade mått (utifrån mönstringsår) på kognitiva och icke-kognitiva förmågor med medelvärde 0 och standardavvikelse 1.

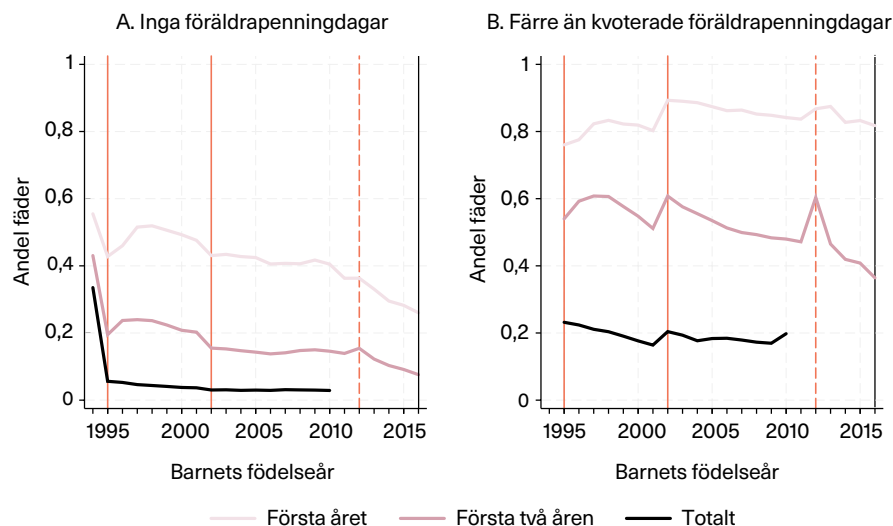
rafärdigheter står för drygt 30 procent av den ökade betydelsen av icke-kognitiv förmåga för sannolikheten att vara förälder vid 45 års ålder. Det är i linje med att faderskap idag kräver ett aktivt omhändertagande av ens barn, och att kvinnor därför föredrar att bilda familj med män med hög potential för föräldraskap eller att män med låga föräldraskapsfärdigheter själva väljer bort att bli förälder.

### 3. Vilka fäder tar inte ut någon föräldraledighet?

Mammor och pappor har haft lika tillgång till föräldrapenning i Sverige sedan 1974.<sup>11</sup> Ett stadigt lågt uttag bland pappor ledde till att det 1995 reserverades en månads föräldrapenning dagar åt vardera föräldern. År 2002 utvidgades de reserverade dagarna till två månader och 2016 till tre månader. År 2012 infördes möjligheten för föräldrar att ta ut föräldrapenning samtidigt i upp till 30 dagar under barnets första levnadsår. Enligt Inspektionen för socialförsäkringen, ISF, (2018) har detta medfört att fäder oftast börjar sin föräldraledighet genom att ta ut dubbeldagar, det vill säga att de tar ut föräldrapenning samtidigt som modern.

11. För varje barn har nyblivna föräldrar i Sverige idag rätt till 480 föräldrapenningdagar, varav 390 av dessa ersätts med 80 procent av arbetsinkomsten upp till ett tak. Övriga 90 dagar ersätts på lägstanivå – i dagsläget 180 kr/dag.

**Figur 6. Andelen fäder uppdelat på uttag av föräldrapenning för barn födda 1994–2016.**



*Not:* Panel A visar andelen fäder som inte tog ut någon föräldrapenning under barnets första och två första levnadsår samt total (till och med 8 års ålder fram till 2013 och 12 års ålder för barn födda 2014–2016). Panel B visar andelen fäder som tog ut mindre än den reserverade mängden föräldrapenning (en månad 1995–2011, två månader 2002–2015 och tre månader från 2016). I figuren ingår förstagsångsfäder till barn födda mellan 1994 och juni 2016. De heldragna vertikala linjerna indikerar introduktionen av reserverade dagar för respektive förälder. Den streckade vertikala linjen indikerar införandet av möjligheten att ta ut dubbeldagar.

Panel A i figur 6 visar att andelen fäder (av alla fäder) som inte tar ut någon föräldrapenning har sjunkit sedan 1994. Även för barn födda 2015 tog dock ungefär en sjuandedel av fäderna inte ut någon föräldrapenning alls under barnets två första år, och 40 procent av fäderna tog ut färre än de reserverade dagarna (panel B). Den branta nedgången i andelen fäder som inte tar ut någon föräldrapenning startar i och med införandet av dubbeldagarna.

I den här rapporten fokuserar vi på hur kompositionen av fäder som tar ut färre än de reserverade föräldrapenningdagarna under barnets två första levnadsår har förändrats över tid. Att identifiera dessa fäder är särskilt intressant för att skapa ett mer jämställt föräldrapenninguttag, eftersom de inte har påverkats fullt ut av tidigare genomförda reformer.

Det kan finnas flera förklaringar till att fäder tar ut inga eller få föräldrapenning dagar. En första uppenbar anledning är att de är *fysiskt förhindrade* att göra så, det vill säga de är antingen långvarigt sjuka eller kriminellt belastade. En sjuk förälder måste hantera dilemmat att ta hand om sig själv och samtidigt vara en aktiv förälder. Forskning visar att sjukdom gör det svårt för föräldrar att möta barnets behov samtidigt som den utmanar föräldrars tro på sin förmåga som förälder (Angst och Deatrck, 1996). Vidare är det allt fler

barn som växer upp med en frihetsberövad förälder.<sup>12</sup> En pappa som är frihetsberövad kan å ena sidan vara fysiskt förhindrad att vara föräldraledig med sitt barn. Å andra sidan är det inte alltid önskvärt att en pappa med ett kriminellt förflutet har hand om sitt barn eftersom det kan ha negativa konsekvenser för barnet både på kort och lång sikt. Det är med andra ord sannolikt att män med vacklande hälsa eller män med kriminell bakgrund är överrepresenterade bland de fäder som inte tar ut någon föräldraledighet.

En andra förklaring är att det finns *ekonomiska hinder* för pappan att ta ut föräldraledighet. Enligt neoklassisk teori (Becker, 1965; Gronau, 1977) bör den förälder som specialiserar sig på marknadsarbete – och därmed tjänar mest av föräldrarna – ta ut minst föräldraledighet för att inte familjen ska gå miste om inkomster. Längre frånvaro från arbetet kan även ha negativa konsekvenser för den framtida karriären. En grupp som kan ha det särskilt svårt att vara frånvarande från arbetet är egenföretagare, och i den gruppen är män överrepresenterade. Det kan även finnas egenföretagare som saknar ersättare vid längre ledigheter, varför föräldraledighet skulle kunna äventyra företagets överlevnad och utveckling. Ytterligare en grupp som sannolikt är överrepresenterad bland fäder som inte tar ut föräldrapenning är fäder med svag anknytning till arbetsmarknaden, antingen på grund av osäkra anställningsförhållanden eller arbetslöshet. Utöver en ökad risk att förlora en osäker anställning är det möjligt, eftersom föräldrapenningen är inkomstgrundad, att dessa män inte tjänar tillräckligt för att kvalificera till den högre nivån av föräldrapenning utan får den lägre ersättningsnivån (i dagsläget 250 kr/dag). I det fallet kan föräldraledighet innebära en ekonomisk risk för hushållet.

»Det är värt att notera att de reserverade dagarna brinner inne för de fäder (och familjer) som inte tar ut dem.«

Det är värt att notera att de reserverade dagarna brinner inne för de fäder (och familjer) som inte tar ut dem. Därmed har familjen färre föräldrapenningdagar att tillgå. Det innebär att de ekonomiska incitament som diskuteras ovan kan vara mindre viktiga i familjer som värderar tid med barnet högt. Å andra sidan kan det finnas fall där fadern kan kompensera hushållet för att han inte tar ut någon ledighet. Om fadern har en tillräckligt hög inkomst kan det till exempel skapa förutsättningar för modern att vara ledig med barnet under en längre period (utan förmåner).

En tredje anledning till att fäder inte tar ut någon föräldrapenning kan kopplas till *normer* kring vilka roller och uppgifter som anses vara lämpliga för män och kvinnor (t.ex. Berk, 1985; West och Zimmerman, 1987; Risman och Johnson-Sumerford, 1998). Det har länge funnits förväntningar om att mödrar ska ta det huvudsakliga ansvaret för barnen medan fäder ska försörja familjen. Par som följer dessa normer kommer sannolikt ha en traditionell uppdelning av barnomsorg och föräldraledighet, oavsett ekonomiska incitament och förlorade föräldrapenningdagar. Att inte ta ut föräldrapenning blir ett sätt för fäder att *do gender*. I hushåll där fadern har lägre socioekonomisk status kan detta vara särskilt påtagligt, eftersom föräldraledighet kan anses mindre maskulint eller visa på brist på maskulinitet (t.ex. Gornick, 2015; Bloksgaard, 2015). Att vissa fäder inte tar ut någon föräldrapenning måste emellertid inte

12. I de flesta europeiska länder har andelen barn med en frihetsberövad förälder nära fördubblats, om än från låga nivåer (Children of Prisoners Europe, 2017). I Sverige har varje år ungefär 8 000 barn och ungdomar en frihetsberövad förälder (Socialstyrelsen, 2018)

bero enbart på deras normer. Det kan också vara ett resultat av moderns attityder och begränsande av faderns delaktighet i barnen, så kallad *maternal gatekeeping* (Allen och Hawkins, 1999). Slutligen påverkas fäderns föräldradighetsbeslut inte enbart av hushållets värderingar, utan kan också vara ett resultat av normer bland andra familjemedlemmar, vänner och kollegor (Dahl m.fl., 2014; Tallås Ahlzén, 2022).

Vi undersöker i vilken utsträckning fysiska och ekonomiska hinder samt traditionella könsnormer förklarar att fäder inte tar ut några föräldrapenningdagar eller färre än de reserverade dagarna under barnets två första levnadsår. Vi studerar också hur detta har förändrats över tid. För att ta hänsyn till selektion in i faderskap och generella trender i egenskaper bland alla fäder, studerar vi hur fäder som tar ut få eller inga dagar alls skiljer sig från den genomsnittliga pappan. För att studera kausala samband använder vi oss av reformerna som reserverat föräldrapenningdagar till vardera föräldern. Mer precist studerar vi hur dessa reformer har påverkat sammansättningen av fäder som tar ut några föräldrapenningdagar över tid. Slutligen använder vi variation i könsnormer inom familjer för att kausalt belysa betydelsen av traditionella normer.

### 3.1 DATA, BEGRÄNSNINGAR OCH DEFINITIONER

Vi använder registerdata från Försäkringskassan över föräldrars föräldrapenning för alla barn födda 1994–2015. Utöver detta har vi uppgifter om föräldrarnas utbildning, sysselsättning och inkomster samt civilstånd från Statistikmyndigheten SCB. Vi har också data över slutenvård från Socialstyrelsen och brottsdomar från Brottsförebyggande rådet (Brå).

I analysen fokuserar vi på förstagångsföräldrar och fäder som lever tillsammans med barnets mor året då barnet föds eller året efter. Fäder definieras som att inte ha tagit ut någon föräldradighet om de inte har nyttjat några föräldrapenningdagar under barnets två första år. För att fånga fäder som tar ut få, och färre än de reserverade dagarna, studerar vi fäder som tog ut 1–15 eller 16–30 dagar. Notera att måtten inte inkluderar de 10 dagar som kan tas ut i samband med barnets födelse. Vi fokuserar på de två första åren eftersom de är mer avgörande för fäderns delaktighet i barnomsorgen när barnet blir äldre (Duvander och Johansson, 2019).

För att undersöka fysiska hinder till att ta ut föräldrapenningdagar skapar vi mått över fäderns hälsa och kriminella beteende. För att anses ha dålig hälsa ska individen ha varit inlagd på sjukhus i minst sju dagar i rad året före barnets födelse (oavsett diagnos).<sup>13</sup> Vår definition av kriminellt beteende är att individen ska ha fått en fällande dom (utöver trafikrelaterade domar) någon gång före barnets födelse.<sup>14</sup> Med hjälp av mått baserade på arbetsinkomst, disponibel inkomst, arbetslöshet, egenföretagande, hushållsinkomst och relativ inkomst

---

13. Att vara inlagd på sjukhus i mer än en vecka är en av indikatorerna som ingår i det så kallade *Charlson co-morbidity index* som används som ett övergripande mått på en individs hälsa.

14. Vi saknar dessvärre data över huruvida fäderna varit frihetsberövade i samband med barnets födelse. I stället använder vi data över fällande domar för att fånga upp att en pappa på olika sätt kan vara hindrad att delta i barnomsorgen på grund av kriminella handlingar.



(jämfört med modern) undersöker vi ekonomiska hinder till att ta ut föräldraledighet (se figur 7 för detaljer om definitioner). För att undersöka betydelsen av könsnormer använder vi attityddata från World Value Survey (WVS) och data över syskon i SCB:s Flergenerationsregister.

### 3.2 FLER FÄDER TYCKS MÖTA EKONOMISKA HINDER

I figur 7 kan vi se skillnader i fysiska hinder mellan fäder som inte tar ut någon föräldrapenning och genomsnittliga fäder till barn födda 1995–2000 respektive 2010–2015 (se panel A). Fäderna är uppdelade i tre grupper:

1. de som tagit ut 0 dagar med föräldrapenning under barnets två första år
2. de som tagit ut 1–15 dagar med föräldrapenning under barnets två första år
3. de som tagit ut 16–30 dagar med föräldrapenning under barnets två första år.

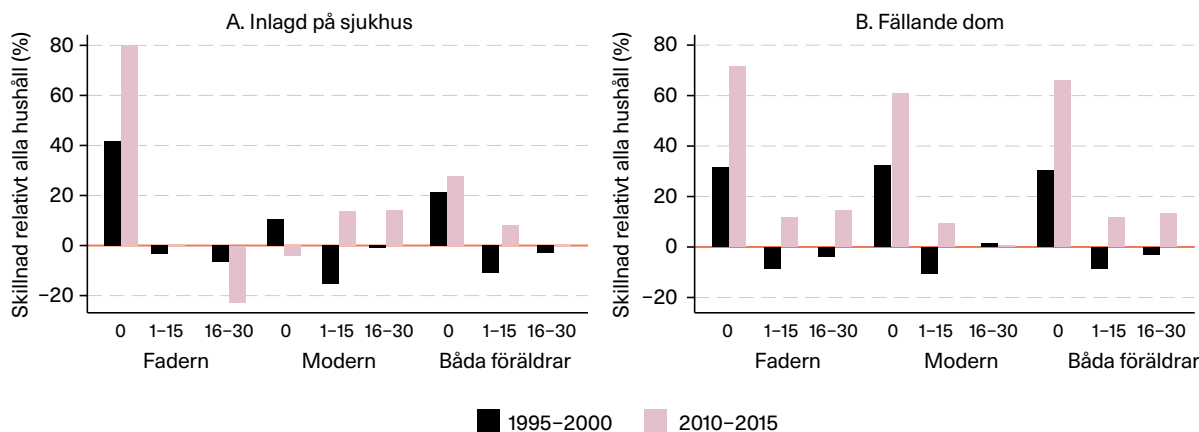
I figuren visas även hur mödrars fysiska hinder (utifrån deras partners föräldrapenninguttag) har förändrats över tid.

Oavsett födelseår är det vanligare både att fäder som inte tar ut några föräldrapenningdagar har varit inlagda på sjukhus och har en fällande dom jämfört med alla fäder. Skillnaderna har dessutom ökat över tid. Bland fäder till barn födda 2010–2015 är andelen som har varit inlagda på sjukhus eller har en fällande dom 80 respektive cirka 70 procent högre bland fäder som inte tar ut någon föräldrapenning. Det handlar dock om förhållandevis få fäder: mindre än 1 procent av alla fäder har varit inlagda på sjukhus före barnets födelse och cirka 10 procent hade en fällande dom.<sup>15</sup> Så även om dessa fysiska hinder tycks ha blivit vanligare över tid talar gruppernas storlek för att de inte är de främsta anledningarna till att fäder inte tar ut någon föräldrapenning. Vidare är det relativt få av mödrarna i familjer där fadern inte tar några föräldrapenningdagar som är sjuka när man jämför med genomsnittshushållet. Men de är (i ökande grad) överrepresenterade bland mödrar med fällande domar. Fäderna (och deras respektive partner) som tar ut 1–15 respektive 16–30 dagars föräldrapenning skiljer sig däremot betydligt mindre i dessa avseenden från fäder i genomsnitt.

I figur 8, panel A, visas att det är betydligt vanligare att fäder som är låginkomsttagare inte tar ut någon föräldrapenning än andra fäder. Det gäller särskilt den senare kohorten av fäder. Observera att måttet på inkomst omfattar alla typer av arbetsinkomster, det vill säga inkomster av anställning och näringsverksamhet, samt kapitalinkomster. (Däremot ingår inte transfereringar såsom arbetslöshetsersättning eller sjukpenning.) Panel B visar att fäder som inte tar ut någon föräldrapenning i större utsträckning tjänar mindre än modern jämfört med alla fäder. Dessa mönster återfinns däremot inte bland fäder som tar ut 1–30 föräldrapenningdagar. Panel C visar vidare att män som inte tar ut några eller få föräldrapenningdagar visserligen är arbetslösa i högre grad men att skillnaden är förhållandevis liten jämfört med alla fäder. Däremot är det betydligt vanligare, och har blivit än vanligare i den senaste kohorten, att fäder som inte tar ut föräldrapenning är egenföretagare (i förhållande till alla fäder) – se panel D. Andelen fäder som är egenföretagare är dock liksom andelen

15. De absoluta andelarna presenteras i appendix tabell A4 i Aldén m.fl. (2023b).

**Figur 7. Fysiska hinder för fäder som inte tar ut några eller få föräldrapenningdagar, jämfört med alla fäder.**



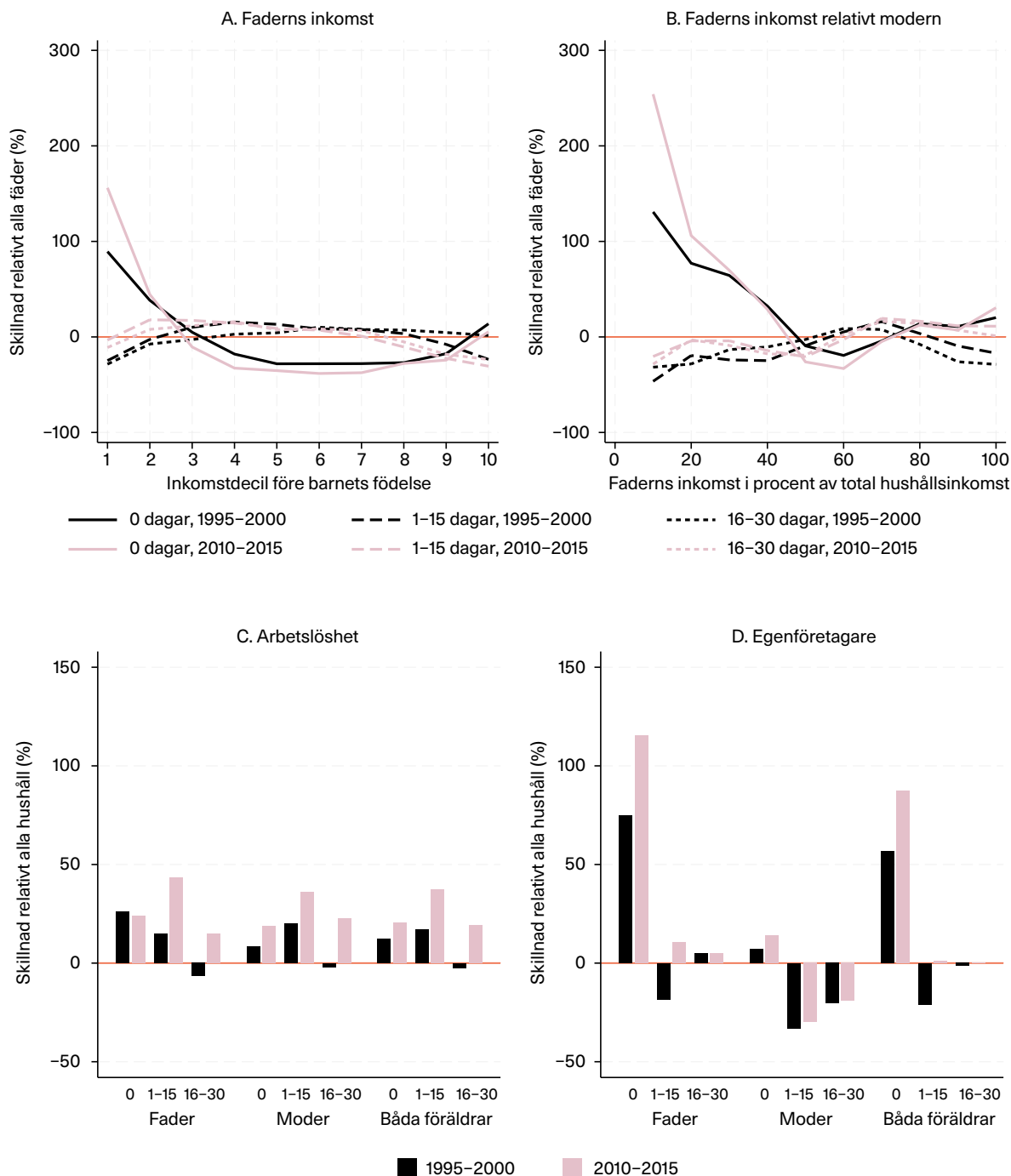
*Not:* Figuren visar andelen som har varit inlagd på sjukhus respektive har en fällande dom bland fäder som inte tar ut någon föräldrapenning, 1-15 dagars föräldrapenning och 16-30 dagars föräldrapenning relativt alla fäder till barn födda 1995-2000 respektive 2010-2015. Den relativa andelen för en given egenskap beräknas som andelen bland fäder som inte tar ut några eller få föräldrapenningdagar minus andelen bland alla fäder, dividerat med andelen för alla fäder. Den relativa andelen har sedan multiplicerats med 100 för omräkning till procent. Föräldrapenninguttaget mäts under barnets två första år. Mödrarna utgörs av dem som har en manlig partner som tar ut 0, 1-15 respektive 16-30 dagars föräldrapenning under barnets två första år.

med fällande domar förhållandevis liten. Som framgår i Aldén m.fl. (2023b) är andelen egenföretagare 11 procent bland pappor som inte tar ut någon föräldradighet jämfört med cirka 6 procent av alla fäder i genomsnitt över hela perioden.<sup>16</sup>

Sammantaget är bilden som framkommer att fäder som inte alls tar ut föräldrapenning skiljer sig åt främst i ekonomiska dimensioner från alla fäder medan de som tar ut 1-30 dagar är generellt mer lika alla fäder. I den fortsatta analysen kommer vi därför att fokusera på fäder som inte tar ut någon föräldrapenning (och deras ekonomiska hinder att ta ut föräldrapenning).

<sup>16</sup>. Siffrorna återfinns i tabell A4 i Aldén m.fl. (2023b).

**Figur 8. Ekonomiska hinder för fäder som inte tar ut några eller få föräldrapenningdagar, relativt alla fäder.**



*Not:* Figuren visar andelen som har vissa egenskaper (inkomstrank, relativ inkomst i hushållet, arbetslöshet och egenföretagande) bland fäder som inte tar ut någon föräldrapenning, 1–15 dagars föräldrapenning och 16–30 dagars föräldrapenning relativt alla fäder till barn födda 1995–2000 respektive 2010–2015. Den relativa andelen för en given egenskap beräknas som andelen bland fäder som inte tar ut några eller få föräldrapenningdagar minus andelen bland alla fäder, dividerat med andelen för alla fäder. Den relativa andelen har sedan multiplicerats med 100 för omräkning till procent. Föräldrapenninguttaget mäts under barnets två första år. Mördrarna utgörs av de som har en manlig partner som tar ut 0, 1–15 respektive 16–30 dagars föräldrapenning under barnets två första år. Inkomstdecilerna beräknas årlis

året före barnets födelse och baseras på fädernas inkomst (löneinkomster, inkomster från näringsverksamhet samt kapitalinkomster inklusive nollinkomster). En individ definieras som arbetslös om denne uppburit arbetslöshetsersättning året före barnets födelse. En individ definieras som egenföretagare om majoriteten av individens arbetsinkomster kommer från företagande (inkluderar både enskild företagare och AB). Hushållets inkomstrank baseras på hushållsinkomster (löneinkomster, inkomster från näringsverksamhet samt kapitalinkomster) bland samtliga föräldrar till barn födda samma år. Fadern definieras som att tjäna mer (mindre) än modern om han tjänar mer (mindre) än 60 (40) procent av hushållsinkomsten. Minst en förälder måste ha en inkomst för att inkluderas.

### 3.3 HUR HAR DE RESERVERADE DAGARNA PÅVERKAT VILKA FÄDER SOM INTE ÄR FÖRÄLDRALEDIGA?

Mönstren som vi har beskrivit hittills är rent deskriptiva och kan bero på icke-observerbara skillnader mellan fäder som vi inte kunnat ta hänsyn till. Vi använder reformerna som reserverade en, två respektive tre månader av föräldrapenningen till vardera föräldern för att studera om utvidgningen av reserverade dagar hade en kausal effekt på kompositionen av de fäder som inte tar ut några föräldrapenningdagar. Föräldrar kan i regel inte påverka exakt vilket datum som deras barn föds. Det innebär att det inte borde finnas några systematiska skillnader i karaktäristika mellan fäder som får barn precis före eller efter reformen (inom en avgränsad tidsperiod runt reformens införandedatum). Genom att jämföra förstagångsfäder som inte tar ut föräldrapenning vars barn föddes före och efter införandet av respektive reform kan vi därför studera hur de reserverade föräldrapenningdagarna påverkade sannolikheten att dessa fäder har de egenskaper som vi definierat som ekonomiska hinder. Utöver de tidigare måtten på ekonomiska hinder inkluderar vi nu sannolikheten att tillhöra den nedre tredjedelen i disponibla inkomster.<sup>17</sup> Vi kan därmed studera om det i och med reformerna har blivit vanligare att fäder som inte tar ut föräldrapenning har låga disponibla inkomster. Vi inkluderar måttet för att studera hur viktiga arbetsinkomster är i förhållande till andra typer av inkomster såsom transfereringar.

Vi finner att samtliga reformer, men särskilt den första reserverade månaden till vardera förälder, minskade andelen fäder som inte tar ut någon föräldrapenning. De fäder som inte tar ut föräldrapenningdagar har oftare låg inkomst, är egenföretagare och tjänar mindre än modern. Det bekräftas av en jämförelse med alla fäder som fick barn precis före reformerna (se tabell 4 i Aldén m.fl., 2023b).<sup>18</sup> Vi ser också att reformerna påverkade kompositionen av de fäder som inte tar ut några föräldrapenningdagar. Förändring i sannolikheten att en pappa som inte tar ut föräldrapenning har en viss egenskap efter reformerna illustreras av de rosa staplarna i figur 9. Det framgår att reformerna har haft mindre effekt på fäder som har en låg disponibel inkomst eller tjänar mindre än modern, vilket resulterat i en tydligare överrepresentation av dessa egenskaper bland fäder som inte tar ut någon föräldrapenning.<sup>19</sup> Det är i linje med den deskriptiva evidensen i avsnitt 3.2. Även om de rosa staplarna i några fall pekar på att sannolikheten att ha andra egenskaper, såsom låg arbetsinkomst, att vara egenföretagare eller vara arbetslös, har ökat är skillnaden jämfört med alla män i de flesta fall inte statistiskt signifikanta.

För att få en uppfattning om storleken på reformernas effekt relaterar vi den estimerade förändringen i sannolikheten att ha en viss egenskap för fäder

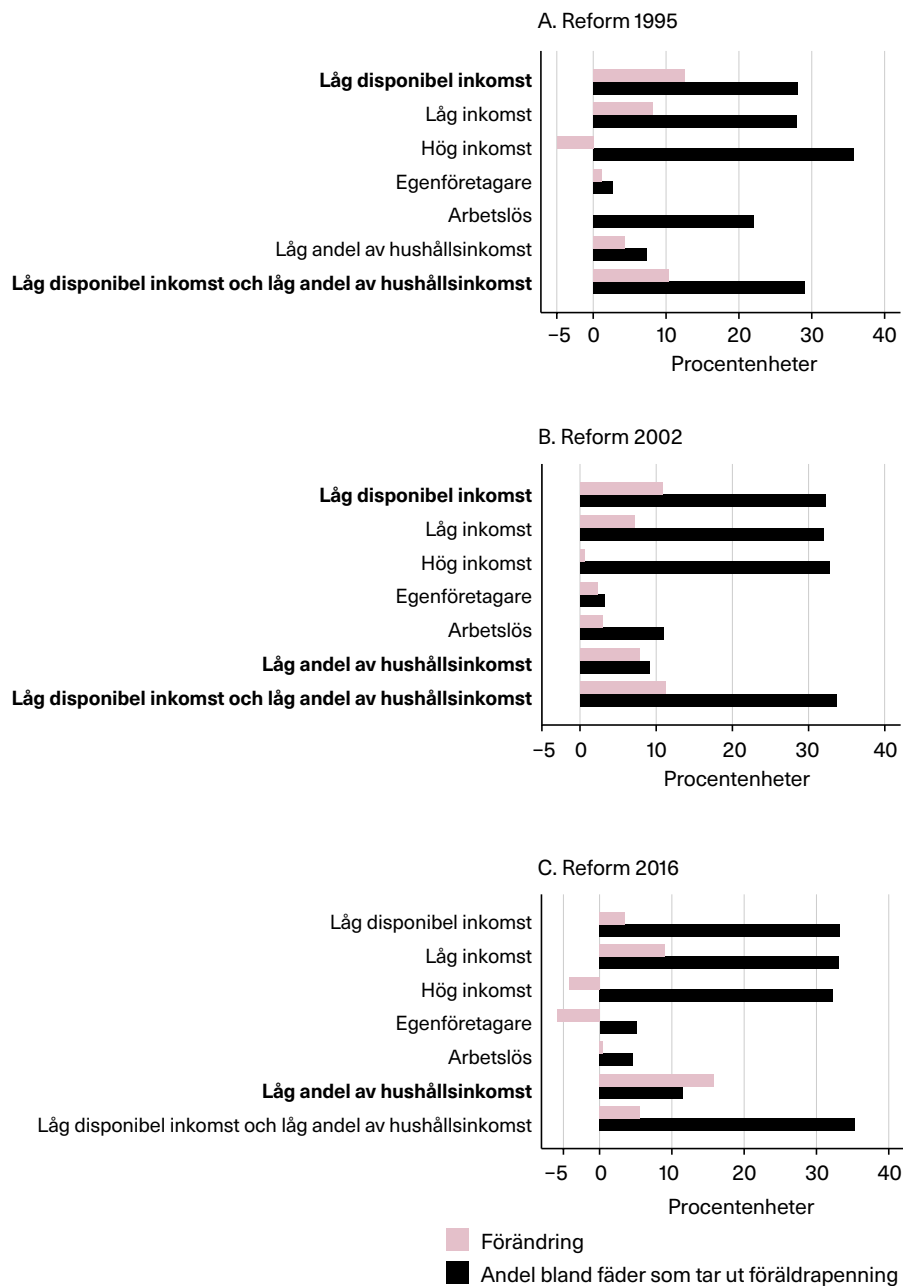
17. Disponibel inkomst inkluderar till skillnad från vårt andra inkomstmått alla typer av transfereringar som in individ får.

18. I Aldén m.fl. (2023b) studerar vi även hur reformerna påverkade sannolikheten att fäder som inte tar ut några föräldrapenningdagar är fysiskt hindrade att göra det (se tabell 4). Vi finner då, i linje med den deskriptiva statistiken, att skillnaderna i hälsa och kriminellt beteende bland fäder som inte tar ut, respektive tar ut, föräldraledigpenning är relativt små. Reformerna har därtill inte förstärkt skillnaderna i andelen fäder som varit inlagda på sjukhus eller andelen fäder med fällande domar.

19. Se avsnitt 6 och tabell 4 i Aldén m.fl. (2023b) för en mer detaljerad beskrivning av resultaten.

»Reformanalysen bekräftar att ekonomiska hinder är en förklaring till att fäder inte tar ut några föräldrapenningdagar.«

**Figur 9.** Effekter av införandet av reserverade dagar i föräldrapenningen 1995, 2002 och 2016.



*Not:* De rosa staplarna visar hur införandet av reserverade dagar till vardera föräldern påverkade andelen som har vissa egenskaper bland fäder som inte tar ut någon föräldrapenning jämfört med de fäder som tar ut föräldrapenning. Fetstil indikerar att reformeffekten är statistiskt signifikant på åtminstone 5-procentsnivån. De svarta staplarna visar andelen med en viss egenskap bland fäder som tar ut föräldraledighet. En far har låg inkomst om summan av arbetsinkomster och kapitalinkomster hamnar i den nedre tredjedelen av den totala inkomstfördelningen. En far har låg disponibel inkomst om han har en disponibel inkomst i den nedre tredjedelen av den disponibla inkomstfördelningen. Övriga variabler är definierade som anges i noten till figur 8.

som inte tar ut någon föräldrapenning till andelen fäder som har motsvarande egenskap bland alla fäder (se de svarta staplarna). Till exempel ökade införandet av två reserverade månader för vardera förälder sannolikheten att fäder befann sig i den nedre delen av den disponibla inkomstfördelningen (lägsta tredjedelen) med cirka 35 procent och att de tjänade mindre än modern med runt 90 procent. Det handlar med andra ord om ganska stora effekter. Vidare visar figur 9 att den första och den andra reserverade månaden ökade sannolikheten att fäder som inte tar ut föräldrapenning dagar både har en låg disponibel inkomst och lägre inkomster än modern. För reformen 2002 ökade sannolikheten med cirka 33 procent.

Sammantaget är det tydligt att reformerna som reserverade en, två respektive tre månader av föräldrapenningen till vardera föräldern har varit effektiva såtillvida att fädernas föräldrapenninguttag har ökat vid varje reform. Däremot har reformerna inte påverkat alla fäder lika mycket, varför de fäder som inte tar ut föräldrapenning dagar över tid har blivit en alltmer selekterad grupp i så måtto att de har låg disponibel inkomst och tjänar mindre än modern. Det gäller samtliga reformer, vilket talar för att det verkar krävas andra typer av åtgärder för att få dessa fäder att vara föräldralediga.

#### 3.4 HAR FÄDER SOM INTE ÄR FÖRÄLDRALEDIGA MER TRADITIONELLA NORMER?

Att pappor med ekonomiska hinder är överrepresenterade bland fäder som inte är föräldralediga är inte vad vi entydigt förväntar oss enligt teorin. Speciellt förväntar vi oss *inte* att män med låga inkomster som dessutom tjänar mindre än mamman inte tar ut någon föräldrapenning. Det innebär ju att mamman (som tjänar huvuddelen av hushållsinkomsten) då behöver vara ledig i stället, vilket borde medföra ett större ekonomiskt avbräck. Förväntan är snarare att fäder som är höginkomsttagare (och som tjänar huvuddelen av hushållsinkomsten) inte tar ut någon ledighet på grund av att det inkomstbortfall för familjen som en föräldraledighet skulle innebära. Det finns dessutom forskning, såsom Salmi och Lammi-Taskula (2015) och Försäkringskassan (2013), som indikerar att föräldrar inte beaktar de ekonomiska följderna när de bestämmer hur föräldraledighet ska delas mellan dem. Detta gör att det finns anledning att undersöka om andra faktorer, såsom sociala normer, kan påverka pappors uttag av föräldrapenning.

Vi använder oss av två tillvägagångssätt för att fånga sociala normers betydelse för fädernas föräldrapenninguttag. Först utnyttjar vi regional variation i uppfattningar om jämställdhet och relaterar den till varje pappas föräldrapenninguttag. För att mäta jämställdhetsnormer på regional nivå använder vi svaren på tre frågor i World Value Survey (WVS) som återkommande har ställts till ett representativt urval av svenskar. Respondenterna har blivit ombudda att ta ställning till tre påståenden:

1. »Att ha en universitetsutbildning är viktigare för en pojke än för en flicka.«
2. »Män är bättre politiska ledare än kvinnor.«
3. »När det är ont om jobb har män större rätt till jobben än kvinnor.«

Vår hypotes är att ju högre andel respondenter i en region som instämmer med de tre påståendena, desto mer traditionella normer finns i regionen och desto högre är sannolikheten att fäder i regionen inte tar ut någon föräldra-

penning. Detta bekräftas i data och ger oss deskriptiv evidens om att det är mer sannolikt att fäder med mer könsstereotypa normer inte tar ut föräldrapenning.<sup>20</sup>

För att undersöka om detta är ett orsakssamband, utnyttjar vi variation i pappornas syskonkomposition. Den bakomliggande idén är att föräldrar behandlar sina barn mer könsstereotypt om de är av olika kön än om de är av samma kön. Om man antar att mödrar har en komparativ fördel i att uppfostra döttrar och fäder en komparativ fördel i söners uppfostran, skulle man kunna förvänta sig att föräldrar till barn med olika kön i större utsträckning delar upp barnomsorgen utifrån kön än föräldrar till barn där alla är flickor eller alla är pojkar (Becker, 1973; Becker och Tomes, 1986). På så vis överför föräldrar mer könsstereotypa normer till sina barn om de har både flickor och pojkar. I linje med detta visar till exempel Brenøe (2021) på danska data att flickor som växer upp med en yngre bror gör mer könsstereotypa val senare i livet när det gäller yrke och partner än flickor som växer upp med en yngre syster.<sup>21</sup> Hon finner också att föräldrar till barn med olika kön tillbringar mer tid med barnet av samma kön jämfört med föräldrar till barn av samma kön, vilket är i linje med att föräldrar delar upp barnomsorgen utifrån kön om de har både söner och döttrar.

Vi undersöker om sannolikheten att inte ta ut någon föräldrapenning ökar för de pappor som växer upp med en yngre syster jämfört med de pappor som har en yngre bror. Vi använder med andra ord pappans syskonkomposition som ett mått på hans könsnormer, där pappor som vuxit upp med en yngre syster förväntas ha mer traditionella könsnormer än pappor som vuxit upp med en yngre bror. För att renodla mekanismen fokuserar analysen på pappor som endast har ett syskon. Motsvarande analys görs även för mammor i syfte att utröna om mammors syskonkomposition kan ha en påverkan på pappans sannolikhet att inte ta ut föräldrapenning. För både fäder och mödrar beaktar vi individens födelseår och födelseregion, åldersskillnad till det yngre syskonet, föräldrarnas ålder vid barnets födelse och utbildningsnivå. För att fånga eventuell förändring i effekten att ha ett yngre syskon av motsatt kön över tid, jämför vi fäder som fick barn 1995–2000 med fäder som fick barn 2010–2015. Vidare presenterar vi resultat där vi jämför fäder vars (egna eller mödrarnas) föräldrar inte har någon universitetsutbildning med fäder där minst en av dennes (eller moderns) föräldrar hade universitetsutbildning. Uppdelningen görs mot bakgrund av att högutbildade föräldrar uppfostrar sina barn mindre traditionellt (Geisler och Kreyenfeld, 2011). Vi förväntar oss således att främst se en effekt av att ha en yngre syster för fäder med lågutbildade föräldrar.

När vi studerar fäder till barn födda under hela vår observationsperiod finner vi inga tecken på att uppväxt tillsammans med ett syskon med motsatt kön leder till en högre benägenhet att inte vara föräldraledig.<sup>22</sup> Varken estimatet för fäder med lågutbildade föräldrar eller fäder med minst en högutbildad förälder är statistiskt signifikant (se panel A, kolumn 1 i tabell 1). Däremot

---

20. Se avsnitt 7.1 och tabell 5 i Aldén m.fl. (2023b) för en mer detaljerad beskrivning av resultaten.

21. Noemi m.fl. (2018) visar med svenska data att syskonkomposition påverkar arbets- och familjeutfall.

22. Se avsnitt 7.2 och tabell 6 för mer detaljer kring dessa resultat i Aldén m.fl. (2023b).

**Tabell 1.** Effekter av att A) ha en syster i stället för bror och B) att modern har en bror i stället för syster på fäderns sannolikhet att inte ta ut någon föräldrapenning.

	(1)	(2)	(3)
Variabler	1995–2015	1995–2000	2010–2015
<b>A. Pappans syskonkomposition</b>			
Yngre syster	0,004 (0,002)	-0,001 (0,009)	0,015** (0,007)
Yngre syster x Förälder universitet	-0,003 (0,003)	0,002 (0,016)	-0,015 (0,009)
Antal observationer	71 753	18 697	20 163
<b>B. Mammans syskonkomposition</b>			
Yngre bror	-0,002 (0,003)	-0,001 (0,006)	0,015** (0,006)
Yngre bror x Förälder universitet	-0,002 (0,006)	-0,009 (0,010)	-0,009 (0,007)
Antal observationer	72 096	19 290	20 132

*Not:* Att inte ta ut någon föräldrapenning refererar till att ta ut 0 dagars betald föräldrapenning under barnets två första levnadsår. Hänsyn tas till födelseår, födelseår, år mellan syskon samt förälderns ålder vid födelsen genom att inkludera fixa effekter. Skattningarna är också betingade på pappans (eller mammans) föräldrars utbildningsnivå. I panel B och C inkluderar vi fäder där minst en av dennes (eller moderns) föräldrar har 1) grundskoleutbildning (och ingen har universitetsutbildning) eller 2) universitetsutbildning (och båda har minst gymnasieutbildning). Estimatet för »Yngre syster« visar då effekten av att ha en yngre syster jämfört med en yngre bror på sannolikheten att inte ta ut föräldrapenning bland fäder där minst en förälder har grundskoleutbildning. Estimatet för »Yngre syster x Förälder universitet« visar om effekten av att ha en yngre syster skiljer sig för fäder där minst en förälder har universitetsutbildning från estimat för fäder där minst en förälder har grundskoleutbildning. Standardfelen är klustrade på månstringsår. \*\*\*, \*\* och \* indikerar statistisk signifikans på 1-, 5-, respektive 10-procentsnivån.

verkar effekten av att ha en yngre syster ha blivit viktigare för fäder till barn födda på senare år, särskilt bland fäder med föräldrar med låg utbildning. Medan de fäder som fick barn 1995–2000 inte påverkades av att ha en yngre syster (se panel A, kolumn 2), har fäder med lågutbildade föräldrar som fick barn 2010–2015 en statistiskt signifikant lägre sannolikhet (ca 1,5 procentenheter lägre) att ta ut föräldrapenning om de hade en yngre syster (i stället för yngre bror) (se panel A, kolumn 3 i tabell 1). Samma mönster framträder när vi studerar hur effekten på pappans föräldrapenninguttag av att modern har en yngre bror i stället för en yngre syster (se panel B i tabell 1).<sup>23</sup> Detta talar för att andelen fäder med traditionella könsnormer har ökat över tid bland

23. Ibid.



» Värt att notera är att *både* pappans och mammans könsnormer verkar påverka faders uttag av föräldrapenning för barn födda 2010–2015. «

fäder som inte tar ut någon föräldrapenning. Värt att notera är att *både* pappans och mammans könsnormer verkar påverka faders uttag av föräldrapenning för barn födda 2010–2015. Det senare skulle kunna vara effekten av så kallad *maternal gate keeping*, där modern anser sig vara den som ska ha det huvudsakliga omsorgsansvaret om barnet.

#### 4. Avslutande kommentarer

I takt med att ett nytt pappaideal har vuxit fram med en tydligare förväntan om faders involvering i barnomsorgen tycks det ha skett en förändring i vilka män som blir föräldrar. Våra resultat visar att icke-kognitiv förmåga har blivit viktigare för att bli pappa, oavsett inkomstnivå och om man någon gång har haft en partner eller inte. Vi tolkar detta som en följd av att föräldrafärdigheter har blivit viktigare i och med den ökade förväntan på att fäder är aktiva i omsorgen av barnet (se t.ex. Gerson, 2009; Wilson och Prior, 2011; Trimarchi och Van Bavel, 2017). Dessa resultat har implikationer inte bara för välfärden bland män med låg icke-kognitiv förmåga utan för samhället som helhet. Om trenden att män med låg icke-kognitiv förmåga både står inför sämre arbetsmarknadsutsikter och sämre förutsättningar att bli förälder finns en risk att polariseringen ökar mellan män »som har allt« och män som har sämre ekonomiska förhållanden och är mindre benägna att bilda familj. Åtgärder som stödjer unga pojkars utveckling av icke-kognitiv förmåga i grundskolan skulle kunna vara mycket betydelsefulla på flera plan. För individen på grund av att högre icke-kognitiv förmåga är förknippad med högre arbetsinkomster samtidigt som den ökar männens attraktivitet som presumtiva fäder. Ur ett samhällsperspektiv får vi fler män med förmågor som efterfrågas på arbetsmarknaden och förhoppningsvis leder det också en minskad socioekonomisk polarisering.

Politiken behöver också ta itu med att en icke-negligierbar andel fäder i Sverige och andra länder inte tar ut någon föräldrapenning, både utifrån ett barnperspektiv (se t.ex. Cools m fl., 2015) och ett jämställdhetsperspektiv (se t.ex. Angelov m.fl., 2016; Kleven m.fl., 2019). Våra resultat understryker vikten av att studera fysiska, ekonomiska och sociala hinder. Mer precist finner vi att även om en del förstagångsfäder som inte tar ut några betalda föräldrapenningdagar har dålig hälsa eller är dömda för brott, skiljer de sig inte särskilt mycket i detta avseende från alla fäder. I stället ser vi en tydlig trend att de män som inte tar ut föräldradag i allt högre grad är låginkomsttagare och tjänar mindre än modern. Våra resultat indikerar också att fäder som inte tar ut någon föräldrapenning i ökande grad tillhör hushåll med mer traditionella könsnormer.

Med tanke på att knappa ekonomiska resurser tycks utgöra hinder för en del fäder kan generella åtgärder med fokus på ökad sysselsättning, bättre utbildningsutfall och minskad fattigdom bidra till att förbättra mäns förutsättningar att ta ut föräldradagar. Men det behövs också riktade åtgärder. Forskning visar att män som har en liknande väg in i föräldraskapet som kvinnor, det vill säga män som tidigt får ta ett omsorgsansvar, utvecklar både föräldrafärdigheter och en ansvarskänsla som stärker deras roll som aktiva medföräldrar (Rehel, 2014). Det pekar på behovet av tidiga och preventiva åtgärder. En utbyggnad av föräldraskapsstödet kan vara en sådan åtgärd med

»Att fäder idag möter helt andra förväntningar på faderskap än tidigare innebär inte nödvändigtvis att alla föräldrar har anammat det nya pappaidealet.«

fler insatser uttryckligen riktade mot pappor, såsom explicita pappagrupper på BVC (vid sidan av de ordinarie föräldragrupperna).

En annan åtgärd för att uppmuntra fäders omsorgsansvar tidigt i barnets liv kan vara att införa ett tak för när de nuvarande reserverade dagarna i föräldraförsäkringen får tas ut – exempelvis innan barnet fyllt två år. De förändrade förväntningarna på faderskap innebär inte nödvändigtvis att alla föräldrar har anammat det nya pappaidealet. För att skifta de samhälleliga förväntningarna och uppnå ett mer jämställt omsorgsansvar krävs troligen mer tvingande åtgärder, till exempel att reservera hälften av föräldrapenningdagarna till vardera föräldern. Utöver ett mer jämställt föräldraskap skulle det skapa förutsättningar för ökad ekonomisk jämställdhet.

\*\*\*

Avslutningsvis vill vi framföra ett stort och varmt tack till Marianne Sundström och Malin Tallås Ahlzén – medförfattare till studierna denna rapport bygger på. Tack också till Erica Lindahl och Ann-Zofie Duvander som granskat ett tidigare utkast av rapporten.

\*\*\*

## Referenser

- Aldén, L., Boschini, A. och Sundström, M. (2023a). »Who becomes a father? The rising importance of non-cognitive ability«. SSRN Working Paper.
- Aldén, L., Boschini, A. och Tallås-Ahlzén, M. (2023b). »Fathers but not caregivers«. SSRN Working Paper.
- Allen, S. M. och Hawkins, A. J. (1999). »Maternal gatekeeping: Mothers' beliefs and behaviors that inhibit greater father involvement in family work«. *Journal of Marriage and the Family* 61(1): 199–212.
- Almqvist, A.-L. och Duvander, A.-Z. (2014). »Changes in gender equality? Swedish fathers' parental leave, division of childcare and housework«. *Journal of Family Studies* 20(1): 19–27.
- Angelov, N., Johansson, P. och Lindahl, E. (2016). »Parenthood and the gender gap in pay«. *Journal of Labor Economics* 34(3): 545–579.
- Angst, D. B. och Deatrick, J. A. (1996). »Involvement in health care decisions: Parents and children with chronic illness«. *Journal of Family Nursing* 2(2): 174–194.
- Attanasio, O., Cattan, S. och Meghir, C. (2022). »Early childhood development, human capital, and poverty«. *Annual Review of Economics* 14: 853–892.
- Becker, G. S. (1965). »A theory of the allocation of time«. *The Economic Journal* 75(299): 493.
- Becker, G. S. (1973). »A theory of marriage: Part I«. *Journal of Political Economy* 81(4): 813–846.
- Becker, G. S. (1991). *A Treatise on the Family*. Enlarged edition. Cambridge, Mass.: Harvard University Press.
- Becker, G. S. och Tomes, N. (1986). »Human capital and the rise and fall of families«. *Journal of Labor Economics* 4(3, Part 2): S1–S39.

- Berk, L. E. (1985). »Relationship of caregiver education to child-oriented attitudes, job satisfaction, and behaviors toward children«. *Child Care Quarterly* 14(2): 103–129.
- Bloksgaard, L. (2015). »Negotiating leave in the workplace: leave practices and masculinity constructions among Danish fathers«, i Björk Eydal, G. och Rostgaard, T. (red.). *Fatherhood in the Nordic welfare states: Comparing care policies and practice*. Bristol: Policy Press.
- Brenøe, A. A. (2021). »Brothers increase women's gender conformity«. *Journal of Population Economics* 35(4): 1859–1896.
- Buss, D. M., Shackelford, T. K., Kirkpatrick, L. A. och Larsen, R. W. (2001). »A half century of mate preferences: The cultural evolution of values«. *Journal of Marriage and Family* 63(2): 491–503.
- Canaan S., Lassen, A.-S., Rosenbaum, P. och Steingrimsdottir, H. (2022). »Maternity leave and paternity leave: Evidence on the economic impact on legislative changes in high-income countries«. IZA Discussion Paper No. 15129.
- Carneiro, P. och Lee, S. (2009). »Estimating distributions of potential outcomes using local instrumental variables with an application to changes in college enrollment and wage inequality«. *Journal of Econometrics* 149(2): 191–208.
- Cherlin, A. J. (2016). »A happy ending to a half-century of family change?«. *Population and Development Review* 42(1): 121–129.
- Children of Prisoners Europe (2017). »Keeping children connected«.
- Comolli, C. L., Neyer, G., Andersson, G., Dommermuth, L., Fallesen, P., Jalovaara, M., Klængur Jónsson, A., Kolk, M. och Lappegård, T. (2021). »Beyond the economic gaze: Childbearing during and after recessions in the Nordic countries«. *European Journal of Population* 37: 473–520.
- Cools, S., Fiva, J. H. och Kirkebøen, L. J. (2015). »Causal effects of paternity leave on children and parents«. *The Scandinavian Journal of Economics* 117(3): 801–828.
- Dahl, G. B., Loken, K. V. och Mogstad, M. (2014). »Peer effects in program participation«. *American Economic Review* 104(7): 2049–2074.
- Deming, D. J. (2017). »The growing importance of social skills in the labor market«. *Quarterly Journal of Economics* 132(4): 1593–1640.
- Duvander, A.-Z. (2021). »Pappor som inte använder föräldrapenningen – En analys av vilka pappor som tar ut noll eller få dagar med föräldrapenning och hur det har förändrats för barn födda åren 1994–2017«. Rapport 2021:12. Göteborg: Inspektionen för socialförsäkringen.
- Duvander, A.-Z. och Johansson, M. (2012). »What are the effects of reforms promoting fathers' parental leave use?«. *Journal of European Social Policy* 22(3): 319–330.
- Duvander, A. och Johansson, M. (2019). »Does fathers' care spill over? Evaluating reforms in the Swedish parental leave program«. *Feminist Economics* 25(2): 67–89.
- Edin, P.-A., Fredriksson, P., Nybom, M. och Öckert, B. (2022). »The rising return to noncognitive skill«. *American Economic Journal: Applied Economics* 14(2): 78–100.

- Ekberg, J., Eriksson, R. och Friebe, G. (2013). »Parental leave – A policy evaluation of the Swedish ‘daddy-month’ reform«. *Journal of Public Economics* 97(103): 131–143.
- Försäkringskassan (2013). »De jämställda föräldrarna Vad ökar sannolikheten för ett jämställt föräldrapenninguttag?«. Socialförsäkringsrapport 2013:8.
- Geisler, E. och Kreyenfeld, M. (2011). »Against all odds: Fathers’ use of parental leave in Germany«. *Journal of European Social Policy* 21(1): 88–99.
- Gerson, K. (2010). *The unfinished revolution: Coming of age in a new era of gender, work, and family*. Oxford University Press.
- Gigi K., Werbeloff, N., Goldberg, S., Portuguese, S., Reichenberg, A. och Fruchter E. (2014). »Borderline intellectual functioning is associated with poor social functioning, increased rates of psychiatric diagnosis and drug use – a cross sectional population based study«. *European Neuropsychopharmacol* 24(11): 1793–1797.
- Gornick, J. (2015). »Parental leave and fathers: extending and deepening the knowledge base« i Björk Eydal, G. och Rostgaard, T. (red.). *Fatherhood in the Nordic welfare states: Comparing care policies and practice*. Bristol: Policy Press.
- Gronau, R. (1977). »Leisure, home production, and work: The theory of the allocation of time revisited«. *Journal of Political Economy* 85(6): 1099–1123.
- Grönqvist, E., Öckert, B. och Vlachos, J. (2017). »The Intergenerational Transmission of Cognitive and Noncognitive Abilities«. *Journal of Human Resources* 52(4): 887–918.
- Haas, L. och Hwang, P. (2008). »The impact of taking parental leave on fathers’ participation in childcare and relationships with children: Lessons from Sweden«. *Work & Family* 11(1): 85–104.
- Heckman, J. J. och Mosso, S. (2014). »The economics of human development and social mobility«. *Annual Review of Economics* 6(1): 689–733.
- Heckman, J. J., Stixrud, J. och Urzua, S. (2006). »The effects of cognitive and noncognitive abilities on labor market outcomes and social behavior«. *Journal of Labor Economics* 24(3): 411–482.
- Hellstrand, J., Nisén, J., Miranda, V., Fallesen, P., Dommermuth, L. och Myrskylä, M. (2021). »Not just later, but fewer: Novel trends in cohort fertility in the Nordic countries«. *Demography* 58(4): 1373–1399.
- Inspektionen för socialförsäkringen (ISF) (2018). »Dubbeldagar – vissa pappors väg in i föräldrapenningen? En analys av pappors uttag av föräldrapenning under barnets första levnadsår, före och efter införandet av dubbeldagar«. Rapport 2018:13.
- Jalovaara, M., Neyer, G., Andersson, G., Dahlberg, J., Dommermuth, L., Fallesen, P. och Lappegård, T. (2019). »Education, gender, and cohort fertility in the Nordic countries«. *European Journal of Population* 35(3): 563–586.
- Kearney, M. S., Levine, P. B. och Pardue, L. (2022). »The puzzle of falling US birth rates since the Great Recession«. *Journal of Economic Perspectives* 36(1): 151–176.

- Kleven, H. J., Landais, C., Posch, J., Steinhauer, A. och Zweimüller, J. (2019). »Child penalties across countries: Evidence and explanations«. *AEA Papers and Proceedings* 109: 122–126.
- Kravdal, Ø. och Rindfuss, R. R. (2008). »Changing relationships between education and fertility: A study of women and men born 1940 to 1964«. *American Sociological Review* 73(5): 854–873.
- Lindqvist, E. och Vestman, R. (2011). »The labor market returns to cognitive and noncognitive ability: Evidence from the Swedish enlistment«. *American Economic Journal: Applied Economics* 3(1):101–128.
- Lundberg, S., Pollak, R. A. och Stearns, J. (2016). »Family inequality: Diverging patterns in marriage, cohabitation, and childbearing«. *Journal of Economic Perspectives* 30(2): 79–102.
- Miettinen, A., Rotkirch, A., Szalma, I., Donno, A. och Tanturri, M.-L. (2015). »Increasing childlessness in Europe: time trends and country differences«. Families and Societies Working paper 33.
- Nilsson, J. P. (2017). »Alcohol availability, prenatal conditions, and long-term economic outcomes«. *Journal of Political Economy* 125(4): 1149–1207.
- Nisén, J., Martikainen, P., Myrskylä, M. och Silventoinen, K. (2018). »Education, other socioeconomic characteristics across the life course, and fertility among Finnish men«. *European Journal of Population* 34: 337–366.
- Noemi, P., Lundborg, P., Mikkelsen, S. och Webbink, D. (2018). »The effect of a sibling's gender on earnings and family formation«. *Labour Economics*, 54: 61–78.
- Ohlsson-Wijk, S. och Andersson, G. (2022). »Disentangling the Swedish fertility decline of the 2010s«. *Demographic Research*, 47(12): 345–358.
- Oppenheimer, V. K. (2003). »Cohabiting and marriage during young men's career-development process«. *Demography* 40(1): 127–149.
- Prinzle, P., Stams, G. J. J. M., Deković, M., Reijntjes, A. och Belsky, J. (2009). »The relations between parents' Big Five personality factors and parenting: A meta-analytic review«. *Journal of Personality and Social Psychology* 97(2): 351–362.
- Rehel, E. M. (2014). »When dad stays home too: Paternity leave, gender, and parenting«. *Gender & Society* 28(1): 110–132.
- Risman, B. J. och Johnson-Sumerford, D. (1998). »Doing it fairly: A study of postgender marriages«. *Journal of Marriage and the Family* 60(1): 23–40.
- Saarikallio-Torp, M. och Miettinen, A. (2021). »Family leaves for fathers: Non-users as a test for parental leave reforms«. *Journal of European Social Policy* 31(2): 161–174.
- Salmi, M. och Lammi-Taskula, J. (2015). »Policy goals and obstacles for fathers' parental leave in Finland« i Eydal, G. B. och Rostgaard, T. (red.). *Fatherhood in the Nordic welfare states: Comparing care policies and practice*. Bristol: Policy Press.
- Skinner, E., Johnson, S. och Snyder, T. (2005). »Six dimensions of parenting: A motivational model«. *Parenting: Science and Practice* 2: 175–235.

- Snell, M. E., Luckasson, R., Borthwick-Duffy, W. S., Bradley, V., Buntinx, W. H., Coulter, D. L. och Yeager, M. H. (2009). »Characteristics and needs of people with intellectual disability who have higher IQs«. *Intellectual and Developmental Disabilities* 47(3): 220–233.
- Socialstyrelsen (2018). »Barn med frihetsberövade föräldrar – Kartläggning och analys«. Rapport 2018-12-54.
- Sundström, M. och Duvander, A.-Z. (2002). »Gender division of childcare and the sharing of parental leave among new parents in Sweden«, *European Sociological Review* 18(4): 433–447.
- Tallås Ahlzén, M. (2022). *Parental leave quotas. Peer effects and workplace related costs*. Doktorsavhandling i nationalekonomi vid Stockholms universitet, Swedish Institute for Social Research 108.
- Trimarchi, A. och Van Bavel, J. (2017). »Education and the transition to fatherhood: The role of selection into union«. *Demography* 54(1): 119–144.
- Walker, S. P., Wachs, T. D., Grantham-McGregor, S., Black, M. M., Nelson, C. A., Huffman, S. L. ... och Richter, L. (2011). »Inequality in early childhood: risk and protective factors for early child development«. *The Lancet* 378(9799): 1325–1338.
- West, C. och Zimmerman, D. H. (1987). »Doing gender«. *Gender & Society* 1(2): 125–151.
- Wieland, J. och Zitman, F. (2016). »It is time to bring borderline intellectual functioning back into the main fold of classification systems«. *BJPsych Bulletin* 40(4): 204–206.
- Wilson, K. R. och Prior, M. R. (2011). »Father involvement and child wellbeing«. *Journal of Paediatrics and Child Health* 47: 405–407.



SNS Förlag  
Box 5629, 114 86 Stockholm  
Telefon: 08-50702500  
info@sns.se www.sns.se

SNS – Studieförbundet Näringsliv och Samhälle – är en oberoende ideell förening som genom forskning, möten och utbildning bidrar till att ledande beslutsfattare i näringsliv, politik och offentlig förvaltning kan fatta välgrundade beslut baserade på vetenskap och saklig analys. 280 ledande företag, myndigheter och organisationer är medlemmar i SNS.