

Kvinnor i en mansdominerad värld

En jämförande studie om kvinnors representation i de etablerade demokratiernas parlament

Självständigt forsknings- och utredningsarbete 15 hp

Örebro University
Department of Social and Political Sciences
Political Science, advanced level

Language
Swedish

Title: Women in a male dominated world

A comparative study on women's representation in established democratic parliaments

Author: Ali Abdelzadeh

Abstract

The purpose of this study is to map out and to analyze the spatial variation of female representation at the national level in established democracies. The aim is also to explain the variation in the female representation. The main questions that the paper tries to answer are:

1. How does women representation in established democratic parliaments vary?
2. Why does women representation in established democratic parliaments vary?

This study is a comparative and statistic study, i.e. a study that includes a bigger number of countries and where quantitative analysis methods are used in order to achieve comparative analyses. This study is both a descriptive and an explanatory study. The statistical method that is used in this study is mainly bivariat analysis and multivariat regression.

The results show that the variation in female representation in the established democracies is quite considerable. Sweden, Norway, Finland, Denmark and Netherlands feature high female representation at the national level during the period 1995-2005. The result also implies that the proportion of women in parliament increases during the current period. The result also shows that political institutions, socio-economic -and cultural factors, are important and necessary in order to explain the variation in female representation. The overall standards that can be discerned of the statistical analyses is that the proportion of women in parliament is higher in countries with a proportional electoral system, high number of parliament members, high socio-economic development (high HDI, GDI and GNP per capita) contemporary as the country introduced female suffrage in an early stage and have a more positive attitude toward female leadership.

Keywords: Female representation, women's political representation, women in politics, established democracies

INNEHÅLLSFÖRTECKNING

1. INLEDNING	1
1.1 ÄMNESVAL	1
1.2 SYFTE OCH FRÅGESTÄLLNINGAR	1
1.3 AVGRÄNSNINGAR	2
1.4 TIDIGARE FORSKNING OM KVINNOREPRESENTATION	3
1.5 DISPOSITION	7
2. TEORETISK REFERENS RAM	8
2.1 ARGUMENT FÖR KVINNOREPRESENTATION	8
2.1.1 Resurs (innehålls-) argumentet	8
2.1.2 Demokrati –och rättviseargumentet	9
2.1.3 Intresseargumentet	10
2.2 OLIKA FÖRKLARINGSFAKTORER	10
2.2.1 Politiska institutioner	11
2.2.2 Socioekonomiska faktorer	12
2.2.3 Kulturella faktorer	14
3. METOD OCH MATERIAL	16
3.1 FORSKNINGSDSIGN	16
3.1.1 Typ av studie	16
3.1.2 Angreppssätt	16
3.1.3 Urval av länder	17
3.1.4 Urval av tidpunkter	18
3.2 OPERATIONALISERING	19
3.2.1 Politiska institutioner	19
3.2.1.1 Valsystem	19
3.2.1.2 Årtal för kvinnlig rösträtt	20
3.2.1.3 Antal parlamentsledamöter	20
3.2.2 Socioekonomiska faktorer	20
3.2.2.1 Socioekonomisk utveckling	20
3.2.2.2 Andelen kvinnor av arbetskraften	21
3.2.3 Kulturella faktorer	21
3.2.3.1 Religion	21
3.2.3.2 Attityder gentemot kvinnligt ledarskap	22
3.2.4 En översikt	23
3.3 VALIDITET OCH RELIABILITET	23
3.4 MATERIAL	25
4. KVINNOREPRESENTATIONENS VARIATION I TID OCH RUM	26
4.1 KVINNOREPRESENTATION 1995-2005	26
4.2 SUMMERING AV VARIATIONEN I TID OCH RUM	28
5. FÖRKLARINGAR TILL KVINNOREPRESENTATIONENS VARIATION	30
5.1 BIVARIAT ANALYS - POLITISKA INSTITUTIONER	30
5.1.1 Valsystem	30
5.1.2 Kvinnlig rösträtt	32
5.1.3 Antal parlamentsledamöter	33
5.2 BIVARIAT ANALYS - SOCIOEKONOMISKA FAKTORER	34
5.2.1 Socioekonomisk utveckling	34
5.2.2 Andelen kvinnor av arbetskraften	35
5.3 BIVARIAT ANALYS: KULTURELLA FAKTORER	37

5.3.1 Religion.....	37
5.3.2 Attityder gentemot kvinnligt ledarskap.....	38
5.4 SUMMERING AV DEN BIVARIATA ANALYSEN.....	39
5.5 MULTIVARIAT REGRESSIONSANALYS.....	40
6. AVSLUTANDE KAPITEL.....	42
6.1 SLUTASATSER.....	42
6.2 AVSLUTANDE DISKUSSION.....	44
REFERENSLISTA.....	46

TABELL- OCH FIGURFÖRTECKNING

Tabell 1: Exempel på tidigare kvantitativa studier av kvinnorepresentation i parlamentet.....	6
Tabell 2: Valsystem enligt IDEA.....	19
Tabell 3: Centralmått och standardavvikelse, 1995-2005.....	28
Tabell 4: Valsystem och länder.....	31
Tabell 5: Korrelationen mellan kvinnorepresentation och valsystem. Pearson's r.....	31
Tabell 6: Korrelationen mellan kvinnorepresentation och antalet år sedan kvinnor haft rösträtt. Pearson's r.....	32
Tabell 7: Korrelationen mellan kvinnorepresentation och antal ledamöter i parlamentet.....	33
Tabell 8: Korrelationen mellan kvinnorepresentation och socioekonomisk utveckling. Pearson's r.....	34
Tabell 9: Korrelationen mellan kvinnorepresentation och andelen kvinnor av arbetskraften. Pearson's r.....	35
Tabell 10: Korrelationen mellan kvinnorepresentation och religion. Pearson's r.....	37
Tabell 11: Korrelationen mellan kvinnorepresentation och attityder gentemot kvinnligt ledarskap. Pearson's r.....	38
Tabell 12: Multivariat regressionsanalys 1995-2005. Standardiserade regressionskoefficienter (BETA) och t-värde.....	40
Figur 1: Operationalisering.....	23
Figur 2: Länder med högsta och lägsta andel kvinnliga parlamentsledamöter, 1995.....	26
Figur 3: Länder med högsta och lägsta andel kvinnliga parlamentsledamöter, 2000.....	27
Figur 4: Länder med högsta och lägsta andel kvinnliga parlamentsledamöter, 2005.....	27
Figur 5: Kvinnorepresentations utveckling över tid: 1995-2005.....	29
Figur 6: Valsystemets utformning i etablerade demokratier.....	30
Figur 7: Korrelationen mellan kvinnorepresentation och antalet år kvinnor haft röstätt, 2005.....	33
Figur 8: Korrelationen mellan kvinnorepresentation och andelen kvinnor av arbetskraften, 2000.....	36
Figur 9: Korrelationen mellan kvinnorepresentation och attityderna gentemot kvinnligt ledarskap, 2005.....	39

BILAGOR:

- BILAGA 1: ETABLERADE DEMOKRATIER
- BILAGA 2: KVINNOREPRESENTATION 1995-2005
- BILAGA 3: VARIABELFÖRTECKNING

1. INLEDNING

1.1 Ämnesval

”Varje medborgare skall ha rätt och möjlighet att utan någon av de åtskillnader som anges i artikel 2 [ras, hudfärg, kön, språk, religion, politisk eller annan åskådning, nationell eller social härkomst, egendom, börd eller ställning i övrigt] och utan oskäliga inskränkningar

- a) delta i skötseln av allmänna angelägenheter, direkt eller genom fritt valda ombud,
- b) rösta och bli vald vid periodiska och reella val, som förrättas på grundval av allmän och lika rösträtt och hemlig röstning, varigenom garanteras att väljarnas vilja fritt kommer till uttryck samt
- c) få tillträde på lika villkor till offentlig tjänst i sitt land.

Citatet ovan är hämtat från artikel 25 i FN:s konvention om medborgerliga och politiska rättigheter. Det som explicit uttrycks är att alla medborgare, oavsett kön, skall ha samma rättigheter och möjligheter att bli valda till politiska församlingar. I en senare FN konvention om avskaffandet av all slags diskriminering av kvinnor förbinder sig konventionsstaterna att avskaffa alla former av hinder mot förverkligandet av artikeln ovan och resterande artiklar i konventionen.

Faktum kvarstår emellertid att könsrepresentationen inom politiken är långt ifrån jämnt fördelad. Männen har varit dominerande inom politiken och en majoritet av världens politiker har bestått och består än i dag av män. Variationen med avseende på kön har bland annat visat sig tydlig i de olika ländernas parlaments sammansättning, där männen alltid varit överrepresenterade. Frågan är hur sannolikt det är att variationen i parlamentens sammansättning endast är slumpmässig? Skulle man sammanfatta alla parlamenten i världen slumpmässigt, så borde väl åtminstone hälften av parlamentsledamöterna i respektive land vara kvinnor, med tanke på att hälften av befolkningen i världen utgörs av kvinnor. Med andra ord är kvinnors underrepresentation i de politiska församlingarna systematisk och inte slumpmässig. Det finns många strukturella, kulturella och institutionella faktorer som anses kunna påverka kvinnors politiska representation i parlamenten. I denna studie kommer ett antal sådana förklaringsfaktorer att analyseras.

1.2 Syfte och frågeställningar

Syftet med denna uppsats är att kartlägga och analysera kvinnorepresentationens rumsliga variation på nationell nivå i de etablerade demokratierna. Studien syftar också till att förklara variationen i kvinnorepresentation. Uppsatsen ska således besvara följande frågor:

1. Hur varierar kvinnors representation i de etablerade demokratiernas parlament?
2. Varför varierar kvinnors representation i de etablerade demokratiernas parlament?

1.3 Avgränsningar

Med tanke på ämnets omfattning, utsatta tidsram, resurser och tidigare forskningserfarenheter är vissa avgränsningar nödvändiga. De huvudsakliga avgränsningarna kommer att diskuteras i detta avsnitt, medan smärre avgränsningar görs i anslutning till respektive kapitel eller avsnitt.

Kvinnorepresentationen kan studeras antingen som en oberoende eller beroende variabel. I denna uppsats utgör kvinnorepresentation en beroende variabel. Med andra ord skall kvinnorepresentationens rumsliga variation förklaras med hjälp av ett antal oberoende variabler. Detta utgör således studiens *första* avgränsning.

Man kan studera och undersöka kvinnors politiska representation i diverse olika politiska organ. Denna studie avgränsar sig dock till att enbart studera nationella parlamentet. Anledningen till att studien enbart avser undersöka kvinnors politiska representation på nationell nivå, är att det finns en likhet mellan ländernas parlaments funktion, betydelse och utnämning. Således blir jämförelserna i fråga om variationen i andelen kvinnor i parlament mer ”rättvis”. Ett flertal länder har tvåkammerssystem, dvs. ett underhus och ett överhus. I de länder som har ett sådant system kommer jag endast att undersöka den andra kammaren (underhuset), då denna är mer homogen mellan länderna. Man kan självfallet också studera kvinnors politiska representation på lokal nivå, exempelvis andelen kvinnor i kommunfullmäktige eller motsvarande. Sådana undersökningar är emellertid mer lämpade i studier där ett fåtal länder inkluderas. I denna studie kommer således kvinnorepresentation på lokal nivå *inte* undersökas och analyseras, bland annat på grund av det höga antalet länder som inkluderas i studien. Samtidigt bedömer jag det som näst intill omöjligt att inom ramen för denna studie hinna med att samla in statistik om kvinnorepresentation på lokal nivå i så många länder, särskilt med tanke på hur svårtillgängligt och ofullständigt materialet är. Detta är således studiens *andra* avgränsning.

Studiens *tredje* avgränsning handlar om urvalet av länder. Studien kommer att lägga fokus på de s.k. etablerade demokratierna¹. Avgränsningen i länder beror på de många likheter som finns mellan de etablerade demokratierna, bland annat ifråga om en relativt lång erfarenhet av demokrati och demokratiska institutioner. Den variation i kvinnorepresentation, som trots

¹ En lista på de länder som har definierats som etablerade demokratier finns i bilaga 1.

likheterna framträder mellan dessa länder blir således extra intressant. Urvalet kunde naturligtvis utgöras av andra länder eller kategorier av länder, exempelvis nya demokratier. Risken med att exempelvis lägga fokus på nya demokratier är att variationen i kvinnorepresentation kan, i många fall, för det mesta förklaras med eller analyseras utifrån ”arvet” från den störtade regimen. Med andra ord kommer en hel del andra intressanta och relevanta förklaringsfaktorer betydelse undergrävas, samtidigt som det blir svårare att få en helhetsbild av ”problemet”.

1.4 Tidigare forskning om kvinnorepresentation

På följande sidor kommer jag att ge en översikt över den tidigare forskningen om kvinnorepresentation. Det måste dock påpekas att översikten inte är heltäckande och inte på något sätt uttömmande. Syftet är att kort återge vad den tidigare forskningen har åstadkommit, för att på så sätt få en god förståelse för den debatt som nu förs, och den forskning som bedrivits och bedrivs idag.

Det har gjorts en mängd studier om kvinnorepresentation i nationella parlament. Den tidigare internationella forskningen som genomförts bland annat under 1980-talet har vanligtvis inkluderat ett tjugotal länder, främst i Västeuropa och Nordamerika. Studierna lade då fokus huvudsakligen på att analysera socioekonomiska och kulturella strukturers inverkan på kvinnors politiska deltagande. Några kända företrädare inom denna skolbildning är Pippa Norris och Wilma Rule. I ett par artiklar från mitten av 1980-talet analyserar och testar de omnämnda forskarna strukturvariablers effekt mot institutionsvariablers i ett tjugotal industrialiserade demokratier (Wide 2006:22). I sin artikel *Electoral Systems, Contextual Factors and Women's Opportunity for Election to Parliament in Twenty-Three Democracies*, från 1987, konstaterar Wilma Rule bland annat att valsystemet är en av de viktigaste förklaringarna när det gäller variationen i kvinnorepresentation. Rule menar att i proportionella valsystem med partilistor har kvinnorna bättre politiska förutsättningar. Vidare framhåller Rule att även kvinnornas politiska aktiviteter spelar en betydande roll för ökningen av kvinnors representation i parlamentet, oavsett landets valsystem i fråga (Rule 1987:494f). Det bör tilläggas att valsystemet var en av de första förklaringarna till variationen i kvinnorepresentation mellan olika länder som studerades. Redan 1955 konstaterade Maurice Duverger i sin banbrytande bok *The Political Role of Women*, att valsystemet är en av de allra viktigaste förklaringsfaktorerna i fråga om variationen i kvinnorepresentation (Norris & Inglehart 2001:130).

I studier av kvinnorepresentation under 1990-talet blev det allt vanligare att försöka inkludera så många länder som möjligt eller åtminstone att även inkludera länder i både den industrialiserade världen och i tredje världen (Wide 2006:7). En av de studier som gjordes under 1990-talet, där ett större antal länder inkluderades är *Gender Inequality in Political Representation: A Worldwide Comparative Analysis*, utförd av Kenworthy och Malami (1999). I deras studie analyseras 146 länder i världen med avseende på skillnader i kvinnorepresentation. Forskarna kom fram till att:

[P]olitical, socioeconomic, and cultural factors are each important. Specifically, electoral system structure, left party government, the timing of women's suffrage, the share of women in professional occupations, and cultural attitudes toward the role of women in politics each play a role in accounting for variation in the degree of gender inequality in political representation around the world (Kenworthy & Malami 1999:235).

I samma studie framhåller Kenworthy och Malami även att en högre kvinnlig förvärvsfrekvens innebär bland annat fler välmotiverade kvinnliga kandidater med ett brett kontaktnät och ökat självförtroende. Samtidigt kan en hög förvärvsfrekvens bland kvinnor också leda till ökat kvinnlig valdeltagande, vilket i sin tur gynnar de kvinnliga kandidaterna, i och med att kvinnliga väljare i större utsträckning än manliga tenderar att rösta på kvinnliga kandidater (Kenworthy & Malami 1999:240).

I en annan studie gjord av Andrew Reynolds under samma decennium, inkluderades 162 länder. I sin studie *Women in the Legislatures and Executives of the World: Knocking at the Highest Glass ceiling*, finner Reynolds inga signifikanta samband mellan demokratiseringsnivån och kvinnors politiska representation. Författaren skriver att: "Democracy in itself is not necessarily a precursor to the presence of substantial numbers of women in political life" (Reynolds 1999:572). Angående Reynolds slutsatser vad gäller förhållandet mellan demokrati och kvinnorepresentation skriver Norris och Inglehart i sin artikel *Cultural Obstacles to Equal Representation*, att:

The weakness of this relationship may be due to the continued use of affirmative-action strategies for women's representation in communist systems like Cuba and China, as well as to the decline in the proportion of women in Central and East European parliaments once quotas were abandoned with the transition to democracy (Norris & Inglehart 2001:130).

Vidare menar Norris och Inglehart att man vid jämförelsen av demokratiska och icke-demokratiska länders parlament naturligtvis måste ha i åtanke att icke-demokratiska länder kan ha en relativt hög andel kvinnor i parlamentet, dock saknar dessa kvinnor i själva verket all reell makt (Norris & Inglehart 2001:130).

Tendensen att inkludera ett allt större antal länder fortsätter under 2000-talet, även om det förekommer studier där ett fåtal länder inkluderas. Dessa studier med ett begränsat antal länder lägger huvudsakligen fokus på att testa specifika teorier (Wide 2006:7). En studie som gjordes i början av 2000-talet heter *Cultural Obstacles to Equal Representation* och är skriven av två berömda forskare inom forskningen om kvinnorepresentation, nämligen Norris och Inglehart. Deras studie inkluderar 55 länder och söker finna svar på frågorna: ”Är attityderna gentemot kvinnliga politiska ledare en signifikant barriär till deras bemyndigande [empowerment]? Hur viktiga är kulturella faktorer jämfört med strukturella och institutionella?” (Norris & Inglehart 2001:126). Forskarna kommer bland annat fram till att befolkningen i de nordiska länderna samt andra postindustriella samhällen, dvs. med en mer moderniserad ekonomisk struktur såsom Nya Zeeland, Australien, USA och Spanien, är mest positivt inställda till kvinnligt ledarskap. Mest positivt inställda i de postindustriella samhällena är den yngre kvinnliga generationen. Vidare menar Norris och Inglehart att de samhällen som har en traditionell inställning i fråga om kvinnligt ledarskap återfinns bland världens fattiga utvecklingsländer, däribland Egypten, Jordanien, Iran och Nigeria (Norris & Inglehart 2001:132).

En relativt ny svensk studie om kvinnorepresentation, som också tillkom under 2000-talet, är Jessika Wides avhandling från 2006. I avhandlingen *Kvinnors politiska representation i ett jämförande perspektiv – nationell och lokal nivå*, analyserar Wide kvinnorepresentationen i både nationella parlament i hela världen och kommunfullmäktige i Sverige och Norge. Studien är således en jämförande totalundersökning av samtliga världens länder och omfattar en lång tidsperiod. Wide menar att kvinnorepresentationen påverkas av rationella aktörer, politiska institutioner samt strukturer. Författaren utgår dock från att det *inte* finns en ”direktlänk” mellan struktur och kvinnorepresentation. Strukturerna påverkar istället kvinnorepresentationen indirekt genom aktörer och institutioner (Wide 2006: 12-20)

Vid sidan av de kvantitativa studierna av kvinnorepresentation finns det även ett flertal studier med en mer kvalitativ ansats, där man antingen har lagt fokus på nationella parlament i ett enskilt land eller ett fåtal länder. Bland dessa studier finns de som endast analyserar en

oberoende variablers effekter på kvinnorepresentation i ett flertal länder, exempelvis valsystemet eller partierna och deras nomineringsprocess (Wide 2006:7). Rule och Zimmerman analyserar i sin bok *Electoral Systems in Comparative Perspective. Their Impact on Women and Minorities*, främst valsystemets effekter på kvinnorepresentation ur ett jämförande perspektiv. Författarna kommer exempelvis fram till att proportionell representation med öppna listor och fler antal ledamöter per valkrets, i mindre utsträckning missgynnar de underrepresenterade grupperna i samhället, däribland kvinnor (Rule & Zimmerman 1994: 244).

I tabellen nedan visas några av de studier som har gjorts om kvinnors politiska representation i det nationella parlamentet. Vi kan avläsa från tabellen att flertalet av dessa studier omfattar ett större antal länder.

Tabell 1: Exempel på tidigare kvantitativa studier av kvinnorepresentation i parlamentet.

Studie	Fall
Rule (1981)	19 industrialiserade demokratier 1970-1971
Norris (1985)	24 industrialiserade demokratier 1983
Rule (1987)	23 industrialiserade demokratier 1982
Oakes & Almquist (1993)	73 länder i hela världen 1984
Moore & Shackman(1996)	100 länder i mitten av 1980-talet
Norris (1996)	44 demokratier i hela världen 1994
Paxton (1997)	(1) 72 länder 1975 (2) 108 länder 1988
Matland (1998)	(1) 24 industrialiserade demokratier 1990 (2) 16 demokratier i tredje världen
Kenworthy & Malami (1999)	(1) 146 länder i hela världen 1998 (2) 20 industrialiserade demokratier 1998
Reynolds (1999)	162 länder i hela världen 1998
Rule (2000)	68 länder i hela världen 1999
Siaroff (2000)	28 industrialiserade demokratier 1998
Norris & Inglehart (2001)	55 länder under 1990-talets andra hälft
McAllister & Studlar (2002)	20 västerländska demokratier 1950-2000
Yoon (2004)	22 demokratier i Afrika 1990-2001
Kunovich & Paxton (2005)	73 länder i hela världen 1991-1996

Källa: Wide Jessika (2006) *Kvinnors politiska representation i en jämförande perspektiv – nationell och lokal nivå*, s. 84.

Avslutningsvis är det viktigt att understryka att resultaten från de tidigare studierna om kvinnorepresentation visar på en kraftig variation. Vissa forskare menar att exempelvis ekonomiska, sociokulturella och institutionella variabler har stark förklaringskraft, medan andra forskare såsom Paxton och Reynolds menar att socioekonomiska faktorer inte har effekt på kvinnorepresentationen. Jessika Wide skriver i sin avhandling *Kvinnors politiska*

representation i ett jämförande perspektiv – nationell och lokal nivå, att det finns två förklaringar till varför de tidigare studierna, trots ungefär samma teoretiska utgångspunkt och metodologiska angreppssätt, kommer fram till olika resultat. En förklaring är enligt Wide att olika forskare använder olika sorts variabler i sina studier. Enligt henne inkluderar vissa forskare ett antal variabler som även andra forskare använder, men samtidigt exkluderar dessa forskare ett antal andra dummyvariabler. Den andra förklaringen till variationen beror enligt Wide på att samma variabler tolkas olika av olika forskare. Exempelvis kan en variabel av en forskare tolkas som en indikator på socioekonomisk struktur, medan samma variabel kan användas av andra forskare som indikator på kultur (Wide 2006:83f).

En fråga som inställer sig nu är: varför göra en ytterligare studie om kvinnorepresentationen när det redan gjorts ett flertal studier om samma ämne? En första anledning är att kvinnorepresentationen kan belysas från ett flertal olika dimensioner och därför *kan* varje ny studie bidra med något nytt. Detta bekräftas inte minst av resultaten från de tidigare studierna. En andra anledning är att denna studie har inkluderat en annorlunda uppsättning av förklaringsfaktorer och länder. Samtidigt har de inkluderade 57 länderna valts ut utifrån nya kriterier.

Mot bakgrund av det ovannämnda anser jag att det behövs ytterligare forskning om ämnet kvinnorepresentationen. Genom att inkludera en annorlunda uppsättning av förklaringsfaktorer och länder är förhoppningen att denna studie skall bidra till en ökad kunskap i hur man kan förklara att kvinnors politiska representation varierar.

1.5 Disposition

Denna uppsats består av sex kapitel, varav detta kapitel var det första. I uppsatsens andra kapitel, dvs. teorikapitlet, redovisas de olika argumenten för kvinnorepresentation och där redogörs det även för olika förklaringsfaktorer. I teorikapitlet försöker jag således bygga upp en teoretisk referensram som kommer att ligga till grund för analysen av det empiriska materialet. Kapitel tre utgörs av ett metodkapitel, där jag redogör för forskningsdesignen och operationaliserar variablerna. I samma kapitel förs också en diskussion kring studiens reliabilitet, validitet och empiriska material. I kapitel fyra redovisas och kartläggs kvinnorepresentationens variation i tid och rum. I Kapitel fem presenteras resultatet av den bivariata analysen och multivariata regressionsanalysen. I uppsatsens sista kapitel, dvs. kapitel sex, gör jag en analytisk koppling mellan den teoretiska referensramen och det redovisade och analyserade empiriska materialet. I samma kapitel förs även en avslutande diskussion, där resultatet diskuteras och slutsatser dras.

2. TEORETISK REFERENS RAM

2.1 Argument för kvinnorepresentation

Jag finner det lämpligt och relevant att kort diskutera betydelsen av kvinnors politiska närvaro i det politiska livet. Det finns en mängd olika argument för kvinnors politiska representation. Här ligger dock fokus främst på de mest centrala och väl använda argumenten. Kategoriseringen av argumenten för kvinnors närvaro i politiken sker enligt Helga Hernes uppdelning enligt tre motiveringar: resurser, rättvisa och intresse.

2.1.1 Resurs (innehålls-) argumentet

Resursargumentet tar fasta på de effektivitetsvinster som samhället går miste om, om kvinnors och mäns erfarenheter och perspektiv inte tas tillvara till fullo (Eduards 2002:46). Det framförs också en argumentation om att kvinnorepresentationen påverkar politikens innehåll, vilken baseras på att kvinnors politiska närvaro här blir ett komplement till de manliga perspektiven för att motverka ensidigheten i beslutsfattandet. Samtidigt kan kvinnor ta upp andra frågor på den politiska agendan, som tidigare nonchalerats eller inte tillåtit komma upp på dagordningen och har då definierats som icke-politiska (Wide 2006:4f).

Det argumenteras ibland för att kvinnors politiska närvaro är ovidkommande, med tanke på att den representativa demokratin grundar sig på åsiktsrepresentativitet och inte social representativitet. Man menar att ideologin är könsneutral. Andra menar å andra sidan att beslutsfattarnas sociala bakgrund har betydande effekter på de politiska besluten som tas. Med andra ord har kvinnorepresentationen effekter på politikens innehåll (Wide 2006:4). Phillips är en av dem som kritiserar synsättet på representation som åsiktsgrundad. Hon menar att det inte går att åtskilja social representation från åsiktsrepresentation. En överrepresentation av en viss grupp i politiken innebär också en överrepresentation av vissa åsikter. Vidare menar hon att åsiktsrepresentationen inte står i motsatsförhållande till den sociala representationen, utan båda måste tillvaratas för att ett rättvisare representationssystem ska kunna upprättas (Phillips 2000:38). Angående sociala representationens betydelse skriver Phillips:

Vilka ämbetsmännen är (deras kön, etnicitet eller ras) kan ha en avgörande påverkan på vad de föreslår som önskvärt eller möjligt, för medan tidigare erfarenhet inte är någon säker indikator på den aktuella opinionen skulle det vara märkligt om detta inte hade någon effekt (Phillips 2000:213).

I ett flertal studier har det hävdats att antalet kvinnliga ledamöter måste passera en viss tröskel, en s.k. ”kritisk massa” (critical mass), för att kvinnor skall kunna påverka politikens

innehåll och form. Värdet på den ”kritiska massan” varierar från 10 till 35 procent, beroende på forskare. Andra forskare hävdar istället att andelen kvinnor i parlamentet är mindre viktigt och menar att det är viktigare med ett fåtal feministiska nyckelpolitiker, som är aktivt pådrivande i vissa specifika frågor (Wide 2006:5).

2.1.2 Demokrati –och rättviseargumentet

Det andra argumentet bygger på föreställningen om rättvisa och demokrati. Argumentet innebär att kvinnors representation i själva verket är en rättvise- och demokratifråga. Således handlar det om att alla medborgare bör ha lika rättigheter såväl ifråga om politiskt beslutsfattande som verkställande av politiska beslut (Wide 2006:6). Angående det omnämnda argumentet skriver Anne Phillips:

Det mest övertygande av de övriga argumenten är det som presenterar jämställdhet mellan könen som en rättfram fråga om rättvisa, att det är rent ut sagt groteskt och orättvist att män monopoliserar representationen. Om det inte fanns några hinder för att hålla vissa grupper av människor utanför det politiska livet, skulle vi förvänta oss att politiskt inflytelserika platser skulle fördelas lika mellan könen. Det skulle finnas några mindre och oskyldiga avvikelser, men varje skevare fördelning är bevis på en avsiktlig eller strukturell diskriminering. I sådana sammanhang (det vill säga de flesta sammanhang) förnekas kvinnor rättigheter och möjligheter som just nu är tillgängliga för män (Phillips 2000:80-81).

Ifråga om argumentationen kring rättviseperspektivet vill Phillips istället lägga bevisbördan på männen och frågar sig varför de politiska församlingarna tillåts monopoliseras av män. Således vill Phillips att resonemanget kring en jämn könsfördelning i politiken istället skall grunda sig på frågan kring varför det ges möjligheter för män att dominera. För att bevisa sin överlägsenhet måste männen, enligt Phillips, antingen argumentera för en ”genetisk distinktion”, som innebär att männen är bättre på att förstå problem och fatta beslut, eller en form av socialt härledd överlägsenhet, som skulle innebära en förbättrad politisk skicklighet bland dem. Vidare menar Phillips att inget av de två argumenten för männens överlägsenhet ter sig särskilt övertygande. Det första argumentet har aldrig varit framgångsrikt och om det andra argumentet bygger på diskriminerande strukturer så finns det enligt Phillips inget rättfärdigande i det (Phillips 2000:83). Vidare menar hon att:

Det finns inget argument som bygger på rättvisa som man försvarar den nuvarande ordningen; och i en mera negativ betydelse, så finns det ett rättviseargument för jämställdhet mellan kvinnor och män (Phillips 2000:83).

2.1.3 Intresseargumentet

Enligt det tredje argumentet, intresseargumentet, har kvinnor och män i grund och botten olika intressen. Detta argument används såväl av den etablerade politiska ordningen som av kvinnorörelsen, dock i olika utsträckning (Eduards 2002:46).

Det har framförts kritik mot intresseargumentet för att det inte räcker till för att rättfärdiga en jämställdhet i politiken. Det argumenteras för att alla kvinnor inte har ett gemensamt kvinnligt intresse, utan kvinnor sinsemellan har särskilda och separata intressen. Philipps framhåller att man inte kan motbevisa att det inte skulle finnas könsbundna intressen, trots att det finns skillnader mellan kvinnors intressen (Philipps 2000:84ff). Philipps skriver att:

Att vissa kvinnor inte får barn gör inte att graviditet blir en könsneutral företeelse; att kvinnor är djupt oense i abortfrågan gör inte dess juridiska tillgänglighet till en lika stor angelägenhet för både kvinnor och män; att kvinnor innehar andra positioner inom den yrkesmässiga hierarkin gör inte att de har samma intressen som män i sina klasser. Intresseargumentet är inte baserat på en etablering av ett enhetligt intresse bland alla kvinnor; utan beror snarare på en etablering av skillnad i intresse mellan kvinnor och män (Philipps 2000:87).

I samband med intresseargumentet frågar sig Philips om det verkligen är säkert att fler kvinnor i politiken säkerställer kvinnors intressen. Philips skriver vidare att på ett intuitivt plan kan det verka som om en ökning av kvinnliga politiker innebär en förändring i vad som ska prioriteras och hur politiken utövas. Ett ökat antal kvinnor verkar bland annat öka uppmärksamheten på exempelvis barnomsorg och kvinnors svaga ställning på arbetsmarknaden. Philips är dock inte säker på att man kan likställa fler kvinnor i politiken med en bättre representation av kvinnors intressen. Samtidigt menar hon att det kan vara svårt att utkräva ansvar av de valda kvinnliga politikerna, inte minst på grund av att det finns en variation i kvinnors intressen och att intressen inte alltid är tydligt formulerade (Philips 2000:89f)

2.2 Olika förklaringsfaktorer

Variationen i kvinnorepresentationen i de nationella parlamenten kan förklaras utifrån olika förklaringsfaktorer. I detta arbete har jag valt, liksom många andra som har studerat kvinnorepresentationen, att dela in faktorerna i tre olika kategorier, nämligen politiska institutioner, socioekonomiska faktorer samt kulturella faktorer. Varje kategori omfattar i sin tur olika *oberoende* variabler, som anses påverka kvinnors politiska representation. Således betyder det att kvinnorepresentationen i detta arbete utgör den beroende variabeln, d.v.s. det

är den som skall förklaras med hjälp av de oberoende variablerna. Jag vill också tillägga att endast ett begränsat antal oberoende variabler inom varje kategori kommer att beröras. Anledningen till denna avgränsning är pragmatisk och relaterad till intersubjektivitetskravet. Det skall helt enkelt vara praktiskt möjligt att genomföra en eventuell framtida studie inom ramen för det föreliggande arbetet.

2.2.1 Politiska institutioner

Som framgick av avsnittet om tidigare forskning om kvinnorepresentation, så lyfts valsystemet fram som en av de allra viktigaste förklaringarna när det gäller variationen i kvinnorepresentation mellan olika länder i världen. Flera studier har visat på ett starkt samband mellan andelen kvinnor i parlamentet och det valsystem som tillämpas. Man menar att kvinnors andel i parlamentet är högre i länder med proportionella valsystem än i länder med majoritetsvals-system. Det finns flera förklaringar till varför de proportionella valsystemen tenderar vara mer gynnsamma för kvinnliga kandidater. I proportionella val, till skillnad från majoritetsvals-system, vinner inte ett parti alla mandaten i en viss valkrets bara för att partiet får flest röster, utan det sker en proportionell mandatfördelning mellan alla partier med avseende på antalet röster som varje parti har fått. Detta innebär i sin tur att partierna vågar nominera flera kvinnliga kandidater. Samtidigt kan det uppfattas som negativt av många väljare om antalet kvinnliga kandidater är få eller inga på partilistan och kan således innebära att många avstår från att rösta på partiet av den anledningen. Det upplevs således som nödvändigt att ha med kvinnliga kandidater på partilistan för att inte tappa röster. Då det handlar om ”winner takes it all”, vilket är fallet med majoritetsval, blir sannolikheten mindre för de kvinnorna att nomineras (Matland 1998:95ff, Wide 2006:30ff). Pippa Norris skriver att:

Rather than selecting individual representatives the voter is choosing a party, with a certain group of candidates, some of which happen to be women. Under this system, central party organisations have considerable influence over the nomination of candidates, and if they are committed to including more women, they have that option. As parties want to put forward an attractive slate of candidates, they will try to create a balanced ticket by including women and men (Norris 1987:129).

En annan anledning till varför proportionella val gynnar kvinnor mer, är att här ligger inte fokus främst på kandidaternas egenskaper, utan partierna försöker maximera sina röster. I majoritetsval däremot väljs kandidaterna ut utifrån vissa strikt definierade kriterier, vilket vanligtvis gynnar män, i och med att man anser att sannolikheten för att väljarna röstar på kvinnliga kandidater är mindre (Wide 2006:36).

Alla forskare är dock inte överens om valsystemets direkta samband med kvinnorepresentation. Welch och Studlar ifrågasätter det direkta sambandet mellan valsystemets utformning och kvinnors politiska representation. De framhäver att valsystemet i själva verket är kopplat till andra variabler såsom politiska, sociala och kulturella. Detta innebär således att valsystemet egentligen är en indikator på något annat. Welch och Studlar menar exempelvis att majoritetsvals systemet ”first past the post”, dvs. med en omgång, nästan uteslutande används i länder som har kopplingar till Storbritannien och därmed kan kopplas till den angloamerikanska kulturen. De menar således att det är denna angloamerikanska politiska kultur, som i detta fall påverkar kvinnorepresentationen negativt och inte själva valsystemets utformning i sig (Wide 2006:36f).

En annan viktig institution som anses påverka kvinnorepresentationen är kvinnlig rösträtt och årtalet då den infördes. Kenworthy och Malami menar att i de samhällen där rösträtten har funnits längre tenderar andelen kvinnor som röstar att öka, vilket i sin tur gynnar de kvinnliga kandidaterna, eftersom kvinnor i högre grad tenderar att rösta på kvinnliga kandidater än vad män gör. Vidare menar de att årtalet för kvinnlig rösträtt visar på samhällets kulturella attityder gentemot kvinnor i den politiska sfären. Således i de samhällen där kvinnlig rösträtt har funnits länge brukar befolkningen ha en mer positiv inställning till kvinnliga politiker (Kenworthy & Malami 1999:239).

Ytterligare en institutionell förklaringsfaktor som kan antas påverka kvinnors politiska representation är antalet parlamentsledamöter. I ett land där parlamentet är litet med avseende på antalet parlamentsledamöter, blir det en ökad konkurrens mellan kandidaterna, vilket vanligtvis missgynnar de kvinnliga kandidaterna (Wide 2006:105).

2.2.2 Socioekonomiska faktorer

Det finns en mängd olika socioekonomiska faktorer som anses påverka kvinnors villkor i samhället, och även direkt eller indirekt kvinnors politiska representation. Här kommer dock endast ett fåtal väsentliga faktorer att beskrivas. En av de socioekonomiska faktorerna, som den tidigare forskningen har lyft fram som betydelsefull ifråga om kvinnors villkor i samhället är ett lands socioekonomiska struktur (Wide 2006:23). Nadezhda Shvedova skriver att:

Socio-economic conditions play a significant role in women's legislative recruitment within both long-standing and new democracies. It goes without saying that the social and economic status of women in society has a direct influence on their participation in political institutions and elected bodies.(Shvedova 1998:39)

Den socioekonomiska faktorn, i termer av ekonomisk utveckling påverkar kvinnors situation på många olika sätt. De socioekonomiska förändringarna innebär bland annat att kvinnors roll i familjen, kvinnors fertilitet samt kvinnors arbete påverkas. I takt med de socioekonomiska förändringarna överges den familjebaserade produktionen och ersätts så småningom av specialiserade och storskaliga företag. I de industrialiserade samhällen, förändras även familjens betydelse och därigenom också kvinnors roll i familjen, vilket får till följd att ansvaret för produktionen av omsorg och vård läggs på samhället och inte längre på den enskilda familjen. När kvinnor börjar arbeta utanför hemmet sjunker fertiliteten och samtidigt förbättras kvinnors möjligheter och förutsättningar till att utbilda sig (Wide 2006:23). Angående socioekonomiska förändringars följder skriver Richard Matland att:

As countries become more developed, women are increasingly integrated into all spheres of public life; this should include representation in the national legislature [...] Several processes that accompany development should increase women's political resources and decrease barriers to political activity. Development leads to weakening of traditional values, decreased fertility rates, increased urbanization, greater educational and labour force participation for women, and attitudinal changes in perceptions of the appropriate roles for women (Matland 1998:114).

Av citatet ovan framgår det att de socioekonomiska förändringarna också åtföljs av en försvagning av de traditionella värderingarna och en ökad urbanisering. Sekularisering och andra kulturella förändringar, som vanligtvis blir följderna av stora socioekonomiska förändringar, innebär således att traditionella normer och värderingar i samhället uppluckras. I samhällen med en mer traditionell ekonomisk struktur har kvinnorna ansvaret för hushållsarbetet samt för att ta hand om barn och äldre i familjen, medan i samhällen med en moderniserad ekonomisk struktur är kvinnorna mer självständiga och har större valmöjligheter (Wide 2006:23). Pamela Paxton, framträdande inom forskningen om kvinnorepresentation skriver att:

Economic development has proved to be quite important for gender inequality of other types. Development can indicate some freedom from the daily task of living for the individuals of a country, which would be expected to positively increase the number of women available for political office (Paxton 1997: 448).

Andel kvinnor av arbetskraften är en annan viktig socioekonomisk faktor, som anses påverka kvinnors villkor i samhället. Under avsnittet om tidigare forskning nämndes bland annat

Kenworthy och Malamis studie, där de menar att kvinnor som förvärvsarbetar utanför hemmet tenderar att engagera sig mer aktivt i politiken. Det beror enligt dem på att en högre kvinnlig förvärvsfrekvens kan innebära ökat självförtroende samt oberoende (Kenworthy & Malami 1999:240). Samtidigt utvidgas kvinnors kontaktnät och alltfler organiserar sig i fackföreningar och dylikt, vilket i sin tur kan innebära ett bredare politiskt engagemang. Vidare skriver Kenworthy och Malami att högre andel kvinnor som förvärvsarbetar kan leda till att:

[...] a larger number of motivated and well-connected female candidates willing to stand for office and to higher rates of female voting. Both should result in increased numbers of elected female representatives (Kenworthy & Malami 1999:240).

2.2.3 Kulturella faktorer

En del forskare har valt att *inte* åtskilja socioekonomisk struktur från kultur, bland annat med anledningen av att dessa två strukturer går "hand i hand" och att det kan vara problematiskt att särskilja deras effekter från varandra. Jag håller till viss del med forskarna, som *inte* åtskiljer socioekonomisk struktur från kultur, men jag är ändå av den uppfattningen att ett tydligt åtskiljande i fråga om indikatorer kan underminera risken för en överlappning mellan de två omnämnda strukturernas effekter. Samtidigt anser jag att en uppdelning mellan dessa förklaringsfaktorer kan bana väg för en djupare och tydligare förståelse av varje enskild indikators effekt på kvinnorepresentation. Jag väljer därför att behandla socioekonomisk struktur och kultur, som två olika förklaringsfaktorer.

Att kulturen liksom den socioekonomiska strukturen i ett land påverkar kvinnors villkor är allmänt vedertaget. En fråga som blir aktuell i det här sammanhanget är; vad är egentligen kultur? Det finns en mängd olika definitioner på begreppet kultur. Jessika Wide skriver att en vanlig definition på kultur är att "en kultur utgörs av beteendemönster, värderingar och traditioner som delas av en större grupp medborgare på internationell, nationell eller subnationell nivå" (Wide 2006:23).

Kulturen kan studeras och analyseras i termer av religion, etnicitet, men också, som även framgår av definitionen ovan, i termer av traditioner och värderingar. Det är allmänt vedertaget att typen av religion påverkar synen på kvinnor och deras roll i samhället. Forskarna anser att islam, katolicism och ortodox kristendom har en mer traditionell syn på kvinnors roll i samhällen än t.ex. protestantism (Wide 2006:23). Norris och Inglehart skriver att:

Cultural explanations provide a plausible reason why women have made much greater advances in parliaments within the Nordic region than in socially and institutionally comparable European societies like Switzerland, Italy, or Belgium... Culture also appears to be an important reason why many nations with strict Islamic traditions have often ranked at the bottom of the list in terms of women in parliament, despite a few notable women in top leadership positions (Norris & Inglehart 2001:131).

Ytterligare en kulturell faktor som är av betydelse i detta sammanhang är befolkningens attityder gentemot kvinnornas roll i politiken och kvinnligt ledarskap. Under avsnittet om tidigare forskning om kvinnorepresentation nämndes Norris och Ingleharts studie (2001), där de undersöker sambandet mellan inställningen till kvinnligt ledarskap och socioekonomi. De fann bland annat att attityderna gentemot kvinnligt ledarskap samvarierade med socioekonomisk nivå (Norris & Inglehart 2001:132).

Här bör det tilläggas att det finns ett samband även mellan kultur och socioekonomisk struktur. Kulturen tenderar att moderniseras i takt med den ekonomiska moderniseringen. Den kulturella moderniseringen innebär bland annat sekularisering, dvs. en försvagning av religionens betydelse såväl inom politiken som i det sociala och personliga livet. Detta innebär i sin tur en uppluckring av traditionella värderingar (Wide 2006:22f).

3. METOD OCH MATERIAL

I föregående kapitel diskuterades studiens teoretiska referensram. I föreliggande kapitel skall jag bland annat redogöra för studiens forskningsdesign och material.

3.1 Forskningsdesign

Jag finner det lämpligt att påpeka att i detta avsnitt om forskningsdesign kommer det att redogöras för studiens utformning och hur den skall genomföras. Detta innebär att det kommer att göras en del viktiga val med avseende på typ av studie, population, angreppssätt och indikatorer/underlag. De omnämnda delarna i forskningsdesignen är självfallet utformade med hänsyn till studiens syfte och forskningsfrågor.

3.1.1 Typ av studie

Denna studie är en komparativ statistik studie, dvs. en studie som inkluderar ett större antal länder och där kvantitativa analysmetoder används för att åstadkomma komparativa analyser. Samtidigt är också studien en beskrivande och förklarande studie. Den beskrivande delen av studien syftar till att beskriva och kartlägga hur kvinnorepresentationen i de etablerade demokratierna varierar, dvs. besvara studiens första forskningsfråga. Den förklarande delen av studien är minst lika väsentlig och intressant. Den förklarande delen ger oss möjligheten att gå ett steg längre bort från att enbart kartlägga variationen i kvinnopresentation och fortsätta med frågan varför det finns variation i kvinnorepresentationen i de etablerade demokratierna.

3.1.2 Angreppssätt

De statistiska eller kvantitativa metoderna som kommer att användas i denna studie är främst bivariat analys och multivariat regression. I den bivariata analysen testas sambandets riktning och styrka mellan två variabler i taget. I analysen används "Pearsons r" som går mellan koefficienterna 0 (inget samband alls) och 1 (ett perfekt positivt samband). Detta visar på styrkan i sambandet mellan variablerna. Koefficienten kan antingen vara negativ eller positiv, något som visar riktningen på sambandet. "Pearsons r" måste användas då förhållandet mellan variablerna är av ett linjärt slag. Med andra ord förmår "Pearsons r" inte fånga upp icke-linjära samband (Bryman 2002:233ff). I den multivariata regressionsanalysen kommer en samtidig analys göras av tre eller fler variabler. I analysen skattas variablerna med OLS ("minsta kvadrats-metoden"). I samband med resultat redovisningen av den multivariata analysen redogörs det även för valet av variabler inkluderade i analysen.

Ett ofta förekommande begrepp i den statistiska resultatredovisningen är ordet ”signifikant”. P-värdet visar om resultatet är signifikant eller inte. Resultatet är signifikant om värdet är mindre än 0,05, vilket är den signifikansnivå som normalt sett tillåts i samhällsvetenskapliga sammanhang. Alltså, om P-värdet är större än 0,05 så betyder det att resultatet inte är signifikant, dvs. att resultatet kan bero på slump eftersom det ligger inom felmarginalen. I och med att denna studie är en totalundersökning av alla etablerade demokratier, dvs. hela populationen ingår i undersökningen, kan man dock argumentera för att resultaten är giltiga oavsett signifikans. Jag väljer trots detta att endast se till signifikanta effekter.

3.1.3 Urval av länder

Denna studie inkluderar endast de s.k. etablerade demokratierna. Det finns förmodligen en mängd olika sätt att definiera etablerade demokratier på. Här har jag valt att definiera dessa med hjälp av den årliga rapporten *Freedom in the World*, som sedan 1978 publiceras av organisationen *Freedom House*. *Freedom House* är en oberoende icke-statlig organisation som bildades 1972. I de årligen återkommande rapporterna sätter man ett mått på graden av frihet i länderna runt om i världen. Kategoriseringen av länder i *Freedom House Index* bygger huvudsakligen på följande två dimensioner:

- Politiska rättigheter som rätten att delta i fria och konkurrerande val.
- Medborgerliga rättigheter (civila friheter): yttrande- och föreningsfrihet (*Freedom House* 2008).

Poängen på de olika ländernas politiska rättigheter och civila friheter sätts enligt en skala som varierar från 1 till 7, där 1 är mest demokratiskt och 7 innebär en total avsaknad av demokrati. En medelpoäng på politiska rättigheter och civila rättigheter inom intervallet 1.0 – 2.5 motsvarar ”fria” länder, intervallet 3.0–5.5 ”delvis fria” länder och intervallet 5.5–7.0 ”icke fria” länder.

De inkluderade länderna i denna studie har valts ut enligt mina egna uppsatta kriterier på begreppet ”etablerade demokratier”, vilka är följande:

1. Landet måste ha värdet 1 till 2 på skalan både med politiska rättigheter och civila friheter. Ett land som exempelvis har värdet 1 på skalan politiska rättigheter, men 3 på skalan med civila friheter kan således inte betraktas som en etablerad demokrati.
2. Landet skall också ha haft en sådan utveckling, ifråga om politiska rättigheter och civila friheter, som överensstämmer med det första kriteriet under de senaste tio åren.

Med andra ord ska värdet på politiska rättigheter och civila friheter befinna sig inom intervallet 1-2 från 1997 till 2007.

Det ovan nämnda sättet att definiera ”etablerade demokratier” på, kan självfallet ifrågasättas liksom alla andra definitioner som har gjorts av begreppet tidigare. Vissa länder som enligt min definition har placerats in under kategorin ”etablerade demokratier” skulle antagligen inte betraktas som etablerade demokratier av andra forskare, samtidigt som en etablerad demokrati enligt deras måttstock skulle kunna definieras enbart som demokratisk enligt kriterierna ovan. Således kan vi säga att placeringen av länder under kategorin ”etablerade demokratier” inte är kategorisk utan sker enligt vissa förutbestämda kriterier som inte nödvändigtvis *hela* forskarvärlden är överens om. Därför handlar det om att argumentera för de bedömningar som görs och de kriterier som väljs. Anledningen till att definitionen av etablerade demokratier sker med hjälp av *Freedom House*, är att det som organisationen undersöker i själva verket är indikatorer på Dahls polyarkibegrepp, som ofta används för att undersöka huruvida ett land är demokratiskt eller inte. Man kan tycka att siffrorna från *Freedom House* ger en allt för generell bild av den politiska utvecklingen i olika länder. Dock är de årliga rapporterna som organisationen publicerar ofta citerad, inte minst i demokratiseringslitteraturen. Samtidigt är *Freedom House* användbart som mått vid breda komparativa studier av detta slag. För att skilja nya demokratier, dvs. vanligtvis länder som nyligen infört ett demokratiskt styrelseskick och inte ännu har prövat den nya regimens hållbarhet, från etablerade demokratier, där demokratin är etablerad sedan en längre tid tillbaka och uppfattas som legitim av befolkningen, tillades det andra kriteriet. Avslutningsvis är min bedömning att de uppsatta kriterierna är rimliga och relevanta, i alla fall inom ramen för denna studie.

3.1.4 Urval av tidpunkter

Liksom urvalet av länder är urvalet av tidpunkter som ska studeras betydelsefull. Urvalet av länder och tid påverkar möjligheterna till att generalisera studiens slutsatser. Det mest ideala i detta sammanhang skulle vara att studera de inkluderade länderna vid alla relevanta tidpunkter. Detta ideal är dock nästan omöjligt att uppnå inom ramen för denna studie. Därför blir en avgränsning i tid nödvändigt i detta sammanhang. Detta med hänsyn till de olika faktorerna som berördes i avgränsningsavsnittet i inledningskapitlet. Denna studie avser att studera kvinnors politiska representation i de etablerade demokratierna under tidperioden 1995-2005 med femårsintervall. Med andra ord kommer kvinnorepresentationen att studeras vid tre tidpunkter (1995, 2000 och 2005) i respektive land. Avgränsningen till tidperioden 1995-2005 beror på att jag vill erhålla mer aktuell data, för att inte minst påvisa att

problematiken med kvinnors underrepresentation i parlamentet inte enbart hör till det förflutna, utan är minst lika relevant nu. Anledningen till att undersökningen sker med femårsintervall är att synliggöra och förhoppningsvis även problematisera förändringarna över tid.

3.2 Operationalisering

3.2.1 Politiska institutioner

3.2.1.1 Valsystem

Det finns ett flertal valsystem och olika sätt att kategorisera dem. I denna studie utgår jag från den uppdelning som *International Institute for Democracy and Electoral Assistance* (IDEA) använder. IDEA är en mellanstatlig organisation som har sitt säte i Stockholm. IDEA arbetar för att förstärka demokratiska institutioner och främja demokratiseringsprocesser världen över genom att erbjuda expertkunskap, databanker, handböcker samt genom framställning av olika institutionella lösningar och åtgärder (IDEA 2008). IDEA kategoriserar valsystem som används i parlamentsvalet i världens länder i fyra större grupper som i sin tur delas in i tolv undergrupper, enligt tabellen nedan:

Tabell 2: Valsystem enligt IDEA

Huvudtyper	Undergrupper
Majoritetssystem (Plurality/Majority)	- First Past The Post (FPTP) - Block Vote (BV) - Alternative Vote (AV) - Two Round system (TR) - Party Block Vote (PBV)
Kombinerade system (Mixed)	- Parallella/mixade system - Mixed Member Proportional (MMP)
Proportionella system	- Single Transferable Vote (STV) - Proportionell Representation (List PR)
Övriga	- Single Non-Transferable Vote (SNTV) - Limited Vote (LV) - Borda Count (BC)

Källa: Egen bearbetning av data från IDEA, Electoral System Design: The New International IDEA Handbook.

Majoritetssystemet antar en av två former; majoritetsval med enkel majoritet eller majoritetsval med absolut majoritet. I majoritetsval med enkel majoritet, dvs. FPTP-system vinner den kandidat som får flest röster i ett distrikt eller en valkrets. I majoritetsval med absolut majoritet krävs, som också namnet implicerar, att den vinnande kandidaten får en absolut majoritet, dvs. mer än hälften av rösterna. I kombinerade system används ett halvproportionellt system där ett proportionellt system helt enkelt används i kombination med ett majoritetssystem. I proportionella system är den grundläggande idén att platser vinnas i

direkt proportion till antalet röster. Exempelvis bör ett parti som vinner 40 procent av rösterna få samma andel av platserna, dvs. 40 procent. I kategorin ”övrigt” finns de tre valsystemen som inte kan placeras in under de andra tre kategorierna även om det finns vissa likheter med de valsystemen som finns där (IDEA 2005: 28ff).

3.2.1.2 Årtal för kvinnlig rösträtt

Materialet för denna oberoende variabel hämtas från *Human Development*-rapporterna (HDR), som publiceras sedan 1990 av FN:s utvecklingsprogram, *United Nation Development Programme* (UNDP). Dessa rapporter söker ge en bild av ”mänsklig utveckling” i världens länder. De årligen återkommande rapporterna finns tillgängliga på organisationens hemsida: www.undp.org.

3.2.1.3 Antal parlamentsledamöter

Information om antalet parlamentsledamöter i de utvalda länderna hämtas från *Parline Database (PD)*, en databas som underhålls av *Inter-Parliamentary Union* (IPU). IPU är en internationell sammanslutning mellan de självständiga staternas parlament, som grundades 1889. IPU arbetar bland annat för att utöka kontakten och erfarenhetsutbytet mellan ländernas parlament och parlamentsledamöter. Organisationen har också till syfte att stödja den parlamentariska utvecklingen i nyblivna demokratier samt främja de mänskliga rättigheterna (IPU 2008).

3.2.2 Socioekonomiska faktorer

3.2.2.1 Socioekonomisk utveckling

Den socioekonomiska utvecklingen kommer att mätas genom en rad index som har utvecklats av FN:s utvecklingsprogram (UNDP) och ingår i de årliga rapporterna om ”mänsklig utveckling”. Följande index ska täcka in kvinnors socioekonomiska villkor i samhället:

1. *Human Development Index* (HDI)
2. *Gender-related Development Index* (GDI)
3. *Gender Empowerment Measure* (GEM)

HDI mäter mänsklig utveckling i olika länder och bygger på tre grundläggande aspekter; livslängd, utbildning och levnadsstandard. De tre omnämnda aspekterna av mänsklig utveckling mäts sedan genom tre variabler: medellivslängd, utbildningsnivå och real BNP per capita, dvs. BNP per capita korrigerat efter köpkraft i landet och inte efter växelkursen. HDI anges på en skala från 0 till 1 (HDR 2006:263).

GDI är ytterligare ett index som mäter samma saker som HDI, men tar även hänsyn till skillnaden mellan könen. Skillnaderna mellan HDI och GDI brukar vanligtvis vara små, således har länder med en hög HDI-ranking i allmänhet också en hög GDI-ranking. HDI-värdet brukar nästan alltid vara högre än GDI-värdet. Ett högt GDI-värde pekar på det rådande läget ifråga om skillnader mellan könen är till kvinnors fördel, medan ett lågt GDI-värde således betyder att det råder skillnader till kvinnors nackdel (HDR 2006:279).

Ytterligare ett index som återfinns i *Human Development* rapporterna är GEM. GEM-indexet lägger fokus på kvinnors möjligheter för deltagande och beslutfattande inom ekonomi och politik. Indexet består av tre dimensioner: ekonomiskt deltagande och beslutsfattande, politiskt deltagande och beslutsfattande samt förfogande över ekonomiska resurser (HDR 2006:279f).

Utöver de ovan beskrivna indexen kommer den socioekonomiska utvecklingen också fångas upp av en mer ekonomisk dimension, som i denna studie operationaliseras genom BNP per capita. Uppgifterna för denna indikator hämtas från Världsbanken (The World Bank). Världsbanken är en viktig finansiell och teknisk källa för utvecklingsländer runt om i världen. Världsbanken är inte en bank i traditionella avseenden, den är uppbyggd kring två utvecklingsinstitutioner, som ägs av 185 medlemsländer. Världsbanken producerar statistik och mått på socioekonomisk utveckling (World bank 2008).

3.2.2.2 Andelen kvinnor av arbetskraften

Andelen kvinnor av den totala arbetskraften är ytterligare en socioekonomisk faktor, som anses påverka kvinnors politiska representation i parlamentet. Statistisk data för denna variabel hämtas från Världsbankens databas *GenderStats*, som finns tillgänglig på: <http://devdata.worldbank.org/genderstats>.

3.2.3 Kulturella faktorer

3.2.3.1 Religion

I analysen av denna variabel undersöks andelen av befolkningen som tillhör respektive religion, dvs. religionstillhörigheten i procent av befolkningen. Datamaterialet över religionstillhörigheten i respektive land hämtas från *Encyclopaedia Britannica Online*, som finns tillgänglig på: <http://world.britannica.com>. Här kommer fokus främst att ligga på världsreligionerna och inte på inriktningarna som finns inom respektive religion. Med andra ord kommer exempelvis andelen sunnimuslimer och andelen shiamuslimer att läggas samman och placeras in under kategorin Islam. Nackdelen med att *inte* ta hänsyn till inriktningarna

inom regionerna är att skillnaderna som råder *inom* en religion och som kan vara intressanta försummas. Icke desto mindre anser jag att det är nödvändigt att göra denna förenkling, inte minst för att materialet skall bli hanterbart och för att skillnaden *mellan* de olika religionerna skall synliggöras på bästa sätt.

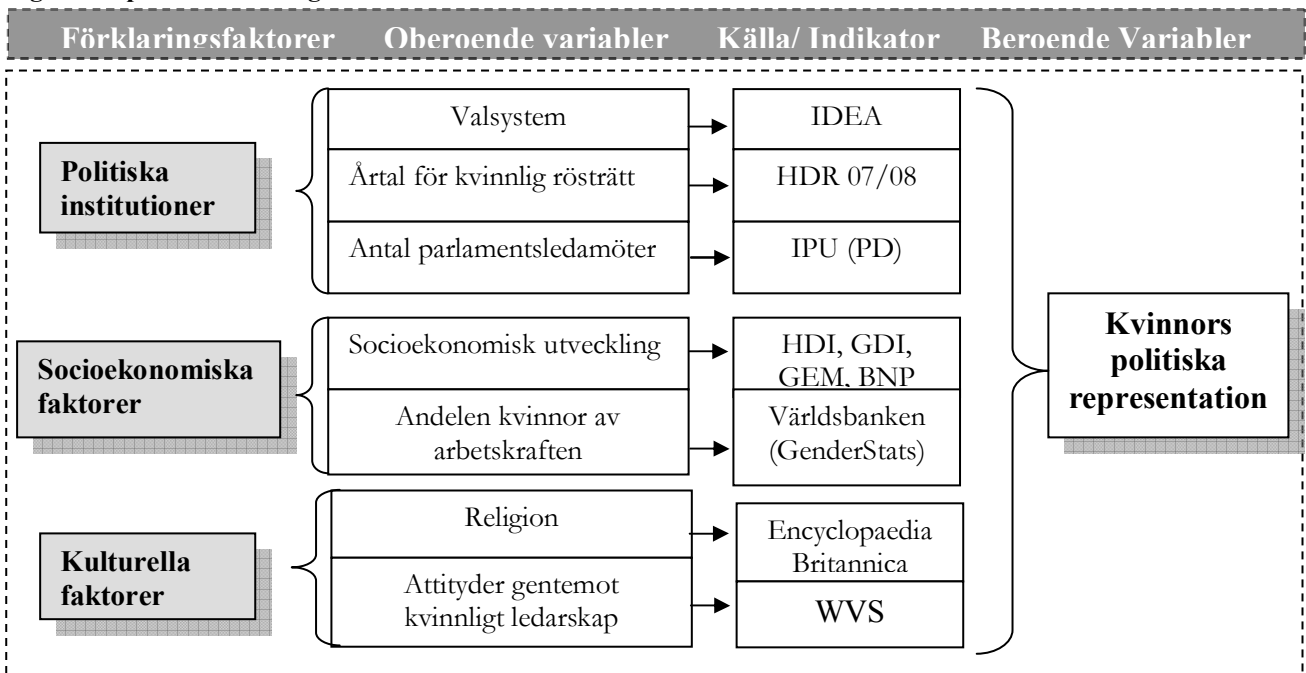
3.2.3.2 Attityder gentemot kvinnligt ledarskap

Till skillnad från Norris och Ingleharts studie (2001), där de undersökte samvariationen mellan attityder gentemot kvinnligt ledarskap och socioekonomi, kommer jag i denna studie att istället analysera ett eventuellt samband mellan attityder gentemot kvinnligt ledarskap och andelen kvinnor i parlamentet. Emellertid använder jag samma källa, dvs. *World Values Survey* (WVS) som Norris och Ingleharts, för att mäta attityderna gentemot kvinnligt ledarskap. WVS startades igång av Inglehart och är idag en av de mest kända internationella attitydundersökningar inom samhällsvetenskapen. WVS omfattar ett batteri av frågor som bland annat rör synen på religion och arbete, moraliska värderingar, attityder till demokrati och det politiska systemet, förtroende för institutioner etc. Den fråga som är av intresse i denna studie rör inställningen till kvinnligt ledarskap. Frågan eller rättare sagt påståendet i enkäten som respondenterna tar ställning till lyder: *I stort sett är män bättre politiska ledare än kvinnor*. Respondenterna kan svara på en skala från 1 till 4, där 1 betyder ”instämmer helt”, 2 ”instämmer delvis”, 3 ”tar avstånd delvis” och 4” tar avstånd helt”. WVS- materialet finns tillgängligt på: www.worldvaluessurvey.org.

3.2.4 En översikt

I figuren nedan kan vi se att de oberoende variabelerna har delats in i tre olika block: 1) Politiska institutioner, 2) Socioekonomiska faktorer och 3) Kulturella faktorer. Figuren visar också att kvinnors politiska representation eller mer korrekt uttryckt andelen kvinnliga parlamentsledamöter utgör den beroende variabeln. Figuren visar också vilka källor/indikatorer som skall användas.

Figur 1: Operationalisering



Källa: Egen bearbetning.

3.3 Validitet och reliabilitet

På föregående sidor i detta kapitel angavs vilka indikatorer eller vilket underlag som uttrycker de egenskaper som studiens teoretiska begrepp avser. Med andra ord operationaliserades de begrepp som kommer att ligga till grund för denna studie. Vid operationalisering är det viktigt att ifrågasätta huruvida indikatorerna eller underlaget i själva verket uttrycker de egenskaper som begreppen avser. Idealet skulle vara att alla aspekter av egenskaperna uttrycks av de indikatorer som har valts. Emellertid är det svårt och kanske näst intill omöjligt att göra operationaliseringar, där alla aspekter av egenskaperna uttrycks. Detta beror bland annat på att *alla* aspekter inte är synliga eller kan undersökas. Med detta vill jag således understryka att mitt arbete inte är ett undantag, där operationaliseringarna täcker in alla delar av begreppen eller använda modellen, utan även här finns det risk att vissa delar har utelämnats. Ambitionen har dock varit att försöka få med ett flertal viktiga aspekter för att därigenom maximera studiens begreppsvaliditet.

Ytterligare ett annat grundläggande validitetsproblem som blir aktuellt att diskutera i denna studie handlar om huruvida de valda indikatorerna eller underlaget kan användas för att uttrycka samma egenskap i de inkluderade länderna. Således finns det en risk att en indikator som uttrycker en egenskap i ett land, indikerar andra egenskaper i ett annat land. För att komma till bukt med detta validitetsproblem har jag valt att använda indikatorer eller underlag som är jämförbara och som anses uttrycka samma egenskaper i de valda länderna.

I samband med denna studies utformning blir också en annan viktig del av validitetsbegreppet relevant att nämna och diskutera. Som det har framgått av studiens tidigare kapitel kommer sambandet mellan kvinnors politiska representation i parlamentet och ett flertal oberoende variabler att undersökas. En fråga är i detta sammanhang om kvinnorepresentation verkligen påverkas av de valda faktorerna eller om det finns andra faktorer som i själva verket har inverkan på kvinnorepresentation. De valda förklaringsvariablerna i denna studie är inte slumpmässigt utvalda, utan har valts ut dels utifrån vad den tidigare forskningen har kommit fram till, dels utifrån studiens syfte och forskningsfrågor. Det mest ideala skulle självfallet vara att inkludera alla tänkbara faktorer som anses påverka kvinnorepresentationen. Möjligheten att inkludera och studera alla potentiella faktorer begränsas dock i denna studie av det utvalda ämnets omfattning, utsatta tidsram, resurser etc. Med andra ord finns en mängd olika faktorer, utöver de som har inkluderats i denna studie, som på ett eller annat sätt kan tänkas påverka andelen kvinnor i parlamenten i de etablerade demokratierna, men som inte kan inkluderas.

Vid komparativa studier som denna har också urvalet av länder betydande inverkan på analysens möjligheter till slutsatser. Dels på grund av urvalets inverkan och dels på grund av att det inte existerar några förutbestämda urvalsprinciper vid komparativa studier, är en diskussion angående studiens möjligheter till generalisering berättigad. Urvalet av länder i denna studie har skett enligt två kriterier som diskuterades tidigare i detta kapitel. Detta betyder således att de inkluderade länderna inte kan vara representativa för de övriga länderna, som inte har uppnått kriterierna. Detta innebär i sin tur att möjligheten till generalisering av länder utanför studien är begränsad. Med andra ord är jag medveten om att empiriska generaliseringar inte kan göras längre än till att gälla för de etablerade demokratierna.

Ifråga om de valda metodernas reliabilitet, dvs. tillförlitlighet, bör det påpekas att underlaget för analyserna i studien huvudsakligen bygger på material som har insamlats av olika

organisationer. Emellertid betyder inte detta att materialet och metoderna för insamling inte kan ifrågasättas med avseende på bristande reliabilitet. Värden på några av de indikatorer som används i denna studie har bland annat erhållits genom enkätstudie eller dylikt, och där finns det risk att metodernas tillförlitlighet kan variera mellan olika länder, bland annat på grund av eventuella olikheter mellan länderna. Min bedömning är dock att de olika organisationernas metoder för insamling av data är tillförlitliga, vilket inte minst på grund av att det i många fall finns en noggrann beskrivning av de metodlogiska tillvägagångssätten och hur datainsamlingen har gått till. Samtidigt är det viktigt att poängtera att det tillgängliga materialet från de olika organisationerna används på daglig basis av forskare inom samhällsvetenskap världen över.

3.4 Material

Det statistiska materialet i denna studie utgörs huvudsakligen av data som insamlats och sammanställts av olika internationella organisationer, som exempelvis International Institute for Democracy and Electoral Assistance (IDEA), Inter-Parliamentary Union (IPU) och Världsbanken. En annan del av det statistiska materialet utgörs av data som sammanställts av andra forskare i form av större databaser som finns tillgängliga via *World Values Survey* (WVS) och The QoG Institute. Härmed vill jag påstå att underlaget för mina statistiska analyser är av hög kvalitet och är pålitliga. Emellertid betyder inte detta att det inte finns brister med materialet. Eventuella briser eller påtagliga problem med materialet kommer att diskuteras i anslutning till den empiriska redovisningen i kommande kapitel.

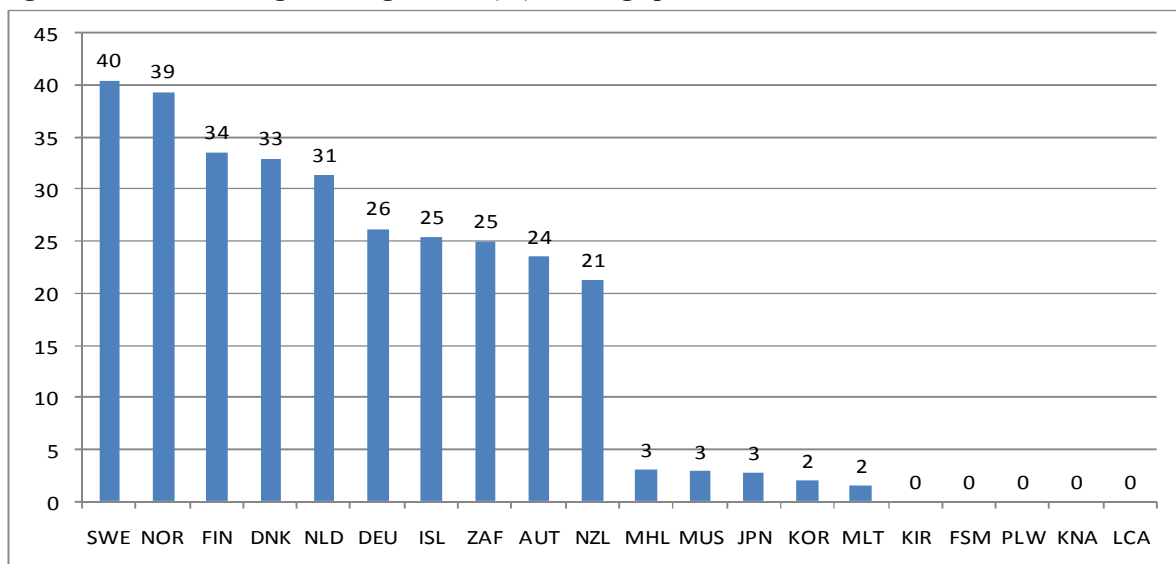
4. KVINNOREPRESENTATIONENS VARIATION I TID OCH RUM

I detta kapitel kommer det empiriska resultatet att redovisas i form av tabeller, diagram etc. Här redovisas framförallt de diagram och tabeller som kan anses som relevanta i anslutning till studiens syfte och frågeställningar. Av praktiska skäl har jag lagt de större tabellerna i bilagor då dessa kan behöva större utrymme och därför kan försvåra läsningen av uppsatsen.

4.1 Kvinnorepresentation 1995-2005

Följande tre diagram visar andelen kvinnliga parlamentsledamöter från 1995-2005 med femårs mellanrum i totalt 20 etablerade demokratier, varav 10 med högsta och 10 med lägsta andelen kvinnor i parlamentet.

Figur 2: Länder med högst och lägst andel (%) kvinnliga parlamentsledamöter, 1995



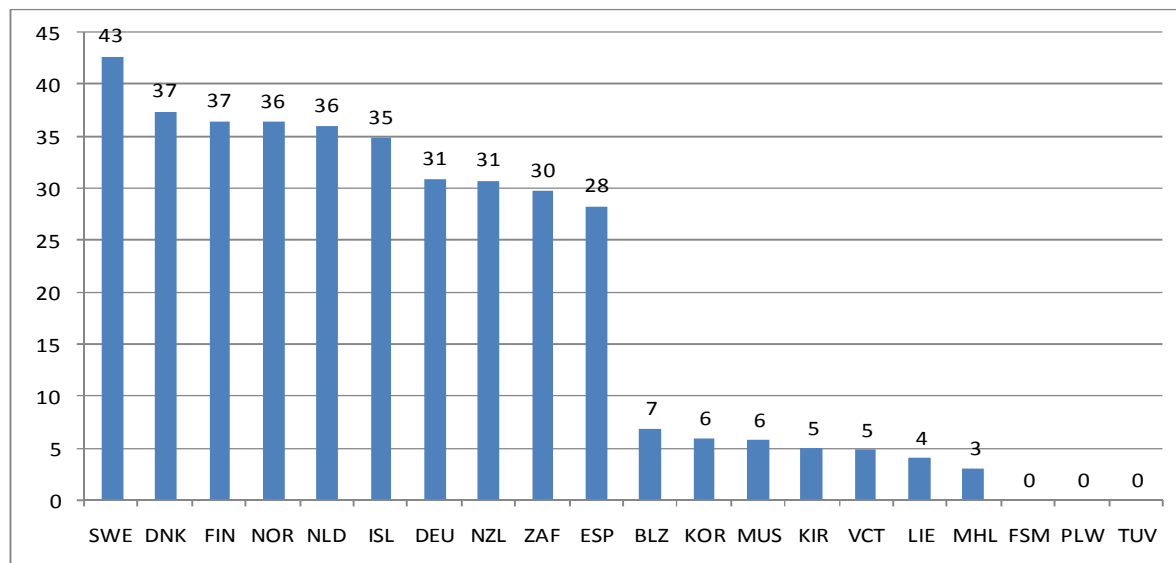
Källa: Egen bearbetning av data från IPU databas och The QoG Institute's databas.

Diagrammet ovan visar att de nordiska länderna, dvs. Sverige, Norge, Finland, Danmark och Island har placerat sig bland de tio etablerade demokratierna med högst andel kvinnliga parlamentsledamöter. Bland dessa länder finns även Nederländerna, Tyskland, Sydafrika, Österrike och Nya Zeeland. År 1995 var kvinnorepresentationen lägre i Malta, Sydkorea, Japan, Mauritius och Marshallöarna. I Kiribati, Mikronesien, Palau, St Kitts och Nevis, och St Lucia fanns det däremot inte några kvinnliga parlamentsledamöter.

Diagrammet nedan visar att även 2000 hade de nordiska länderna högst andel kvinnor i parlamentet. Överlag kan vi säga att de länder som fanns med i föregående diagram (figur 2) hade 2000 en något högre kvinnorepresentation. Ytterligare en förändring är att vissa nya

länder har kommit med denna gång, bland dessa finns Spanien, Belize, Liechtenstein och Tuvalu.

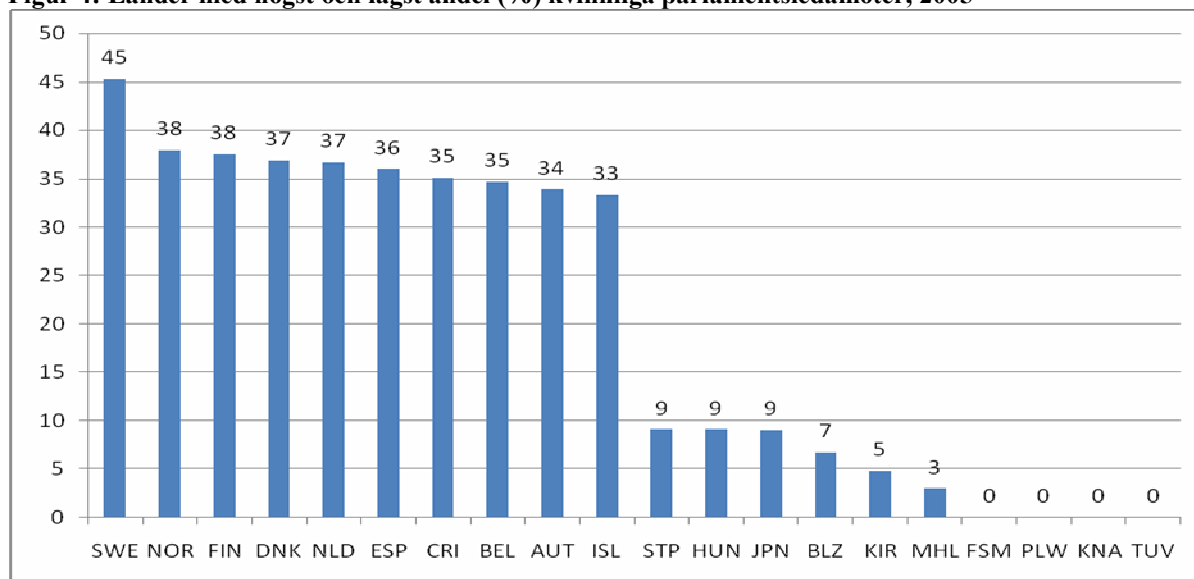
Figur 3: Länder med högst och lägst andel (%) kvinnliga parlamentsledamöter, 2000



Källa: Egen bearbetning av data från IPU databas och The QoG Institutue's databas

Av diagrammet nedan kan vi avläsa att även 2005 hade de nordiska länderna högsta kvinnorepresentation i parlamentet bland de etablerade demokratierna. Siffrorna för de 10 länderna med högst andel kvinnor i parlamentet är i jämförelse med 2000 något högre. Exempelvis har andelen kvinnor i Sveriges riksdag ökat från 43 procent 2000 till 45 procent 2005.

Figur 4: Länder med högst och lägst andel (%) kvinnliga parlamentsledamöter, 2005



Källa: Egen bearbetning av data från IPU databas och The QoG Institutue's databas.

Tabellen nedan visar däremot medianen, medelvärde och standardavvikelse för den aktuella perioden. Det framgår av tabellen att 1995 var den genomsnittliga kvinnorepresentationen i de

etablerade demokratierna 12 procent, medan standardavvikelsen var 10 procent. Standardavvikelsen antyder i detta fall att det finns relativt stora variationer mellan de etablerade demokratierna med avseende på andelen kvinnliga parlamentsledamöter. Detta framgår även tydligt av diagrammet i figur 2, där vi kan se att skillnaden mellan Sverige och Nya Zeeland ligger på ca 20 procent. Medianen för samma år låg däremot på 9,8 procent, vilket emellertid antyder att det är några länder med relativt höga värden som drar upp medelvärdet.

Förändringarna ifråga om andelen kvinnor i parlamentet mellan 1995-2000 återspeglas i medelvärdet och medianen för 2000. Vi kan se att medelvärdet och medianen har stigit med några procentenheter. Trots detta var nästan enbart en av sex parlamentsledamöter kvinnor i de etablerade demokratierna år 2000. Den genomsnittliga kvinnorepresentationen låg således på 16,4 procent.

År 2005 var i genomsnitt ca 19 procent av parlamentsledamöterna i de etablerade demokratierna kvinnor. Andelen kvinnor i parlamentet var trots det låg och utgjorde inte ens en femtedel av det totala antalet parlamentsledamöter i de etablerade demokratierna. Både medianen på 18,5 procent och standardavvikelsen på 11,3 procent antyder återigen att även 2005 fanns en fortsatt variation mellan de inkluderade länderna i studien, men att variationen inte var lika stor som åren 1995 och 2000.

Tabell 3: Centralmått och standardavvikelse, 1995-2005

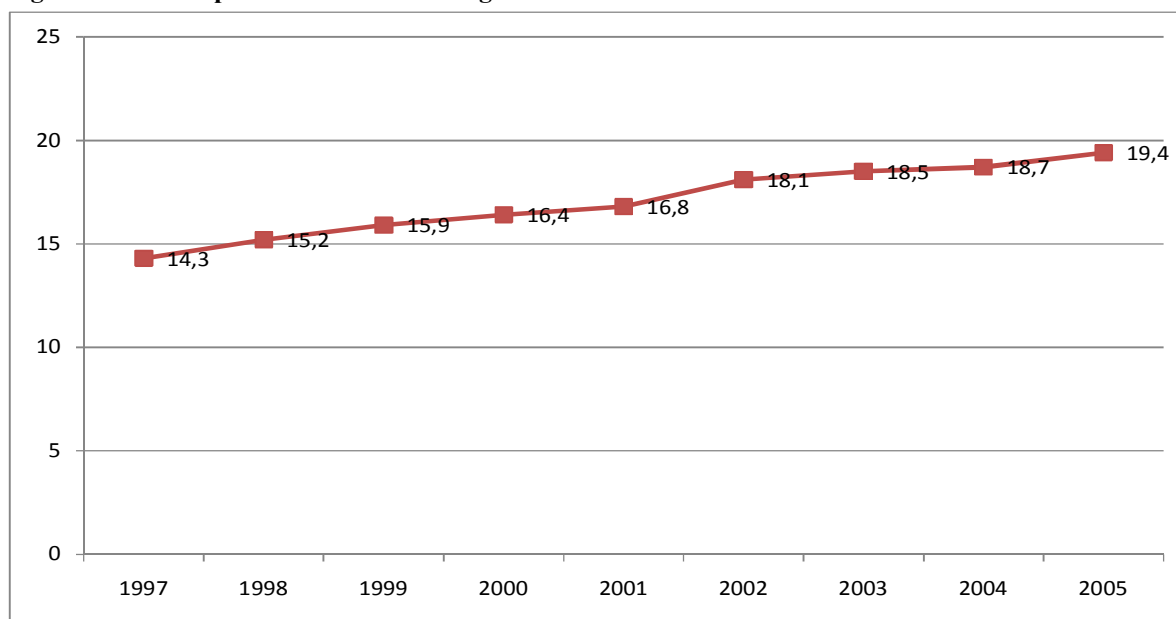
År	N	Median	Medelvärde	Standardavvikelse
1995	56	9,8	12,6	10
2000	52	13,3	16,4	11
2005	56	18,5	19,4	11,3

Källa: Egen bearbetning av data från IPU databas och The QoG Institute's databas

4.2 Summering av variationen i tid och rum

Som framgått av de redovisade diagrammen ovan över kvinnorepresentationens variation i de etablerade demokratierna, så har de nordiska länderna tillsammans med Tyskland och Nederländerna haft den klart högsta kvinnorepresentationen under åren 1995-2005. I övriga inkluderade länder är kvinnorepresentationen dock mer måttlig. Även om andelen kvinnor i de etablerade demokratiernas parlament varierar kraftigt så är en tydlig tendens att den ökar över tid (se även bilaga 2). En sådan tendens kan även skönjas i diagrammet nedan som visar medelvärden 1997-2005.

Figur 5: Kvinnorepresentations utveckling över tid: 1995-2005



ANM.:

Data fanns inte tillgängligt i The QoG Institute's databas för 1996. På grund av detta visas medelvärden från och med 1997.

Källa: The QoG Institute's databas.

Vi kan avläsa från diagrammet ovan att medelvärdet har ökat successivt över tid. Den totala andelen kvinnor i de etablerade demokratierna har visserligen ökat under perioden, men det handlar om en relativt liten ökning på några procentenheter. Den genomsnittliga andelen kvinnor uppnådde, som tidigare nämnts, inte ens en femtedel av det totala antalet parlamentsledamöter. Det är således mycket kvar tills kvinnor utgör hälften av parlamentsledamöterna i de etablerade demokratierna. Här är det också angeläget att påpeka att inte något av länderna hade 50 procent eller mer kvinnor i parlamentet. Under hela perioden hade Sverige den högsta andelen kvinnor i parlamentet, som då låg mellan ca 40- 45 procent.

Avslutningsvis kan vi säga att på föregående sidor har variationen i kvinnorepresentation i tid och rum redovisats. Hädanefter kommer de olika förklaringsfaktorerna att redovisas och analyseras. Med andra ord ger vi oss i kast med studiens andra fråga som lyder: Varför varierar kvinnors representation i de etablerade demokratiernas parlament?

5. FÖRKLARINGAR TILL KVINNOREPRESENTATIONENS VARIATION

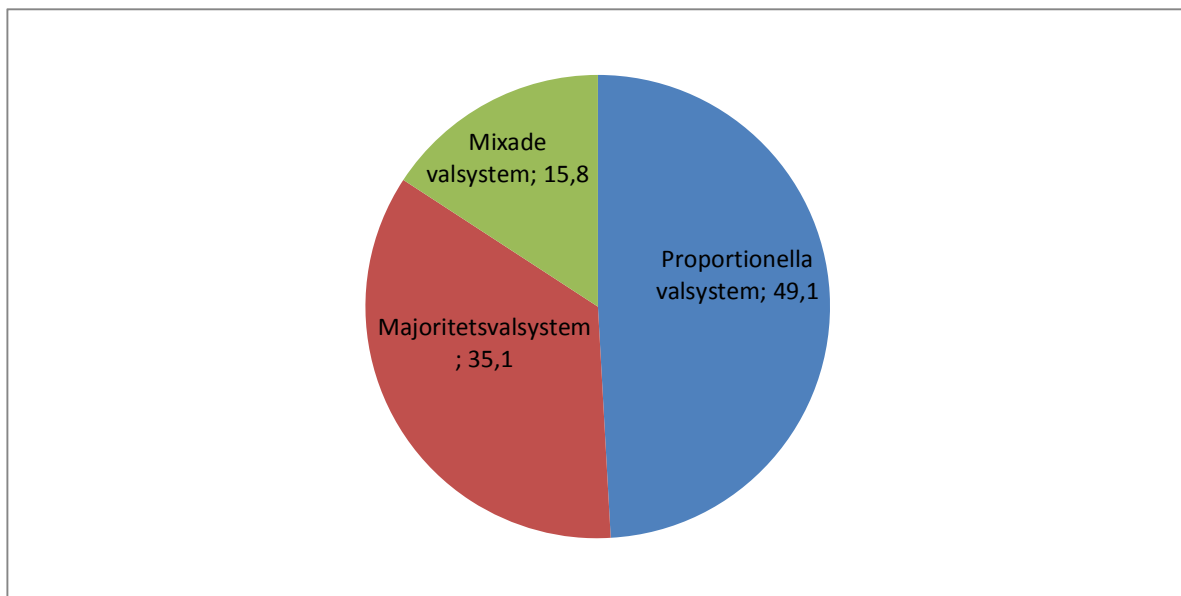
I detta kapitel kommer de olika förklaringsfaktorerna att redovisas och analyseras utifrån statistisk redovisning i den ordning som framgick av figur 1 i metodkapitlet. Således kommer politiska institutioner att analyseras först och därefter socioekonomiska faktorer och kulturella faktorer.

5.1 Bivariat analys - Politiska institutioner

5.1.1 Valsystem

Som framgick av de tidigare kapitlen, så har valsystemets utformning lyfts fram som en av de viktigaste förklaringarna när det gäller variationen i kvinnorepresentation mellan olika länder. Flera tidigare studier pekar på en stark korrelation mellan andelen kvinnor i parlamentet och vilket valsystem som tillämpas. I cirkeldiagrammet nedan redovisas den sammanlagda fördelningen av olika valsystem i de etablerade demokratierna.

Figur 6: Valsystemets utformning i etablerade demokratier.



Källa: Egen bearbetning av data från IDEA databas.

Av diagrammet framgår att över 49 procent av de etablerade demokratierna tillämpar någon form av proportionellt valsystem, medan 35 procent tillämpar majoritetsvalsystem och 15,8 procent så kallade mixade valsystem.

I tabellen nedan kan vi däremot se vilka länder som tillämpar vilket valsystem. Redan i denna tabell kan vi skönja ett mönster där länder med proportionella valsystem har högre andel

kvinnor i parlament. Vi kan exempelvis avläsa från tabellen att samtliga nordiska länder som har haft hög andel kvinnorepresentation tillämpar proportionellt valsystem.

Tabell 4: Valsystem och länder.

Valsystem	Land
Proportionella valsystem	AUT, BEL, CPV, CRI, CYP, CZE, DNK, EST, FIN, ISL, IRL, ITA, LVA, LIE, LUX, MLT, NLD, NOR, POL, PRT, SMR, STP, SVN, ZAF, ESP, SWE, CHE, URY
Majoritetsvalsystem	AUS, BHS, BRB, BLZ, BWA, CAN, DMA, FRA, GRD, KIR, MHL, MUS, FSM, PLW, KAN, LCA, VCT, TUV, GBR, USA
Mixade valsystem	AND, DEU, HUN, JPN, KOR, LTU, MCO, NZL, TWN

Källa: Egen bearbetning av data från IDEA databas.

För att få en bekräftelse på att det mönster som framträder i tabellen ovan stämmer gör vi en bivariat analys, där korrelationen mellan kvinnorepresentation och de olika valsystemsvariablerna analyseras. Denna korrelation analyseras genom tre variabler. Den första variabeln är en kategorisering av samtliga valsystem på en skala 1 till 3, där 1 betecknar majoritetsvalsystem, 2 mixade valsystem och 3 proportionella valsystem. Därefter analyseras dummyvariabler för majoritetsvalsystem, proportionella valsystem och mixade valsystem (se bilaga 3).

Tabell 5: Korrelationen mellan kvinnorepresentation och valsystem. Pearson's r.

	N	1995	2000	2005
Samtliga valsystem	57	,478 **	,439 **	,501 **
Majoritetsvalsystem	20	-,419 **	-,406 **	-,498 **
Proportionella valsystem	28	,473 **	,410 **	,439 **
Mixade valsystem	9	-,102 n.s	-,041 n.s	,053 n.s

ANM.:

** . Korrelationen är signifikant på 0.01-nivå (tvåsidig).

* . Korrelationen är signifikant på 0.05-nivån (tvåsidig).

n.s. ej signifikant

Källa: Egen bearbetning av data från IDEA databas.

Analysen av den första valsystemsvariabeln där samtliga valsystem ingår, uppvisar en positivt signifikant korrelation mellan kvinnorepresentation och valsystem under hela perioden. Av tabellen ovan kan vi se att dummyvariabeln för majoritetssystem uppvisar en negativt signifikant korrelation, medan proportionella valsystem uppvisar en positivt signifikant

korrelation med kvinnorepresentation. Dummyvariabeln för mixade valsystem uppvisar däremot varken ett entydigt eller signifikant resultat under hela perioden. Detta beror antagligen på att ett få antal länder med mixade valsystem finns inkluderade i studien. Den bivariata analysen bekräftar således att kvinnors politiska representation är högre i proportionella valsystem än i majoritetsvalsystem eller mixade valsystem.

Av tabellen kan vi också se huruvida korrelationen mellan valsystemsvariablerna och kvinnorepresentation kan betraktas som robust, dvs. om signifikans och riktningen är detsamma över tid. Alla valsystemsvariablerna, utöver den sista, uppvisar ett robust samband.

5.1.2 Kvinnlig rösträtt

Ytterligare en annan viktig politisk institution som hänger samman med kvinnors politiska representation i parlamentet, är kvinnlig rösträtt och när det infördes. Som tidigare påpekats så menar bland andra Kenworthy och Malami (1999) att i de samhällen där rösträtten har funnits längre tenderar andelen kvinnor som röstar att öka, vilket i sin tur gynnar de kvinnliga kandidaterna, eftersom kvinnor i högre grad tenderar att rösta på kvinnliga kandidater än vad män gör. Den bivariata analysens resultat av korrelationen mellan årtal för kvinnlig röst och kvinnorepresentation redovisas i tabellen nedan.

Tabell 6: Korrelationen mellan kvinnorepresentation och antalet år sedan kvinnor fick rösträtt. Pearson's r.

	1995	2000	2005
Kvinnlig rösträtt	,587 **	,574 **	,504 **
N	53	51	53

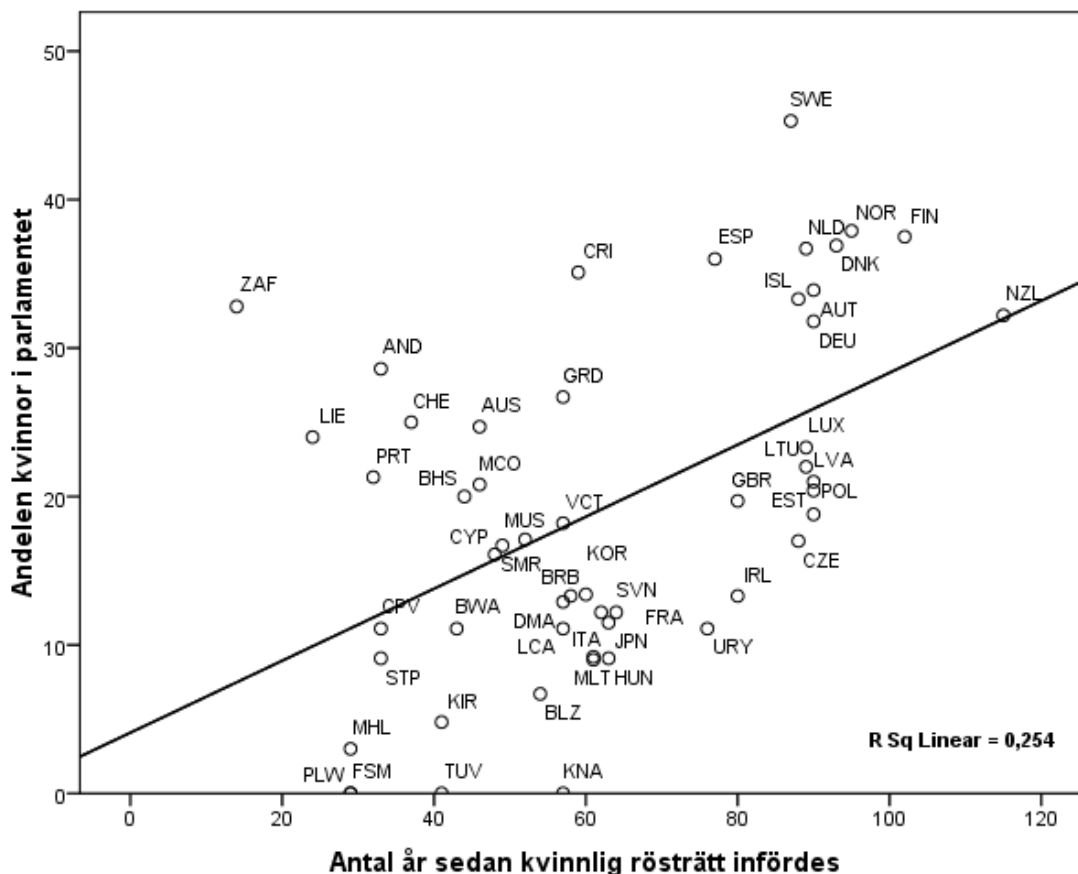
ANM.:

** . Korrelationen är signifikant på 0.01-nivå (tvåsidig)..

Källa: Egen bearbetning av data från UNDP databas.

Det framgår av tabellen ovan att det finns en relativt stark korrelation mellan kvinnlig rösträtt och kvinnorepresentation under hela perioden. Korrelationen var starkast 1995 ($r=,587$). Under hela perioden uppvisas dessutom signifikant korrelation. Således kan vi säga att kvinnorepresentationen är högre i de etablerade demokratierna, där kvinnlig rösträtt införts i ett tidigt stadium. Detta mönster skönjs tydligt också av spridningsdiagrammet (figur 7) nedan. De nordiska länderna som har haft kvinnlig rösträtt en längre tid och har också högre andel kvinnor i parlamentet. Flertalet länder med få antal kvinnor i parlamentet har inte haft kvinnlig rösträtt under lika länge tid som de länder med ett stort antal kvinnor i parlamentet.

Figur 7: Korrelationen mellan kvinnorepresentation och antalet år kvinnor haft rösträtt, 2005



Källa: Egen bearbetning av data från UNDP databas.

5.1.3 Antal parlamentsledamöter

Den sista politiska institutionen som här undersöks och som kan antas påverka kvinnors politiska representation är antalet parlamentsledamöter. Konkurrensen mellan parlamentskandidaterna ökar då antalet parlamentsplatser är få, något som vanligtvis missgynnar de kvinnliga kandidaterna.

Tabell 7: Korrelationen mellan kvinnorepresentation och antal ledamöter i parlamentet.

	1995	2000	2005
Antalet parlamentsledamöter	,372 **	,333*	,291 *
N	55	55	55

ANM.:

** . Korrelationen är signifikant på 0.01-nivå (tvåsidig).

* . Korrelationen är signifikant på 0.05-nivån (tvåsidig).

Källa: Egen bearbetning av data från IPU databas.

Tabell 7 uppvisar en positivt signifikant korrelation mellan kvinnorepresentation och parlamentsstorlek under hela perioden. Således antyder analysen att i de länder där det finns få ledamöter i parlamentet missgynnas kvinnorna, något som antas bero på att konkurrensen blir större i parlamentsvalet.

5.2 Bivariat analys - Socioekonomiska faktorer

5.2.1 Socioekonomisk utveckling

Den socioekonomiska utvecklingen i ett land har, liksom de tidigare redovisade faktorerna, lyfts fram som betydelsefull när det gäller kvinnorepresentationen på nationell nivå. Socioekonomiska förändringar leder till att traditionella normer och värderingar i samhället luckras upp och att kvinnor får större valmöjligheter och blir mer självständiga. Således förverkligas kvinnors ekonomiska och sociala rättigheter. Den socioekonomiska utvecklingen har analyserats genom de fyra variablerna i tabellen nedan, dvs. HDI, GDI, GEM och BNP per capita.

Tabell 8: Korrelationen mellan kvinnorepresentation och socioekonomisk utveckling. Pearson's r.

	1995	2000	2005
Human Development Index (HDI)	,407 *	,385 *	,397 **
	N (39)	N(36)	N(47)
Gender- related Development Index (GDI)	,426 *	,385 *	,348 *
	N(32)	N(36)	N(39)
Gender Empowermen Measure(GEM)	,870 **	,558 **	,839 **
	N(29)	N(32)	N(39)
BNP per capita	,604 **	,553 **	,458 **
	N(49)	N(45)	N(48)

ANM.:

** . Korrelationen är signifikant på 0.01-nivå (tvåsidig).

* . Korrelationen är signifikant på 0.05-nivån (tvåsidig).

Källa: Egen bearbetning av data från UNDP databas och World Bank (GenderStats).

Tabell 8 uppvisar att korrelationen mellan alla de valda socioekonomiska variablerna och kvinnorepresentation är positivt och signifikant för samtliga år. Det framgår också att korrelationskoefficienten för nästan alla variabler är relativt hög. Korrelationen mellan GEM och kvinnorepresentation är starkast och ligger mellan $r = ,558$ och $r = ,870$. Denna starka korrelation antyder dock att det råder stora problem med kollinearitet, dvs. GEM och

kvinnorepresentation mäter samma sak, vilket gör att de stör relationen till varandra. Kollinearitet beror antagligen på att kvinnorepresentationen, på ett eller annat sätt, ingår i GEM. Detta bekräftas emellertid av det som skrevs om GEM i metodkapitlet. Där nämndes bland annat att indexet GEM består av tre dimensioner: ekonomiskt deltagande och beslutsfattande, politiskt deltagande och beslutsfattande samt förfogande över ekonomiska resurser.

Sammanfattningsvis kan vi säga att trots problemet med kollinearitet, antyder korrelationsanalysen att de socioekonomiska variablerna korrelerar med kvinnorepresentationen. Detta innebär således andelen att kvinnor i parlamentet är högre i de länder som har högre socioekonomisk utveckling.

5.2.2 Andelen kvinnor av arbetskraften

Den andra analyserade socioekonomiska faktorn är andelen kvinnor av den totala arbetskraften i respektive land. Den tidigare forskningen har kommit fram till att kvinnor som förvärvsarbetar utanför hemmet tenderar att engagera sig mer aktivt i politiken. Det beror enligt dem på att en högre kvinnlig förvärvsfrekvens kan innebära ökat självförtroende samt oberoende (se Kenworthy & Malami 1999). Korrelationen mellan kvinnorepresentation och andelen kvinnor av arbetskraften redovisas i tabellen nedan.

Tabell 9: Korrelationen mellan kvinnorepresentation och andelen kvinnor av arbetskraften. Pearson's r.

	1995 (1990)	2000	2005 (2004)
Andelen kvinnor av arbetskraften	,355 *	,411 **	,327 *
N	44	41	44

ANM.:

** . Korrelationen är signifikant på 0.01-nivå (tvåsidig).

* . Korrelationen är signifikant på 0.05-nivån (tvåsidig).

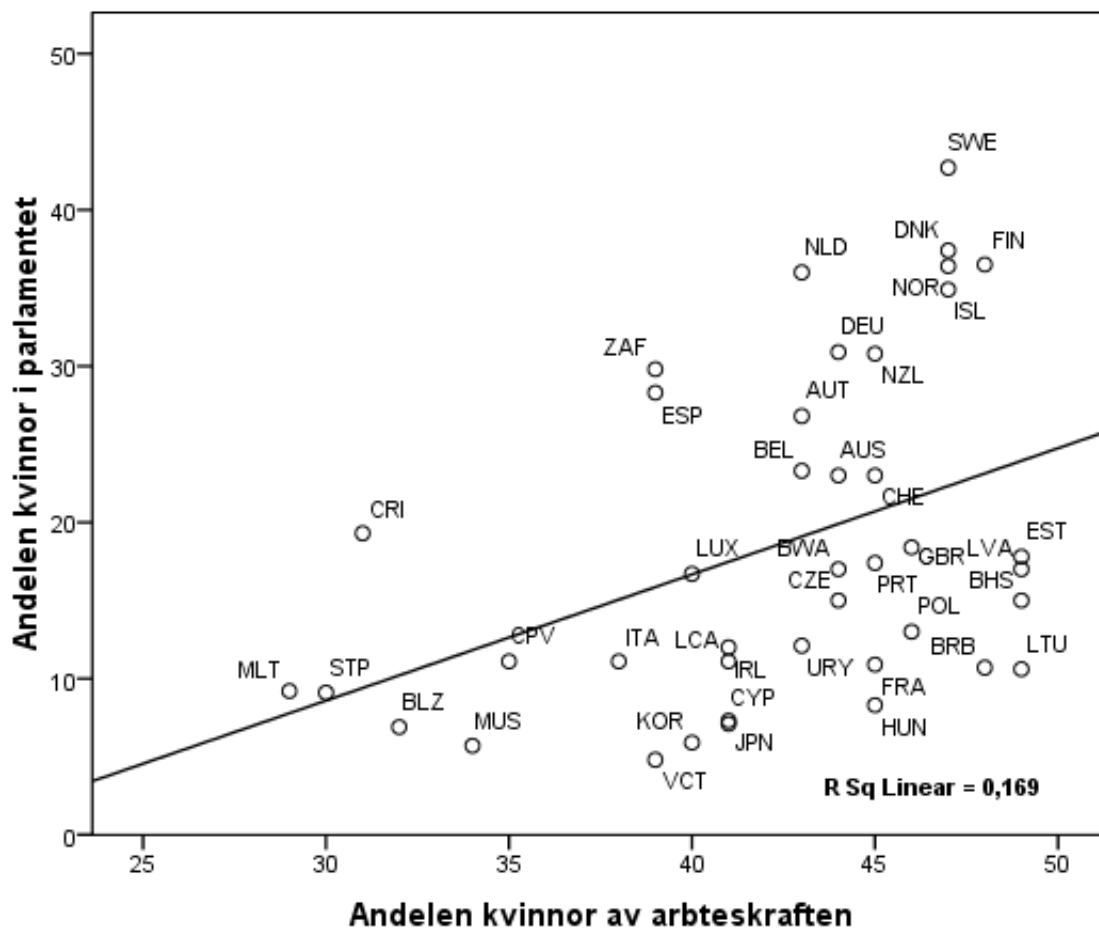
– Siffrorna för andelen kvinnor av arbetskraften 2005 och 1995 var inte tillgängliga, därför användes siffrorna från 1990 och 2004.

Källa: Egen bearbetning av data från World Bank (GenderStats).

Tabell 9 visar att det finns positivt signifikant korrelation mellan andelen kvinnor av arbetskraften och kvinnorepresentationen under samtliga år. Korrelationskoefficienten är dock relativt låg, särskilt i jämförelse med de tidigare redovisade socioekonomiska faktorerna. Spridningsdiagrammet nedan visar korrelationen för 2000. Det visar för det första att i de etablerade demokratierna där kvinnors andel av den totala arbetskraften är liten, är kvinnorepresentationen låg. För det andra visar diagrammet att kvinnorepresentationen är

relativt hög i de länder där kvinnors andel av arbetskraften är hög. Återigen kan vi se att de nordiska staterna som har hög andel kvinnor i parlamentet också har hög andel kvinnor av arbetskraften. Det finns dock vissa länder som avviker från mönstret, däribland kan vi nämna Barbados, Bahamas, Litauen etc. Dessa länder har således hög andel kvinnor av arbetskraften men relativt låg andel kvinnor i parlamentet. En möjlig förklaring för denna avvikelse kan vara att dessa länder har ett relativt lågt antal parlamentsledamöter, något som missgynnar kvinnor.

Figur 8: Korrelationen mellan kvinnorepresentation och andelen kvinnor av arbetskraften, 2000



Källa: Egen bearbetning av data från World Bank (GenderStats).

5.3 Bivariat analys: Kulturella faktorer

5.3.1 Religion

Som framgick av de tidigare kapitlen har flera tidigare studier visat att det finns en samvariation mellan kvinnorepresentation och religion. I tabellen nedan analyseras korrelationen mellan religionsvariablerna och kvinnorepresentation.

Tabell 10: Korrelationen mellan kvinnorepresentation och religion. Pearson's r.

	1995	2000	2005
Protestanter	,498 **	,464 **	,255 n.s
	N(55)	N(51)	N(55)
Katoliker	-,259 n.s	-,229 n.s	-,071 n.s
	N(56)	N(52)	N(56)
Muslimer	-,050 n.s	-,080 n.s	,082 n.s
	N(55)	N(52)	N(55)

ANM.:

** . Korrelationen är signifikant på 0.01-nivå (tvåsidig).

n.s. ej signifikant

För information om dummyvariablerna se bilaga 3.

Källa: Egen bearbetning av data från Encyclopedia Britannica Online och The QoG Institute.

Resultatet av korrelationen mellan kvinnorepresentation och religion är inte helt entydiga. För religionsvariabeln protestanter blev resultaten under åren 1995 och 2000 positivt signifikanta, men inte för 2005. Analysen uppvisar också icke-signifikant korrelation för de två resterande religionsvariablerna under hela perioden. Således bekräftar inte detta resultat på ett tillfredställande sätt de teoretiska utgångspunkterna, dvs. att det finns en korrelation mellan kvinnorepresentation och religion. Det finns ett antal möjliga förklaringar till detta. En första möjliga förklaring kan vara de olika material/underlag som har använts. Den andra förklaringen kan vara variationen i inkluderade demokratiska länder. I denna studie finns exempelvis endast ett land där Islam är den dominerande religionen. En tredje förklaring kan vara att olika tekniska och statistiska metoder har använts i olika studier. Sammanfattningsvis är det nödvändigt att understryka att jag utifrån denna studies resultat inte kan falsifiera den tidigare forskningens slutsatser om sambandet mellan kvinnorepresentation och religion. Samtidigt bör det poängteras att även om resultatet inte uppvisar signifikanta korrelationer så tycks en tendens ändå vara i riktning med teorin, dvs. att den dominerande religionen påverkar synen på kvinnor och deras roll i samhället.

5.3.2 Attityder gentemot kvinnligt ledarskap

Som framgått tidigare undersökte Norris och Ingleharts (2001) korrelationen mellan inställningen till kvinnligt ledarskap och socioekonomi. De fann bland annat att attityderna gentemot kvinnligt ledarskap samvarierade med socioekonomisk nivå. I denna studie har jag istället undersökt korrelationen mellan inställningen till kvinnligt ledarskap och kvinnorepresentation. Inställningen till kvinnligt ledarskap har mätts med påståendet: ”I stort sett är män bättre politiska ledare än kvinnor”. För att förtydliga korrelationen har de fyra svarsalternativen slagits samman till två; ”instämmer helt/delvis och ”tar avstånd delvis/helt”. I tabellen 12 redovisas den bivariata analysen av korrelationen mellan de två omnämnda variablerna.

Tabell 11: Korrelationen mellan kvinnorepresentation och attityder gentemot kvinnligt ledarskap. Pearson's r.

Påstående	Svarsalternativ	2005
I stort sett är män bättre politiska ledare än kvinnor	Instämmer helt/delvis	-,581 **
	Tar avstånd delvis/helt	,580 **
N		19

ANM.:

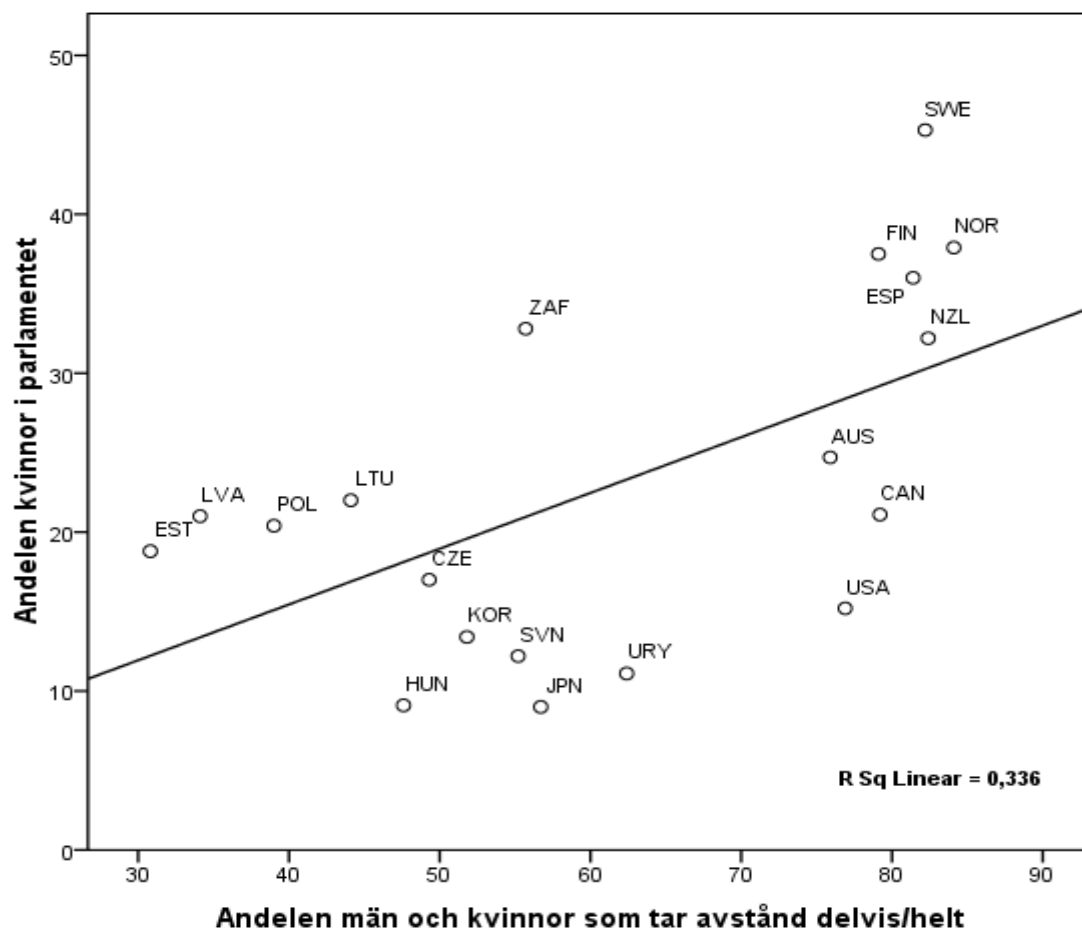
** . Korrelationen är signifikant på 0.01-nivå (tvåsidig).

– Endast siffrorna för 2005 var tillgängliga.

Källa: Egen bearbetning av data från WVS – World Value Survey.

Det framgår av tabellen ovan att attityderna gentemot kvinnligt ledarskap samvarierar med kvinnorepresentation. Korrelationen är dessutom signifikant och relativt stark, trots att det endast är 19 länder inkluderade. Det mönster som kan skönjas av diagrammet nedan är att i länder där en större andel tar avstånd från påståendet om att män är bättre politiska ledare än kvinnor, är andelen kvinnor relativt sett högre i parlamentet. Medan i länder där andelen som tar avstånd från påståendet är lägre, är också kvinnorepresentationen lägre. Det finns dock länder som avviker från mönstret.

Figur 9: Korrelationen mellan kvinnorepresentation och attityderna gentemot kvinnligt ledarskap, 2005



Källa: Bearbetning av data från WVS – World Value Survey.

5.4 Summering av den bivariata analysen

På föregående sidor redovisades bivariata analyser av korrelationen mellan kvinnorepresentation och de olika förklaringsvariablerna. Den bivariata analysen uppvisade intressanta och för det mesta förväntade resultat. En första slutsats av analysen är att alla de inkluderade politiska institutionerna och socioekonomiska faktorerna har signifikanta korrelationer med kvinnorepresentation. Ett av de starkaste signifikanta sambanden i hela den bivariata analysen uppvisades av den socioekonomiska faktorn ”Gender empowerment measure” (GEM), något som emellertid orsakades av kollinearitet. Således antyder resultatet att socioekonomiska faktorer och politiska institutioner är viktiga för att förklara variationen i kvinnorepresentation på nationell nivå mellan de etablerade demokratierna. Vad gäller kulturella faktorer uppvisade analysen inte helt entydiga resultat. Religionsvariablerna uppvisade inga signifikanta resultat, om än ett mönster i alla fall inte under den aktuella perioden. Analysen indikerar däremot en relativt stark korrelation mellan kvinnorepresentation och den andra kulturvariabeln, dvs. attityderna gentemot kvinnligt ledarskap.

Sammanfattningsvis kan vi säga att i detta avsnitt visades korrelationen mellan enbart två variabler i taget, i syfte att visa hur de var relaterade till varandra. I nästa avsnitt redovisas istället den multivariata regressionsanalysen som innebär en samtidig analys av kvinnorepresentation och ett antal förklaringsfaktorer.

5.5 Multivariat regressionsanalys

I den multivariata regressionsanalysen analyseras kvinnorepresentationen under den aktuella perioden, precis som i den bivariata analysen. Här är det emellertid omöjligt att inkludera alla de variabler, som ingick i den bivariata analysen. Detta beror *för det första* på problemet med multikollinearitet. I den bivariata analysen framgick tydligt att variabeln GEM kolliderade starkt med kvinnorepresentation, vilket antydde stora problem med kollinearitet. *För det andra* skulle vi inte kunna inkludera alla länder i analysen, i och med att alla variabler inte täcker in alla länder. För exempelvis kulturvariabeln ”inställningen till kvinnligt ledarskap” saknas det data för merparten av de inkluderade länderna. Detta skulle innebära att antalet inkluderade länder i den multivariata analysen skulle bli orimligt litet (under 20). *För det tredje* uppvisade inte alla inkluderade variabler signifikanta korrelationer i den bivariata analysen. Dessa variabler kommer därför att exkluderas i den multivariata regressionsanalysen.

Mot bakgrund av det ovannämnda har det varit nödvändigt att göra ett urval av variabler till den multivariata regressionsanalysen. Tabell 12 visar att i analysen ingår tre variabler: dummyvariabeln för proportionellt valsystem, årtal då kvinnlig rösträtt infördes och BNP per capita. Således ingår det ingen variabel från kulturblocket i regressionsanalysen.

Tabell 12: Multivariat regressionsanalys 1995-2005. Standardiserade regressionskoefficienter (BETA) och t-värde.

	1995		2000		2005	
	BETA	T-värde	BETA	T-värde	BETA	T-värde
Proportionella valsystem	,275	2,453 *	,242	1,934	,287	2,281*
Kvinnlig rösträtt	,326	2,811*	,302	2,321*	,324	,2,502*
BNP per capita	,370	3,059*	,349	2,657*	,278	2,149*
Konstant		2,842				2,593
R²	,555		,454		,416	
Justerat R²	,523		,413		,373	

*. Korrelationen är signifikant på 0.05-nivån (tvåsidig).

Källa: Egen bearbetning av data från IDEA databas, UNDP och World Bank.

Tabellen ovan uppvisar att dummyvariabeln för proportionellt valsystem har positivt signifikant effekt 1995 och 2005, dock inte 2000. Kvinnlig rösträtt och BNP per capita

uppvisar positivt signifikanta resultat samtliga år. År 1995 förklarar alla tre variabler tillsammans 52 procent (justerat $R^2=0.523$) av variationen i kvinnorepresentation. Förklaringskraften i modellen sjunker dock för vart femte år. Förklaringskraften ligger 2000 på 41 procent och 2005 på 37 procent. Detta kan bero på att variationen i både den beroende och de oberoende variablerna har minskat över tid. I tabellerna 6 och 8 kan vi avläsa att korrelationen mellan den beroende (kvinnorepresentation) och de oberoende variablerna (kvinnlig rösträtt och BNP) har sjunkit över tid, vilket antagligen påverkar förklaringskraften i modellen ovan.

I en oredovisad tabell inkluderade jag även de icke signifikanta variablerna för att se huruvida modellen påverkades. Visserligen ökade förklaringskraften med några procentenheter, men å andra sidan påverkas övriga variablers signifikans. Merparten av de inkluderade variablerna uppvisar icke signifikanta resultat. Ökningen av förklaringskraften beror antagligen på ökningen i antalet inkluderade variabler i modellen.

Sammanfattningsvis får både politiska institutioner och socioekonomiska faktorer ses som viktiga för att förklara variationen i kvinnors politiska representation under den aktuella perioden. Slutsatsen som kan dras av den multivariata regressionsanalysen är att andelen kvinnor i parlamentet är högre i länder där kvinnlig rösträtt infördes i ett tidigt stadium samtidigt som landet har en hög BNP per capita och ett proportionellt valsystem.

6. AVSLUTANDE KAPITEL

6.1 Slutatsatser

I detta avslutande kapitel kommer studiens resultat att kortfattat summeras och diskuteras. Jag finner det dock lämpligt att upprepa studiens syfte innan jag börjar med detta kapitel. Som framgick av inledningskapitlet så var syftet med denna studie att kartlägga och analysera kvinnorepresentationens rumsliga variation på nationell nivå samt att se hur man kunde förklara kvinnorepresentationens variation mellan de etablerade demokratierna.

I studiens fjärde kapitel redovisades variationen i kvinnorepresentation i de etablerade demokratierna. I detta kapitel återfinns således svaret på studiens första och deskriptiva fråga, nämligen: Hur varierar kvinnors representation i de etablerade demokratiernas parlament? Resultatet av kartläggning av variationen i kvinnorepresentation visade att det råder stora skillnader mellan de etablerade demokratierna i andel kvinnliga parlamentsledamöter under perioden 1995-2005. Under hela den studerade perioden hade de nordiska länderna (Sverige, Norge, Finland, Danmark, Island) haft den klart högsta kvinnorepresentationen. Bland länder med lägre andel kvinnor i parlamentet fanns Malta, Sydkorea, Japan, Mauritius, Marshallöarna etc. I Kiribati, Mikronesien, Palau, St Kitts och Nevis, St Lucia etc. fanns det däremot inte några kvinnliga parlamentsledamöter.

Även variationen i tid var intressant. Den visade en tydlig tendens om att andelen kvinnor i de etablerade demokratierna hade stigit med några procentenheter över tid. År 1995 låg den genomsnittliga kvinnorepresentationen i de etablerade demokratierna på 12 procent, medan den 2005 låg på ca.19 procent. Medianen antydde dock att några länder med relativt höga värden dragit upp medelvärdet. Samtidig bör det också tilläggas att trots ökningen utgjorde inte antalet kvinnliga parlamentsledamöter ens en femtedel av det totala antalet parlamentsledamöter i de etablerade demokratierna. Detta antyder att det är mycket kvar att göra för att uppnå en jämn könsbalans i parlamentet.

I femte kapitlet återfinns däremot svaret på studiens andra fråga, nämligen: Varför varierar kvinnors representation i de etablerade demokratiernas parlament? Där analyserades politiska institutioners, socioekonomiska faktorer och kulturellfaktorer roll. Analysen visade att nästan alla variabler i de tre olika blocken var intressanta för att förklara kvinnorepresentationens variation i de etablerade demokratierna under tidperioden 1995-2005. Alla de inkluderade politiska institutionerna och socioekonomiska variablerna uppvisade signifikanta resultat och relativt starka korrelationer med kvinnorepresentation.

Även den kulturella variabeln ”inställning till kvinnligt ledarskap” uppvisade en signifikant och relativt stark korrelation med kvinnorepresentation, medan den kulturella variabeln ”religion” varken uppvisade signifikanta eller entydiga resultat, om än en tendens i riktning med teorin.

Det övergripande mönster som har kunnat skönjas av den bivariata analysens resultat är att andelen kvinnor i parlamentet är högre i länder med ett proportionellt valsysteem, ett högt antal parlamentsledamöter, hög socioekonomisk utveckling (högt HDI, GDI och BNP per capita) samtidigt som landet infört kvinnlig rösträtt i ett tidigt stadium samt har en mer positiv inställning gentemot kvinnligt ledarskap. Självfallet finns det länder som avviker från mönstret, vilket dock inte är konstigt när studien inkluderar relativt många länder.

I femte kapitlets sista del redovisades den multivariata regressionsanalysen. I modellen inkluderades färre variabler än de i bivariata analysen på grund av problem med multikollinearitet och ofullständigt data för vissa variabler. Resultatet av analysen visade bland annat att förklaringskraften hos de inkluderade variablerna varierade vart femte år och att den var som starkast 1995 (52 procent). En slutsats som kan dras av den multivariata regressionsanalysen är att variationen i kvinnorepresentation är ett *flerdimensionellt* fenomen och att det krävs ytterligare variabler för att uppnå en högre förklaringskraft.

Sammanfattningsvis kan vi således säga att vi behöver alla tre förklaringsfaktorer; politiska institutioner, socioekonomiska och kulturella faktorer, för att förstå varför kvinnorepresentationen varierar mellan olika länder, även om det finns en variation mellan de olika variablerna inom varje block vad gäller korrelationen med kvinnorepresentation. Resultatet från denna studie bekräftar mycket av vad den tidigare forskningen har kommit fram till. Samtidigt går det delvis på tvärs med resultaten från flera tidigare studier. Paxton och Reynolds menade bland annat att socioekonomiska faktorer inte har effekt på kvinnorepresentationen, medan denna studies resultat antydde en stark korrelation mellan de socioekonomiska variablerna och kvinnorepresentation. Dessutom har religionen visat sig vara betydelsefull i ett flertal tidigare studier, men i denna studie uppvisades inga enhetliga eller signifikanta resultat mellan religionen och andelen kvinnor i parlamentet. Slutligen bör det tilläggas att de inkluderade förklaringsvariablerna är högst relevanta och teorierna meningsfulla, även om de inte kan förklara *hela* variationen i kvinnorepresentation.

6.2 Avslutande diskussion

En fråga som inställer sig nu när vi vet att de olika resultaten, som denna studie har mynnat ut i, bekräftar i mångt och mycket den tidigare forskningens slutsatser, är: vad är denna studies kunskapsbidrag? Denna studie har inte producerat några nya teoretiska bidrag om kvinnors politiska representation på nationell nivå. Denna studie har däremot visat att det fortfarande finns variation i kvinnorepresentation och att männen under långa perioder har varit och är än idag kraftigt överrepresenterade. Studien har således visat att utvecklingen går åt rätt håll, men att det är fortfarande mycket att göra innan vi har ett samhälle där alla individer, kvinnor som män deltar på lika villkor i politiken.

Frågan som man ställer sig hädanefter är: vad skulle man ha gjort för att involvera flera kvinnor i politiken? Mot bakgrund av vad denna studie har kommit fram till blir svaret på denna fråga relativt enkel. Vi skulle kunna ha gjort mycket mer för att förbättra kvinnors politiska ställning, om frågorna om fördelningen av makt och inflytande i samhället mellan kvinnor och män hade stått högst upp på den politiska agendan. Vissa av de förklaringsvariabler som har effekter på kvinnorepresentation är visserligen tröga och svåra att omforma och förändra, som exempelvis inställningen till kvinnligt ledarskap. Det finns å andra sidan flera faktorer som är relativt sett enklare att ändra för att påverka utvecklingen. Vi skulle till exempel kunna ändra utformningen av valsystem. Vi har åtminstone sedan Maurice Duvergers bok *The Political Role of Women* från 1995 haft kännedom om att valsystemet är en av de allra viktigaste förklaringsfaktorerna i fråga om variationen i kvinnorepresentationen. Ett flertal andra studier har sedan dess visat att andelen kvinnliga parlamentsledamöter är högre i länder med ett proportionellt valsystem än de som har mixade system eller majoritetssystem. Det räcker dock uppenbarligen inte enbart med att ha kännedom om vilka faktorer som är betydelsefulla, utan det krävs medvetna aktörer som dels försöker påverka utvecklingen, dels bevakar densamma. Kvinnorepresentationens ökning kan således *inte på något sätt* ses som en automatisk process som sköter sig själv, utan det är vi aktörer som måste agera och genomföra förbättringar. Förbättringar som inte enbart är riktade mot att höja andelen kvinnliga politiker, utan också för att åstadkomma ”något mer”. Självfallet är hög andel kvinnliga politiker ett nödvändigt, men inte tillräckligt, villkor för ökad jämställdhet i samhället. Det är flera delar som är viktiga att gå vidare med inom forskningen om kvinnorepresentation och jämställdhet, för att vi ska skapa ett samhälle där makten är mer jämställd och där kvinnor och män kan vara med och påverka samhällsutvecklingen på lika villkor.

För att vi ska kunna komma med förbättringar måste vi bland annat ställa frågor om tillståndet i demokratin och dess förmåga att behandla olika sociala grupper likvärdigt. Det är inte enbart kvinnor som är underrepresenterade, utan också andra sociala grupper såsom unga, gamla, invandrade, etc. är underrepresenterade inom nästan samtliga samhällsområden och på alla beslutsnivåer. Att alla grupper, inklusive kvinnor, bör vara representerade i samhällets olika sfärer är inte enbart viktigt för att de olika grupperna har olika intressen, erfarenhet och kan tillföra en annan uppsättning av värden och angelägenheter, utan även en jämn balans vad gäller sociala gruppers representation inom de politiska beslutsorganen är en viktig demokratisk princip. I den demokrati, särskilt i en etablerad sådan, skall varje individ, kvinna som man, ha möjligheten att delta i samhällets gemensamma angelägenheter. Då denna grundläggande demokratiska princip respekteras och praktiseras kan vi dels tillvarata hela befolkningens kunskap och kompetens, och dels ha en jämställdhetspolitik, som genomsyrar samhällets *alla* sfärer. Självfallet är kvinnors närvaro inom den politiska sfären oerhört viktig, men kvinnors kompetens och synsätt behövs även inom samhällets andra sfärer, såsom den ekonomiska. Några frågor som inställer sig i detta sammanhang är: Hur viktiga är de andra sfärerna i jämförelse med den politiska sfären? Hur väl är kvinnor representerade på näringslivets topp? Och påverkas kvinnors politiska ställning av kvinnorepresentationen inom andra sfärer?

Jag vill avsluta denna studie med frågorna ovan och med ett citat från Inter-Parliamentary Union, som nästan sammanfattar diskussionen som förts i detta kapitel.

Demokratibegreppet kommer inte att få verklig och dynamisk betydelse förrän män och kvinnor gemensamt beslutar om de politiska programmen och den nationella lagstiftningen med samma hänsyn till båda befolkningshalvornas intressen och förmåga (Inter-Parliamentary Union, 1997:3).

Referenslista

Bryman, Alan (2002) Bryman, Alan (2002): *Samhällsvetenskapliga metoder* Malmö: Liber ekonomi.

Eduards, Maud (2002) *Förbjuden handling. Om kvinnors organisering och feministisk teori*, Liber, Stockholm.

Encyclopedia Britannica Online (2008), officiell hemsida. Tillgänglig: <<http://www.britannica.com>>

Freedom House (2008), officiell hemsida Tillgänglig: <<http://www.freedomhouse.org/template.cfm?page=2>>

IDEA, International Institute for Democracy and Electoral Assistance (2008), officiell hemsida. Tillgänglig: < <http://www.idea.int/about/> >

IPU, Inter-Parliamentary Union (2008), officiell hemsida. Tillgänglig: < <http://www.ipu.org/strct-e/statutes-new.htm#1>>

Kenworthy, Lane & Melissa Malami (1999) "Gender Inequality in Political Representation: A Worldwide Comparative Analysis", *Social Forces*, Vol. 78, No. 1, s. 235-269.

Matland, Richard E. (1998) "Women's Representation in National Legislatures: Developed and Developing Countries", *Legislative Studies Quarterly*, Vol. XXIII, No. 1, s. 109-125.

Norris, Pippa (1987) *Politics and Sexual Equality. The Comparative Position of Women in Western Democracies*, Wheatsheaf Books, Boulder.

Norris, Pippa & Inglehart Ronald (2001) "Cultural Obstacles to Equal Representation", *Journal of Democracy*, Vol. 12, No. 3, s. 126-140.

Paxton, Pamela (1997) "Women in National Legislatures: A Cross-National Analysis", *Social Science Research*, Vol. 26, s. 442-464.

Phillips, Anne (2000) *Närvarons politik – den politiska representationen av kön, etnicitet och ras*, Studentlitteratur, Lund.

Reynolds, Andrew (1999), "Women in the Legislatures and executives of the World: Knocking at the Highest Glass ceiling", *World Politics*, Vol. 51, No. 4, s. 547-572.

Rule, Wilma (1987) "Electoral Systems, Contextual Factors and Women's Opportunity for Election to Parliament in Twenty-three Democracies", *Western Political Quarterly*, Vol. 40, s. 477-498.

Rule, Wilma & Joseph F. Zimmerman (1994) red., *Electoral Systems in Comparative Perspective. Their Impact on Women and Minorities*, Greenwood Press, Westport & London.

Shvedova, Nadezhda (1998) "Obstacles to Women's Participation in Parliament", i: Karam, Azzam (red.) *Women in Parliament: Beyond Numbers*, Handbook Series, IDEA, Stockholm.

The QoG Institute, The Quality of Government Institute (version 7 Jan 2008), officiell hemsida. Tillgänglig: <http://www.qog.pol.gu.se/> >

UNDP, United Nations Development Programme (2008), officiell hemsida. Tillgänglig: < <http://hdr.undp.org/en/reports/> >

Wide, Jessika (2006) *Kvinnors politiska representation i ett jämförande perspektiv – nationell och lokal nivå*, Statsvetenskapliga institutionen: Umeå universitet.

Worldbank(2008), officiell hemsida. Tillgänglig: <<http://web.worldbank.org/WBSITE/EXTERNAL/EXTABOUTUS/0,,pagePK:50004410~piPK:36602~theSitePK:29708,00.html>>

World Values Survey (2008), officiell hemsida. Tillgänglig: < <http://www.worldvaluessurvey.org/> >

Bilaga 1: Etablerade demokratier

NR	Edition *	ISO	1997-98		1998-1999		1999-2000		2000-01		2001-02		2003		2004		2005		2006		2007	
			PR	CL	PR	CL	PR	CL	PR	CL	PR	CL	PR	CL	PR	CL	PR	CL	PR	CL	PR	CL
			1997		1998		1999		2000		2001		2002		2003		2004		2005		2006	
1	Andorra	AND	1	1	1	1	1	1	1	1	1	1	1	1	1	1	1	1	1	1	1	1
2	Australia	AUS	1	1	1	1	1	1	1	1	1	1	1	1	1	1	1	1	1	1	1	1
3	Austria	AUT	1	1	1	1	1	1	1	1	1	1	1	1	1	1	1	1	1	1	1	1
4	Bahamas	BHS	1	2	1	2	1	1	1	1	1	1	1	1	1	1	1	1	1	1	1	1
5	Barbados	BRB	1	1	1	1	1	1	1	1	1	1	1	1	1	1	1	1	1	1	1	1
6	Belgium	BEL	1	2	1	2	1	2	1	2	1	2	1	1	1	1	1	1	1	1	1	1
7	Belize	BLZ	1	1	1	1	1	1	1	1	2	1	2	1	2	1	2	1	2	1	2	2
8	Botswana	BWA	2	2	2	2	2	2	2	2	2	2	2	2	2	2	2	2	2	2	2	2
9	Canada	CAN	1	1	1	1	1	1	1	1	1	1	1	1	1	1	1	1	1	1	1	1
10	Cape Verde	CPV	1	2	1	2	1	2	1	2	1	2	1	2	1	1	1	1	1	1	1	1
11	Costa Rica	CRI	1	2	1	2	1	2	1	2	1	2	1	2	1	2	1	1	1	1	1	1
12	Cyprus (Greek)	CYP	1	1	1	1	1	1	1	1	1	1	1	1	1	1	1	1	1	1	1	1
13	Czech Republic	CZE	1	2	1	2	1	2	1	2	1	2	1	2	1	2	1	1	1	1	1	1
14	Denmark	DNK	1	1	1	1	1	1	1	1	1	1	1	1	1	1	1	1	1	1	1	1
15	Dominica	DMA	1	1	1	1	1	1	1	1	1	1	1	1	1	1	1	1	1	1	1	1
16	Estonia	EST	1	2	1	2	1	2	1	2	1	2	1	2	1	2	1	1	1	1	1	1
17	Finland	FIN	1	1	1	1	1	1	1	1	1	1	1	1	1	1	1	1	1	1	1	1
18	France	FRA	1	2	1	2	1	2	1	2	1	2	1	1	1	1	1	1	1	1	1	1
19	Germany	DEU	1	2	1	2	1	2	1	2	1	2	1	1	1	1	1	1	1	1	1	1
20	Grenada	GRD	1	2	1	2	1	2	1	2	1	2	1	2	1	2	1	2	1	2	1	2
21	Hungary	HUN	1	2	1	2	1	2	1	2	1	2	1	2	1	2	1	1	1	1	1	1
22	Iceland	ISL	1	1	1	1	1	1	1	1	1	1	1	1	1	1	1	1	1	1	1	1
23	Ireland	IRL	1	1	1	1	1	1	1	1	1	1	1	1	1	1	1	1	1	1	1	1
24	Italy	ITA	1	2	1	2	1	2	1	2	1	2	1	1	1	1	1	1	1	1	1	1
25	Japan	JPN	1	2	1	2	1	2	1	2	1	2	1	2	1	2	1	2	1	2	1	2
26	Kiribati	KIR	1	1	1	1	1	1	1	1	1	1	1	1	1	1	1	1	1	1	1	1
27	Latvia	LVA	1	2	1	2	1	2	1	2	1	2	1	2	1	2	1	2	1	1	1	1
28	Liechtenstein	LIE	1	1	1	1	1	1	1	1	1	1	1	1	1	1	1	1	1	1	1	1
29	Lithuania	LTU	1	2	1	2	1	2	1	2	1	2	1	2	1	2	2	2	1	1	1	1

Bilaga 2: Kvinnorepresentation 1995-2005

NR	Land	KOD	1995	2000	2005
1	Andorra	AND	3.57	7,1	28,6
2	Australia	AUS	9.52	23,0	24,7
3	Austria	AUT	23.5	26,8	33,9
4	Bahamas	BHS	8.16	15,0	20,0
5	Barbados	BRB	10.71	10,7	13,3
6	Belgium	BEL	12.0	23,3	34,7
7	Belize	BLZ	3.45	6,9	6,7
8	Botswana	BWA	8.51	17,0	11,1
9	Canada	CAN	17.97		21,1
10	Cape Verde	CPV	7.59	11,1	11,1
11	Costa Rica	CRI	14.04	19,3	35,1
12	Cyprus	CYP	3.57	7,1	16,1
13	Czech Republic	CZE	10.0	15,0	17,0
14	Denmark	DNK	32.96	37,4	36,9
15	Dominica	DMA	9.38		12,9
16	Estonia	EST	12.87	17,8	18,8
17	Finland	FIN	33.5	36,5	37,5
18	France	FRA	6.41	10,9	12,2
19	Germany	DEU	26.19	30,9	31,8
20	Grenada	GRD	20.0	26,7	26,7
21	Hungary	HUN	11.4	8,3	9,1
22	Iceland	ISL	25.4	34,9	33,3
23	Ireland	IRL	12.65	12,0	13,3
24	Italy	ITA	15.08	11,1	11,5
25	Japan	JPN	2.74	7,3	9,0
26	Kiribati	KIR	0.0	4,9	4,8
27	Korea, South	KOR	2.01	5,9	13,4
28	Latvia	LVA	15.0	17,0	21,0
29	Liechtenstein	LIE	8.0	4,0	24,0
30	Lithuania	LTU	7.09	10,6	22,0
31	Luxembourg	LUX	20.0	16,7	23,3
32	Malta	MLT	1.52	9,2	9,2
33	Marshall Islands	MHL	3.03	3,0	3,0
34	Mauritius	MUS	2.86	5,7	17,1
35	Micronesia	FSM	0.0	0,0	0,0
36	Monaco	MCO	5.56	22,2	20,8
37	Netherlands	NLD	31.33	36,0	36,7
38	New Zealand	NZL	21.21	30,8	32,2
39	Norway	NOR	39.39	36,4	37,9
40	Palau	PLW	0.0	0,0	0,0
41	Poland	POL	13.04	13,0	20,4
42	Portugal	PRT	8.7	17,4	21,3
43	San Marino	SMR	11.67	13,3	16,7
44	Sao Tome and Principe	STP	7.27	9,1	9,1
45	Slovenia	SVN	14.44		12,2
46	South Africa	ZAF	25.0	29,8	32,8
47	Spain	ESP	16.0	28,3	36,0
48	St Kitts and Nevis	KAN	0.0	13,3	0,0
49	St Lucia	LCA	0.0	11,1	11,1
50	St Vincent and the Grenadines	VCT	9.52	4,8	18,2
51	Sweden	SWE	40.4	42,7	45,3
52	Switzerland	CHE	18.0	23,0	25,0
53	Taiwan	TWN			
54	Tuvalu	TUV	7.69	0,0	0,0
55	United Kingdom	GBR	9.52	18,4	19,7
56	United States	USA	10.91		15,2
57	Uruguay	URY	7.07	12,1	11,1
MEDELVÄRDE			12,45	16,44	19,40

Bilaga 3: Variabelförteckning

Variabel	Förklaring	Bearbetsning av data från:
Andelen kvinnor i parlamentet	Beroende variabel	IPU databas + The QoG Institute (version 7 Jan 2008)
Politiska institutioner		
idea_VALSYS	Valsystem: 1 = Majoritetsvals-system 2= Mixade vals-system; 3= Proportionella vals-system	IDEA - International Institute for Democracy and Electoral Assistance
MAJOR	<i>Dummy</i> : 1 = Majoritetsvals-system, 0 = Övriga	IDEA
PROP	<i>Dummy</i> : 1 = Proportionellt vals-system, 0 = Övriga	IDEA
MIXAD	<i>Dummy</i> : 1 = Mixade vals-system, 0 = Övriga	IDEA
KVRÖST	Antal år sedan kvinnlig rösträtt infördes	UNDP – United Nations Development Programme
CSIZE	Antal ledamöter i parlamentet (<i>logaritmerad</i>)	IPU - Inter-Parliamentary Union
Socioekonomiska faktorer		
HDI	Human Development Index	UNDP (olika år)
GDI	Gender-related Development Index	UNDP (olika år)
GEM	<i>Gender Empowerment Measure</i>	UNDP (olika år)
BNP per capita.	Atlas method (US\$).	World Bank (olika år)
KVAVAK	Andel kvinnor av den totala arbetskraften	World Bank (GenderStats)
Kulturella faktorer		
PROT	Andel protestanter av befolkningen	Encyclopaedia Britannica Online + The QoG Institute
CATH	Andel katoliker av befolkningen	Encyclopaedia Britannica Online + The QoG Institute
MUSL	Andel muslimer av befolkningen	Encyclopaedia Britannica Online + The QoG Institute
Attityder gentemot kvinnligt ledarskap	”I stort sett är män bättre politiska ledare än kvinnor”	WVS- World Values Survey