

UPPSALA UNIVERSITET
Nationalekonomiska Institutionen
Examensarbete C, Ht-2007

EFFEKTER AV FÖRÄNDRINGAR I ARBETSLÖSHETSFÖRSÄKRINGEN

Författare: Johan Höij
Markus Martinelle

Handledare: Gun Sundberg

SAMMANFATTNING

Syftet med denna uppsats är att analysera tre utvalda reformer i arbetslöshetsförsäkringen som genomförts under våren 2007. De tre reformer som avses är; sänkningen av taket i försäkringen, införandet av en nedtrappning i ersättningsnivån och borttagandet av möjligheten till förlängd ersättningsperiod. Med hjälp av en teoretisk modell uppskattar vi effekterna på individernas beteende. Vår huvudslutsats är att de utvalda reformerna har minskat nyttan av att vara arbetslös. Det ger en positiv effekt på utflödet ur arbetslöshet till arbete. Samtidigt uppstår en negativ effekt eftersom det blir mindre attraktivt att kvalificera till en försämrad försäkring genom att ta ett arbete. Utifrån teorin kan vi inte säga vilken av dessa effekter som dominerar men om vi tittar på tidigare empiriska studier torde de positiva effekterna dominera och därför bör utflödet ur arbetslöshet till arbete öka till följd av dessa förändringar.

Nyckelord: Arbetslöshetsförsäkring; sökbeteende; reformeffekter; sökteori; utflöde ur arbetslöshet.

INNEHÅLLSFÖRTECKNING

1. INLEDNING	3
2. BAKGRUND	5
<i>Den svenska arbetslöshetsförsäkringen</i>	<i>5</i>
3. TEORI.....	9
<i>Standardmodell för arbetsökande.....</i>	<i>10</i>
<i>Teoretisk modell</i>	<i>11</i>
4. TIDIGARE EMPIRISK FORSKNING	15
<i>Internationella studier.....</i>	<i>15</i>
<i>Svenska studier.....</i>	<i>17</i>
5. APPLICERING AV TEORIN PÅ FÖRÄNDRINGARNA AV DEN SVENSKA ARBETSLÖSHETSFÖRSÄKRINGEN.....	20
<i>Nedtrappningen av ersättningsnivån.....</i>	<i>20</i>
<i>Borttagandet av det förhöjda taket.....</i>	<i>22</i>
<i>Slopandet av möjligheten till förlängd ersättningsperiod</i>	<i>23</i>
<i>Effekter av de tre förändringarna tillsammans</i>	<i>25</i>
6. SLUTSATSER.....	28
REFERENSER.....	29
 <i>Bilaga 1 Förändringar i arbetslöshetsförsäkringen</i>	 <i>32</i>

1. INLEDNING

Få saker kan göra folk så upprörda som när någon berättar om sin kusins farbror vilken arbetar som skidlärare på vintern och sedan lever gott på arbetslöshetsersättning resten av året. Sådana typer av berättelser ur ”verkliga” livet har nog de flesta fått berättade för sig. Men hur hänger egentligen arbetslöshet och arbetslöshetsförsäkringen ihop om vi väljer en något mer sofistikerad ansats?

Inför valet 2006 var arbetslösheten en av de viktigaste frågorna och den borgerliga alliansen pläderade för förändringar av arbetslöshetsförsäkringen. Syftet med dessa förändringar sades vara att öka incitamenten till arbete. Som bekant segrade den borgerliga alliansen och sedan hösten 2006 har ett antal olika reformer genomförts i arbetslöshetsförsäkringen. Bland annat har taket i försäkringen sänkts under de första 100 dagarna, en successiv nedtrappning av ersättningsnivån har införts och möjligheten till förlängd ersättningsperiod har tagits bort.

De förändringar av arbetsmarknadspolitiken som den borgerliga regeringen har genomfört sedan valet har varit omfattande och de har mötts med stark kritik både från oppositionen och från fackföreningsrörelsen. Regeringen argumenterade för att nyttan av att ha ett arbete skulle öka och efter att förändringarna genomförts har arbetslösheten i Sverige fallit relativt kraftigt. Hur stor del av minskningen som kan förklaras utifrån förändringarna av arbetslöshetsförsäkringen är emellertid omtvistat. Det är därför av största intresse att analysera hur förändringar av ersättningsnivå och av ersättningsperiod påverkar individernas beteende och därigenom arbetslösheten. Syftet med denna uppsats är att analysera tre utvalda reformer i arbetslöshetsförsäkringen och hur dessa påverkar utflödet ur arbetslöshet till arbete. De tre reformer vi avser analysera är; sänkningen av taket i försäkringen, införandet av en nedtrappning i ersättningsnivån och borttagandet av möjligheten till förlängd ersättningsperiod.

De frågeställningar denna uppsats avser att besvara är följande:

- *Hur påverkas individernas beteende av en sänkning av ersättningsnivån i arbetslöshetsförsäkringen?*
- *Hur påverkas individernas beteende vid införandet av en bortre parentes?*
- *Vilka effekter får de utvalda reformerna på arbetslösheten?*

Med hjälp av en teoretisk modell kommer vi att söka uppskatta effekterna av förändringarna i arbetslöshetsförsäkringen. För att studera dessa effekter kommer vi att använda oss av nationalekonomisk mikro teori för arbetslöshetstider. Det är en teori för optimalt arbetssökande och i dessa modeller bestäms chansen att en arbetssökande individ finner ett arbete dels av dennes sökbeteende dels av det allmänna arbetsmarknadsläget. Den arbetslöse individen påverkar sina chanser att få ett jobb dels genom sin sökintensitet dels genom de krav han/hon ställer för att acceptera ett jobberbjudande. Den söketeoretiska litteraturen visar att generellt leder högre ersättningsnivåer till längre arbetslöshetstider då individernas reservationslöner blir högre och deras sökintensitet troligtvis sjunker. Men teorin ger också vid handen att höga ersättningsnivåer i vissa fall kan leda till kortare arbetslöshetstider om försäkringen har ett arbetsvillkor. Det blir attraktivare att ta ett arbete eftersom det kvalificerar till framtida ersättning från en generös arbetslöshetsförsäkring. Teorin är relativt klar vad gäller riktningen på dessa effekter men å andra sidan är det mycket svårt att bestämma effekternas storlek. Vi kommer att begagna oss av den teoretiska modell Dale Mortensen (1977) utvecklar i artikeln ”*Unemployment Insurance and Job Search Decisions*”.

Vi har som synes inlett uppsatsen med detta inledningskapitel. Därefter följer ett bakgrundskapitel vari vi kortfattat redogör för syftet med en arbetslöshetsförsäkring, det svenska systemets utveckling och dagens system i Sverige. I det tredje kapitlet beskriver vi söketeorin och redogör för vår teoretiska referensram. Därefter redogör vi för tidigare empirisk forskning. I kapitel fem knyter vi ihop säcken och applicerar teorin på de aktuella förändringarna av arbetslöshetsförsäkringen. Av stort intresse för diskussionen är hur de förändringar som regeringen genomfört det senaste året har påverkat individernas beteende. Uppsatsen avslutas med kapitel sex i vilket vi kort presenterar våra slutsatser.

2. BAKGRUND

Det uppenbara syftet med en arbetslöshetsförsäkring är att försäkra individer mot den inkomstförlust som uppstår i samband med arbetslöshet. Den arbetslöshet som försäkringen syftar till att försäkra är ofrivillig arbetslöshet. Försäkringen fungerar som en automatisk stabilisator då den bidrar till att jämna ut konsumtionen under lågkonjunkturer då relativt sett fler personer sägs upp. Antar vi vidare att individer har riskaversion kommer försäkringen också att leda till välfärdsförbättringar (Holmlund 1999). Enligt Holmlund (1999) finns det starka argument för en arbetslöshetsförsäkring utifrån att de flesta individer är riskaverta och därför efterfrågar en försäkring mot de förluster som är förknippade med arbetslöshet.

Individer med fullständig riskaversion kommer i princip att vilja få arbetslöshetsersättning med 100 procent av tidigare arbetsinkomst. Så höga ersättningsnivåer förekommer inte i praktiken och det beror på ett fenomen kallat *moral-hazard*. Teorin kring moral-hazard bygger på det faktum att försäkrade i viss mån själva kan påverka sannolikheten att den försäkrade händelsen inträffar. Detta ger att ju högre ersättningsnivå desto mindre kommer de försäkrade att göra för att undvika den försäkrade händelsen. Detta problem, vilket är ett incitamentsproblem, bemöts med att en självrisk införs i försäkringen. Självrisken leder till att den försäkrade söker undvika arbetslöshet. Å andra sidan kan dessa incitamentsproblem bekämpas med hårda kontroller av de arbetslösa. Det är därför möjligt med mycket generösa villkor i arbetslöshetsförsäkringen förutsatt att kontrollen är relativt hård. (Holmlund 1999)

Den svenska arbetslöshetsförsäkringen

Arbetslöshetsförsäkringar i olika former har funnits i Sverige sedan 1900-talets inledning. I Sverige skapades en frivillig statligt subventionerad arbetslöshetsförsäkring 1935. Den svenska arbetslöshetsförsäkringen är organiserad enligt Gentmodellen. Denna modell innebär att staten är med och finansierar försäkringen men att den i de flesta fall administreras av fackförbund och att medlemskap är frivilligt. Studerar vi arbetslöshetsdebatten under 1920- och 1930-talen slås man genast av likheten med dagens argument¹. De som var kritiska till arbetslöshetsförsäkringen varnade bland annat för negativa effekter på individernas incitament att ta arbeten. Kritiken berörde ofta verkningarna på lönebildningen, negativa effekter på individernas sökbeteende och effekter på resursallokeringen (Holmlund 1996). Gustav Cassel,

¹ Intresserade läsare kan ge sig i kast med Edebalk (1975) vilken ger en utomordentlig beskrivning av den politiska debatten om arbetslöshetsförsäkringen mellan åren 1892 och 1934.

en av de ledande professorerna i nationalekonomi i början av förra seklet, argumenterade i denna fråga enligt följande:

”En statsunderstödd arbetslöshetsförsäkring skulle frysa lönerna på en för vår ekonomi alltför hög nivå och konservera arbetslösheten. Det skulle den göra genom att garantera arbetarna en sådan standard att de vid arbetslöshet inte skulle tvingas att godta ”nödvändiga” lönereduceringar eller förflyttningar till andra verksamheter”(Unga 1976, s 51).

Den svenska arbetslöshetsförsäkringen består av en grundförsäkring och en frivillig inkomstbortfallsförsäkring. För att få ersättning från inkomstbortfallsförsäkringen krävs, utöver uppfyllt arbets- och grundvillkor, medlemskap i en arbetslöshetskassa. För att få ersättning från grundförsäkringen räcker det med att arbets- och grundvillkor är uppfyllda. (SO 2007a)

För att en individ skall kunna bli medlem i en arbetslöshetskassa krävs att hon har arbete i minst fyra veckor under en sammanhängande period av fem veckor. I genomsnitt ska individen ha arbetat minst 17 timmar per vecka och fortfarande arbeta i minst den omfattningen. De flesta fackliga organisationer har som krav att deras medlemmar också är medlemmar i arbetslöshetskassan. Sedan höjningen av avgifterna till arbetslöshetskassorna har emellertid ett antal fackförbund ändrat i sina stadgar och tillåter numera att medlemmar avstår medlemskap i arbetslöshetskassan. Individer vilka inte är medlemmar i ett fackförbund kan välja att endast vara medlemmar i en arbetslöshetskassa. Det finns idag 36 arbetslöshetskassor i Sverige och vart individen bör vara medlem avgörs av dennes verksamhetsområde. De flesta arbetslöshetskassorna har ett nära samarbete med olika fackliga organisationer, men är fristående från dessa. Arbetslöshetsförsäkringen finansieras dels genom avgifter från arbetslöshetskassorna dels genom allmänna medel. Medlemmarna i respektive arbetslöshetskassa betalar en avgift till sin kassa. Denna avgift täcker kassornas kostnader för administration och den avgift vilken kassorna betalar in till staten. (SO 2007a)

För att ha rätt till ersättning från den inkomstrelaterade försäkringen krävs att individen har varit medlem i en arbetslöshetskassa de senaste tolv månaderna före arbetslöshetens inträde (medlemsvillkor). För rätt till ersättning från grund- eller inkomstbortfallsförsäkringen krävs att individen uppfyllt ett arbetsvillkor. Arbetsvillkoret innebär att individen under den senaste

tolvmånadersperioden har förvärvsarbetat under minst sex månader med minst 80 timmars arbete i varje månad. Alternativt skall individen ha arbetat minst 480 timmar under en sammanhängande period av sex kalendermånader. Minst 50 timmars arbete i varje månad krävs. För att ha rätt till ersättning från arbetslöshetsförsäkringen krävs att individen uppfyller ett antal grundvillkor. Dessa grundvillkor kräver bland annat att individen måste kunna och vilja ta erbjudna arbeten och att hon aktivt söker arbete. (SO 2007a)

Här nedan går vi översiktligt igenom de villkor som gällde i arbetslöshetsförsäkringen i december 2007. Grundbeloppet är maximalt 7 040 kronor före skatt. För grundförsäkringen gäller att grundbeloppet betalas ut i förhållande till den genomsnittliga arbetstid individen haft. Ersättningen från inkomstbortfallsförsäkringen betalas ut med 80 procent av ersättningsgrundande inkomst under de första 200 dagarna. Ersättningsgrundande inkomst beräknas utifrån genomsnittlig inkomst de senaste tolv månaderna före arbetslöshetens inträde. Dag 201-300 betalas ersättning ut med 70 procent av ersättningsgrundande inkomst. Det finns ett tak i inkomstbortfallsförsäkringen där individen maximalt får 80 procent av 18 700 kronor. Gränserna för dagpenningen bestäms av regeringen och kan således inte påverkas av arbetslöshetskassorna². Ersättning från de båda försäkringarna betalas ut under, som längst, en period om 300 dagar. Under de fem första dagarna av arbetslöshetsperioden betalas ingen ersättning ut. Det finns emellertid ett undantag vad gäller ersättningsperioden och det gäller personer med barn under 18 år, vilka kan uppbära ersättning under totalt 450 dagar. Från och med oktober 2007 räknas även dagar med aktivitetsstöd in i ersättningsperioden. (SO 2007a)

Om individen själv har sagt upp sig eller orsakat uppsägningen från arbetsgivaren stängs denne av från ersättning under en viss tid. När en individ närmar sig utförsäkring undersöks om personen ifråga på nytt har uppfyllt ett arbetsvillkor och därigenom kvalificerar sig till ytterligare en ersättningsperiod. Är individen kvalificerad för ytterligare en ersättningsperiod är ersättningen antingen 80 procent av inkomsten som den nya ersättningsperioden baseras på eller 65 procent av den tidigare ersättningsgrundande inkomsten. Individer vilka inte uppfyller ett nytt arbetsvillkor kan erbjudas plats i jobb- och utvecklingsgarantin. (SO 2007a)

² Däremot erbjuder ett antal fackförbund tilläggsförsäkringar vilka försäkrar inkomster ovanför taket i arbetslöshetsförsäkringen. Dessa försäkringar följer dock de nivåbegränsningar som anges i lagen om arbetslöshetsförsäkring (1997:238). Se Sjögren- Lindquist och Wadensjö (2005) för en relativt aktuell genomgång av kompletterande försäkringar vid arbetslöshet.

Arbetslöshetsförsäkringen har som synes tilldragit sig politikernas intresse under en lång tid. Sedan 1990-talets inledning har ett antal reformer av arbetslöshetsförsäkringen genomförts, se Bilaga 1 för en sammanfattning av dessa. Efter regeringsskiftet hösten 2006 har stora förändringar genomförts i arbetslöshetsförsäkringen. De förändringar som genomförts sedan hösten 2006 berör alla delar av arbetslöshetsförsäkringen och förändringarna innebär i de flesta fall en mindre generös försäkring.

Här nedan redogör vi för de förändringar som är relevanta utifrån uppsatsens frågeställning. Det förhöjda taket under de 100 första dagarna har tagits bort. Taket har sänkts från maximalt 80 procent av 20 075 kr till 18 700 kr (SO 2007b). En rapport från arbetslöshetskassornas samorganisation visar att cirka 54 procent av dem som fick inkomstrelaterad arbetslöshetsersättning under vecka sex 2007 inte fick ut 80 procent av sin tidigare inkomst (SO 2007d). Vidare har ersättningsnivåerna i försäkringen sänkts. Under de första 100 dagarna av arbetslöshet är nivån oförändrad. För dag 201-300 sänks ersättningsnivån från 80 till 70 procent. Sänkningen till 70 procent påverkar ersättning till personer med ersättningsgrundande inkomst under 21 371 kronor i månaden. Fortsättningsvis kommer denna reform att benämnas nedtrappning av ersättningsnivån. Arbetslöshetsdata från arbetsmarknadsstyrelsen för oktober 2006 visar att cirka 77 procent av dem som uppbar arbetslöshetsersättning och hade förbrukat mellan 201 och 300 dagar hade en ersättningsgrundande inkomst under 21 371 kr i månaden (AMS 2006). För personer som utförsäkras och erbjuds plats i jobb- och utvecklingsgarantin lämnas ersättning med högst 65 procent av tidigare lön. Denna sänkning påverkar individer med en ersättningsgrundande inkomst under 23 015 kronor i månaden. Anledningen till att inte alla individer berörs av nivå-sänkningarna är att det finns ett tak i försäkringen vilket är detsamma under hela ersättningsperioden. I juli 2007 togs möjligheten till förlängd ersättningsperiod bort. (SO 2007c)

3. TEORI

I detta kapitel redovisas den teori vi kommer att utgå ifrån när vi söker analysera arbetslöshetsförsäkringens effekter på individernas beteende. Vi inleder med en kort översiktlig presentation av sökteorin. Därefter presenterar vi en enkel standardmodell för arbetssökande. Slutligen beskriver vi Dale Mortensens (1977) modell för sökbeteende, vilken kommer att tjäna som teoretisk ram i vår kommande analys.

I söketeoriska modeller bestäms chansen att den arbetssökande finner ett arbete av individens sökbeteende och av det allmänna arbetsmarknadsläget. Den arbetslöse individen påverkar sina chanser att få ett jobb dels genom sin sökintensitet dels genom de krav hon ställer för att acceptera ett jobberbjudande. Sökintensiteten varierar genom att den arbetslöse ägnar mer eller mindre tid åt att söka jobb. Vidare kan metoderna för arbetssökande varieras. (Holmlund 1996) Till exempel visar Atkinson och Mickelwright (1991) att en högre arbetslöshetsersättning i vissa fall kan leda till att mindre tid ägnas åt sökande samtidigt som individen investerar mer pengar i sökprocessen, vilket kan göra sökandet mer effektivt. Därför skulle sökintensiteten kunna vara oförändrad trots att den tid individen lägger på arbetssökande har minskat. Men arbetslöshetstiderna påverkas också av det allmänna läget på arbetsmarknaden, finns det få jobb att söka minskar sannolikheten att få ett arbete givet samma sökintensitet (Holmlund 1996).

Den söketeoriska litteraturen visar att generellt leder högre ersättningsnivåer till längre arbetslöshetstider eftersom individernas reservationslöner, dvs den lägsta lön en individ är beredd att acceptera, höjs och deras sökintensitet troligtvis sjunker. Detta resultat bygger dock på att arbetslösa individer inte blir avstängda från försäkringen om de tackar nej till ett erbjudet arbete. Men teorin ger också vid handen att höga ersättningsnivåer i vissa fall kan leda till kortare arbetslöshetstider. Detta förutsätter att försäkringen har ett arbetsvillkor. Det blir attraktivare att ta ett arbete eftersom det kvalificerar till framtida ersättning från en generös arbetslöshetsförsäkring (Holmlund 1996). Om detta är korrekt kan vi anta att arbetslöshetstiderna för grupper utanför försäkringen kommer att bli kortare. En utförligare diskussion om mekanismerna bakom dessa effekter följer senare.

Ersättningsperiodens längd påverkar också arbetslöshetens varaktighet. Sökteorin säger att individens reservationslön faller när hon närmar sig utförsäkring. Alltså kommer sannolikheten att lämna arbetslöshet att öka ju närmare utförsäkring den arbetslöse individen kommer. Dock bör det påpekas att denna effekt torde mildras i Sverige av det faktum att utförsäkrade slussas vidare till arbetsmarknadspolitiska program. Tidigare har dessa program varit kvalificeringsgrundande för ytterligare perioder med arbetslöshetsförsäkring, denna möjlighet har dock tagits bort samtidigt som den maximala ersättningsnivån för individer vilka har utförsäkrats och deltar i jobb- och utvecklingsgarantin har sänkts till 65 procent av tidigare inkomst. Teorin ger att arbetsmarknadspolitiska program med relativt hög ersättning minskar incitamenten hos individer att övergå från arbetslöshet till arbete när de närmar sig utförsäkring (Carling m fl 1996).

Standardmodell för arbetssökande

Utgångspunkten är en modell med två lägen; sysselsättning och arbetslöshet. I standardmodellen för arbetssökande behandlas fördelningen av löneerbjudanden som exogent given och strategierna för den arbetslöse individen beskrivs i termer av reservationslön. Individen accepterar ett jobberbjudande enbart om den erbjudna lönen överstiger reservationslönen. Reservationslönen stiger med nivån på arbetslöshetsersättningen. Arbetslöshetsersättning betalas ut under obegränsad tid. Detta leder till förutsägelsen att höjd arbetslöshetsersättning leder till minskat utflöde från arbetslöshet till arbete. I detalj antar standardmodellen att en individ tar hänsyn till det förväntade nuvärdet av inkomster över en oändlig tidsrymd, diskonterat med en given faktor. Ett accepterat jobb antas vara för evigt till en given lön. En arbetslös individ erhåller arbetserbjudanden i jämn takt. En individ erbjuds arbeten till reservationslönen eller högre med en viss sannolikhet. När individen inte befinner sig i arbete har hon ett värde av fritid. Valet av reservationslön kan ses som en balansgång. Å ena sidan, den ökade inkomsten av att acceptera ett erbjudande idag, å andra sidan, chansen att få ett bättre löneerbjudande i framtiden. (Atkinson och Micklewright 1991)

Hur väl passar den enkla teorin ovan ett verkligt system för arbetslöshetsförsäkringen? Ett problem är antagandet om oändliga ersättningsperioder. Om vi inför tidsbegränsningar måste hänsyn tas till återstående tid med arbetslöshetsersättning. Detta problem har bland annat undersökts av Dale Mortensen (1977).

Den grundläggande sökteorin säger att när individen väl accepterat ett jobb förlorar hon det inte. Detta är såklart inget bra antagande när vi vill undersöka arbetslöshetsförsäkringen. Hänsyn måste tas till det faktum att arbetslöshetsförsäkringar ofta har ett arbetsvillkor. Om arbete innebär kvalificering till arbetslöshetsersättning blir övergången till arbete mer attraktiv för individer vilka ej är kvalificerade för ersättning (Atkinson och Micklewright 1991). Mortensen (1977) tar i sin modell hänsyn till detta genom att introducera en risk att någon gång i framtiden förlora arbetet. Dessutom inför han ett arbetsvillkor i modellen.

Teoretisk modell³

Dale Mortensen var först med att formellt analysera effekterna av en arbetslöshetsförsäkring med en borte parentes⁴. Mortensens modell beaktar att ersättning endast utbetalas under en begränsad tidsperiod vilket är en viktig egenskap hos denna modell eftersom både ersättningsnivå och ersättningslängd påverkar individens reservationslön och därigenom dennes sökbeteende.

I modellen söker individerna maximera nyttan, vilken är en funktion av inkomst, fritid och förväntad framtida nytta. Individerna konsumerar hela sin inkomst i varje period och därför förekommer inget sparande i modellen. Individerna söker arbete med en viss intensitet och alternativkostnaden för att söka arbete är den fritid som ges upp för arbetssökande. Mortensen antar att alla individer är identiska med avseende på ålder. Pensionsdagen antas således vara slumpmässig. Individer vilka har arbete antas alla arbeta lika många timmar per dag och antalet timmar är konstant.

I modellen kan individen befinna sig i tre olika arbetsmarknadstillstånd; deltar ej i arbetskraften, arbetslös, och i arbete. Mortensen skiljer på situationer där en arbetslös individ är kvalificerad respektive inte kvalificerad för ersättning från arbetslöshetsförsäkringen. För att en arbetslös individ ska få ersättning från försäkringen krävs att hon tidigare varit anställd (arbetsvillkor) och blivit uppsagd av arbetsgivaren från det arbetet (kravet på ofrivillig arbetslöshet).

³ Vår teoretiska modell bygger på Mortensen (1977) som är enda källa till detta avsnitt.

⁴ Med *borte parentes* avses att ersättning från arbetslöshetsförsäkringen endast utbetalas under en begränsad tidsperiod. När denna tidsperiod är slut kan ingen ytterligare ersättning från försäkringen erhållas.

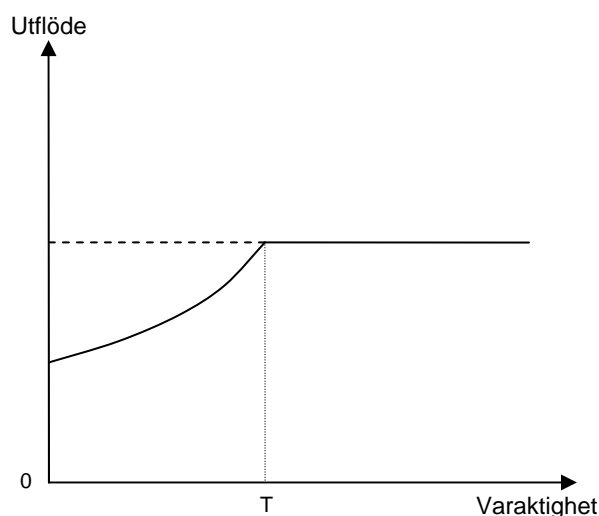
Statusen för en arbetslös individ bestäms helt av hur lång tid med ersättning hon har kvar innan hon utförsäkras. En sysselsatt individ kan få sparken med en viss sannolikhet och denna är lika för alla arbetare. Sannolikheten att en arbetslös individ erbjuds ett arbete antas vara proportionell mot den tid hon ägnar åt arbetssökande. Arbetssökande ses som en process där individen drar slumpmässiga erbjudanden ur en stationär lönefördelning som är känd av alla.

Utifrån dessa antaganden formuleras de beslutsproblem individen möter. Individen söker hela tiden maximera nuvärdet av den framtida förväntade nyttan. Utifrån den nytta som är förknippad med varje specifikt arbetsmarknadstillstånd bestäms individens reservationslön av sambandet mellan nyttan av att vara anställd och nyttan förknippad med något av de övriga arbetsmarknadstillstånden.

Mortensens modell ger oss tre huvudslutsatser gällande arbetslöshetsförsäkringens effekter på arbetslösheten:

I) Reservationslönen för en individ vilken uppstår ersättning från arbetslöshetsförsäkringen sjunker ju närmare utförsäkring hon kommer. Samtidigt ökar individens sökintensitet när hon närmar sig utförsäkring. Detta innebär att utflödet från arbetslöshet till arbete ökar när utförsäkringstidpunkten närmar sig. Från den tidpunkt då ersättningsdagarna är förbrukade ligger utflödet på en konstant nivå. Sannolikheten att återgå till arbete för en okvalificerad eller utförsäkrad individ påverkas alltså inte av hur länge individen varit arbetslös. Se Figur 1.

Figur 1. Sambandet mellan utflöde från arbetslöshet till arbete och varaktighet i arbetslöshet.



(Källa: Mortensen 1977)

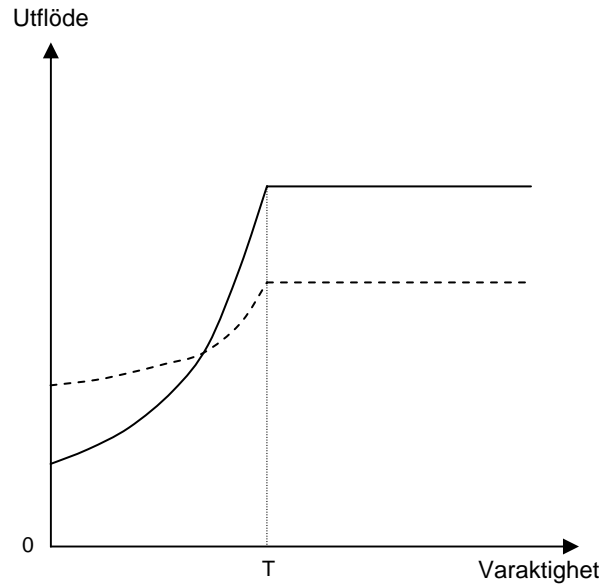
I figuren representerar den heldragna linjen en individ vilken är kvalificerad till arbetslöshetsersättning fram till tidpunkten T, där T står för den borte parentesen. Den streckade linjen representerar en okvalificerad individ.

II) För en arbetslös individ som ej erhåller ersättning leder en ökning i någon av ersättningsparametrarna till en ökning av utflödet. Ju bättre villkoren är i arbetslöshetsförsäkringen desto mer benägna är okvalificerade individer att ta ett arbete eftersom den förväntade framtida nyttan av att någon gång i framtiden bli uppsagd ökar. Denna effekt kallas ofta *kvalifikationseffekten*. Det blir attraktivare att kvalificera till försäkringen genom att ta ett arbete.

III) En höjning av någon eller av båda ersättningsparametrarna påverkar kvalificerade arbetslösa på två sätt. Dels ökar reservationslönen och sökintensiteten sjunker för individer vilka precis blivit arbetslösa, dels sjunker reservationslönen samtidigt som sökintensiteten ökar för en arbetslös individ som befinner sig mycket nära utförsäkring. Detta beror på att individer vilka är nära utförsäkring agerar nästan som om de vore okvalificerade. Utflödet från arbetslöshet blir därför mindre i början och större i slutet av ersättningsperioden.

Mortensen (1977) beskriver alltså två möjliga effekter av arbetslöshetsersättningen som motverkar varandra. Se Figur 2.

Figur 2. Skillnaden i utflöde från arbetslöshet till arbete för kvalificerade individer vid en förändring av ersättningsparametrarna.



(Källa: Mortensen 1977)

Den streckade linjen i figuren representerar det ursprungliga sambandet mellan utflöde och arbetslöshetstid för en kvalificerad individ. Den heldragna linjen är samma samband, men efter att arbetslöshetsförsäkringen har blivit generösare. T står för maximal ersättningsperiod i försäkringen.

4. TIDIGARE EMPIRISK FORSKNING

I detta kapitel kommer vi att presentera tidigare empirisk forskning på området. Vi redogör för ett urval av de studier som genomförts, både internationellt och i Sverige. Ett problem med dessa studier är att förändringarna i försäkringen ofta påverkar olika grupper på olika sätt. Det, tillsammans med skillnader i arbetsmarknadsförhållandena mellan olika länder, gör att det kan vara vanskligt att dra långtgående slutsatser utifrån dessa studier. Däremot kan det samlade intrycket av studierna ge en bra indikation för hur sambandet mellan ersättningsnivå, maximal ersättningslängd och varaktighet i arbetslöshet ser ut.

Internationella studier

De första försöken att testa sökteorin på empirisk väg gjordes under 1970-talet då forskarna undersökte hur ersättningsnivån påverkar arbetslösa individers beteende. Studierna kommer fram till elasticiteter i spannet 0,03 till 1,44 när de studerar hur ersättningsnivån påverkar arbetslöshetens varaktighet. Det vill säga, sänks ersättningsnivån med tio procent indikerar studierna att arbetslöshetstiderna förkortas med mellan 0,3 och 14,4 procent. De stora skillnaderna mellan resultaten gör det svårt att dra några robusta slutsatser om storleken på sambandet. Men, de ger stöd åt teorin om ett systematiskt samband där en sänkning i ersättningsnivån förkortar den förväntade tiden i arbetslöshet. (Devine och Kiefer 1991) En intressant iakttagelse gör Nickell (1979). Hans modell tar hänsyn till variation över tiden av ersättningseffekten på varaktigheten i arbetslöshet. Studien finner en signifikant effekt mellan utflödet från arbetslöshet till arbete och ersättningsnivån de 20 första veckorna av arbetslöshetsperioden. Därefter finner studien inget signifikant samband mellan utflödet och ersättningsnivån.

Rød och Zhang (2003) studerar den norska arbetsmarknaden under 1990-talet och finner signifikanta bevis för att högre ersättningsnivå förlänger arbetslöshetstiderna. Intressant är att effekten är starkare för män än för kvinnor och att de finner det motsatta vad gäller påverkan av maximal ersättningstid. Lalive m fl (2006) undersöker effekterna av förändringen i den österrikiska arbetslöshetsförsäkringen 1989. Förändringen innebar att olika grupper arbetslösa berördes av olika förändringar. En grupp fick förlängd maximal ersättningstid, en annan grupp höjd ersättningsnivå. En tredje grupp fick både höjd ersättningsnivå och förlängd maximal ersättningstid och en fjärde grupp berördes inte direkt av förändringarna (vilken används som kontrollgrupp i studien). Studien finner ett signifikant samband för att höjningen

i ersättningsnivån medförde en ökning i den förväntade tiden i arbetslöshet. Storleken på ökningen, översatt till en elasticitet, var i studien 0,3.

Layard m fl (2004) konstaterar i en genomgång av olika internationella studier, främst brittiska och amerikanska, att det finns en relativt tydlig och signifikant positiv effekt mellan arbetslöshetens varaktighet och ersättningsnivån. Layard m fl (2004, s 255) sammanfattar enligt följande:

”The basic result is that elasticity of expected duration with respect to benefits is generally in the range 0,2-0,9 depending on the state of the labour market and the country concerned, although estimates as low as 0 (Atkinson et al 1984) and as high as 3,3 (Ridder and Goerter 1986) may be found.”

När det gäller studier av hur arbetslöshetstiderna påverkas av potentiell ersättningstid i försäkringen är inte den empiriska litteraturen lika omfattande. Meyer (1989), Moffitt (1985) och Katz och Meyer (1990) ger stöd för den teoretiska prediktionen att sökintensiteten ökar när individen närmar sig utförsäkring när de studerar amerikanska data. Noterbart är att Katz och Meyer (1990) sökte undersöka storleken på kvalifikationseffekten utan att finna någon signifikant effekt.

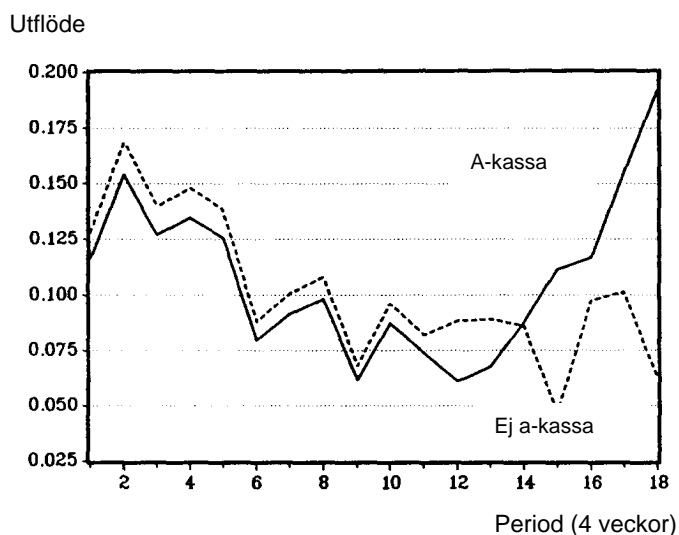
På senare år har Addison och Portugal (2004) bekräftat resultatet att utflödet ur arbetslöshet ökar markant precis före individerna utförsäkras. Rød och Zhang (2003) studerar den norska arbetsmarknaden och även de finner att utflödet ur arbetslöshet ökar markant månaderna före utförsäkring. Dessa resultat är i linje med sökteorin vilken säger att en individ som befinner sig i närheten av utförsäkring nästan agerar som en individ vilken redan är utförsäkrad. I teoriavsnittet redovisades detta samband bland annat i Figur 1. Studier av sambandet mellan maximalt antal ersättningsdagar och arbetslöshetstider ger följande resultat av storleken på sambandet: Moffitt (1985) finner en elasticitet på 0,16, Katz och Meyers (1990) finner en elasticitet på 0,3 och Lalive m fl (2006) finner en elasticitet mellan 0,09-0,17.

Svenska studier

1968 och 1974 utvidgades den svenska arbetslöshetsförsäkringen. Bland annat infördes KAS⁵, antalet som omfattades av försäkringen utökades och den maximala ersättningsperioden förlängdes. Björklund (1978) studerar förändringarna med hjälp av tidsserieanalys. Undersökningen finner inget tydligt samband mellan en mer generös arbetslöshetsförsäkring och varaktigheten i arbetslöshet. Han resonerar kring att kravet på en ersättningstagare att tvingas ta ett jobberbjudande för att undvika diskvalifikation från arbetslöshetsförsäkringen kan vara en förklaring till resultatet.

Enligt sökteorin ökar en individs sannolikhet att gå från arbetslöshet till arbete ju närmare utförsäkring hon är. Carling m fl (1996) studerar detta samband med hjälp av svenska data från början av 1990-talet. Resultatet, vilket illustreras i Figur 3, indikerar att ersättningstagare som befinner sig nära tiden för utförsäkring med större sannolikhet övergår till arbete än arbetslösa individer utan ersättning. Den heldragna linjen representerar kvalificerade individer som uppstår arbetslöshetsersättning. Den streckade representerar okvalificerade individer vilka inte får någon ersättning. På den vertikala axeln visas utflödesfrekvensen per fyra veckorsperiod.

Figur 3. Övergång från arbetslöshet till arbete.



(Källa: Carling m fl 1996)

⁵ Dagens motsvarighet till kontant arbetslöshetsunderstöd (KAS) är grundersättningen i arbetslöshetsförsäkringen. Huvudsyftet med införandet av KAS var att ge ett visst skydd för nytillträdande.

Carling m fl (1999) studerar effekterna av förändringen i den svenska arbetslöshetsförsäkringen 1996. Ersättningsnivån i arbetslöshetsförsäkringen sänktes då från 80 procent av tidigare arbetsinkomst till 75 procent. I studien jämförs utvecklingen av övergångar till arbete före och efter reformen för grupper som berördes (experimentgrupp) respektive inte berördes (kontrollgrupp) av reformen. Genom att undersöka förändringen i utflöde från arbetslöshet till arbete mellan de två grupperna finner författarna en signifikant positiv effekt på utflödet från arbetslöshet till arbete. Elasticiteten mellan ersättningsnivå och varaktighet i arbetslöshet uppskattas till 1,6, vilket jämfört med andra studier är anmärkningsvärt högt. Enligt teorin ska övergången till icke-deltagande i arbetskraften också öka med denna reform eftersom värdet av att kvalificera till försäkringen genom att delta i arbetskraften minskar. För detta finner dock studien inget signifikant samband.

Carling m fl (1999) jämför sitt resultat med en undersökning gjord av Harkman (1997), där effekter av reformer i arbetslöshetsförsäkringen 1993 undersökts med en liknande metod. Harkman (1997) finner en motsvarande elasticitet på 0,6. En stor skillnad mellan de två undersökningarna är att Harkman (1997) finner en signifikant effekt på utflödet ur arbetskraften i samband med reformen 1993. Resultaten i Carling m fl (1999) har dock mött kritik. Johansson och Selén (2000) menar att Carlings m fl (1999) slutsatser bygger på ett skensamband. Den demografiska och socioekonomiska sammansättningen i grupperna anses skilja sig allt för mycket åt för att deras ansats med experiment- och kontrollgrupp ska vara tillämpbar.

Höjningar av taket i arbetslöshetsförsäkringen under de första 100 dagarna av arbetslöshet trädde i kraft 2001 och 2002. Bennmarker m fl (2005) studerar hur dessa förändringar påverkade övergången från arbetslöshet till arbete. Reformen påverkade individer olika beroende på tidigare inkomstnivå. Ur datamaterialet skapades fyra grupper där en grupp som ej berördes av reformen fungerade som kontrollgrupp. Undersökningen visar främst att reformen påverkade män och kvinnor olika. Den förväntade arbetslöshetstiden ökade för män, medan den minskade för kvinnor. De finner mycket svag evidens för att reservationslöneeffekten var starkare för män och att kvalifikationseffekten var starkare för kvinnor. För den totala effekten på varaktighet i arbetslöshet finner studien inget signifikant resultat. I en aspekt är dock resultatet för män och kvinnor väldigt lika; passiviteten i början av arbetslöshetsperioden, som teorin menar finns, finner studien inget signifikant resultat för. Förklaringen kan vara att det i verkligheten finns en fördröjning i övergången från att söka ett

arbete till att tillträda det, medan teorin säger att sökintensitet har en omedelbar effekt på sannolikheten att hitta ett arbete. Enligt författarna bör alltså en lägre sökintensitet i början av arbetslöshetsperioden visa sig senare genom en minskad grad av övergång till arbete.

Avslutningsvis bör det nämnas att det är svårt att jämföra resultaten från olika studier. De olika studierna har olika stickprovspopulationer, variationer i definitionen av varaktigheten, olika mått på ersättnings- och tillträdesgrader och variationer i val av andra variabler. Utifrån detta är det inte speciellt överraskande att resultaten mellan de olika studierna skiljer sig åt. Men, några mönster kan ändå skönjas. Mycket tyder på att längden på arbetslöshetsperioden åtminstone är svagt beroende av ersättningsnivån och maximal ersättningstid och att graden av beroende varierar med avverkade antal dagar i arbetslöshet, arbetsmarknadsvillkor, ålder och andra individkaraktistika. Helt entydig är dock inte den empiriska forskningen och ett varningens finger bör höjas. Holmlund (1998) pekar till exempel på det faktum att det inte alls är självklart att det finns ett samband mellan ersättningsnivå och arbetslöshetens varaktighet. Det finns ett antal studier vilka inte finner någon signifikant effekt. Holmlund (1998) menar att bevisen för ett samband mellan maximal ersättningstid och utflöde från arbetslöshet är starkare.

5. APPLICERING AV TEORIN PÅ FÖRÄNDRINGARNA AV DEN SVENSKA ARBETSLÖSHETSFÖRSÄKRINGEN

I detta kapitel är syftet att applicera den teoretiska referensramen på de tre utvalda reformerna av den svenska arbetslöshetsförsäkringen och utifrån detta analysera vilka effekter reformerna har på individernas beteende. Vi vill inledningsvis poängtera att det utifrån figurerna i detta kapitel inte ska dras några slutsatser om storleken på effekterna. Figurerna visar endast den hypotetiska riktningen på effekterna.

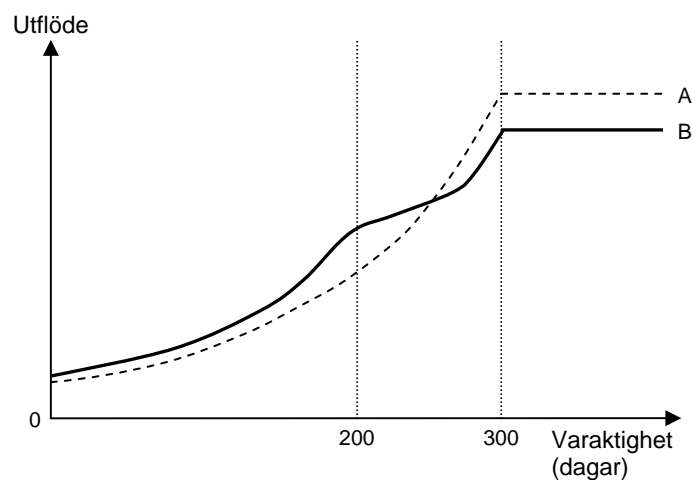
De nya reformerna innebär för många arbetslösa en lägre ersättningsnivå än tidigare, men olika inkomstgrupper drabbas på olika sätt och vid olika tidpunkter av dessa reformer. Vi ska nu bena ut förändringarna och analysera de enligt teorin förmodade effekterna av dessa förändringar var för sig, för att sedan försöka ge en allmän bild av vad de tillsammans kan tänkas ge för effekter på utflödet ur arbetslöshet till arbete.

Nedtrappningen av ersättningsnivån

Vi inleder med att titta på nedtrappningen av ersättningsnivån i arbetslöshetsförsäkringen. Nedtrappningen innebär att ersättningsnivån i försäkringen sänks efter 200 dagar från 80 till 70 procent av tidigare arbetsinkomst. Eftersom det finns ett tak i arbetslöshetsförsäkringen kommer inte alla individer att beröras av nedtrappningen. Individer med ersättningsgrundande inkomst över 21 371 kronor i månaden berörs inte av sänkningen. Vi har tidigare nämnt att cirka 77 procent av de arbetslösa individer vilka uppbär arbetslöshetsersättning och som är arbetslösa längre än 200 dagar har en ersättningsgrundande inkomst under 21 371 kronor i månaden. Alltså av de individer vilka är arbetslösa relativt länge, längre än 200 dagar, berörs en stor del av nedtrappningen till 70 procent. Emellertid bör ju inte den direkta effekten bli alltför stor om det är relativt få som är arbetslösa längre än 200 dagar. Utifrån AMS (2006) data gör vi en ungefärlig uppskattning att cirka 24 procent av de ersättningsberättigade arbetslösa i oktober 2006 befann sig mellan dag 201 och 300 och skulle därför beröras av nivånedtrappningen. Alltså, helt marginell torde inte effekten av nedtrappningen bli om vi utgår från denna uppskattning.

Vi antar att nedtrappningen fungerar som en mildare form av utförsäkring, en mellersta parantes. Enligt teorin torde då utflödet öka snabbare när individerna närmar sig denna tidpunkt. Detta skulle kunna minska arbetslöshetstiderna eftersom individerna sänker sina reservationslöner när de närmar sig ett läge med sämre ersättning och därför kommer vi att få en ny utflödespuckel vid 200 dagar. Men en nedtrappning av ersättningsnivån i ersättningsperioden innebär att värdet av att vara arbetslös minskar. Dels innebär detta att individen kommer att sänka sin reservationslön och öka sin sökintensitet i inledningen av arbetslöshetsperioden. Även om individer är arbetslösa i färre än 200 dagar och därför inte direkt berörs av nedtrappningen kommer de att ta hänsyn till att det totala värdet av att vara arbetslös minskar. Å andra sidan kommer denna reservationslöneeffekt att motverkas av kvalifikationseffekten eftersom en försämrade ersättning gör det mindre attraktivt att återigen kvalificera för arbetslöshetsersättning. Alla individer kommer att påverkas av kvalifikationseffekten eftersom individerna hela tiden tar hänsyn till alla möjliga framtida arbetsmarknadstillstånd. Därigenom tar de också hänsyn till värdet av att någon gång i framtiden bli uppsagda. Värdet av att någon gång i framtiden bli uppsagd minskar eftersom arbetssökande ses som en process där individerna drar slumpmässiga erbjudanden ur en stationär lönefördelning. Därför finns det en sannolikhet för alla individer att någon gång i framtiden få en lön under 21 371 kronor i månaden. Jämfört med innan reformen kommer individer vilka befinner sig i slutet av ersättningsperioden eller är utförsäkrade att höja sina reservationslöner samt sänka sökintensiteten och således torde utflödet minska.

*Figur 4. Förändrat utflöde från arbetslöshet till arbete vid införandet av nedtrappning i försäkringen.
Hypotetiska effekter.*

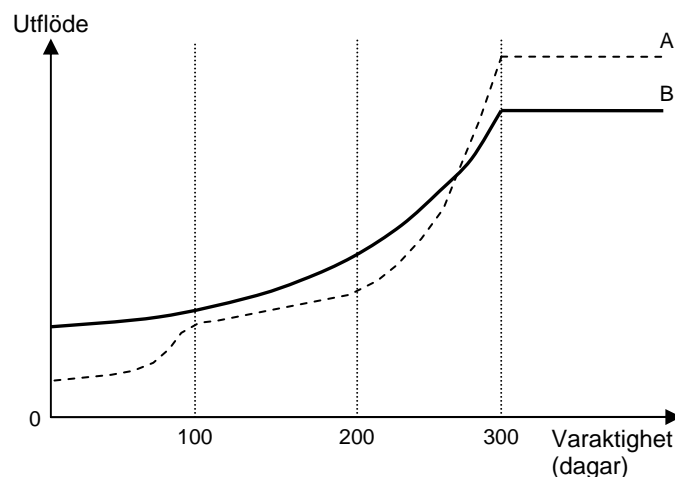


I Figur 4 söker vi uppskatta hur denna reform torde påverka individens beteende om vi utgår ifrån teorin. Vi tar alltså enbart hänsyn till denna reform och bortser från effekterna av andra förändringar. Den streckade linjen (A) visar utflödet från arbetslöshet till arbete före reformen och den heldragna (B) utflödet efter reformen. I figuren är 300 dagar markerat och det visar den tidpunkt då individen utförsäkras, efter denna tidpunkt ligger utflödet på en konstant nivå. Dock är utflödet lägre än vad det var före reformen, vilket beror på kvalifikationseffekten. Försäkringen har fått sämre villkor och därför är det inte lika attraktivt för okvalificerade arbetslösa att ta ett arbete för att kvalificera till försäkringen. Utflödet under själva ersättningsperioden förändras också. Efter 200 dagar sänks ju ersättningsnivån från 80 till 70 procent. I figuren ser vi en tydlig puckel vid 200 dagar som inträffar då vi tar hänsyn till en nedtrappning under ersättningsperioden. Emellertid drabbas enbart en begränsad grupp av nedtrappningen och därför torde förändringarna i utflöde bli relativt begränsade över hela perioden.

Borttagandet av det förhöjda taket

Låt oss nu vända våra blickar mot borttagandet av det förhöjda taket i försäkringen. Tidigare var taket i försäkringen 20 075 kronor i månaden under de första 100 dagarna, i och med reformerna av försäkringen kom taket att vara 18 700 kronor i månaden under hela ersättningsperioden. I Figur 5 uppskattar vi utifrån teorin hur taksänkningen torde påverka individernas beteende. Vi tar alltså enbart hänsyn till denna reform och bortser från effekterna av andra förändringar.

Figur 5. Förändrat utflöde från arbetslöshet till arbete vid borttagandet av det förhöjda taket dag 1-100. Hypotetiska effekter.



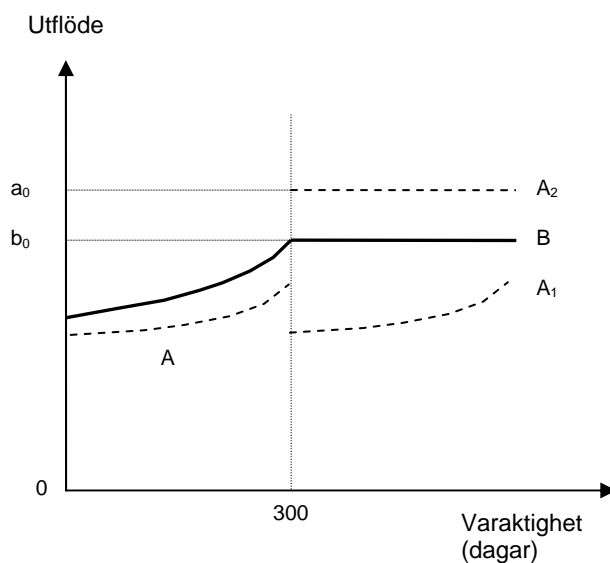
Den streckade linjen (A) i ovanstående figur illustrerar utflödet från arbetslöshet till arbete före sänkningen av taket. Puckeln vid hundra dagar kan förklaras enligt det tidigare resonemanget om en mellersta parentes. Skillnaden här är att det var personer med en ersättningsgrundande inkomst högre än 18 700 kronor i månaden som upplevde en nedtrappning efter 100 dagar. Således berördes inte alla arbetslösa individer av denna nedtrappning och effekten vid 100 dagar ska därför inte överskattas. Den heldragna linjen (B) representerar utflödet efter reformen. Vi ser att utflödet initialt är större än tidigare men att puckeln vid 100 dagar är borta. Till följd av att ersättningen sänks i inledningen för vissa grupper kommer dessa att sänka sina reservationslöner och öka sin sökintensitet till följd av att nyttan av att vara arbetslös har minskat. Vi har tidigare berört att 54 procent av dem som får arbetslöshetsersättning inte får ut 80 procent av sin tidigare inkomst. Alltså kommer en relativt stor grupp att beröras av borttagandet av det förhöjda taket.

Vidare har vi den motverkande kvalifikationseffekten som blir tydlig i slutet av ersättningsperioden och efter utförsäkring. Kvalifikationseffekten gäller dock alla grupper, även de som inte direkt påverkas av borttagandet av taket. Eftersom individerna hela tiden tar hänsyn till alla möjliga framtida arbetsmarknadstillstånd tar de hänsyn till värdet av att någon gång i framtiden bli uppsagda. Värdet av att någon gång i framtiden bli uppsagd minskar eftersom arbetssökande ses som en process där individerna drar slumpmässiga erbjudanden ur en stationär lönefördelning. Därför finns det en sannolikhet för alla individer att någon gång i framtiden få en lön som överstiger 18 700 kronor i månaden. Till följd av att arbetslöshetsförsäkringen blivit något mindre värdefull kommer viljan att kvalificera till densamma att minska något vilket illustreras genom att utflödet efter 300 dagar är lägre efter reformen.

Slopandet av möjligheten till förlängd ersättningsperiod

Slutligen studerar vi avskaffandet av möjligheten till förlängd ersättningsperiod efter 300 dagar. Figur 6 nedan illustrerar de hypotetiska effekterna på utflödet från arbetslöshet till arbete före och efter den aktuella reformen.

Figur 6. Förändrat utflöde från arbetslöshet till arbete efter att möjligheten till förlängd ersättningsperiod tagits bort. Hypotetiska effekter.



I figuren visar den streckade linjen (A) utflödet från arbetslöshet till arbete före den nämnda reformen. Det var då möjligt för vissa individer att beviljas en ny ersättningsperiod medan andra individer utförsäkrades. Därför delar sig A i A_1 och A_2 efter 300 dagar. A_1 visar utflödet ur arbetslöshet till arbete för dem som beviljades en ny ersättningsperiod och A_2 utflödet för dem som utförsäkrades. A_1 antar samma lutning och utgår från samma utflödesnivå som A förutsatt att sannolikheten att få en ny ersättningsperiod beviljad är konstant över tiden och oberoende av hur många tidigare ersättningsperioder individen uppburit. Den heldragna linjen (B) visar utflödet från arbetslöshet till arbete efter reformen. b_0 och a_0 visar utflödet för de individer vilka är okvalificerade för ersättning. För dessa är utflödet konstant. a_0 är före och b_0 är efter reformen.

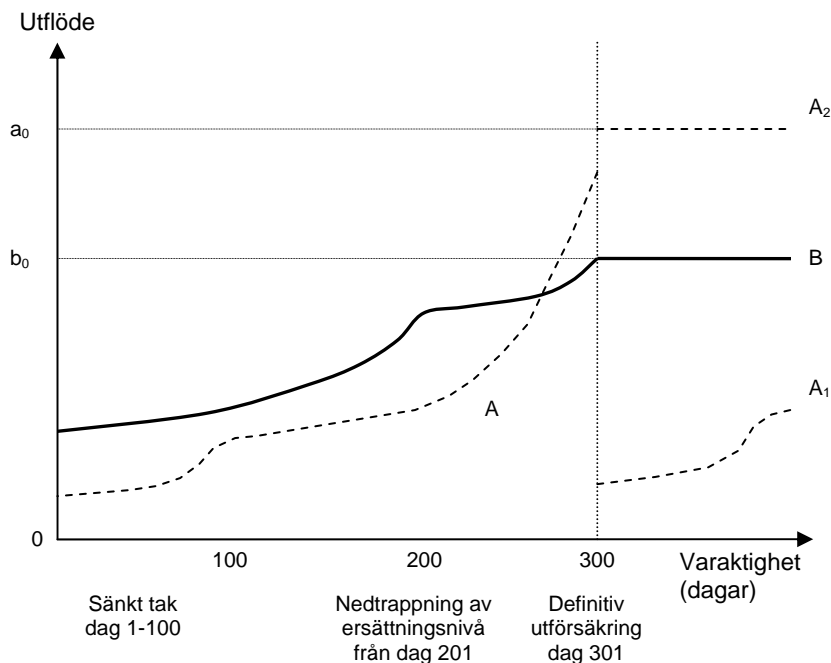
Före reformen är utflödet ur arbetslöshet till arbete de 300 första dagarna lägre än efter reformen. Detta beror på att det finns en sannolikhet att beviljas en ny ersättningsperiod, vilket ökar nuvärdet av den framtida förväntade nyttan av att fortsätta vara arbetslös. Av den anledningen har individerna före reformen en högre reservationslön och lägre sökintensitet, vilket leder till ett lägre utflöde ur arbetslöshet till arbete (reservationslöneeffekt). Däremot blir det mindre attraktivt att kvalificera sig för arbetslöshetsförsäkringen efter reformen. Detta leder i sin tur till ett minskat utflöde för individer som ej är kvalificerade för arbetslöshetsförsäkringen (kvalifikationseffekten).

Effekter av de tre förändringarna tillsammans

Vi ämnar nu ge oss i kast med den totala hypotetiska effekten av de ovan behandlade reformerna när de verkar tillsammans, vilket vi illustrerar i Figur 7. Den streckade linjen (A) visar utflödet ur arbetslöshet till arbete före reformerna och den heldragna linjen (B) visar utflödet efter reformerna. A_1 visar utflödet för den grupp som innan reformerna beviljades ytterligare en ersättningsperiod direkt efter att de förbrukat en första ersättningsperiod. A_2 visar utflödet för den grupp som ej erhöll en ny ersättningsperiod vid utförsäkring före de genomförda reformerna. Utflödet för de individer som är okvalificerade representeras av a_0 (före reformen) och b_0 (efter reformen).

Figur 7. Förändrat utflöde från arbetslöshet till arbete till följd av reformerna av arbetslöshetsförsäkringen.

Hypotetiska effekter.



Vi har alltså att ta hänsyn till tre förändringar av den svenska arbetslöshetsförsäkringen här. Det problematiska när vi söker applicera teorin på dessa förändringar är att de infaller under olika delar av ersättningsperioden. Var för sig kommer nedtrappningen och taksänkningen inte att ha någon reservationslöneeffekt på alla individer. Men sammantaget kommer de att ge en reservationslöneeffekt hos samtliga individer, då det inte finns någon grupp som inte påverkas av åtminstone en av dessa förändringar. Införandet av en bortre parentes ger en reservationslöneeffekt för samtliga individer eftersom nytta för arbetslösa individer bland annat bestäms av återstående tid till utförsäkring. Individen tar i varje läge hänsyn till

ersättningsparametrarna och om dessa försämras kommer hon att sänka sin reservationslön och samtidigt öka sökintensiteten eftersom nyttan av att vara arbetslös har försämrats. Men eftersom teorin säger att individerna i varje arbetsmarknadssituation tar hänsyn till den förväntade nyttan av att någon gång i framtiden bli uppsagd, kommer de också i nuläget att ta hänsyn till alla förändringar av arbetslöshetsförsäkringen även om de inte drabbar dem direkt i nuläget. Det finns ju som sagt också en kvalifikationseffekt. Förändringarna var för sig ger upphov till en kvalifikationseffekt för alla individer. Således ger de sammantagna försämringarna av försäkringen det mindre attraktivt att kvalificera till densamma och därför får vi ett mindre utflöde från arbetslöshet till arbete för individer vilka ej erhåller arbetslöshetsersättning.

Det är inte helt enkelt att uppskatta storleken på dessa motverkande effekter. Teorin ger inget svar på magnituden av effekterna och därför måste svaret sökas i den empiriska forskningen. Studier vilka testat sambandet mellan sänkta ersättningsnivåer och arbetslöshetens varaktighet finner i de flesta fall ett positivt samband. Detta skulle kunna tyda på att reservationslöneeffekten dominerar kvalifikationseffekten. En fråga som knappt har studerats i den empiriska forskningen är förekomsten och storleken på kvalifikationseffekten. Men, vi har visat att det i den empiriska forskningen finns relativt starka belegg för att utflödet ökar när individerna närmar sig utförsäkring. Denna effekt borde bli mindre i Sverige då det ofta finns arbetsmarknadspolitiska program som fångar upp individen vid utförsäkring. Vi har i vår genomgång av tidigare empirisk forskning nämnt Carling m fl (1996) vilka studerar utflödet från arbetslöshet när individerna närmar sig utförsäkring utifrån svensk data från 1990-talet. De finner en relativt kraftig ökning av utflödet veckorna före utförsäkring och detta är intressant eftersom vi ser nedtrappningen som en mellersta parentes och därigenom torde också tidigare empiriska forskningen ge stöd åt det faktum att vi får en puckel i utflödet vid 200 dagar.

Syftet med reformerna sades vara att öka incitamenten till arbete, det vill säga nyttan av att ha ett arbete skulle öka. Utifrån vår applicering av teorin på verkligheten, har de studerade förändringarna då ökat incitamenten till arbete? Utifrån resonemangen ovan hävdar vi att nyttan av att ha ett arbete relativt nyttan av att vara arbetslös har förändrats och att nyttan av att vara arbetslös har minskat. Tittar vi bara på dessa förändringar har inte nyttan av att ha ett

arbete ökat⁶. Men eftersom den relativa nyttan förändrats kan vi förvänta oss att dessa förändringar ger en positiv effekt på utflödet ur arbetslöshet till arbete. Flödet kommer dock att minska för dem som ej är kvalificerade för arbetslöshetsersättning eftersom det blir mindre attraktivt att kvalificera till försäkringen genom förvärvsarbete. Utifrån teorin kan vi inte säga vilken av dessa effekter som dominerar men om vi tittar på tidigare empiriska studier torde reservationslöneeffekten dominera och därför bör utflödet ur arbetslöshet öka till följd av dessa förändringar. En reservation bör dock anföras angående dessa studier då ett antal andra studier inte finner något signifikant samband mellan ersättningsnivåer och arbetslöshetens varaktighet.

⁶ Här bör jobbskatteavdragets nämnas, trots att det ligger utanför den här uppsatsens frågeställning. Jobbavdraget är ett skatteavdrag som endast får göras på arbetsinkomster och därför innebär det att ersättningar såsom pension och a-kassa får ett relativt sett sämre värde efter skatt. Det ökar nyttan av att ha ett arbete och därmed torde utflöde från arbetslöshet till arbete också öka eftersom skattesänkningen enbart berör arbetsinkomster. Denna fråga lämnar vi därhän men effekterna av jobbskatteavdraget på utflödet från arbetslöshet torde vara en intressant fråga att studera i framtiden.

6. SLUTSATSER

En sänkning i ersättningsnivån leder till att arbetslösa individer vilka befinner sig i inledningen av sina arbetslöshetsperioder kommer att sänka sina krav för att ta ett arbete eftersom det blir mindre fördelaktigt att vara arbetslös. Individer vilka ej är kvalificerade för ersättning eller närmar sig slutet av en ersättningsperiod kommer å andra sidan att minska sin sökintensitet eftersom det blir mindre attraktivt att kvalificera till en mindre generös arbetslöshetsförsäkring genom arbete. Tidigare empiriska studier ger svaga indikationer på att sänkt ersättningsnivå leder till ökat utflöde ur arbetslöshet till arbete.

Införandet av en bortre parantes leder till att reservationslönen för individer vilka uppbär ersättning från arbetslöshetsförsäkringen sjunker desto närmare utförsäkring de befinner sig. Samtidigt ökar individernas sökintensitet när de närmar sig utförsäkring. Detta innebär att utflödet från arbetslöshet till arbete ökar när utförsäkringstidpunkten närmar sig. Vid den tidpunkt då ersättningsdagarna är förbrukade ligger utflödet på en konstant nivå. Men att införa en bortre parantes innebär också att försäkringen blir mindre attraktiv och därför kommer utförsäkrade och nytillträdande individer att i mindre utsträckning söka kvalificera till försäkringen genom att ta ett arbete. Tidigare empiriska studier ger relativt starkt stöd för att införandet av en bortre parantes ökar utflödet från arbetslöshet till arbete när individerna närmar sig utförsäkring.

De utvalda reformerna av arbetslöshetsförsäkringen har förändrat nyttan av att ha ett arbete relativt nyttan av att vara arbetslös. Nyttan av att vara arbetslös har minskat. Därför kan vi förvänta oss att dessa förändringar ger en positiv effekt på utflödet ur arbetslöshet till arbete. Flödet kommer dock att minska för dem som ej är kvalificerade för arbetslöshetsersättning eftersom det blir mindre attraktivt att kvalificera till försäkringen genom förvärvsarbete. Utifrån teorin kan vi inte säga vilken av dessa effekter som dominerar men om vi tittar på tidigare empiriska studier torde reservationslöneeffekten dominera och därför bör utflödet ur arbetslöshet öka till följd av dessa förändringar. Vi kan således förvänta oss att arbetslösheten kommer att minska, men vi kan inte göra någon rimlig uppskattning av minskningens storlek.

REFERENSER

Tryckta källor

Addison, J. & Portugal, P., (2004), "How does the unemployment insurance system shape the time profile of jobless duration?". *Economic Letters*, vol 85, nr 2, s 229-234.

AMS, (2006), *Statistik över inskrivna vid arbetsförmedlingen oktober 2006*. Arbetsmarknadsstyrelsen, Stockholm.

Atkinson, A-B. & Micklewright, J., (1991), "Unemployment Compensation and Labor Market Transitions: A Critical Review". *Journal of Economic Literature*, vol 29, nr 4, s 1679-1727.

Björklund, A., (1978), "On the Duration of Unemployment in Sweden, 1965-1976". *Scandinavian Journal of Economics*, vol 80, nr 4, s 421-439.

Benmarker, H., m fl, (2005), "Do Benefit Hikes Damage Job Finding? Evidence from Swedish Unemployment Insurance Reforms". Working paper 2005:22, IFAU, Uppsala.

Carling, K., m fl, (1999), "Do benefit cuts boosts job findings? – Swedish evidence from the 1990s". Working paper 1999:8, IFAU, Uppsala.

Carling, K., m fl, (1996), "Unemployment Duration, Unemployment Benefits, and Labor Market Programs in Sweden". *Journal of Public Economics*, vol 59, nr 3, s 313-334.

Devine, T. & Kiefer, N., (1991), *Empirical labor economics: the search approach*. Oxford University Press, New York.

Edebalk, PG., (1975), *Arbetslöshetsförsäkringsdebatten, En studie i svensk socialpolitik 1892-1934*. Ekonomisk-historiska Föreningen, Lund.

Fredriksson, P. & Holmlund, B., (2004), "Hur ser en optimal arbetslöshetsförsäkring ut?". *Ekonomisk debatt*, vol 32, nr 4, s 22-38.

Harkman, A., (1997), "Arbetslöshetsersättning och arbetslöshetstid – vilken effekt hade sänkningen från 90 till 80 procents ersättningsnivå", i Harkman, A. m fl., *Arbetslöshetsersättningen och arbetsmarknadens funktionssätt*. Ura 1997:1, Arbetsmarknadsstyrelsen, Stockholm.

Holmlund, B., (1996), "Arbetslöshetsförsäkring och arbetslöshet". *Ekonomisk debatt*, vol 24, nr 5, s 353-368.

Holmlund, B., (1998), "Unemployment Insurance in Theory and Practice". *Scandinavian Journal of Economics*, vol 100, nr 1, s 113-141.

Holmlund, B., (1999), "Arbetslöshetsförsäkringens effekter". Bilaga till projektet arbetslöshetsförsäkring vid Näringsdepartementet.

Johansson, S. & Selén, J., (2000), "Arbetslöshetsförsäkringen och arbetslösheten – En reanalys av IFAUs studie". Arbetsrapportserie nr 162, FIEF, Stockholm.

Katz, L. & Meyer, B., (1990), "The impact of the potential duration of unemployment benefits on the duration of unemployment". *Journal of Public Economics*, vol 41, nr 1, s 45-72.

Lalive, R., m fl, (2006), "How changes in Financial Incentives Affect the Duration of Unemployment". *Review of economic studies*, vol 73, nr 4, s 1009-1038.

Layard, R., m fl, (2004), *Unemployment – Macroeconomic Performance and the Labour Market*. Oxford University Press, Oxford.

Meyer, B., (1989), "A quasi-experimental approach to the effects of unemployment insurance". NBER Working Paper No. 3159.

Moffitt, R., (1985), "Unemployment Insurance and the Distribution of Unemployment Spells". *Journal of Econometrics*, vol 28, nr 1, s 85-101.

Mortensen, D., (1977), "Unemployment Insurance and Job Search Decisions". *Industrial and Labour Relations Review*, vol 30, nr 4, s 505-517.

Nickell, S., (1979), "Estimating the Probability of Leaving Unemployment". *Econometrica*, vol 47, nr 5, s 1249-1266.

Rød, K. & Zhang, T., (2003), "Does Unemployment Compensation Affect Unemployment Duration?". *The Economic Journal*, vol 113, nr 484, s 190–206.

Sjögren- Lindquist, G. & Wadensjö, E., (2005), "Inte bara socialförsäkringar – kompletterande ersättningar vid inkomstbortfall". ESS-rapport 2005:2, Finansdepartementet.

SO., (2007a), *Bra att veta om arbetslöshetsförsäkringen*. Uppdaterad 2 juli 2007, Arbetslöshetskassornas samorganisation.

Unga, N., (1976), *Socialdemokratin och arbetslöshetsfrågan 1912-34: framväxten av den "nya" arbetslöshetspolitiken*. Arkiv för studier i arbetarrörelsens historia, Stockholm.

Webbdokument

SO., (2007b), "<http://www.samorg.org/so/filer.aspx?typ=dokument&id=-16330333131597>". 2007-11-19.

SO., (2007c), "<http://www.samorg.org/so/filer.aspx?typ=dokument&id=-16331802573394>". 2007-11-19.

SO., (2007d), "<http://www.samorg.org/so/filer.aspx?typ=dokument&id=-16331741767851>". 2007-12-19.

Bilaga 1 Förändringar i arbetslöshetsförsäkringen

	1990-1999	2000-2006	1:a kvartalet 2007	2:a kvartalet 2007
Urval av förändringar*	<p>1993 Sänkt ersättningsgrad från 90 till 80 procent. Sänkt tak.</p> <p>1996 Sänkt ersättningsgrad från 80 till 75 procent.</p> <p>1997 Höjd ersättningsgrad från 75 till 80 procent.</p> <p>1998 Ny lag om arbetslöshetsförsäkring. KAS avskaffas.</p>	<p>2001 Takhöjning under de 100 första dagarna från maximalt 80 procent av 15 950 kr/mån till maximalt 80 procent av 18 700 kr/mån. Bortre parantes infördes i systemet - dock mild tillämpning.</p> <p>2002 Takhöjning under de 100 första dagarna från maximalt 80 procent av 18 700 kr/mån till maximalt 80 procent av 20 075 kr/mån. Dag 101 och framåt höjdes taket från 15 950 kr/mån till 18 700 kr/mån.</p>	<p>1 januari Förhöjda medlemsavgifter. Skärpt arbetsvillkor. 80 timmar, mot tidigare 70 timmar varje månad. Krävs sex månaders arbete. Förändrad beräkning av ersättningsgrundande inkomst. Ersättning baseras på inkomst de senaste tolv månaderna, tidigare sex månader. Överhoppningsbar tid förkortas från sju till fem år. Ny ersättningsnivå, 65 procent, vid ny ersättningsperiod. Förhöjt tak 100 första dagarna tas bort. Från maximalt 80 procent 20 075 kr/mån till maximalt 80 procent av 18 700 kr/mån. Studerandevillkoret slopas. Sänkta ersättningsnivåer, från 80 procent: Dag 1-200 80 procent Dag 201-300 70 procent** Dag 301- 65 procent***</p>	<p>2 juli Möjlighet till förlängd ersättningsperiod tas bort. Maximalt 300 dagar. Föräldrar med barn kan få förlängd ersättningsperiod med ytterligare 150 dagar. Dvs maximalt 450 dagar. Utförsäkrade individer ges plats i jobb- och utvecklingsgarantin. Möjlighet att begränsa arbetssökande de 100 första dagarna tas bort.</p> <p>1 oktober Dagar med aktivitets och arbetslöshetsersättning räknas ihop.</p>

*Vad gäller de förändringar som skett under 2007 har vi sökt att ta med alla större förändringar i denna sammanfattning.

**Sänkningen till 70 procent påverkar ersättning som baseras på en lön under 21 371 kronor i månaden.

***Sänkningen till 65 procent påverkar ersättning som baseras på en lön under 23 015 kronor i månaden.

(Källa: SO 2007b, SO 2007c, Fredriksson & Holmlund 2004 samt Holmlund 1996)