



UPPSALA
UNIVERSITET

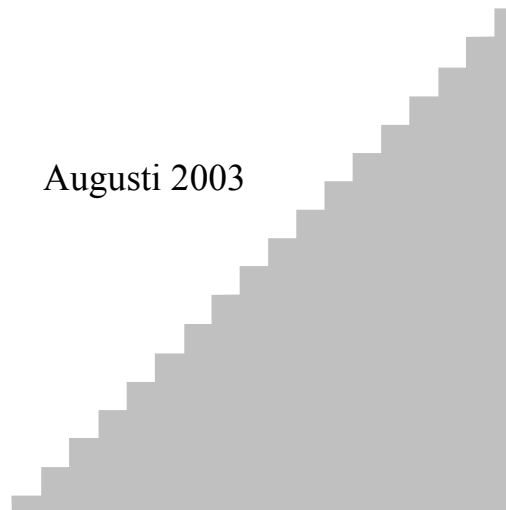
Institutet för bostads- och urbanforskning
Institute for Housing and Urban Research



Befolkningsutveckling i Hedesunda församling

Thomas Nedomysl, Anna-Maria Tillman
& Urban Fransson

Augusti 2003



Arbetsrapport/Working Paper No. 44

| | |
|---|----|
| 1 Inledning | 3 |
| 1.1 Bakgrund..... | 3 |
| 1.2 Syfte och frågeställningar | 6 |
| 1.3 Disposition | 7 |
| 2 Teoretiska utgångspunkter och tidigare forskning | 9 |
| 2.1 Inledning | 9 |
| 2.2 Utgångspunkter | 9 |
| 2.3 Befolkningsförändringar | 11 |
| 2.4 Tidigare forskning om befolkningsutveckling på landsbygden..... | 12 |
| 3 Metod | 17 |
| 3.1 Inledning | 17 |
| 3.2 Geoswede 00 och andra statistikkällor..... | 17 |
| 3.3 Intervjuer med inflyttare och bofasta | 17 |
| 3.4 Andra informationskällor | 18 |
| 4 Hedesunda församling och dess befolkning | 19 |
| 4.1 Inledning | 19 |
| 4.2 Hedesunda församling | 19 |
| 4.3 Befolkningsstrukturen i Hedesunda | 20 |
| 4.4 Naturliga befolkningsförändringar i Hedesunda..... | 22 |
| 4.5 Flyttningar till och från Hedesunda | 23 |
| 5 Intervjuer med inflyttare och bofasta | 31 |
| 5.1 Inledning | 31 |
| 5.2 Bakgrund och orsaker till flytten | 31 |
| 5.3 Offentlig och kommersiell service..... | 36 |
| 5.4 Det geografiska läget, fritid och identitet..... | 38 |
| 5.5 Hedesundas attraktivitet..... | 41 |
| 5.6 En jämförelse med bofasta i Hedesunda | 44 |
| 6 Sammanfattning och slutsatser | 47 |
| 6.1 Inledning | 47 |
| 6.2 Hedesundas demografiska utveckling..... | 47 |
| 6.3 Intervjuer med inflyttare och bofasta | 48 |
| 6.4 Slutdiskussion om Hedesundas attraktivitet | 50 |
| 7 Litteratur | 53 |
| Bilaga Intervjuguide..... | 57 |

1 Inledning

Föreliggande studie handlar om befolkningsfrågor på landsbygden. I fokus är Hedesunda församling i Gävle kommun. Syftet är att studera demografiska faktorerens betydelse för befolkningsutvecklingen med särskilt fokus på inflyttning och attraktivitet. Det empiriska materialet består av en statistisk genomgång av befolkningsutvecklingen på församlingsnivå och intervjuer med såväl inflyttare som personer som bott i Hedesunda under en längre tid. I detta kapitel ges en bakgrundsbeskrivning av befolkningsutveckling på en mer övergripande nivå, varefter studiens syfte presenteras.

1.1 Bakgrund

Den som blickar tillbaka på 1900-talet finner naturligtvis snabbt att det svenska samhället genomgått dramatiska förändringar. Med avseende på befolkningsfrågor är det två förändringar som framträder tydligare än andra. Städernas befolkningstillväxt och lands- och glesbygdernas minskade befolkningsantal är kanske det som främst varit i fokus. Den andra övergripande förändringen är att den svenska befolkningen blivit allt äldre som en följd av lägre barnafödande och längre medellivslängd. Det är bland annat dessa frågor som uppmärksammas, men frågor rörande befolkningsutveckling är komplexa och innefattar en mängd olika aspekter. Samtidigt finns det tecken på att befolkningsutvecklingen blivit alltmer svårförklarad vid det nya millenniets början. Innan diskussionen går närmare in på den senaste tidens utveckling, och slutligen landar i en närmare precisering av föreliggande studies syfte, ges en kort och tillbakablick över befolkningsutvecklingen under den senare delen av 1900-talet, med fokus på förändrade flyttningsmönster.

Den regionala befolkningsutvecklingen har, sett i ett längre tidsperspektiv, varit förhållandevis stabil sedan slutet av 1960-talet (Håkansson 2000). Studerar man utvecklingen närmare kan dock vissa mönster urskiljas. Under 1940-, 1950- och större delen av 1960-talet lämnade många familjer landsbygden som en följd av de strukturomvandlingar som ägde rum inom jordbruket. De flyttade i stor utsträckning till tätorter och städer där det fanns ett stort arbetskraftsbehov inom den alltmer växande industrin. Denna process brukar vanligen benämnas urbanisering. Mot slutet av 1960-talet började dock flyttningsmönstren att förändras och 1970-talet kom för många att förknippas med begreppet ”gröna vågen”, då storstäderna minskade något och mindre orter och landsbygd ökade sin befolkning. Den främsta orsaken till att detta inträffade brukar anses vara omstruktureringar inom industrin, även om de flesta kanske tänker sig den ”gröna vågen” som ett alternativt sätt att leva med ”icke-traditionella” värderingar vilket bl.a. resulterade i uppmärksammade kollektivboenden på landsbygden. Kriserna inom industrin gjorde att många

bruks- och industriorter drabbades hårt, medan många förorter i de större städernas närhet ökade sin befolkning liksom många mindre tätorter och landsbygden (SOU 2000:36).

Det finns även de som pekat på att det framväxande tjänstesamhället under 1970-talet kan ha spelat en viss roll för möjligheterna att försörja sig på nya platser, något som torde vara alltmer aktuellt idag med utvecklingen av informationsteknologi. När Sverige så gick in i en högkonjunktur under 1980-talet, liksom de ökade karriärmöjligheterna i de större städerna, medförde detta återigen en befolkningstillväxt i de större och medelstora städerna (Borgegård m.fl. 1993). Befolkningsutvecklingen under 1980- och början av 1990-talet var dock stabilare jämfört med tidigare. Mot slutet av 1990-talet förändrades mönstret återigen och de flesta regioner upplevde en befolkningsminskning, samtidigt som antalet flyttningar ökade och bröt den tidigare trenden med ett allt lägre antal flyttningar. Stockholmsregionens tillväxt var ytterligare ett framträdande inslag. Arbetsmarknadens påverkan för flyttningarna tycks även ha minskat något i betydelse och i det ”nya” kunskapsamhället (Johansson 2001, Blom m.fl. 1998) står ungdomar för hela uppgången med sina flyttningar till och från studieorter (Johansson & Persson 2000). Den högre utbildningens betydelse har medfört att de flesta högskole- och universitetsorter, vilka blivit allt fler, har haft en positiv befolkningsutveckling.

Även om antalet flyttningar ökat under den senaste tiden är in- och utflyttningsströmmarna ungefär lika stora, vilket gör att nettoeffekterna blir mindre (Håkansson 2000). Ytterligare en förändring i Sverige under 1990-talet, som fått forskare att börja tala om en ny grön våg, är att glesbygdens befolkning visat tendenser på att öka i snabbare takt än i kommunernas huvudorter. Övriga tätorter minskar sin befolkning i kommuner utanför huvudstadsregionerna (Amcoff 2001, Westlund & Pichler 1999). Under den senaste tiden har även storstadsområdenas ”överhettade” bostadsmarknader fått ett allt större utrymme i media och den tendens som kan urskiljas med utflyttning från Stockholm är synnerligen intressant, om ännu ej särskilt välstuderad, för befolkningsutvecklingen i övriga Sverige.

Mot bakgrund av dessa inledande rader om den svenska regionala befolkningsutvecklingen är det relevant att ställa sig frågan ”vilken betydelse har det egentligen för en plats om dess befolkning ökar eller minskar i antal”? För vissa kan svaret tyckas självklart, befolkningen utgör ju själva grundstommen, men något entydigt svar är problematiskt att ge. Det handlar snarare om vilket perspektiv eller vilka faktorer som en befolkning kan tänkas påverka, vilket givetvis är ganska mycket! I den följande framställningen skall några faktorer kort beskrivas. En faktor som ofta lyfts fram är att en plats som minskar sin befolkning även förlorar skattekraft och eftersom

samhällsplaneringen ofta kräver långsiktiga lösningar blir kraftiga förändringar i skatteunderlaget svåra att hantera.

Det har tidigare oftast varit företrädare för regioner med en kraftigt minskande befolkning som hörts i debatten och påvisat de problem som är förknippade med en befolkningsminskning. Man bör dock komma ihåg att det finns ett skatteutjämningsystem och att det även blir problem för regioner med en snabb befolkningstillväxt som behöver utöka sin verksamhet och göra investeringar (Kommunförbundet 2000). Den senaste tidens tendens till minskat befolkningstryck i Stockholm har medfört att det nuvarande skatteutjämningsystemet ifrågasatts.

Den kanske mest uppenbara faktorn när det gäller en plats befolkningsstorlek, är dess koppling till bredd i utbudet av service. När befolkningsunderlaget minskar finns det risk för att serviceutbudet också försvinner, det blir helt enkelt inte lönsamt att exempelvis driva en butik där kundunderlaget är litet. Ytterligare en faktor är att det anses finnas ett samband mellan befolkningsstorlek och flexibilitet på arbetsmarknaden. Det är i stora drag därför som en positiv befolkningsutveckling anses vara av vitalt intresse och en negativ utveckling ett betydande problem (Kåpe 2000).

Det är naturligtvis även så att de flesta invånare upplever att det är bättre med förbättringar än försämringar av servicen, oberoende av om de är, så att säga, ekonomiskt motiverade eller ej. En snabbt ökande befolkning medför dock även negativa effekter som t.ex. ett ökat tryck på vård, barn- och äldreomsorg eller stigande fastighetspriser. Malmberg (2001, 1999) har exempelvis påpekat att betydelsen för utvecklingen i hög grad beror på vilken befolkningsgrupp det är som ökar eller minskar. I en kommun som Uppsala, med en stor befolkningstillväxt under senare år, drabbats av ”fattigdomsproblem” eftersom en stor inflyttning oftast skapas av unga människor med låga inkomster.

I utflyttningsregioner kan istället medelinkomsterna höjas tack vare utflyttning av ekonomiskt svaga grupper vilket tydligt problematiserar befolkningsförändringars betydelse, åtminstone ur ett strikt ekonomiskt perspektiv. Dessa förändringar tros även ha en viss psykologisk inverkan för såväl beslutsfattare som invånare och detta kan påverka utvecklingen både positivt och negativt. Men det är alltså viktigt att komma ihåg att det inte på intet sätt är självklart att en befolkningsökning endast medför positiva effekter. Det är i sammanhanget även viktigt att poängtera att om befolkningsstrukturen förändras, resulterar detta i påverkan under en mycket lång tid varför kraftiga förändringar kan bli bekymmersamma, vilket kommer att vidareutvecklas något i kapitel 2.3.

Mot denna bakgrund är det inte svårt att förstå att befolkningsgeografin är ett område som diskuteras allt oftare. Det är ett särskilt stort intresse för

flyttningar, vilket förmodligen beror på att det finns en uppfattning om att flyttningarnas riktning i någon mening går att styra. Därför framställs ofta platser med många inflyttare som något av vinnare, medan platser med många utflyttare framställs som förlorare (Bäcklund 1999).

Under senare år har även platsers attraktivitet betonats som en viktig faktor för att locka inflyttare. Kommuner har sedan en längre tid salufört sig som just ”attraktiva”, men det finns starkt stöd för att den här sortens marknadsföring ökat i betydelse och ekonomisk ansträngning under de senaste tre åren (Niedomysl 2003). Man kan naturligtvis diskutera vad ”attraktivitet” egentligen betyder i ett flyttningssammanhang, men den allmänna debatten ger vid handen att det delvis handlar om värderingsförskjutningar kombinerat med ökade möjligheter att bestämma var man vill bo. Det bör dock betonas att det ännu inte finns några vetenskapliga svenska studier av attraktivitetens betydelse för flyttningar, åtminstone inte i någon större utsträckning.

Det är mot denna bakgrund som vi närmar oss Hedesunda församling i Gävle kommun. Eftersom den tidigare forskningen framförallt inriktat sig på studier på kommunnivå, finns det förhållandevis lite kunskap om enskilda församlingars befolkningsutveckling. Däremot har man sedan en tid uppmärksammat att kommunnivån kan vara en alltför omfattande geografisk avgränsning eftersom befolkningsutvecklingen kan skilja sig åt högst väsentligt på en lägre geografisk nivå.

1.2 Syfte och frågeställningar

Hedesunda är en församling som hör till Gävle kommun och centralorten ligger cirka fyra mil söder om Gävle. Invånarantalet i församlingen uppgick till 2806 personer den 31 december 2002. Församlingen består av ett trettiotal utspridda byar med byn Brunn som centralort. En grundläggande kommersiell och offentlig service finns i församlingen.

I Hedesunda finns en lokal utvecklingsgrupp, Hedesundagruppen, som arbetar för att främja en positiv utveckling för de boende i Hedesunda. Vid de inledande kontakterna med Institutet för bostads- och urbanforskning diskuterades behovet av en förstudie om Hedesundas demografi som en förutsättning för att arbeta med att skapa en positiv utveckling. Avsikten är att denna förstudie skall kunna utgöra en del i Hedesundagruppens arbete som en slags inventering av demografiska förutsättningar.

Det övergripande syftet med föreliggande studie är således att analysera Hedesunda församlingens befolkningsutveckling.

I de inledande samtalen med Hedesundagruppen diskuterades även andra frågor som exempelvis vad de boende i Hedesunda anser skulle behöva utvecklas/förändras för att bygden skulle bli mer attraktiv? Hur ser Hedesundaborna på kommunikationerna och den offentliga och privata servicen? Dessa och liknande frågor avser föreliggande studie att diskutera utifrån intervjuer med såväl inflyttare som bofasta.

1.3 Disposition

Denna rapport är uppbyggt kring fem kapitel. I det första kapitlet (1) diskuterades mycket kortfattat den allmänna befolkningsutvecklingen i Sverige från 1950-talet och framåt och vilken betydelse befolkningsförändringar kan tänkas ha. Vidare presenterades studiens syfte och frågeställningar och en beskrivning av tillvägagångssättet. I det kommande kapitlet (2) presenteras en översikt av vanligt förekommande teorier kring varför människor flyttar i syfte att såväl visa på flyttningskomplexitet som att ge vissa förklaringar. Därefter diskuteras de faktorer som styr den lokala befolkningsutvecklingen, varav flyttningar utgör en viktig del, och kapitlet avslutas med en diskussion kring aktuell forskning av särskild relevans för ett studieområde såsom Hedesunda.

Det tredje kapitlet (3) behandlar tillvägagångssättet med särskilt fokus på de genomförda intervjuerna. I det fjärde kapitlet (4) hamnar så Hedesunda i blickfånget. Efter en kort bakgrundsbeskrivning analyseras Hedesundas demografiska utveckling. Kapitel fem (5) utgör en redovisning av det insamlade intervjumaterialet från inflyttare och bofasta. Rapporten summeras därefter upp i en avslutande diskussion i det sjätte kapitlet (6).

2 Teoretiska utgångspunkter och tidigare forskning

2.1 Inledning

Med utgångspunkt i föregående kapitel kommer detta kapitel att ge en kort beskrivning av några vanligt förekommande teorier, eller synsätt, om flyttningar. Avsikten är att skapa en grund för att kunna förklara och förstå de flyttningar som äger rum till och från Hedesunda församling. Vidare kommer de s.k. demografiska komponenterna att diskuteras då de är en grundläggande förutsättning för att förstå en plats befolkningsutveckling. Kapitlet avslutas med en kortfattad genomgång av tidigare forskning.

2.2 Utgångspunkter

En vanlig indelning för att åskådliggöra de teorier som finns kring flyttningar går mellan *mikro-* och *makroteorier*. Med mikroteorier menas att det är individer som är i fokus och när det gäller makroteorier är det grupper eller kategorier av flyttare, exempelvis inflyttade barnfamiljer till Gävle. Den stora skillnaden mellan teorierna gäller vilken betydelse individen eller gruppen tillmäts vad gäller möjlighet att påverka flytten. Något schematiskt kan man säga mikroteorierna söker förklaringar till flyttningar bland faktorer som individerna själva kan påverka och tillmåter individens fria vilja en stor betydelse. Makroteorierna, å andra sidan, brukar vanligtvis studera och lägga betydelse vid faktorer som individerna inte kan påverka. Dessa är av strukturell karaktär och kan exempelvis handla om tillgängliga arbetstillfällen eller, som skall visa sig vara betydelsefullt i föreliggande studie, antalet tillgängliga bostäder. I den följande texten kommer några av de vanligast förekommande flyttningsteorierna att kortfattat behandlas i syfte att visa flyttningars komplexitet.

Att se människan som en rationell och nyttomaximerande varelse är en vanlig utgångspunkt vid studiet av flyttningar. Teorier som har en sådan utgångspunkt brukar innefattas av samlingsbegreppet ekonomiska flyttningsteorier, där ett annat vanligt antagande är att marknader av olika slag, såsom arbetsmarknader eller bostadsmarknader, har en inneboende strävan att uppnå jämvikt. En vanlig förklaring till att flyttningar äger rum blir med en sådan utgångspunkt att t.ex. löneskillnader mellan regioner lockar människor att flytta till den regionen där de kan få den högsta lönen, eller att regioner med hög arbetslöshet kommer att få en stor utflyttning till regioner med en bättre arbetsmarknad. En vanlig kritik mot den sortens teorier är det faktum att regionala obalanser tenderar att bestå.

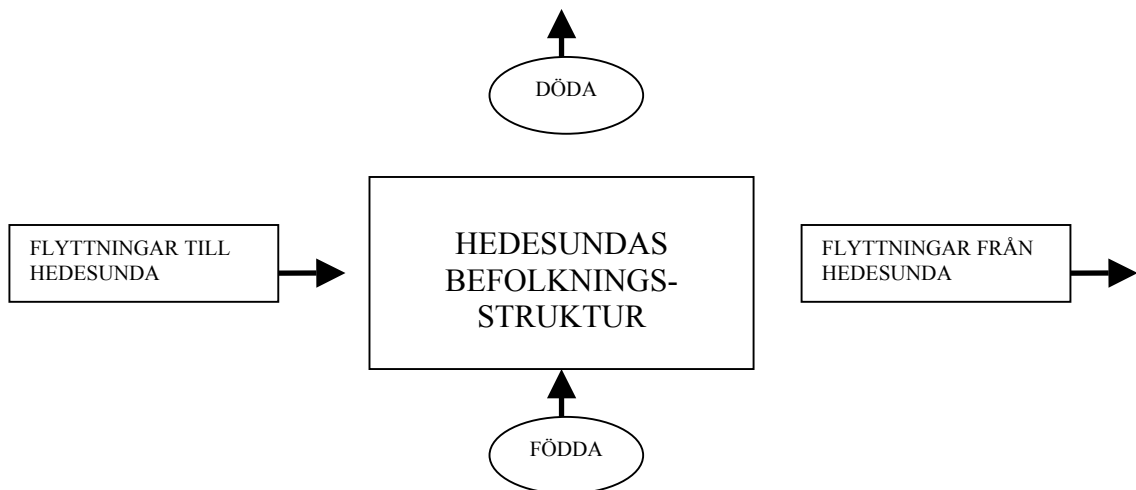
Den s.k. *humankapitalteorin* (Sjaastad 1962) utgår från att människor ser flyttningar som en investering i humankapital och att flyttarna försöker maximera den förväntade framtida nyttan. Detta innebär att kostnaderna för en flyttning vägs mot framtida intäkter. Humankapitalmodellen tar även hänsyn till psykologiska kostnader/intäkter som en flyttning kan innebära genom att exempelvis lämna släkt och vänner och bryta upp från en bekant miljö. Förhållandena på intäktssidan, eller vid destinationen, är naturligtvis också viktiga. Att på förhand veta hur resultatet av en flytt verkligen blir är i det närmaste omöjligt, vilket gör att modellen blir något orealistisk (Boyle m.fl. 1998, Eliasson 1998). Utvecklingar av modellen har dock skett vilka är mer anpassade till en realistisk beslutssituation (se t.ex. Harris & Todaro 1970).

Ytterligare en vanlig teori utgår från ett livscykelperspektiv där människor i stor utsträckning antas flytta efter de boendebeställningar som uppstår under livets olika stadier (Rossi 1955). Flyttningar bland exempelvis ungdomar, som är den mest rörliga befolkningsgruppen, ökar markant i antal då de slutar gymnasiet och bryter upp från föräldrahemmet för ett eget boende. Att bo tillsammans med en partner brukar också resultera i en flytt, liksom i samband med nytilskott i familjen då hushållet – och vanligtvis även utrymmesbehovet – utökas. Därefter inträder en period under barnens uppväxttid med förhållandevis få flyttningar. Men då barnen flyttat ut minskar ofta utrymmesbehovet vilket kan föranleda en flytt till ett mindre boende, även om en sådan flytt ofta dröjer länge efter det att barnen är ”utflugna”. Man bör dock komma ihåg att de valmöjligheter som människor ställs inför, vilka ofta har ett visst samband med deras ålder, inte på något sätt tvingar dem att flytta, utan snarare de situationer som individer befinner sig i (och hur de upplever dessa situationer) och där individen har en större möjlighet att välja (Abramsson m.fl. 2000).

Män och kvinnor skiljer sig åt i flyttbeteende vilket alltmer börjat uppmärksammas inom forskningen. Den kanske tydligaste skillnaden mellan män och kvinnor är att kvinnor flyttar betydligt mer i unga åldrar än de jämnåriga männen. Kvinnor tycks i högre utsträckning flytta från glesbygden och mot större städer, vilket som bekant skapat ett överskott på män i vissa delar av Sverige och som fått benämningen ”Pajala-effekt” (för en mer utförlig diskussion se Nilsson 2001). Det ekonomiska utfallet av en flytt, vilket diskuterats ovan, skiljer sig också mellan könen. Nilsson (2001) visar att kvinnor tjänar betydligt mindre ekonomiskt än män på att flytta. Yngre män visar sig få den största inkomstökningen vid en flytt och yngre kvinnor den lägsta.

2.3 Befolkningsförändringar

Som antytts tidigare i denna text spelar befolkningsutvecklingen en viktig roll för utveckling i en mer allmän bemärkelse. I det följande kommer därför de grundläggande faktorerna för en plats befolkningsutveckling att diskuteras. Utvecklingen bestäms av fyra faktorer, vanligtvis kallade demografiska komponenter, vilka är antalet födda, döda in- och utflyttade, vilket visas ned i figur 1. Födelsenetto är skillnaden mellan antal födda och antal döda, ett positivt födelsenetto innebär således att befolkningen ökar. Men befolkningsutvecklingen bestäms även av hur många som flyttar in, respektive hur många som flyttar ut från platsen och resultatet blir flyttnettot. Ett positivt flyttnetto innebär att platsen får ett flyttningsöverskott, d.v.s. fler människor flyttar in än ut. Summeras födelsenetto och flyttningsnettot får man befolkningsutvecklingen.



Figur 1. Schematisk bild över faktorer som påverkar Hedesundas befolkningsstruktur

En förändring i någon av de fyra demografiska komponenterna innebär en effekt på befolkningsstrukturen, vilket är en självklarhet. Det är först när de olika komponenterna skall förklaras som det blir problematiskt att förstå en plats befolkningsutveckling. Flyttningsars betydelse kommer dock att utelämnas i detta kapitel eftersom de diskuteras på annat håll i rapporten. Antalet döda är kanske den komponent som är minst komplicerad, vilket framförallt har biologiska orsaker, men eftersom den genomsnittliga livslängden skiljer sig mellan regioner, bör även andra orsaker än de strikt biologiska tas med i beräkningen. Livsstil och socioekonomisk status är två viktiga faktorer som har ett samband med dödlighet och här finns ofta stora skillnader mellan olika platser.

Det minskade antalet födda barn i Sverige och i övriga Europa har under de senaste åren fått stor uppmärksamhet. I Sverige har födelsetalen inte varit så låga sedan 1930-talet och vore det inte för invandringen skulle befolkningen minska, en s.k. naturlig befolkningsminskning. För att den naturliga befolkningsutvecklingen skall vara oförändrad räknar man med att varje kvinna i genomsnitt bör föda 2,1 barn. Under de senaste åren har denna siffra i genomsnitt endast varit 1,5 barn per kvinna. Vad är det då som gör att dagens kvinnor (och män eftersom beslutet att skaffa barn ofta tas gemensamt av föräldrarna) väljer att inte skaffa lika många barn som tidigare?

Bakomliggande orsaker till dagens låga födelsetal är bl.a. att samhällsklimatet försämrats för den som vill föda barn, i form av hög arbetslöshet och mindre ekonomiska möjligheter för många (Hoem & Landgren-Möller 1997), men även att allt fler väljer att studera får också effekter för barnafödandet (Hoem 1998). Om en kvinna väljer att skjuta upp barnafödandet några år, minskar möjligheten att skaffa sig fler barn än om man valt att skaffa barn i en tidig ålder. Under det senaste året finns dock en stark tendens till ett ökande barnafödande. Man kan eventuellt tänka sig att ett ökande barnafödande skulle vara positivt för Hedesunda eftersom landsbygdsboende framstår som ett slags ideal för många barnfamiljer (Kåks & Westholm 1994).

Den viktigaste förklaringsfaktorn för befolkningsutvecklingen har dock sparats till sist: den befintliga befolkningsstrukturen påverkar den kommande, ett faktum som faktiskt ofta tycks glömmas bort. En stor andel äldre i en population innebär höga dödstal, liksom ett stort antal par i "barnafödande åldrar" innebär ett stort antal födda. Därför behöver ett lågt födelsetal per kvinna inte innebära att det föds färre barn än vanligt i området, förutsatt att de födande kvinnorna är tillräckligt många. Även ålder har enligt tidigare diskuterad livscykelteori ett samband med flyttningarna. Ett stort antal tjugooåringar i en population innebär vanligtvis ett högt flyttningsantal. Detta mönster är således i stora drag förutbestämt och kan relativt enkelt studeras. För den kommunala planeringen innebär, som tidigare nämnts, en ojämn befolkningsstruktur vissa bekymmer.

2.4 Tidigare forskning om befolkningsutveckling på landsbygden

Förhållandevis få större studier har gjorts om befolkningsutveckling på landsbygden. I den mest omfattande enkätstudien som genomförts under de senaste åren, gjordes exempelvis inte någon skillnad mellan flyttningar till olika platser (Garvill m.fl. 2000). Även om det inte går att säga något specifikt om flyttningar till just landsbygden så kan studien tjäna som jämförelseunderlag. Studien visar dock inte direkt något nytt, de slutsatser som dras är sedan länge kända av befolkningsforskare. Exempelvis visar studien att det är unga, välutbildade och obundna som flyttar i störst utsträckning. De som

väljer att stanna kvar har arbete, familj eller släkt och vänner på platsen, vilket minskar deras flyttningsbenägenhet. Stannarna trivs ofta i sin bostadsort och har ett värdefullt socialt nätverk som är platsbundet, och som vid en flytt skulle gå förlorat. Liksom i tidigare flyttningsstudier kan man konstatera att människor i stor utsträckning flyttar av egen fri vilja och att de flesta är nöjda med resultatet av sin flytt. Särskilt nöjda är flyttarna med boendet (jämför livscykelresonemanget kapitel 2.2) och det finns ett tidssamband med hur nöjd man är med flytten. Ju längre tid som förflutit sedan flytten företogs, desto nöjdare tycks man vara med resultatet av flytten.

Ett resultat som Garvill m.fl. (2000) hävdar har ökat i omfattning under de senaste åren gäller motiven till varför människor flyttar, ett resultat som fått en viss uppmärksamhet. Störst andel av flyttarna i deras enkätstudie uppger nämligen ”ville byta miljö” som främsta motiv till flytt. Även om man kan vara kritisk till vad ”byta miljö” egentligen innebär (den som inte vill ”byta miljö” skulle knappast flytta) och andra mer metodmässiga frågor (se Karlsson & Niedomysl 2001 för diskussion), så är det ett intressant resultat om man antar att miljörelaterade flyttningar, vad det nu kan innebära, verkligen har ökat. Problemet är dock att Garvill m.fl. ger mycket lite information om exempelvis vilken befolkningsgrupp som drivs av en vilja att ”byta miljö”. Miljörelaterade resultat har annars varit framträdande resultat i framförallt intervjustudier med flyttare (se t.ex. Borgegård m.fl. 1993, Kåks & Westholm 1994 samt Stenbacka 2001 nedan).

Att flytta ihop med någon uppges vara det näst vanligaste motivet, och studier det tredje vanligaste motivet till att flytta. Därefter följer alternativet ”annan orsak” och att byta arbete hamnade på femte plats och alternativet ”ville flytta närmare släkt och vänner”, på sjätte plats. Sammanför man de två svarsalternativen ”var arbetslös och fick arbete i annan kommun” samt ”bytte arbete”, vilka kan anses vara jämförbara hamnar dessa arbetsrelaterade motiv till flytt på en andraplats (Garvill m.fl. 2000).

Framförallt är det intervjustudier som genomförts med flyttare till landsbygden och några presentationer av dessa studiers resultat följer. Johansson och Stenbacka (2001) har i en intervjustudie studerat vad det är som påverkar en positiv befolkningsutveckling i sex svenska bygder som haft ett visst inflyttningsöverskott i en förhållandevis bred åldersgrupp. Studien visar att de ekonomiska motiven till en flytt inte verkar vara särskilt betydande vid valet att flytta. Snarare är det fritidsaktiviteter och, liksom tidigare refererade studie, olika miljörelaterade motiv som ligger bakom landsbygdsinflyttningen. Studiens begränsade omfattning gör dock att det är svårt att göra direkta jämförelser med andra studier.

Ytterligare en intervjustudie har genomförts av Borgegård m.fl. (1993) som studerade varför glesbygdskommunen Nordanstig i Gävleborgs län fått en nettoinflyttning. Studien visar att en majoritet av dem som flyttat till kommunen har en tidigare direkt anknytning till Nordanstig. Antingen är flyttare uppväxta i kommunen, har bott där tidigare eller i en liknande landsbygdsmiljö. De vanligaste orsakerna till flytten uppges, i fallande ordning, vara: bostadsskäl, miljöskäl, arbetsskäl, förankringsskäl och slutligen hushållsskäl. Boende och miljö uppges vara viktiga för de flesta flyttarna. Eget boende och en bra uppväxtmiljö för barnen är viktiga faktorer, men även närhet till naturen och ett friare och lugnare liv framstår som särskilt viktigt.

Stenbacka (2001) skriver i sin avhandling om inflyttare till landsbygden i Mälardalen och studien fokuserar på landsbygden som boendemiljö vars empiriska material bygger på intervjuer med inflyttare till ett antal utvalda församlingar. Intervjuerna visade att valet till flytten kunde kopplas till fysiska förhållanden såsom byggnader, mark eller en dragning till naturen, men även andra faktorer såsom sociala förhållanden och relationer till andra människor hade betydelse för valet att flytta. I flera fall hade de intervjuade personerna tidigare erfarenheter av landsbygdsboende. De värden i intervjuerna som upplevs som viktiga på landsbygden är närhet till naturen, tystnaden och ett ostört utrymme. Både natur- och kulturlandskapet värderas högt. Många av de intervjuade uppskattade det småskaliga samhället och en viss social kontroll, speciellt då det gällde barnen.

Konkreta förutsättningar som ekonomiska och fysiska begränsningar påverkar också i viss utsträckning vilken bygd och bostad hushållet flyttar till. Ekonomin sätter ramar för vilken typ av bostad som kan köpas eller byggas men tycks inte utgöra någon större drivkraft bakom beslutet att flytta till landsbygden. Den plats som hushållet flyttar till kan vara viktig i sin egenskap att vara en speciell bygd, exempelvis uppväxtorten eller att personen har andra relationer till platsen. Det kan också vara själva huset som är den huvudsakliga attraktionen (Stenbacka 2001).

Betydelsen av sociala nätverk i flyttningssammanhang har diskuterats av Stjernström (1998) som visat att svenska flyttningar ofta går till områden där flyttarna sedan tidigare har släktrrelationer. Ofta återvände flyttarna till sin tidigare uppväxtort. Beroende på flyttarnas ålder och vilken fas i livet de befinner sig har de sociala nätverkens betydelse varierande inverkan. Många yngre flyttar för studier eller arbete och styrs inte av sociala nätverk då flytten går till universitets- och högskoleorter eller där arbetsmarknaden efterfrågar arbetskraft.

Kåks och Westholm (1994) har intervjuat inflyttare till landsbygden i Dalarna. I studien framgår det att anknytning i någon form är helt avgörande för

inflyttarna när det gäller drivkraften bakom flytten och valet av bostadsort. De typer av anknytning som framträtt tydligast är sociala kontakter, materiella tillgångar och minnen. Det finns en klar koppling mellan social förankring och platsbundenhet. Många av inflyttarna har upprätthållit ett socialt kontaktnät på hemorten trots att de under en lång tid bott på annan plats. Inflyttarna ser bostaden som en viktig del och det egna huset framstår för många som en frihetssymbol. För barnfamiljer är den trygga uppväxtmiljön avgörande.

Resultaten som framkommer i de olika studierna ovan är att någon sorts anknytning till platsen tycks vara en viktig drivkraft bakom beslutet till att flytta – antingen genom att flytta tillbaka till sin hemort eller att inflyttarna har släkt och vänner på platsen. Landsbygden kan erbjuda en miljö som uppskattas av inflyttarna. Värden som ofta nämns som positivt för landsbygden är en lugn och bra miljö för sitt boende. Barnens uppväxtmiljö är något som ofta återkommer som särskilt betydelsefullt. Det egna boendet är något som skattas högt och ofta kopplas samman med en frihetskänsla. Eftersom det är många som flyttar till landsbygden i åldersgrupper då många bildar familj eller redan har familj så får barnens miljö en framträdande plats. I ovan nämnda studier har inte ekonomiska aspekter som motiv för flyttningarna haft någon framträdande plats. På landsbygden är ofta boendekostnaderna lägre än i tätorterna men i och med ökade transportkostnader vid pendling blir landsbygdsboendet inte något avsevärt billigare alternativ. Samtidigt vore det konstigt om de lägre bostadspriserna inte har någon effekt alls på inflyttningen till landsbygden.

3 Metod

3.1 Inledning

Få studier har fokuserat på befolkningsutveckling på församlingsnivå. Orsakerna till detta är flera, men ett problem för den som vill studera just församlingsnivån är bristen på data. Detta kapitel innehåller en genomgång av studiens tillvägagångssätt och metod.

3.2 Geoswede 00 och andra statistikällor

Som tidigare klargjorts är syftet med denna studie att analysera Hedesundas befolkningsutveckling. För att kunna göra detta krävs en genomgång av statistiskt material på församlingsnivå. En longitudinell databas vid Institutet för bostads- och urbanforskning har använts i detta syfte. Databasen, som går under benämningen Geoswede 00, innefattar uppgifter om hela den svenska populationen mellan åren 1990 till 2000. Från databasen har uppgifter om befolkningen i Hedesunda församling tagits fram för åren 1991 till 1999.

Vidare har offentlig statistik från Statistiska Centralbyrån använts i mindre utsträckning. Ytterligare datamaterial har tillhandahållits av Johan Håkansson vid Högsolan i Borlänge, som tidigare använts i en avhandling om förändringar i den svenska befolkningens geografiska fördelning (Håkansson 2000). Om inte annat anges som källa till det datamaterial som redovisas i kommande kapitel, kommer datamaterialet från Geoswede 00 och har bearbetats av författarna.

3.3 Intervjuer med inflyttare och bofasta

För att komplettera den statistiska delen av studien, och delvis söka svaren på andra frågor, har intervjuer med såväl inflyttare som bofasta genomförts. En högst begränsad budget medförde att urvalet av inflyttare fick genomföras på ett okonventionellt sätt. I ett första försök att ta reda på vilka personer som var lämpliga att intervjua och tillhörde inflyttargruppen, valdes personer slumpvis ut som köpt en fastighet i Hedesunda församling under 2002, via fastighetsregistret. Dessa personer kontaktades för att ta reda på om de var inflyttare eller ej. Det visade sig snabbt att en överväldigande majoritet inte räknade sig som inflyttare. Endast två hushåll var möjliga att identifiera som inflyttare och med dessa två genomfördes intervjuer på plats i familjernas nya hem i Hedesunda. Med hjälp av Hedesundagruppens goda lokalkännedom kunde ytterligare elva hushåll identifieras som inflyttare och intervjuas. Dessa intervjuer följde samma intervjuarguide som i de tidigare intervjuerna (se bilaga), men skedde per telefon. Totalt intervjuades således tretton hushåll

som räknades som inflyttare, dvs. de har bott i Hedesunda församling i mindre än fem års tid.

Ytterligare sju intervjuer har genomförts med hushåll som under en längre tid bott i Hedesunda församling. Avsikten med dessa intervjuer var att ta reda på om det fanns några andra intressanta aspekter på Hedesundas utveckling, som tänkbart endast kunde komma fram i intervjuer med personer som har en större kännedom om Hedesunda. Urvalet av dessa informanter skedde slumpvis via urval i telefonkatalogen och ett brev skickades ut till samtliga utvalda hushåll, där studiens syfte beskrevs, och följdes senare upp med ett telefonsamtal. Ett par hushåll avböjde att medverka i intervjun p.g.a. tidsbrist. Intervjuerna skedde per telefon och följde en liknande intervjuarguide som inflyttarnas. Eftersom majoriteten av intervjuerna genomförts per telefon är möjligheten att återge exakta citat starkt begränsad, även om detta i möjligaste mån eftersträvats. I kapitel fem återges ett antal citat för att kunna ge mer målande beskrivningar.

3.4 Andra informationskällor

I arbetet med föreliggande studie har även andra informationskällor än de som beskrivits ovan använts. Exempelvis genomfördes en mindre exkursion till Hedesunda guidad av två företrädare från Hedesunda gruppen (Sten Jansson och Arne Löf). De har på flera sätt varit delaktiga i studiens tillblivande. Vidare har kortare telefonintervjuer och samtal förts med exempelvis det kommunala bostadsbolaget Gavlegårdarna.

4 Hedesunda församling och dess befolkning

4.1 Inledning

Detta kapitel innehåller en kortfattad beskrivning av Hedesunda församling och övergår därefter till en beskrivning av Hedesundas befolkningsstruktur och befolknings-utveckling. Slutligen presenteras flyttningsdata till och från Hedesunda församling. Det bör redan inledningsvis nämnas att eftersom Hedesundas befolkning är förhållandevis liten, kan små årsvariationer i den kommande statistiken te sig dramatiska, vilket gör det riskabelt att dra alltför långtgående slutsatser utifrån enskilda år.

4.2 Hedesunda församling

Hedesundabygden utgör ett område med ca fyra mil i diameter beläget ungefär fyra mil söder om centrala Gävle. Hedesunda församling var tidigare en egen kommun men utgör idag en del av Gävle kommun som, sett till folkmängden, är den minsta av totalt nio församlingar. Församlingen gränsar till Gysinge, Söderfors och Valbo. Bygden består av cirka 30 småbyar där byn Brunn utgör själva centralorten i församlingen med en grundläggande kommersiell och offentlig service. Den kommersiella servicen utgörs bl.a. av två banker, post med kassaservice och en ICA-affär. I byn finns det ett hembageri som dessutom serverar husmanskost, en pizzeria samt en grill med närbutik. Vid länsväg 67, som går förbi Hedesunda och förbinder Valbo med Västerås, finns ett motell med restaurang, servicebutik och bensin.

Den offentliga servicen består av barnomsorg, öppen förskola och en skola. Skolan omfattar klasserna 1-7, förskoleklasser samt fritidsklubb. När barnen börjar högstadiet får de åka in till Gävle för att gå i skola. I anslutning till skolan finns ett bibliotek. Vidare finns en hälsocentral med läkarmottagning och distriktssköterska. Dessutom finns tillgång till mödravård, barnavårdscentral, folktandvård samt äldreboende. I anslutning till hälsocentralen finns ett apotek. För att vara en liten ort med relativt kort avstånd till Gävle får man bedöma serviceutbudet som förhållandevis bra.

Kollektivtrafik till och från Hedesunda till Gävle finns genom två bussförbindelser linje 48 och 49 som har lite olika sträckning. De båda linjerna tar ungefär 50 minuter sträckan Hedesunda – Gävle. Busstrafiken går regelbundet under vardagarna men under helgerna är turtätheten betydligt sämre. I Hedesunda finns det ett hundratal företag bl.a. en handelsträdgård och ett verkstadsföretag som tillverkar restaurang- och storköksinredningar. Hedesundas största företag är ett företag som tillverkar aggregerat för spolning

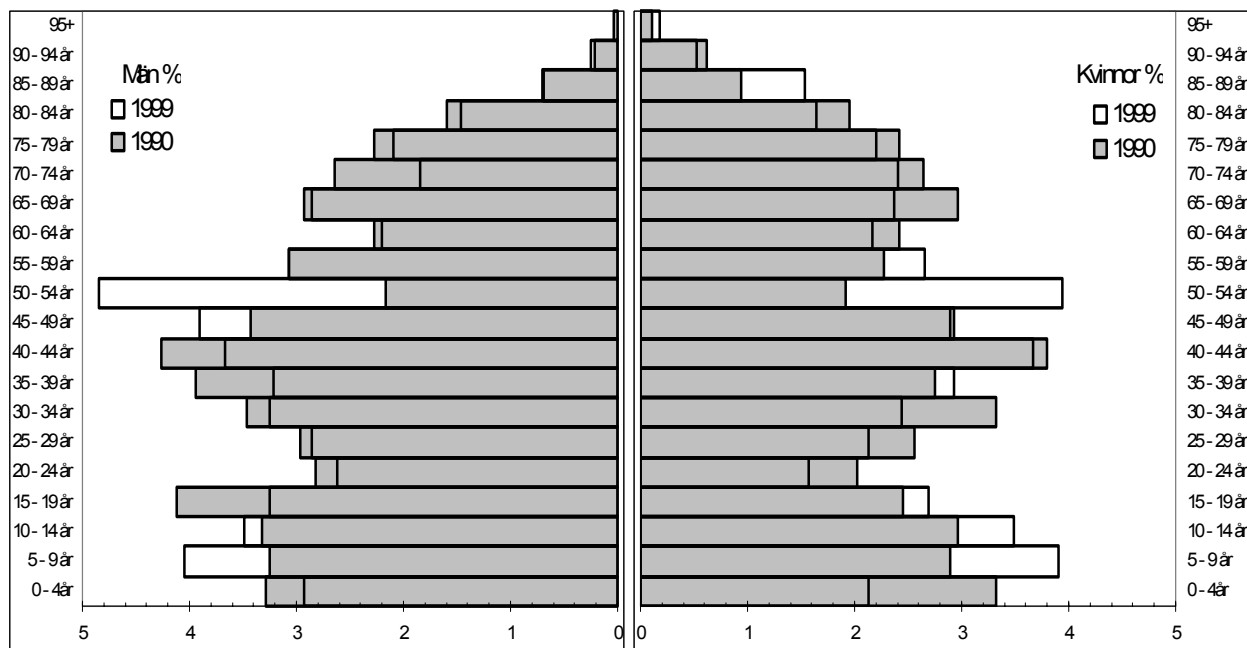
och vacumsugning och har cirka 30 anställda. Vidare finns det 18 heltidslantbruk och 40 deltidslantbruk i Hedesunda.

För den som vill aktivera sig på fritiden finns det bl.a. en idrottsplats, elljusspår, motocrossbana och en ryttarförening. För barn finns det även en del organiserade aktiviteter, som exempel finns det möjligheter till att spela fotboll och ishockey. I församlingen finns det även en hel del andra föreningar som t.ex. hembygdsförening, motorklubb och motionsklubb. Bebyggelsen i Hedesunda består till största delen av egnahem även om det finns några flerfamiljshus. Antalet hyreslägenheter uppgår till 185 och ägs av det kommunala bostadsbolaget Gavlegårdarna. Lägenheterna är byggda mellan 1956-1989 och det finns cirka 150 1: or och 2: or. Större lägenheter finns det dock betydligt färre av, 23st 3: or och 9st 4: or.

I diskussionerna med Hedesundagruppen framkom en viss oro över den upplevda bristen på antalet lediga lägenheter. Vid ett telefonsamtal med en tjänsteman på det kommunala bostadsbolaget Gavlegårdarna menade tjänstemannen att Hedesunda var ett av Gävles mest attraktiva områden och bekräftade en stor efterfrågan på lägenheter i Hedesunda. Omsättningen på lägenheter i Hedesunda är relativt låg, då hyresgästerna ofta bor i lägenheterna en längre tid. Många äldre personer uppges vara intresserade av att flytta till lägenheter i Hedesunda.

4.3 Befolkningsstrukturen i Hedesunda

Befolkningsutvecklingen i Hedesunda församling har haft en relativ jämn utveckling sedan 1970-talet. Mellan 1960 och 1970 minskade befolkningen förhållandevis kraftigt från 3284 personer till 2740 personer (-16 %). Därefter stabiliserades utvecklingen med en svagt uppåtgående trend och invånarantalet kan fastställas till 2806 invånare den 31 december 2002. I figur 2 nedan visas församlingens befolkningsstruktur år 1990 och 1999. Befolkningsstruktur, eller befolkningspyramid som liknande figurer ofta benämns, utgör ett enkelt sätt att skaffa sig en uppfattning om hur den demografiska situationen ser ut (åldern visas lodrätt och andelen män och kvinnor lodrätt), vars betydelse diskuterats tidigare.



Figur 2. Befolkningsstruktur Hedesunda församling 1990 och 1999

Enligt figuren är andelen män i församlingen högre jämfört med andelen kvinnor (53 % män 1990 jämfört med 47 % kvinnor 1990), ett förhållande som blivit mer jämställt under de senaste åren när andelen kvinnor ökat något. Vidare går det att utläsa ett tydligt underskott av ungdomar i åldrarna 20-24, en åldersgrupp vars andel minskat ytterligare under 1990-talet och ytterligare förstärkt underskottet. Särskilt tydligt är underskottet beträffande de unga kvinnorna. Den ”spaderliknande” formen som befolkningsstrukturen uppvisar är för övrigt inte ovanlig i lands- och glesbygder. Noterbart är även att nästan samtliga åldersgrupper i intervallet 20-44 år minskat något under 1990-talet.

En tänkbar konsekvens av denna minskning av personer i ”barnafödande åldrar” är att det skett en minskning i den allra yngsta åldersgruppen, 0-4 år som minskat med närmare en procent. Utvecklingen med färre barn kan på sikt leda till att skola och barnomsorg får svårigheter och att servicen försämras. Om den servicen försämras kan det leda till en negativ spiral eftersom det kan vara svårt att få barnfamiljer att flytta till församlingen om skola och barnomsorg är nedläggningshotat. Någon sådan risk är dock sannolikt inte överhängande med tanke på att födelsetalen stigit under de senaste två åren, åtminstone nationellt. Även den äldre befolkningen (64 och äldre) tycks ha minskat något. Närmast dramatisk är den ökning som å andra sidan skett i åldersgruppen 50-54 år. 1990 bodde det 113 personer i detta åldersintervall, 1999 hade detta antal ökat till 252 personer.

I tabell 1 visas den åldersspecifika förändringen i församlingen 1990-1999, vari det framgår att befolkningen ökat totalt sett med 4 % under perioden 1990-1999. Studerar man något större åldersgrupper än vad som redogjordes i figur 1, är det intressant att konstatera att den största minskningen skett i åldersgruppen 20-29 år, där kvinnornas andel minskat markant. Även i åldersgruppen 30-49 år har befolkningen minskat. Den största ökningen har skett i åldrarna 50-64 år.

Tabell 1. Procentuell förändring av vissa åldersgrupper i Hedesunda 1990-1999 samt Gävle kommun totalt

| | 0-19 år | 20-29 år | 30-49 år | 50-64 år | 65 och äldre | Hela befolkningen |
|------------------|---------|----------|----------|----------|--------------|-------------------|
| Män | + 1.6 % | - 1.9 % | - 3.8 % | + 39.4 % | - 8.0 % | + 3.1 % |
| Kvinnor | + 8.7 % | - 16.5 % | - 3.4 % | + 37.2 % | - 3.4 % | + 3.9 % |
| Totalt Hedesunda | + 4.8 % | - 8.4 % | - 3.6 % | + 38.4 % | - 5.6 % | + 3.5 % |
| Totalt Gävle | + 1.8 % | - 6.2 % | - 2.4 % | + 21.4 % | - 0.7 % | + 2.1 % |

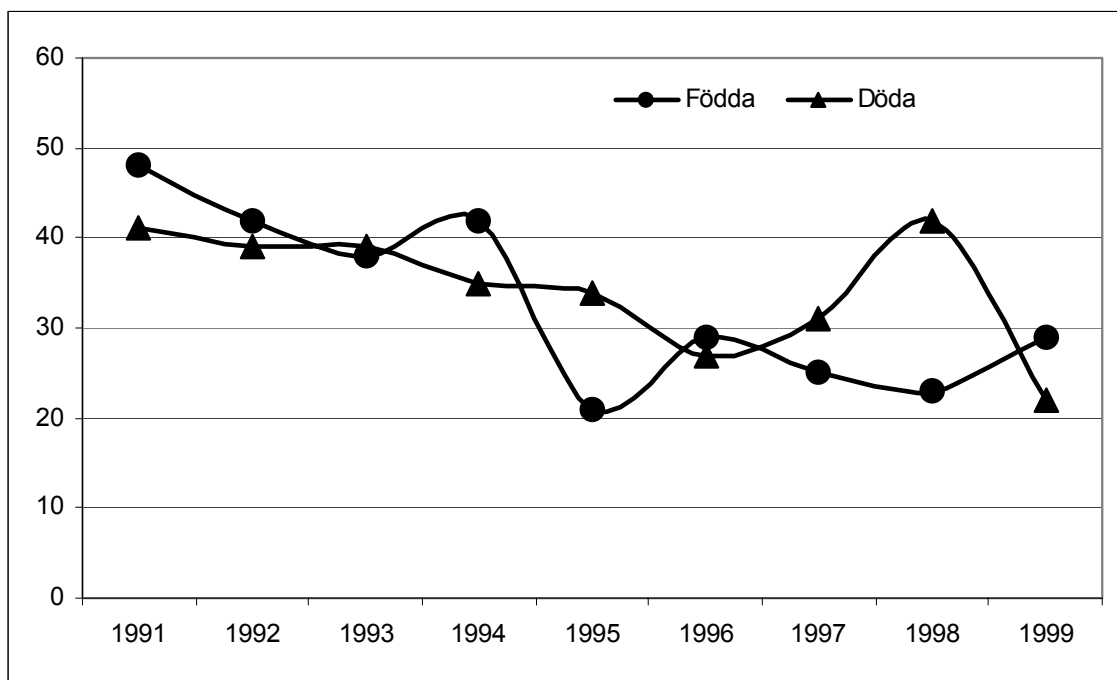
Bland männen i befolkningen har den största minskningen skett bland personer äldre än 65 år, medan den största ökningen har skett i åldersgruppen 50-64. Totalt sett har männen ökat med 3 % 1990-1999. Kvinnorna i befolkningen har även de ökat totalt sett men det finns alltså stora skillnader mellan de olika åldersgrupperna. En betydande minskning har skett i åldrarna 20-29 år, samtidigt som ökningen i åldrarna 50-64 ökat dramatiskt. Ökningen beror delvis på inflyttning, men framförallt på en "åldrandeffekt". Jämför man Hedesunda med Gävle kommun (Hedesunda inberäknat) finner man att Hedesunda haft en procentuellt sett mer positiv utveckling, vilken är särskilt märkbar i åldersgruppen 50-64 år.

En ålderstung befolkning kan innebära att äldreomsorgen ställs inför särskilt stora krav och kanske till och med får svårt att räkna till, men ett sådant scenario gäller inte endast Hedesunda utan är snarare av nationell karaktär. För Hedesundas del är det tänkbart att en annan konsekvens av en allt äldre befolkning kan bli mer kännbar, nämligen att bostadsmarknaden ställs inför stora krav då det i Hedesunda finns ett begränsat antal lägenheter. Man kan tänka sig att de äldre "tvingas" bo kvar längre i sina hus än de kanske tänkt sig, om de vill bo kvar i bygden. Detta gör i sin tur att få hus kommer ut på fastighetsmarknaden för yngre familjer med fler familjemedlemmar, något som redan idag tycks vara ett visst bekymmer.

4.4 Naturliga befolkningsförändringar i Hedesunda

I kapitel två nämndes att den naturliga befolkningsförändringen är skillnaden mellan antalet födda och antalet döda. Figur 3 nedan visar födelse- och dödstaten i Hedesunda församling 1991-2000. Under tidsperioden 1991-1999 har födelsetalen sjunkit konstant i församlingen, mellan 1994 och 1995

halverades dessutom födelsetalen. I början av perioden sjönk även dödstalen i församlingen för att under andra delen av 1990-talet börja stiga igen. Födelsetalen låg på en högre nivå än dödstalen i början av 1990-talet och har sedan legat lägre än dödstalen under slutet av 1990-talet.



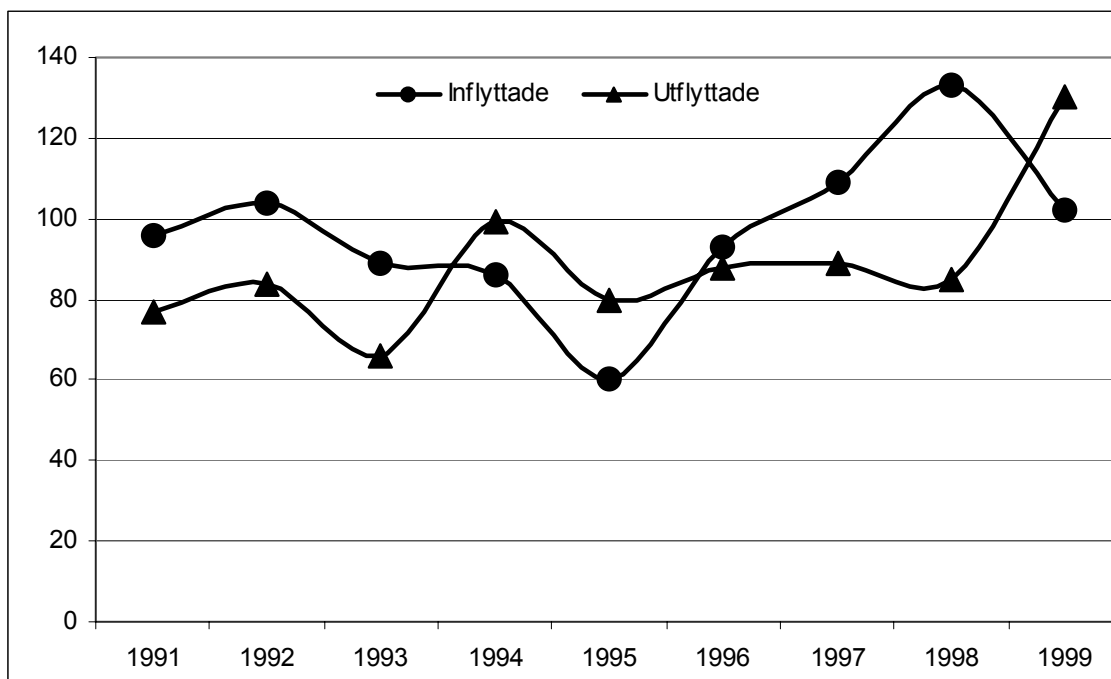
Figur 3. Födelse- och dödstal i Hedesunda församling 1991-1999

Den naturliga befolkningsförändringen i församlingen var positiv under början av 1990-talet, i slutet av 1990-talet har dödstalen legat över födelsetalen vilket lett till en negativ naturlig befolkningsförändring. Totalt sett under 1990-talet har befolkningen minskat (-22) beroende på den naturliga befolkningsförändringen. Av dessa siffror kan det konstateras att den naturliga befolkningsförändringen i församlingen inte haft speciellt stora effekter på befolkningsutvecklingen. Om det skett några större förändringar är därför orsaken flyttningarna till och från Hedesunda.

4.5 Flyttningar till och från Hedesunda

Som tidigare nämnts är många landsbygdsområden ofta beroende av en inflyttning för att befolkningen ska öka eller konstanthållas beroende på att medelåldern i dessa områden ofta är hög, vilket ger låga födelsetal och höga dödstal. Därför är det intressant att studera vilken betydelse flyttningen till och från Hedesunda har utifrån några olika perspektiv. Under tidsperioden 1991-1999 flyttade det in 872 personer till Hedesunda församling och det flyttade ut

798 personer vilket ger ett positivt flyttnetto (+74). Figur 4 visar in- och utflyttningen till Hedesunda församling 1991-1999.



Figur 4. In- och utflyttning till Hedesunda församling 1991-1999.

Mellan åren 1991-1995 minskade inflyttningen samtidigt som utflyttningen varierade men låg sammantaget sett kvar på en jämn nivå. Från och med 1995 ökade inflyttningen till församlingen samtidigt som utflyttningen låg kvar på en relativt konstant nivå vilket gav ett positivt flyttnetto. Mellan 1998-1999 minskade inflyttningen igen och utflyttningen låg på en högre nivå än inflyttningen. Totalt sett över hela tidsperioden har flyttnettot varit positivt utom under tre år vilket resulterat i att församlingen ökat sitt invånarantal totalt sett.

Av särskilt intresse brukar det vara att se varifrån inflyttarna kommer och var utflyttarna tar vägen. I tabell 2 nedan redovisas flyttströmmar till och från Hedesunda mellan åren 1991-1999. Vanligtvis följer både in- och utflyttningen ett särskilt mönster som innebär att majoriteten av flyttarna endast flyttar korta avstånd. Detta innebär att om det bor många människor i närheten av en plats är sannolikheten stor att man har det största utbytet med. I tabellen framgår ett sådant mönster tydligt där Hedesunda har det överlägset största utbytet med övriga Gävle kommun (982 personer) och därefter Sandvikens kommun (170 personer) och Stockholms län (110 personer). Det bör dock noteras att flyttningarna i tabellen nedan redovisas på olika

geografiska nivåer. I utbytet med övriga Gävle handlar det således om lokala flyttningar inom en och samma kommun, medan det i övrigt har redovisats flyttningar på kommun- och länsnivå, samt två kategorier för övriga Sverige (gränsen mellan södra och norra Sverige har dragits vid Dalälven).

Tabell 2. Vanligaste ursprung och destination för in- och utflyttare samt nettoutbyte 1991-1999

| | Totalt antal inflyttare 1991-1999 | Totalt antal utflyttare 1991-1999 | Nettoutbyte 1991-1999 |
|-----------------------|-----------------------------------|-----------------------------------|-----------------------|
| Övriga Gävle kommun | 487 | 495 | - 8 |
| Sandvikens kommun | 101 | 69 | + 32 |
| Övriga Gävleborgs län | 28 | 20 | + 8 |
| Tierps kommun | 46 | 27 | + 19 |
| Heby kommun | 13 | 10 | + 3 |
| Uppsala kommun | 24 | 30 | - 6 |
| Övriga Uppsala län | 17 | 13 | + 4 |
| Stockholms län | 70 | 40 | + 30 |
| Övriga södra Sverige | 49 | 61 | - 12 |
| Övriga norra Sverige | 37 | 33 | + 4 |
| Totalt | 872 | 798 | + 74 |

Studerar man skillnaden mellan in- och utflyttningen får man nettoflyttningen, eller nettoutbytet som det benämns i tabellen ovan, och det visar sig att det största positiva nettoutbytet hade Hedesunda församling mot Sandvikens kommun (+32 personer). Stockholms län och Tierps kommun har man därefter det största positiva nettoutbytet med (+30 respektive +19 personer). I övrigt är det förhållandevis små förändringar som skett under 1990-talet, beträffande nettoflyttningarna. Det är dock ett intressant resultat att församlingen har ett relativt stort positivt utbyte med Stockholmsregionen, en region som många platser försöker locka inflyttare från, vilket tyder på att församlingen har en dragningskraft som sträcker sig långt utöver vad som kan benämnas som närområdet.

Eftersom man i församlingen gärna ser att fler yngre personer med barn skall flytta till Hedesunda är det av särskilt intresse att studera denna målgrupp, med avseende på var de kommer ifrån, ursprunget, respektive var de flyttar efter att ha bott i Hedesunda, destination, vilket redovisas i tabell 3 nedan. Totalt sett flyttade det in 562 hushåll till Hedesunda församling under perioden 1991-1999. Av dessa hushåll utgjorde andelen barnfamiljer 16 %. Under samma period flyttade det ut 597 hushåll och av dessa var 11 % barnfamiljer. Totalt sett flyttade det alltså ut fler hushåll än som flyttade in och inte helt oväntat var det betydligt fler enpersonshushåll som flyttade från Hedesunda än till Hedesunda. Detta beror med all sannolikhet på att ungdomar som flyttar ofta utgör enpersonshushåll och som det skall visa sig är detta den åldersgrupp som har den största utflyttningen från Hedesunda.

Tabell 3. Andel barnfamiljers geografiska ursprung och utflyttade barnfamiljers destination för flytten 1991-1999 samt nettoutbytet antal barnfamiljer.

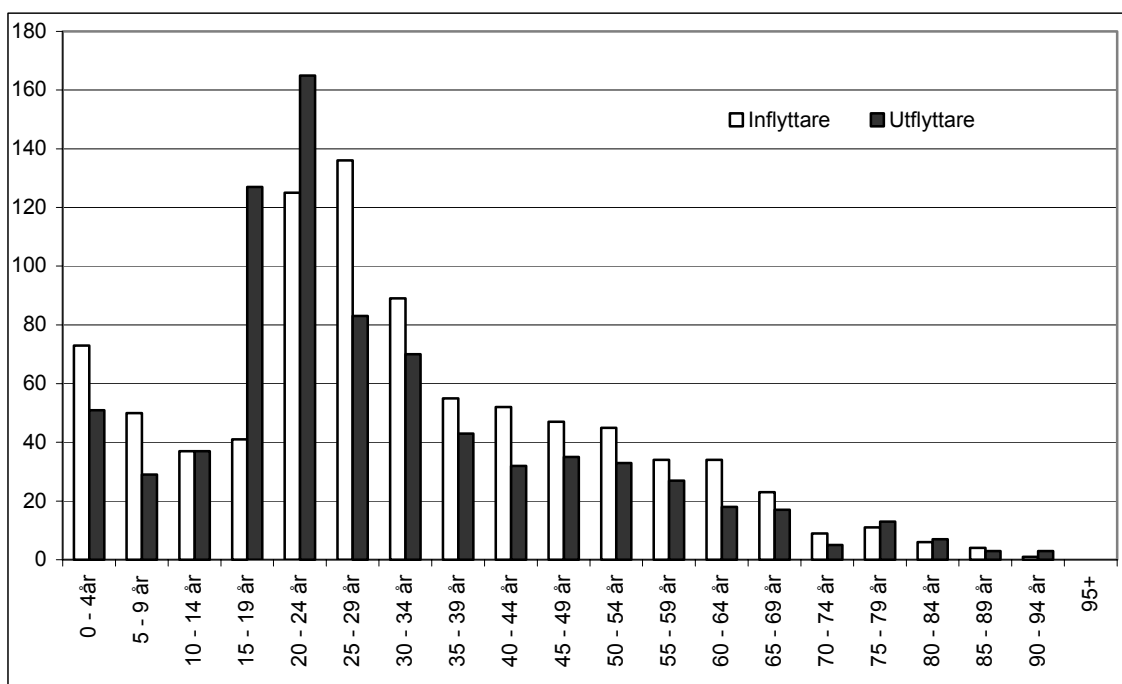
| | Andel inflyttade barnfamiljer | Andel utflyttade barnfamiljer | Netto-utbyte antal barnfamiljer |
|----------------------|-------------------------------|-------------------------------|---------------------------------|
| Övriga Gävle kommun | 62.0 % | 60.6 % | + 17 |
| Sandvikens kommun | 9.8 % | 16.7 % | - 2 |
| Uppsala län | 10.9 % | 12.1 % | + 2 |
| Stockholms län | 10.9 % | 0.0 % | + 10 |
| Övriga södra Sverige | 1.1 % | 3.0 % | - 1 |
| Övriga norra Sverige | 5.4 % | 7.6 % | 0 |
| Totalt | 100 % | 100 % | + 26 |

Vidare framgår ur tabell 3 ovan att de flesta barnfamiljer som flyttade in till församlingen kom från övriga delar av Gävle kommun. Detta gäller även för de barnfamiljer som flyttade från Hedesunda och även om den procentuella skillnaden mellan in- och utflyttade barnfamiljer till och från övriga Gävle inte är särskilt stor, så skapar det ändå ett positivt nettoutbyte för Hedesundas del med + 17 barnfamiljer. Sandvikens kommun tycks vara en särskilt populär kommun för barnfamiljer som flyttat från Hedesunda, procentuellt sett, men nettoeffekten är dock liten. Det mest intressanta resultatet i tabellen är dock Hedesundas inflyttning av barnfamiljer från Stockholms län. 10 barnfamiljer har under 1990-talet flyttat från Stockholm till Hedesunda och ingen familj har flyttat i motsatt riktning. Denna tendens liknar den som Amcoff (2001) konstaterat, d.v.s. att barnfamiljerna är drivande i dagens kontraurbanisering.

Eftersom det inte finns tillgängliga data för de senaste åren går det inte att säga om det skett en ökning av antalet barnfamiljer som flyttat från Stockholms län till Hedesunda, men det är tänkbart att det skett en viss ökning. Detta antagande baseras på ett högre nationellt födelsetal under de senaste två åren och ett tillskott i en familj brukar vanligtvis ställa större krav på bostadsutrymme. Det är då tänkbart att nyblivna barnfamiljer söker sig till platser där de har råd att skaffa sig en större bostad. Tidigare diskuterad forskning pekar på att landsbygdsboende framstår som ett slags idealboende för många barnfamiljer.

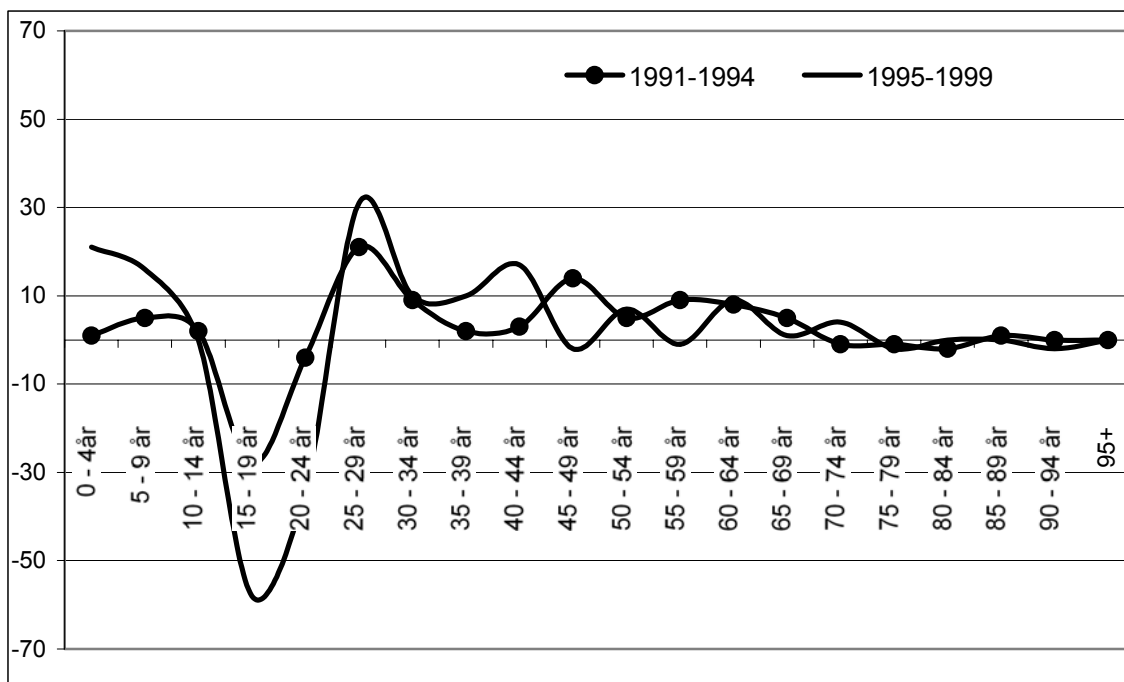
Det kan vara av intresse att närmare studera olika åldersgruppers flyttbeteende till och från Hedesunda. I figur 5 nedan visas in- och utflyttningen i femårsklasser under perioden 1991-1999. Mest framträdande i figuren är den kraftiga ökningen av antalet flyttningar som sker i åldersgruppen 15-19 år vilket troligtvis beror på att det inte finns något gymnasium i Hedesunda eller att det är 19-åringar som precis slutat gymnasiet och därefter väljer att flytta från Hedesunda. En närmare analys av datamaterialet visar att de flesta utflyttarna i denna åldersgrupp var 19-åringar. Denna trend ökar ytterligare i nästa åldersgrupp, även om det är betydligt fler inflyttare jämfört med tidigare

åldersgrupp. Därefter börjar antalet flyttningar kraftigt minska med ökande ålder. Ser man till nettoflyttningarna så uppstår den absolut största nettoförlusten för Hedesunda i åldersgruppen 15-19 år där differensen mellan in- och utflyttningen är (- 86 personer). Även i åldersgruppen 20-24 år är det fler som flyttat ut än in i Hedesunda församling, dock är inte nettot lika stort som i föregående åldersgrupp (-40 personer). De största nettovinsterna utgörs av åldersgruppen 25-29 år vilket tyder på att en del i familjebildande ålder eller barnfamiljer har flyttat in. I resterande åldersgrupper är inflyttningen större än utflyttningen förutom i några av de sista åldersgrupperna.



Figur 5. Antal in- och utflyttare i Hedesunda indelat i femårsklasser 1991-1999.

I figur 6 nedan har nettoflyttningarna till och från Hedesunda delats upp i två tidsperioder, 1991-1994 och 1995-1999, för att bättre kunna se eventuella trender. Det visar sig att svängningarna blivit alltmer markerade under slutet av 1990-talet och särskilt tydligt framträder ungdomsgruppens utflyttning. Det är tänkbart att dessa nettoförluster kan tillskrivas att allt fler unga människor väljer att läsa vidare på högskola eller universitet efter avslutade gymnasiestudier. Intressant är att Hedesunda har ett förhållandevis jämt nettoinflöde av flyttare i de flesta andra åldersgrupper.



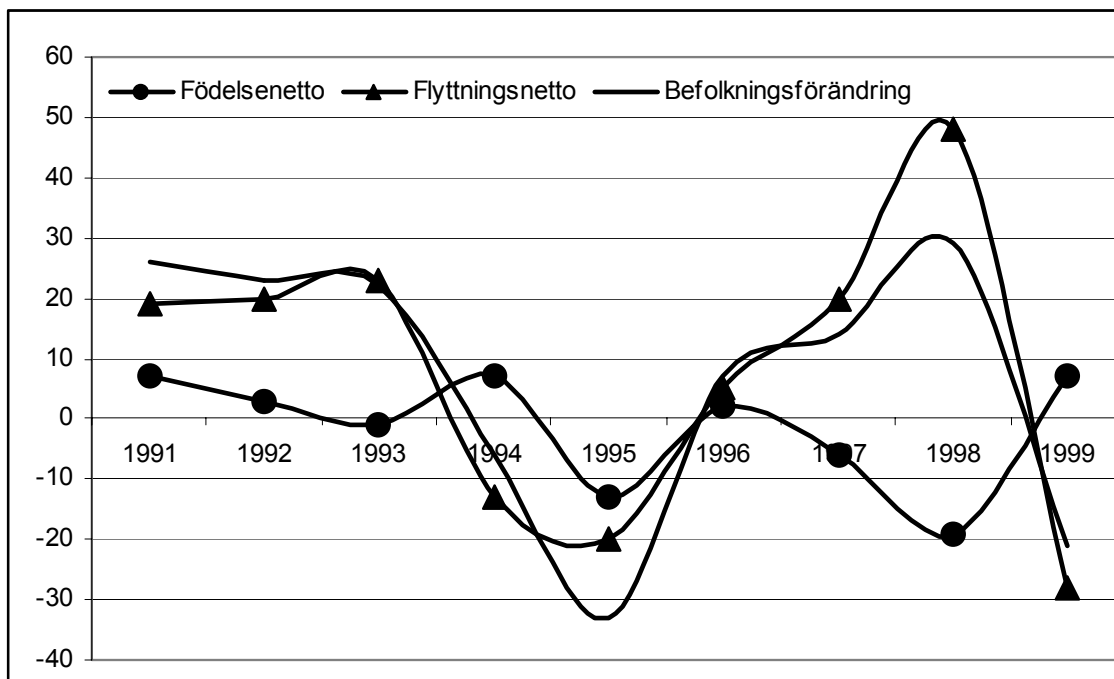
Figur 6. Nettoflyttningar i Hedesunda indelat i femårsklasser 1991-1994, 1995-1999.

Tabell 4 visar könsfördelningen på de in- och utflyttade till Hedesunda 1991-1999. Beträffande inflyttning noteras inga större skillnader mellan könen, vilket det däremot gör vad gäller utflyttningen. Det är fler kvinnor som flyttat från Hedesunda jämfört med antalet män.

Tabell 4. Könsspecifika flyttningar 1991-1999

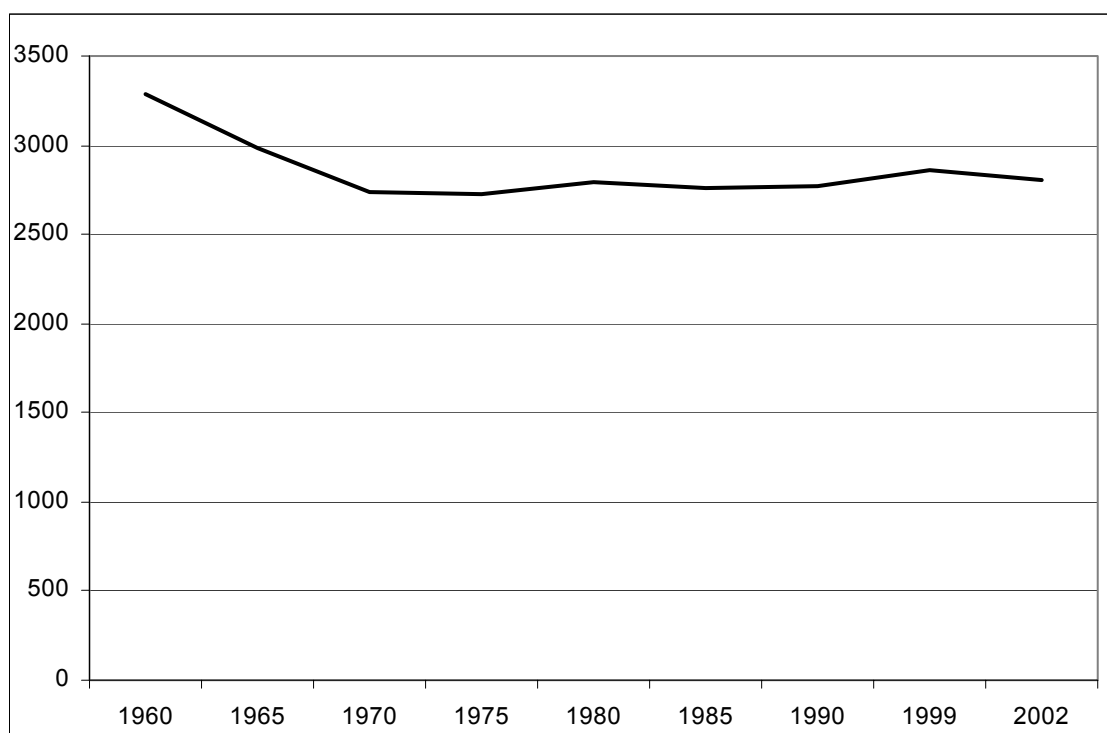
| | Män | Kvinnor | Totalt |
|------------|-----|---------|--------|
| Inflyttade | 431 | 441 | 872 |
| Utflyttade | 375 | 423 | 798 |
| Netto | 56 | 18 | 74 |

Som tidigare nämnts är befolkningsförändringen utfallet av flytt- och födelsenettot. Avslutningsvis redovisas därför i figur 7 nedan hur flytt- och födelsenettot påverkat befolkningsutvecklingen under 1990-talet. Av figuren går att utläsa att flyttnettot varit positivt under större delen av 1990-talet, bortsett från åren 1994, 1995 och 1999. Ser man till den naturliga befolkningsutvecklingen (födelsenettot) kan man konstatera att utvecklingen varit betydligt mer jämn och att den inte påverkat den totala befolkningsförändringen i någon större utsträckning.



Figur 7. Befolkningsförändringar i Hedesunda församling 1991-1999

Sammanfattningsvis visas i figur 8 nedan Hedesundas invånarantal sett ur ett längre tidsperspektiv (1960-2002).



Figur 8. Befolkningsförändringar i Hedesunda församling 1991-1999

5 Intervjuer med inflyttare och bofasta

5.1 Inledning

Detta kapitel innehåller en redovisning av de mest framträdande resultat som framkommit i intervjuerna med inflyttare och bofasta i Hedesunda. Totalt har 20 hushåll intervjuats. Eftersom det huvudsakliga syftet med föreliggande studie är att analysera Hedesunda församlings befolkningsutveckling kommer redovisningen av intervjuerna med inflyttare att vara mer utförlig än intervjuerna med de bofasta. Mot slutet av kapitlet redovisas resultaten från intervjuerna med de bofasta som ett komplement till inflyttarna.

5.2 Bakgrund och orsaker till flytten

Tidigare boende

I föreliggande studie har 13 intervjuer genomförts med hushåll som flyttat till Hedesunda. Sju av hushållen kommer antingen från övriga delar av Gävle kommun eller från någon av grannkommunerna, vars flyttningar snarast kan beskrivas som lokala. Av de andra sex hushållen har samtliga genomfört en längre flytt när de flyttade till Hedesunda och fem av dessa hushåll kommer från Stockholmsregionen. Fyra hushåll bestod av två personer och var i genomsnitt äldre än övriga. Bland de övriga nio hushållen var samtliga barnfamiljer som bestod av tre till fem personer.

En klar majoritet av de intervjuade bodde tidigare i stadsmiljöer, antingen i en lägenhet centralt eller i radhus eller villa i ett tätbefolkat område i närheten av en stad, men ville byta boendeform och bo i ett eget hus. Tre av de fyra något äldre paren hade sedan tidigare ett sommarhus i Hedesunda och spenderade delar av sin fritid där. Ett av paren hade upptäckt Hedesunda på semestern och tyckt att det var ett trevligt ställe. De flesta barnfamiljerna hade tidigare haft ett mindre boende relativt centralt beläget i en stad.

Landsbygden, men inte nödvändigtvis Hedesunda

Inom migrationsforskningen har man sedan länge uppmärksammat att orsaker bakom flyttningar är komplexa och att det ofta finns flera alternativa förklaringar till varför en flyttning ägt rum. I de flesta fall har det även visat sig stämma i intervjuerna med inflyttarna till Hedesunda. För samtliga inflyttare har den lantliga miljön, landsbygden, varit en mycket viktig orsak. Intressant är att de flesta sökt sig till en lantlig miljö, men inte nödvändigtvis Hedesunda (detta gäller dock inte de hushåll med tidigare anknytning till Hedesunda). En klar majoritet hade inte någon anknytning till Hedesundabygden innan flytten. Det man sökte efter var en lantlig miljö, men om denna miljö fanns i Hedesunda eller någon annanstans verkade egentligen

inte spela någon större roll. De flesta sökte efter ett hus, gärna med en rejäl tomt, på landsbygden. Några av hushållen har uppgett att det inte var Hedesunda i sig som man flyttade till, utan till landsbygden på ett visst avstånd till Stockholm. I princip samtliga hushåll uppger att de lika gärna kunde ha flyttat någon annanstans om de hittat boende på annat håll.

”Vi ville till landsbygden, vi ville ha harmoni och livskvalité i jämförelse med Stockholm där det inte finns på de villkor som vi vill ha.”

”Vi ville bo på landsbygden och kunna kombinera det med lite djur, vi har några hästar här.”

”Det var rena tillfälligheter, vi var ute efter ett gammalt hus med utvecklingspotential och en stor uppväxt tomt. Vi såg en annons på ett hus som vi åkte och tittade på och vi gillade det och köpte det.”

”Lite gröna vågen romantik. Vi var trötta på Stockholm, barnen var små och det verkade vara en bra idé att flytta utanför Stockholm ... vi ville båda på landsbygden där det inte var så tätt mellan husen och så mycket folk ... vi ville ha ett större hus.”

”Vi ville bo på landet. Inte för långt bort, inte i Arjeplog t.ex., men detta är verkligen landet och ändå är det nära till större städer.”

En plats för barn att växa upp på

Bland de nio hushåll som kan beskrivas som barnfamiljer var barnens uppväxtmiljö en av de mest uttalade faktorerna bakom flyttningarna. Att kunna erbjuda sina barn en trygg uppväxtmiljö var något som framstod som särskilt viktigt för barnfamiljerna och möjligheterna som erbjuds att vara ute i naturen med barnen värderades högt. Som diskuterats tidigare framstår just landsbygden som en idealisk miljö för många barnfamiljer.

”Vi ville att barnen skulle växa upp på landet.” ”... en bra uppväxtmiljö för barnen.”

”Barnens uppväxtmiljö och ett naturnära boende var ungefär 80 % av skälen som vi flyttade hit för ...”

Den vackra landsbygden

En annan faktor som framstår som särskilt betydelsefull för många av de intervjuade hushållen är intrycket av en vacker landsbygd. Intressant är att det första intrycket av Hedesunda var mycket positivt vilket omtalades i flera intervjuer. För några hushåll har detta intryck bestått i välvårdade gårdar och

för andra har det varit landskapet som öppnat sig när de ”kommit ut ur skogen” som en informant uttryckt det. Många har också betonat de naturvärden som finns i bygden, varav Dalälven har en framträdande plats. De flesta hushåll uppger att de är betydligt mer tillfreds med sin boendemiljö efter flytten, jämfört med tidigare.

”när vi åkte runt ... innan vi flyttade hit var det som slog mig att det var så himla gulligt med alla små gator och sånt där och gulliga små hus. Det såg så fint ut och hade det sett ut på något annat sätt hade man kanske inte alls flyttat hit. Det såg så hemtrevligt ut på något sätt.”

”... det är vackra omgivningar här och naturen och närheten till Dalälven”

”Det är så fint här, speciellt nere i samhället där man ser att alla bryr sig om sina bostäder. Det är välsköta hus och tomter och uthus. Det finns gamla hus i samhället som har bevarats och renoverats varsamt under åren.”

”Fina gamla gårdar i Hedesunda som är välvårdade ... fantastisk natur med älven och allt.”

Det är naturligtvis inte alla som anser att allt i Hedesunda är vackert. Centralorten Brunn verkar i någon mening stå i kontrast till den lantliga idyllen som många av inflyttarna eftersträvar.

”... jag skulle absolut inte vilja bo inne i Hedesunda, ska man bo här ska man bo lite utanför annars är det ingen idé.”

”Inne i Hedesunda skulle jag inte vilja bo, där ser det tråkigt ut.”

”... det är lite slitet runt omkring, exempelvis är torget väldigt tråkigt och skulle behöva rustas upp.”

Den lugna landsbygden

I någon mening tycks den vackra landsbygden också höra samman med den lugna landsbygden, där man varken stör någon eller själv blir störd. Lugnet kopplas även samman med frihetskänslor, något som ofta är noterat i tidigare forskning (se exempelvis Stenbacka 2001 eller Kåks & Westholm 1994). Själva tystnaden upplevs som positiv, vilket kontrasterar mot tidigare boende i exempelvis lägenhet där ”alla kunde höra vad man gjorde”. Hedesunda upplevs som tyst, lugnt och harmoniskt av flera av de inflyttade hushållen.

”Bra miljö runtomkring, lugnt och skönt. Harmoni.”

”Det ligger långt ut och det tycker vi om... jag tror att båda ville bort från stressen, ut med barnen i naturen ... friheten är mycket värd, man blir inte störd och stör ingen.”

Boendekostnader

Tidigare forskning om husprisernas betydelse för flyttning till landsbygden har inte visat på några större effekter av låga kostnader som en drivkraft för inflyttning (se exempelvis Amcoff 2000). Stenbacka (2001) menar att de ekonomiska aspekterna bör ses som en ram men att ekonomin i sig antagligen inte utgör någon större drivkraft. Ett sådant argument finner delvis stöd i de genomförda intervjuerna. Som tidigare nämnts är det landsbygden som står i fokus för inflyttarna och inte direkt Hedesunda. Men eftersom det funnits lämpliga bostäder i Hedesunda, till överkomliga priser, föll valet på Hedesunda. Det finns dock, utifrån intervjuresultaten, ett visst stöd för att de strukturella krafterna i form av tillgängliga bostäder till överkomliga priser, eller ramarna om man så vill, haft en betydande påverkan. Flertalet av de intervjuade hushållen uttryckte tydligt att prisnivån var betydelsefullt, även om förutsättningarna och preferenserna varierar för de individuella hushållen:

”Men huspriserna var så höga så man fick dra sig nästan mot Rimbo för att få ner dem lite. Men vi tyckte att det var lite för ’Stockholmsaktigt’ där och vi kontaktade en mäklare i Tierp. Vi sa att vi ville ha ett stort hus, stor tomt och att det högst fick kosta en miljon och skulle ligga nära vattnet.”

”Vi ville ha ett lägre pris på huset för här får man mer hus och standard för huset. I Stockholm är priserna alldeles för höga.” ”... vi hade så himla hög hyra ... man får mer ut av att bo i ett hus för samma pengar.”

”Vi ville ha ett hus och ville inte köpa ett i stan, det var för dyrt. Vi ville ha mer för pengarna och hittade det här huset.”

”Ja, vi får ju bra mycket mer hus här ute än vad man fick inne i Gävle. Det billigaste huset i Gävle som vi tittade på var ju dubbelt så dyrt som det här.”

”Vi ville ha ett mer lantligt boende, större hus och här får man mer för pengarna.”

”Det är en dragningskraft att det är billiga hus. Vi ville ha ett billigt boende som inte tvingade oss bägge att jobba heltid, vi vill jobba

deltid bägge två. Här får man livskvalité och mer tid över trots resandet.”

För något hushåll var prisnivån inte lika betydelsefull men åtminstone en bidragande positiv faktor, eller som ett av de intervjuade hushållen uttryckte det:

”... sedan var de lägre huspriserna också en orsak men inte lika stark som de föregående.”

Att man haft möjlighet att köpa sitt drömhus för en överkomlig summa behöver dock inte nödvändigtvis innebära att familjeekonomin förbättras avsevärt. Detta är en faktor som ofta brukar belysas i studier av flyttning till lands- och glesbygd. För den som vill bygga ett nytt eget hus kan dock kostnaderna bli oöverstigliga.

”Det är billigare att bo här men vi har fått höjda bensinkostnader nu så det går på ett ut.”

”Att det var ett billigare boende på landsbygden spelar också roll, priserna är nästan hälften så låga här som i de bättre områdena i Gävle ... men härute tillkommer andra kostnader.”

”Det finns tomter här men det är svårt att få lån om man inte har en hög kontantinsats som är ungefär 50 % för nybyggnation här i Hedesunda. Då är det svårt att få nybyggnation och inflyttningen sker bara till befintliga hus.”

Huset som drivkraft

För några av hushållen var huset en tydlig drivkraft, dels genom att man i några fall permanentat det fritidshus man brukat spendera sin lediga tid i och dels i drömmen om det egna huset med gott om utrymme såväl inom- som utomhus. Huset är också i många fall något som upptar mycket av hushållens fritid och som man gärna ägnar sig åt.

”Vi ville väl komma från Gävle lite och komma till hus först och främst. Sen så tittade vi på lite olika hus och sen så såg vi det här huset och då tyckte vi att det såg fint ut ... och sen när vi åkte ut och tittade på det så föll vi bägge för det direkt. Ja, vi kände båda två att 'wow, vilket hus!'”

”Vi skrev oss här för ungefär ett år sedan. Har haft stället i 17 år snart och har använt det som lantställe”.

”Fixa med huset är ett stort projekt. Boendet blir på något sätt integrerat med fritiden och det har blivit ett intresse att hålla på med huset. Man har ju lärt sig mycket, bygga garage, snickra och hålla på.”

5.3 Offentlig och kommersiell service

Offentlig service

Ett område som i mer allmänna ordalag setts som ett hot för en befolkningsmässigt livskraftig landsbygd har varit diskussioner om försämringar i den offentliga servicen. Därför var det av särskilt intresse att studera hur de inflyttade upplevde detta utbud, både när de skulle bestämma sig för var de skulle flytta och hur de upplever servicen när de väl kommit på plats. Överlag verkar de flesta vara mycket nöjda med den offentliga service som erbjuds, några verkar nästan förvånade över utbudet. Flertalet av barnfamiljerna anser att skolan är bra, även om några funderar över hur det kommer att bli när barnen blivit lite äldre och skall gå i skola inne i Gävle. Likaså är man mycket nöjda med vårdcentralen.

”Som det verkar finns det ju bra utbud och sådär, allting finns ju: apotek, vårdcentral och läkare ... Skolan är jättebra.”

”Vårdcentralen är bra och de är tillmötesgående. I Stockholm var det problem att få tag i läkare men här får man komma direkt.”

”Det är tal om att de ska lägga ned bokbussen och den kommer jag att sakna i sådana fall...sedan saknar jag en polisstation, det fanns här förut och det hade varit bra eftersom det förut var lite av rånhysteri här eftersom det tar lång tid för polisen att komma hit.”

”Jag tycker att det skulle vara bra om det fanns årsklass 8 och 9 här i Hedesunda så slapp de åka in till Gävle för att gå i skolan.”

Kommersiell service

Likaså är inflyttarna överlag nöjda med det serviceutbud som finns av kommersiellt slag. För några hushåll innebär det dock en omställning att flytta från stadens utbud till landets, vilket kräver större planering jämfört med tidigare. Särskilt affärens och bankernas öppettider har varit föremål för diskussion, där flera hushåll gärna skulle sett längre öppettider.

”Men när man bor såhär måste man ju planera bättre. I stan kunde man ju bara springa ned och köpa en mjölk tio på kvällen, men här måste man vara mer organiserad.”

”Att affären stänger så jäkla tidigt är synd, man är van vid sju, åtta, nio, tio från Gävle och härute stänger den sju på vardagarna och fyra på helger. Halv fyra får man ju börja fundera på om det är något man behöver.”

”Mer öppettider på banken, det är dåligt att de bara har öppet vissa dagar.”

”... det är synd att det inte finns någon gårdsförsäljning av produkter som ägg och mjölk här.”

”Men har man varit i affären här så finns ju allt som man behöver. Den verkar vara bra tycker jag ... fast man har ju ändå Valbo väldigt nära och där finns ju allting.”

”Men det finns ju varken Bankomat eller Minuten och det är ju lite synd, det är ju faktiskt en liten nackdel.”

Utbudet av offentlig och kommersiell service har däremot inte utgjort någon större drivkraft bakom hushållens flyttning till Hedesunda. Samtliga var medvetna om det utbud som finns på landsbygden och medförde alltså inga negativa överraskningar. Snarare är det så att vissa hushåll blivit positivt överraskade av det utbud som faktiskt finns.

”Vi hade räknat med att åka till Gävle ... vi visste ju redan vad som fanns här så vi hade inte förväntat oss något annat.”

”... eftersom vi visste att det var långt till service när vi flyttade hit var vi inställda på att åka och därför hade vi heller inga förväntningar på servicen.”

”Vi var inställda på att vi skulle pendla till och från jobben och på så sätt få tillgång till servicebiten.”

”... vi visste inte att det fanns så mycket, vi visste att det fanns banker här, men vi hade inte trott att det fanns så mycket. Det finns ju apotek och hälsocentralen bygger om och ska bli större och då blev man nästan förvånad.”

Det är dock inte alla som ser ett (förhållandevis) omfattande utbud som något överväldigande positivt. Snarare tycks det bland vissa hushåll nästan vara tvärtom, då man medvetet sökt sig till den lugna lantliga miljön.

”Servicen finns, men en anledning till varför vi flyttade hit var att det inte finns något stort utbud, vi flyttade hit för att det inte finns. Jag vill inte att man ska kommersialisera i samhället utan bevara det och inte göra något Sergels Torg av det som jag hört att vissa vill. Ska man kunna locka fler människor från storstaden ska man inte utöka servicen, de människorna söker sig bort från det och är beredda på att åka längre för att få det man vill ha.”

”Nej, att det inte fanns någon service visste man ju och det var lite därför man flyttade hit.”

5.4 Det geografiska läget, fritid och identitet

Det geografiska läget

För de flesta flyttare är det geografiska läget centralt och i intervjuerna med inflyttarna är det framförallt det fysiska avståndet och kollektivtrafiken som diskuterats (för en mer utförlig diskussion om barnfamiljers resande se Tillberg, 2001). Någon entydig bild framträder dock inte i intervjuerna utan exempelvis avståndet kan upplevas som både positivt och negativt. För något hushåll har det handlat om att komma bort från Stockholm, men ändå ha Stockholm på ”lagom avstånd”. För andra handlar det om att finna en lämplig bostad på landsbygden i närheten av Gävle osv. De flesta hushåll anser att minst en bil är en nödvändighet om man valt att bo i Hedesunda, särskilt för de hushåll som har en bit till närmaste busshållsplats. Som tidigare nämnts är just avskildheten en viktig del av det som upplevs som positivt för inflyttarna, men flera barnfamiljer har uttryckt en viss fundersamhet till hur det kommer att gå när barnen börjar högstadiet.

”Eftersom vi bor utanför Hedesunda och eftersom bussen utgår från Hedesunda så måste vi ju ta en taxi de sista sju kilometerna och det känns ju inte aktuellt ... samtidigt är det nära till Stockholm.”

”Två bilar, ja, det är en förutsättning i och med att man åker olika tider, de flesta här har två bilar.”

På frågan om man använder kollektivtrafiken: ”Finns den? Vi bor ju en bit utanför Hedesunda så vi kan ju inte i vilket fall som helst nyttja den, men jag har ju tänkt lite på när barnen ska börja högstadiet då de måste in till Gävle.”

”Sen var det då avståndet till Gävle som vi var lite skeptiska till ... det är så att när vi körde ut hit första gången och skulle titta på huset då kände i alla fall jag att ’herregud, kommer vi aldrig fram, det är ju hur långt som helst!’ och när vi väl kom till Hedesunda så skulle man

förbi där liksom och sen vidare och då tänkte jag 'aldrig en chans i världen' ... men nu när man väl bor här känner man att det tar 20 minuter in till Hedesunda och det spelar ingen roll."

"Min man pendlar till Stockholm, men inte varje dag. Hade man haft ett arbete som man var tvungen att vara på plats hela veckan hade det inte funkat. Men det tar bara en och en halv timme till Stockholm och många möten kan man ta via mobilen på väg till jobbet i bilen."

"Det är ju bara femton mil till Stockholm och jag kan sitta här och titta ut på "vischan" och en och en halv timme senare stå på Sergels Torg."

Fritid

Som tidigare nämnts använder många av de intervjuade hushållen en stor del av sin fritid till att underhålla och renovera huset (även om något hushåll inte direkt ser det som en fritidsaktivitet). Andra, och för många mer betydelsefulla, intressen var tydligt relaterade till naturen. För att nämna några exempel hade många en fritidsbåt, var ute i naturen och vandrade eller plockade bär, fiskade eller åkte skoter och skidor om vintrarna. andra hade hästar som upptog en stor del av deras fritid. Flera av hushållen uppger att de har hästar och tycker att det är positivt när de kan ha dem på sina gårdar, men ser gärna att denna aktivitet skulle kunna utvecklas. Betydelsen av möjligheten att ha hästar för inflyttning till landsbygden har ännu inte studerats i nämnvärd utsträckning även om studier är på gång (se Tillberg kommande). De flesta tyckte att Hedesunda erbjuder fritidsmöjligheter som motsvarar deras behov, samtidigt uppger många att de inte har speciellt stora behov av arrangerade fritidsaktiviteter. Från barnfamiljerna var det ofta en återkommande synpunkt att det var många aktiviteter som var "killcentrerade" som fotboll och ishockey och att det saknades aktiviteter för flickor och för de yngre barnen. De barn som vill syssla med andra aktiviteter är hänvisade till Gävle vilket medför att det blir långt att åka. De flesta vuxna i hushållen deltog inte i några gruppaktiviteter utan hade ofta egna intressen som man utövas på egen hand, även om flera poängterat att det finns organiserade gruppaktiviteter att ta del av om intresset finns.

"Vad vi gör på vår fritid just nu är att fixa med huset, man köper grejor hela tiden som ska fixas."

"Vi var på det här badet och kollade. Bara åkte dit och kollade och det var ju fint."

”Vi är ute mycket, går i skogen, har kanot och en motorbåt som vi använder mycket. På vintern åker vi en hel del skidor ... Det blir mycket hemmapyssel för våran del med huset.”

”Rider, vi har två hästar här på gården ... och det tar mycket tid ... är ute mycket i naturen.”

”Är ute i naturen mycket, har växthus och potatisland där jag är mycket. Har vävstol, vi fiskar, åker båt och på vintern pimplar vi eller åker skoter.”

”... det finns ju fotboll och hockey men det är ju lite killcentrerat ... det borde finnas mer för tjejer, det finns t.ex. ingen ridskola här. Om kommunen ska satsa på något med idrott så bygger man en idrottshall där killar kan utöva sina sporter. Ridning är en stor grej i regionen, många har hästar. Lite mer inriktning på hästgrejer.”

Identitet

Några av frågorna i intervjuerna handlade om hur man, som inflyttare, upplevde kontakten med övriga Hedesundabor. Det har ibland påvisats att det kan vara svårt att ”komma in”, d.v.s. att knyta kontakter och bli del i en gemenskap, i ett samhälle om man inte sedan tidigare haft kontakter där. Överlag visar intervjuerna på att det inte är särskilt svårt att komma i kontakt med övriga Hedesundabor, men det finns vissa undantag som ger andra bilder av hur det är att flytta till Hedesunda och komma i kontakt med andra människor. Några av hushållen har i intervjuerna uttryckt sig på följande vis:

”Det är ju en hemtrevlig stämning när man går in på affären och så där, alla pratar med alla. Det känns som det är en liten familj i sig.”

”Människorna är öppna och trevliga ... sammanhållningen i samhället är en gemenskap, det skiljer sig från andra områden, här råder ingen bruksmentalitet.”

”Det är gemytligt och det är lätt att komma till tals. Man har möjlighet att påverka saker och ting på ett annat sätt. Det är en bra grannsämja här men det kan det i och för sig vara även i Stockholm på Södermalm.”

”Jag har ändrat åsikt om Hedesunda, jag är ju en Gävletjej och har alltid tyckt att det varit lite konstigt folk härute men det är det ju inte.”

”Det tar tid att komma in i samhället. Människorna är svåråtkomliga här ... det har tagit nästan 17 år att lära känna folk, man ska inte flytta hit och tro att man blir insläppt.”

”Ibland är det negativt att det är ett sådant litet ställe. Det är lite känsligt, man kan inte göra allting utan måste tänka sig lite för, annars kan folk börja prat och kalla en för kaxig osv. Det är en negativ sida.”

5.5 Hedesundas attraktivitet

Eftersom föreliggande studie ingår i ett större projekt om ”platsers attraktivitet och flyttningar” har även frågor till de inflyttade hushållen ställts om Hedesundas attraktivitet. Frågor om attraktivitet kommer också att diskuteras vidare i det avslutande kapitlet.

Vad upplever man som attraktivt i Hedesunda?

På frågan vad man som inflyttare upplevde var attraktivt i Hedesunda när man tog beslutet att flytta kretsade svaren framförallt kring de naturvärden som finns i Hedesundabygden. Landsbygds miljön, såsom den uppfattas av hushållen, innehåller framförallt en lugn och trygg uppväxtmiljö för barn och ett gott utbud för den som är intresserad av naturupplevelser. Överlag kan man säga att det helt enkelt är de faktorer som ledde till en flyttning (vilket diskuterats tidigare) som också upplevs som det attraktiva i Hedesunda. Det är därmed heller inte förvånande att endast ett fåtal hushåll nämnt sysselsättningsrelaterade orsaker bakom flyttningarna, med undantag från de hushåll som anser att Hedesunda ligger nära Stockholm där de i några fall har sina arbetsplatser.

*”Dalälven, den vackra naturen, Ön, Åsudden och mycket bad.”
”Naturen först och främst.”*

”Att kunna bo nära naturen. Men man måste vara intresserad av det. Man kan ha häst, båt, fiska, nära till slalombackar och Stockholm, men man måste vara beredd på att pendla.”

”Det är lugnt och tryggt här. Fin miljö och naturen i sig. Bra för barnfamiljer med en bra skola som är ny och fräsch med bra lärare. Öppna förskolan är bra, det är många barnfamiljer som är hemma och då är öppna förskolan bra för att aktivera och att man kan träffa folk.”

”Låga huspriser, gemytligt, naturnära ... en genuin landsbygds miljö.”

”Bondvischan, på landet är det mysigt. Lugnt och lantligt. Klarälven är en tillgång ... den lantliga miljön, inte själva landskapet så mycket.”

”Det lantliga läget med nära avstånd till Dalälven där man kan ha båt och sedan folklivet. Det är trivsamt här och naturen är också bra.”

Locka inflyttare

Eftersom föreliggande studie även syftar till att skapa ett demografiskt underlag för utvecklingsdiskussioner i Hedesunda har de inflyttade hushållen frågats om vilka möjligheter de upplever att Hedesunda har för att locka nya inflyttare. Det verkar rimligt att tänka sig att just dessa personer har en uppfattning i frågan eftersom de nyligen fattat ett sådant beslut själva. Intressant är att svaren är delvis annorlunda, åtminstone i bemärkelsen att de är mer konkreta, än vad som framkommit tidigare. Detta verkar vara en konsekvens av att det finns andra platser, liknande Hedesunda, som i princip har liknande värden att erbjuda. Flertalet av de inflyttade hushållen, som tidigare noterats, upplever sig ha flyttat till landsbygden och inte specifikt till Hedesunda. Att det blev just Hedesunda verkar i flera fall varit något av en slump eller ett resultat av att ett lämpligt hus blivit ledigt. Bland de mest framträdande förslagen till att kunna locka inflyttare är möjligheten att ha en häst eller andra former av djurhållning. Barnfamiljer framstår som den mest lämpliga inflyttarmålgruppen.

”Vill man ha hus och tomt är det attraktivt i Hedesunda, det finns servicemöjligheter och även om man flyttar fyra mil utanför stan så finns det bekvämligheter.”

”Marknadsföra det natursköna, här kommer man ifrån storstaden. Man kan eventuellt utöka verksamheten med turridning. Erbjuder folk stallplatser.”

”Först och främst naturen och om man kan bygga utmed älven och utöka fiskemöjligheterna. Det finns saker för aktivt folk inne i Hedesunda, hantverksbyn och olika föreningar.”

”Nischa mot hästgårdar, fixa så att hästfolk vill flytta dit. Bo på landet, priserna har betydelse.”

”Fokusera på den lantliga miljön, vidderna samt möjligheter till djurhållning.”

”Möjligheter till att ha häst, närheten till Dalälven, fiske och båtliv, låga huspriser. Lagom bilpendlingsavstånd in till Gävle och Uppsala ... erbjudande om hästplatser och betesarrende. Framhäva natur- och friluftsliv och den genuina landsbygds miljön som finns en kilometer utanför bykärnan.”

”Genom att förbättra vägarna in till Gävle, de är under all kritik. Mycket pendling men då måste det finnas trygga och säkra vägar.”

Vad tror man om framtiden och utvecklingen i Hedesunda?

När de inflyttade hushållen tillfrågades om den framtida utvecklingen av Hedesunda, handlade många av svaren om bristen på bostäder och en åldrande befolkning. Att man upplever den åldrande befolkningen som något mindre positivt för bygdens utveckling kan antagligen delvis tillskrivas det faktum att de flesta intervjuade hushållen är förhållandevis unga själva. Men, kanske viktigare, är att dessa hushåll själva letat bostad i trakten och när man väl hittat sitt hus och flyttat finner man att en stor andel av hushållen är äldre och därmed tänkbart lämnar sina bostäder inom en inte alltför fjärran framtid. Tillsammans med nybyggnationer ses detta som den största utvecklingspotentialen i Hedesunda av inflyttarna. Ett problem i sammanhanget, vilket framkom i en tidigare nämnd intervju med det kommunala bostadsbolaget, är bristen på lediga mindre bostäder vilket skulle kunna möjliggöra fler lediga hus.

”... det är ju mycket gammalt folk som bor här, men då blir det ju många lediga fina hus här sedan och yngre kan flytta in. Skolan är ju ny och fin.”

”Framtiden tror jag på eftersom Hedesunda har så fina omgivningar att locka med. Vi har goda vänner som gärna skulle vilja hitta ett boende här och pendla till Stockholm.”

”Om förutsättningarna för planen att göra det mer attraktivt håller i sig och om möjlighet till båtplatser och nybyggnation finns så tror jag att det kan bli mer attraktivt för alla åldersgrupper. Äldreomsorgen är full härute och det gör att pensionärer som bor inne i Gävle inte kan flytta hit.”

”Jag hoppas att det kommer hit yngre människor och att arbetsmöjligheterna förbättras. Finns jobb då kommer folk hit och då måste den kommunala servicen vara kvar. Billigt boende finns här ju vilket kan locka människor.”

”Det ser ju ganska dystert ut i hela Gävleborg idag. Men eftersom det är bostadsbrist i Gävle och svårt att finna och bygga hus kan Hedesunda vara ett alternativ för många med bra priser. Eventuellt skulle man behöva erbjuda attraktiva tomter med möjligheter till att bygga nytt. Jag tror att Hedesundaborna får vara beredda att offra lite om de vill locka mer folk och kanske sälja av lite mark.”

”Många pensionärer i bygden, vi måste få hit mer ungt folk.”

Den invecklade utvecklingen

Det är dock inte alla som anser att Hedesunda behöver utvecklas i någon större utsträckning. Särskilt inflyttarna från Stockholm tycks hellre vilja bevara och eventuellt ”förfina” det som man upplever vara något av en lantlig idyll. I något fall riktas även kritik mot de utvecklingssatsningar som redan genomförts, vilket torde vara av särskilt intresse att beakta i kommande utvecklingsdiskussioner.

”bevara det som det är istället.”

5.6 En jämförelse med bofasta i Hedesunda

Av de totalt sju intervjuade hushållen som kan räknas som bofasta utgjorde fyra hushåll barnfamiljer och resterande hushåll bestod av två personer. Bland de intervjuade hushållen hade minst en person i tre hushåll bott i Hedesunda under hela sitt liv. I ett hushåll är båda parterna uppvuxna i Hedesunda och har bott på annat håll under en period, men flyttat tillbaka när de bildat familj. De resterande hushållen har bott i Hedesunda under en lång tid och har någon form av anknytning till bygden. En markant skillnad mellan de bofasta och de inflyttade hushållen är att de inflyttade reflekterat mer över hur det är att bo i Hedesunda och har även givit betydligt mer utförliga svar på intervjufrågorna. Detta är måhända föga överraskande eftersom det vid ett flyttbeslut finns desto större anledning att fundera på frågor som denna studie intresserar sig för. En av de bofasta har uttryckt sig på följande vis:

”... man blir ju lite hemmablind när man alltid bott här.”

Av detta följer att betydligt mindre information blivit tillgängligt via intervjuerna med de bofasta. I stort sett samtliga bofasta hade dessutom samma uppfattning som de inflyttade har om Hedesunda. Det är en bra miljö för barnfamiljer, naturnära, lugnt, större städer på ’lagom’ avstånd osv. Anledningen till att man har svårt att tänka sig att lämna Hedesunda, de flesta är rejält rotade i bygden, beror till stor del på de sociala relationer man byggt upp. I några fall finns dessutom släktgårdar som man på sikt planerar att ta över.

På en viktig punkt skiljer sig dock de bofasta från inflyttarna. De bofasta har en annan syn på den service som erbjuds i Hedesunda, något som man anser ha blivit sämre under de senaste åren. Det är dock inte så att servicen upplevs som direkt undermålig, men den kunde helt enkelt ha varit bättre. Många av de bofasta säger sig handla i den lokala butiken, delvis för att stödja dess överlevnad, men de flesta verkar storhandla på stormarknader inne i Gävle eller Valbo för att få tillgång till ett större utbud och lägre priser. En synpunkt som framkommit bland de bofasta som negativt är att hälsocentralen haft stafettläkare under en tid vilket en del hushåll varit missnöjda med och önskat att det funnits fasta läkare.

”Hälsocentralen har haft stafettläkare under en tid och det är inte bra men det är väl ett fenomen för landsbygden.”

”Inom vården finns det för lite läkare tycker jag. Dessutom har det varit stafettläkare som jag inte tycker varit bra, det är bättre med fasta läkare på vårdcentralen.”

Detta exempel är ganska talande eftersom vissa av inflyttarna s.a.s. har andra referensramar och verkar vara nöjda med att det finns läkare överhuvudtaget:

”Det finns ju apotek och hälsocentralen bygger om och ska bli större och då blev man nästan förvånad”

”Vårdcentralen är bra och de är tillmötesgående. I Stockholm var det problem att få tag i läkare men här får man komma direkt.”

Men det är även andra servicefaktorer som tycks vara hotade och som de bofasta har större kännedom om eller anser att det vore en större förlust om de försvann. Två hushåll gav följande exempel:

”Kommunen vill ta bort sexårsskjutsen och eventuellt lägga ned öppna förskolan vilket inte är bra. Det är också tal om att brandstationen ska läggas ned. Det är en viktig trygghet att den får vara kvar, de är ju först på plats vid en olycka och de kan första hjälpen.”

”Hoppas inte bygden dör ut. Det fanns fler affärer när jag flyttade hit, skoaffär. Synd att de måste stänga igen. Bygden dör ju på något sätt då. Jag tror då att det kommer hit ännu färre människor.”

De bofasta har även delvis en annan uppfattning om vad som kan göra att bygden lockar till sig fler inflyttare och betonar bostadssituationen. Om det

bara fanns fler bostäder, antingen genom nybyggnation av fristående villor eller genom fler lägenheter, så skulle den upplevda efterfrågan kunna tillfredsställas:

”... bygga ut äldreomsorgen så fler äldre kan flytta från sina hus till ett servicehus eller liknande, fler hus skulle då bli lediga.”

”Det verkar också som att de flesta bostäder som blir lediga köps väldigt fort, det är bra men jag tror att det är lite svårt att få tag i en bostad här eftersom det inte finns så mycket ledigt.”

”Jag tror att det kommer att flytta in mer folk. Många frågar hur det är att bo här och många tittar på hus här och vill köpa tomter.”

Beträffande arbete och pendling skiljer sig de bofasta inte från inflyttare i någon nämnvärd utsträckning, med ett undantag. Bland de bofasta verkar det vara fler som arbetar i Hedesunda eller dess närhet. Att inflyttarna i större utsträckning tycks ha längre till sina arbetsplatser kan enligt två bofasta informanter bero på att inflyttarna inte har samma kontaktnät:

”De företag som finns idag är ofta familjeföretag och då är det ju hela släkten som är anställd. Det är svårt att komma utifrån då och bli anställd, det funkar inte så.”

”... men det är nog inte så lätt att etablera sig här om man inte har några rötter, det tar tid med Hedesundaborna.”

Eftersom fler bofasta har ett kortare avstånd till arbetet har pendlingsfrågan inte varit något större samtalsämne, men något som framförallt poängterats av de bofasta är vägarnas kvalitet som man upplever som undermåliga och i behov av förbättringar. De bofasta tycks vara mer positivt inställd till förändringar i bygden även om intervjumaterialet inte tillåter några omfattande generaliseringar. Det tycks dock inte vara ovanligt att inflyttare till landsbygden hellre ser att man bevarar bygden och om möjligt utvecklar den på ett sådant sätt att den upplevs som mer lantlig (se Kåks & Westholm 1994).

6 Sammanfattning och slutsatser

6.1 Inledning

Avsikten med detta avslutande kapitel är att summera resultaten från de föregående kapitlen och att diskutera resultaten mer utförligt. Vidare är avsikten att föra en mer utvecklingsorienterad diskussion om Hedesundas attraktivitet. Eftersom intervjumaterialets begränsade omfattning inte tillåter några långtgående generaliseringar innehåller den avslutande diskussionen en mer spekulerande ansats.

6.2 Hedesundas demografiska utveckling

Det övergripande syftet med föreliggande studie har varit att analysera Hedesundas befolkningsutveckling. Sett ur ett längre tidsperspektiv har folkmängden ökat, om än mycket blygsamt, sedan 1970-talet och det finns inga tendenser som tyder på att detta ändrats i nämnvärd utsträckning under den senaste tioårsperioden. De faktorer som ytterst avgör om en befolkning ökar eller minskar (födelse- och dödstal samt in- och utflyttade) uppvisar inga tecken på dramatiska förändringar. Även om antalet födda barn minskat något under de senaste tio åren, har denna minskning i stor utsträckning motsvarats av en liknande förändring av antalet döda. Nettoeffekten blir dock blygsamt negativ (-22 personer). Beträffande flyttningarna går det att konstatera ett liknande mönster och även om antalet flyttare blivit fler, så är nettoeffekten inte särskilt stor men positiv för Hedesundas del (+74 personer). Totalt sett blir det alltså en mindre ökning under den senaste tioårsperioden (+52 personer).

Ur ett mer framtidsorienterat perspektiv är det av intresse att studera hur befolkningsstrukturen ser ut och hur den förändras eftersom den i viss utsträckning även bestämmer hur den framtida befolkningsutvecklingen kommer att se ut. Exempelvis kan man förvänta sig en stor andel dödstal i en äldre befolkning och ett motsvarande högt födelsetal om antalet personer i 'barnafödande åldrar' är stort osv. De mest framträdande förändringar som skett i Hedesundas befolkningsstruktur mellan åren 1991 och 1999 är att andelen 50-54-åringar ökat kraftigt. En ökning har även skett i åldersgruppen 5-14 år. Minskningar har skett i åldrarna 20-29 år och bland personer äldre än 65 år. Underskottet av 20-24-åringar framträder tydligt, men är knappast oväntat och man kan förvänta sig en viss återflyttning av denna åldersgrupp när de blivit något äldre.

Flyttningarna till och från Hedesunda kommer och går till största delen från övriga delar av Gävle kommun och motsvara ungefär 60 % av alla flyttningar till och från Hedesunda under perioden 1991-1999. De största nettovinsterna,

dvs. att Hedesunda har fler inflyttare än utflyttare, görs mot Sandvikens kommun (+32 personer), Stockholms län (+30 personer) och Tierps kommun (+19 personer). Nettoförlusterna är betydligt mindre, men störst mot övriga södra Sverige (-12 personer). Av särskilt intresse att studera har varit barnfamiljernas flyttningar. Det visar sig att Hedesunda har ett kraftigt överskott av inflyttade barnfamiljer, framförallt från övriga Gävle kommun, men även mot Stockholms län. När in- och utflyttningarna studeras för olika åldersgrupper blir detta mönster särskilt tydligt. Faktum är att Hedesunda har ett positivt nettoflöde i åldrarna 0-9 år och 25-74 år. Bland de äldre (75 och äldre) är dock utflyttningen något större än inflyttningen. Desto större är nettoförlusterna bland ungdomar i åldern 19-24 år, en förändring som blivit allt tydligare under slutet av 90-talet.

Sammanfattningsvis går det att säga att den demografiska utvecklingen i Hedesunda varit stabil under den senaste tiden, med en svagt positiv befolkningsförändring beroende på att antalet inflyttare varit fler än utflyttarna.

6.3 Intervjuer med inflyttare och bofasta

De flesta intervjuerna som genomförts med inflyttare har utgjorts av barnfamiljer, även om några äldre hushåll också finns med bland informanterna. De främsta orsakerna bakom inflyttningen till Hedesunda kan sammanfattas dels som den lantliga miljön som Hedesunda erbjuder och dels den förhållandevis låga bostadskostnaden. För några hushåll har en tidigare förankring på orten varit en viktig dragkraft, men även bland dessa hushåll framträder den lantliga miljön och, om än i mindre utsträckning, ekonomiska aspekter. Man kan då ställa sig fråga vad det är som gör den lantliga miljön så lockande i Hedesunda. I intervjuerna framkommer att det, när hushållen började fundera på att flytta, inte nödvändigtvis var Hedesundas lantliga miljö som var lockande, utan mer en längtan att 'flytta till landet' i en mer allmän bemärkelse. Det som värderas högt är själva huset eller gården, där man har en stor tomt och mer utrymme, med möjligheter till att hästar och liknande. Den lantliga miljön uppges även ge mer utrymme för 'lugn och ro' eller att vara nära naturen. För barnfamiljer framstår landsbygden som särskilt värdefull och trygg, vilket för dessa hushåll vägt tungt vid flyttbeslutet.

Att valet sedan föll på Hedesunda beror till största del för de flesta hushållen av att det fanns ett lämpligt boende ledigt vid tiden för flytten. Det är egentligen först då som man börjar uppskatta de för Hedesunda mer specifika kvalitéerna. Som positivt i Hedesunda framstår den lantliga idyllen med närhet till Dalälven och ett bra utbud av offentlig service. Huspriserna i Hedesunda var dock avgörande i många fall och när ett lämpligt hus blev tillgängligt slog man till. Tidigare forskning har diskuterat boendekostnader som eventuella

drivkrafter bakom inflyttning till landsbygden, men dess betydelse har ibland tonats ned till förmån för den lantliga miljön. Resultaten från föreliggande studie pekar dock på att ekonomiska aspekter varit nog så betydelsefulla bakom flyttbeslutet. Detta gäller dock inte i lika stor utsträckning de hushåll som haft tidigare anknytning till bygden. För dessa hushåll är det snarare de sociala kontakter och ”man längtar stenarna där barn man lekt”.

Av de hushåll som intervjuats kan det sägas att tre typer av hushåll identifierats. Dels är det barnfamiljen från staden som vill flytta till eget boende men tycker att det är för dyrt i staden, man vill dessutom ha en bättre uppväxtmiljö för barnen på landet. Här är det inte bara barnfamiljer från Gävle som Hedesunda tycks locka utan även barnfamiljer från Stockholmsregionen. Mer än andra tycks hushållen från Stockholm uppskatta den lantliga idyllen som upplevs som på lagom avstånd till Stockholm vilket möjliggör arbetspendling. Den återflyttande barnfamiljen där minst en part är uppvuxen i Hedesunda och som vill flytta tillbaka när de bildat familj är en annan typ av hushåll som intervjuats. Den tredje typen av hushåll är det äldre paret som haft ett fritidshus i Hedesunda under en längre tid och i samband med pensioneringen väljer att flytta till det permanent.

De bofasta som intervjuats har valt att bo kvar i Hedesunda för den lantliga och vackra miljön. Det centrala läget i förhållande till Gävle och Stockholm uppskattas också av de bofasta. En del av de bofasta hade bott i Hedesunda i hela sina liv medan några hade flyttat tillbaka efter en period någon annanstans. De flesta hushållen var barnfamiljer och tyckte att det var en bra uppväxtmiljö i Hedesunda för barnen. Många av hushållen hade inte funderat på att flytta från Hedesunda någon gång. Många angav att de var så vana att bo i Hedesunda att de inte vill bo någon annanstans, de sociala relationerna i bygden var också viktiga för hushållen.

De flesta intervjuade hushållen tyckte att det överlag var en bra service i Hedesunda för att vara en så liten ort. Dock var många missnöjda att det bara fanns en affär, många önskade att det skulle finnas en till, det skulle vara bra för konkurrensens skull. Därför valde många att handla på annan plats än i Hedesunda för att få tillgång till ett större utbud och lägre priser. Den offentliga servicen i Hedesunda var de flesta väldigt nöjda med, d.v.s. den service de varit i kontakt med. De flesta angav att de inte hade speciellt stora behov av servicen men när det var något de behövde så fanns det mesta i Hedesunda. Många tyckte att servicen motsvarade deras behov och förväntningar. Här finns dock relativt tydliga skillnader mellan inflyttare och bofasta. Inflyttarna är i högre utsträckning nöjdare med servicen vilken, om inte överträffat, så i alla fall motsvarar förväntningarna. De bofasta kan jämföra med hur det varit tidigare och upplever i något större utsträckning en oro för försämrad service.

De flesta som bor i Hedesunda arbetar på annan plats och pendlar till sina arbeten, många med bil. Endast ett hushåll angav att de pendlade regelbundet med kollektivtrafiken. I några hushåll arbetade ena parten i Hedesunda, dessa arbetade inom den offentliga sektorn och var kvinnor. Arbetsmöjligheterna på orten är små enligt de flesta och de som bor där har inte räknat med att arbeta på orten. Kommunikationerna till Gävle hade de flesta inte reflekterat över, det var inte något man använde i någon större utsträckning. Däremot uttrycker flera av barnfamiljerna en viss fundersamhet till hur det kommer att bli när barnen blir äldre och skall pendla in till skola i Gävle. De som flyttat till Hedesunda anger att de har räknat med att få åka längre för att uträtta ärenden, det är inte något som upplevs som jobbigt då medvetenheten om vad som väntat vid en flytt till landsbygden varit stor.

De flesta hushållen tycker att Hedesunda erbjuder organiserade fritidsaktiviteter för den som är intresserad, men samtidigt var de flesta inte intresserade av några aktiviteter än de som de utövade själva. Många fritidsaktiviteter utövades i samband med huset som tog mycket av fritiden. Ett missnöje som kunde urskiljas var att en del tyckte att det fanns för lite aktiviteter för de yngre barnen och för barn som inte är intresserade av fotboll eller ishockey. Flera informanter har uttryckt önskemål om att fler aktiviteter mer riktade till tjejer och att hästverksamheter utvecklas.

6.4 Slutdiskussion om Hedesundas attraktivitet

Utifrån intervjuerna är det tydligt vad som upplevs som attraktivt i Hedesunda. De naturvärden som denna lantliga miljö erbjuder värdesätts högt, men även möjligheterna till ett större, och mer avskilt, boende är framträdande. För barnfamiljerna upplevs en trygg uppväxtmiljö för barnen som särskilt positivt. Intressant är att föreställningen om den lantliga idyllen är stark bland inflyttarna och särskilt bland inflyttarna från Stockholm. Ur ett utvecklingsperspektiv kan detta bli problematiskt eftersom vissa grupper kan vilja eftersträva en utveckling som kan komma att stå i konflikt med det som vissa grupper av inflyttare finner attraktivt. Några av de intervjuade hushållen har uttryckligen sagt att man redan i dagsläget anser att det händer för mycket och om man betänker att dessa familjer aktivt sökt sig till en lugn, lantlig miljö blir detta förståeligt eftersom de flesta intervjuade hushållen kommer från betydligt mer tätbefolkade platser och just söker sig bort från en sådan miljö.

För att ge ett konkret exempel kan det vara så att vissa grupper skulle vilja se att fler vägar asfalterades, när andra grupper finner det pittoreskt med grusvägar. Liknande exempel finns i andra delar av Europa där intrycket är, något schabloniserat, att inflyttare vill bo i ett museum där tiden står still och de som bott på platsen en längre tid vill skapa en annan utveckling. I

Hedesunda är det dock så att både inflyttare och bofasta värdesätter den lantliga idyllen, varför någon sådan konflikt inte tycks vara överhängande men förtjänar ändå att uppmärksammas vid eventuella utvecklingsinsatser.

En annan aspekt som förtjänar att lyftas fram i denna slutdiskussion är bostäderna i Hedesunda. Flera informanter upplever en brist på såväl lägenheter som hus och ser detta som hämmande för befolkningsutvecklingen. Problemet tycks framförallt vara att det finns få lägenheter för äldre människor som vill lämna villan för ett mer hanterbart boende, men eftersom det finns få lediga lägenheter kan dessa personer eventuellt tvingas bo kvar längre än de egentligen haft för avsikt eller flytta från Hedesunda. Tillgängligheten till villor, vilket var en viktig dragkraft för många av inflyttarna, skulle bli större om fler äldre hushåll flyttade till lägenheter och på så vis frigjorde ett större boendetrymme. De förhållandevis låga fastighetskostnaderna, vilket också utgjorde en del av dragkraften, motsäger i viss mån en stor efterfrågan på fastigheter, åtminstone till högre priser. Nybyggnation försvåras i sin tur av höga kostnader och låg marktillgänglighet. Fördjupade studier eller jämförelser med andra delar av Gävle kommun där äldreboenden byggs som skulle kunna bringa klarhet i frågan behövs dock för att utreda huruvida fler äldreboenden skulle kunna frigöra fler hus för exempelvis barnfamiljer.

Den offentliga och kommersiella servicen bedöms allmänt sett som god i Hedesunda och de flesta hushåll sköter delar av exempelvis inköp när de pendlar till Gävle eller annorstädes. Pendling och avstånd är för övrigt något som skulle kunna tänkas vara ett större diskussionsämne än vad som framkommit i intervjuerna. Det är i och för sig många som pendlar till och från arbete utanför Hedesunda, men avståndet upplevs generellt sett inte som något problem, snarare tvärtom eftersom de flesta sökt sig till en viss avskildhet. Däremot skulle flera informanter gärna se bättre kommunikationsmöjligheter i form av bättre vägar och liknande. Om kommunikationerna förbättras, exempelvis genom dubbelspår eller motorväg mellan Gävle och Uppsala, kan Hedesundas attraktivitet snabbt komma att stärkas ytterligare. Vad gäller fritidssysselsättningar ger intervjuerna indikationer om att dessa skulle kunna utvecklas så att det finns fler aktiviteter för tjejer och att möjligheterna att rida och/eller ha häst förbättras. I övrigt verkar de flesta vara nöjda med det befintliga utbudet.

Slutligen några kommentarer angående den framtida befolkningsutvecklingen i Hedesunda. Den genomförda analysen visar inte några dramatiska förändringar, varken vad gäller den naturliga befolkningsförändringen eller beträffande flyttningar. Detta ger vid handen att några större förändringar ej är att vänta om inte nybyggnationer kommer tillstånd. Hedesunda bör dock inte ses separat från sitt omland, där Gävles utveckling sannolikt kommer att innebära den största påverkan i Hedesunda. Befolkningsstrukturen visar inte

heller några direkt oväntade förändringar som kommer att påverka Hedesunda under den närmaste tiden. Däremot har flera intervjuade hushåll nämnt att de anser att befolkningen i Hedesunda blir allt äldre vilket finner ett visst stöd i föreliggande studie.

7 Litteratur

- Abramsson, M., Borgegård, L-E. & Fransson, U. (2000) Boendekarriär – att välja bostad. I Malmberg, B. & Sommestad, L. (red) Bostadsrätten i ett nytt millennium. Uppsala universitet Institutet för bostadsforskning, Forskningsrapport 2000:3.
- Amcoff, J. (2001) Samtida bosättning på svensk landsbygd. Geografiska regionstudier nr 41, Uppsala universitet.
- Blom, T., Nedomysl, T. & Östling, C. (1998) Studera vidare – Uppväxtmiljöns betydelse ur ett geografiskt och socialt perspektiv, med exempel från Bergslagen. Forskningsrapport 98:4, Högskolan i Karlstad.
- Borgegård, L-E., Fransson, U., Håkansson, J. & Tollefsen, A. (1993) Att flytta till glesbygden – Om beskrivningsfaktorer bakom inflyttningen till Nordanstigs kommun. GERUM nr 20, Umeå universitet.
- Boyle, P., Halfacree, K. & Robinson, V. (1998) Exploring Contemporary Migration. Longman.
- Bäcklund, D. (1999) Befolkningen och regionerna – ett fågelperspektiv på regional ekonomisk utveckling i Sverige från 1820 och framåt. Institutet för regionalforskning (SIR) Rapport 110, Östersund.
- Eliasson, K. (1998) Flyttningar och regional omvandling i Mittsverige. Institutet för regionalforskning, SIR. Östersund.
- Garvill, J., Malmberg, G. & Westin, K. (2000) Värdet av att flytta och att stanna – om flyttningsbeslut, platsanknytning och livsvärden. Rapport 2, Regionalpolitiska utredningen SOU 2000:36. Stockholm.
- Harris, J. & Todaro, M. (1970) Migration, unemployment and development: a two sector analysis. American Economic Review 60:139-49.
- Hoem, B. (1998) Fler studerar – färre får barn. Valfärdsbulletinen nr 1, Statistiska centralbyrån.
- Hoem, B. & Landgren-Möller, E. (1997) Lågutbildade väntar med barnen. Valfärdsbulletinen nr 2, Statistiska centralbyrån.
- Håkansson, J. (2000) Changing Population Distribution in Sweden – Long Term Trends and Contemporary Tendencies. GERUM 2000:1, Umeå universitet.

- Johansson, A-K. & Stenbacka, S. (2001) Sex inflyttningsrika bygder – en intervjustudie. Glesbygdsverket.
- Johansson, M. & Persson, L-O. (2000) Lokala arbetsmarknader i konkurrens – arbetskraftens rörlighet under 1990-talet. Rapport 1, Regionalpolitiska utredningen SOU 2000:36. Stockholm.
- Karlsson, D. & Niedomysl, T. (2001) Flyttningar till och från Torsby kommun under år 2000 - Om flyttmotiv och kommunens roll. Arbetsrapport 2001:12, Gruppen för regionalvetenskaplig forskning (GRF), Karlstads universitet.
- Karlsson, S. & Niedomysl, T. (2000) Den mobila kohorten. Om värmländsk ungdomsmigration 1999. Arbetsrapport oktober 2000, Gruppen för regionalvetenskaplig forskning (GRF), Karlstads universitet.
- Kåpe, L. (2000) Förändringar i medelstora städers regionala roll? I Haraldsson, K. (red) Tankar kring lokal och regional utveckling inför det nya årtusendet. SIR Rapport 116, Östersund.
- Malmberg, B. (1999) Uppsalas fattigdomsproblem. I Upsala Nya Tidning 12/1 1999.
- Malmberg, B. & Korpi, M. (2001) Befolkningsutveckling och välfärd. Rapport 8, Regionalpolitiska utredningen SOU 2000:36. Stockholm.
- Nilsson, K. (2001) Migration among Young Men and Women in Sweden. GERUM 2001:2, Umeå universitet.
- Rossi, P.H. (1955) Why families move. A study in the social psychology of urban residential mobility. Glencoe, Illinois.
- Sjaastad, L. (1962) The costs and returns of migration. Journal of Political Economy, 70: 80-93.
- SOU 2000:36 Utgångspunkter för 2000-talets regionalpolitik. Delbetänkande från Regionalpolitiska utredningen. Stockholm.
- Stjernström, O. (1998) Flytta nära, långt bort De sociala nätverkens betydelse för val av bostadsort. GERUM 1998:1, Umeå universitet.
- Tillberg, K. (2001) Barnfamiljers dagliga fritidsresor i bilsamhället - ett tidspussel med geografiska och könsmässiga variationer. Departement of Social and Economic Geography. Uppsala, Uppsala University.

Westlund, H. & Pichler, W. (1999) Den nya gröna vågen. Kontraurbanisering i 90-talets Sverige? PM presenterat vid Forskarforum i Östersund 16-17 november 1999.

Datakällor:

Geoswede 00, Institutet för bostads- och urbanforskning

Statistiska centralbyrån och Tabellverket (2000)

Därefter organiserat av: Håkansson, Johan (2000) *Spatial population redistribution in Sweden 1810-1990*. Kulturgeografiska institutionen, Umeå universitet.

Statistiska centralbyrån (2003) SCB:s statistik.

www.scb.se/statistik/be0101/be0101.asp

Bilaga Intervjuguide

Ett urval av de frågor som ställdes till inflyttare och bofasta redovisas nedan.

Bakgrundsinformation

Antal personer i hushållet?

Kön?

Ålder?

Inledande intervjufrågor

Hur länge har ni bott i Hedesunda?

Bofasta i Hedesunda

Hur länge har ni bott i Hedesunda?

Om inflyttare, var bodde man tidigare?

Varför har ni valt att bo kvar i Hedesunda?

Har ni någon gång funderat på att flytta från Hedesunda och i så fall var?

Kan du berätta lite om hur du tycker det är att bo i Hedesunda?

Tror ni att ni kommer att bo kvar i Hedesunda i framtiden?

Inflyttare

Vart bodde ni senast? Tätort, Landsbygd

Hur?

Hus Lägenhet Radhus Hyresrätt Bostadsrätt

Varför flyttade ni?

Varför valde ni just Hedesunda?

Var det något speciellt som lockade med Hedesunda?

Fanns relationer eller kontakter med bygden?

Hade relationerna någon betydelse för flytten?

Medvetet beslut, till landsbygden? Om ja, vad var det med landsbygden som lockade?

Såg ni några andra alternativ jämfört med Hedesunda?

Om ni jämför er boendesituation nu med tidigare bostadsort, hur har boendesituationen förändrats?

Vad är det som är bättre och/eller sämre?

Bostad

Byta bostadsform (inflyttad till Hedesunda)

Vad anser ni om boendemiljön i Hedesunda, bostadsområden. Nöjda eller missnöjda?

Kostnader att bo på landsbygden billigare/dyrare? Har kostnaderna påverkat flyttbeslutet?

Service

Vad tycker ni om den offentliga servicen i Hedesunda såsom skola, vård och omsorg?

Vad är bra och vad är dåligt?

Saknas någon offentlig service?

Vad tycker du om den kommersiella servicen såsom affär och bank?

Bra eller dålig?

Saknas någon kommersiell service?

Vart handlar ni mest? Mat och övriga varor?

Påverkade servicen ert beslut? (vid en flytt till Hedesunda)

Krav och förväntningar på servicen, motsvarar servicen era behov?

Nyttjar ni den service som finns i Hedesunda?

Arbete

Arbetar ni? Med vad och var ligger arbetsplatsen?

Studerar, var?

Eventuell arbetspendling

Arbetsmöjligheter på orten, finns några förväntningar på arbetsmöjligheterna?

Räknar man med att arbeta på orten eller att pendla?

Kan arbetsmöjligheterna förbättras?

Kommunikationer

Pendling

Vem i hushållet?

Vart, till arbete, fritid.

Hur många bilar har ni?

Kollektivtrafik. Använder ni den?

Fungerar kollektivtrafiken tillfredsställande? Turtäthet etc? Till Gävle? Andra orter t ex Sandviken?

Fritid

Vad gör ni på er fritid?

Är det något som ni kan göra i Hedesunda?

Erbjuder Hedesunda fritidsmöjligheter som motsvarar era behov såsom idrottsaktiviteter etc.?

Skulle något kunna förbättras?

Hedesunda

Kan ni berätta lite mer om hur du tycker det är att bo i Hedesunda?

Vad anser du är attraktivt med Hedesunda?

Starka sidor, Svaga sidor

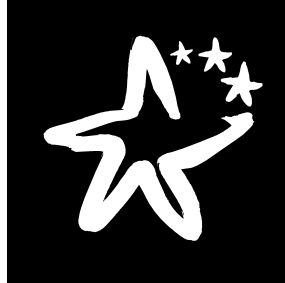
Är det något som behöver utvecklas enligt din åsikt?

Vad tror ni att Hedesunda har som kan vara attraktivt för inflyttare?

Vilken åldersgrupp skulle kunna vara intresserad av att flytta hit?

Hur ska bygden kunna locka inflyttare?

Skulle man behöva förändra något i Hedesunda för att locka inflyttare?



Växtkraft Mål 3

Svenska ESF-Rådet

Föreliggande rapport har finansierats av Växtkraft Mål 3 och Institutet för bostads- och urbanforskning, Uppsala Universitet.



UPPSALA
UNIVERSITET

Arbetsrapport/Working Paper

1997

1. Patric H. Hendershott and Bengt Turner, *Estimating Capitalization Rates and Capitalization Effects in Stockholm*.
2. Robert A Murdie and Lars-Eric Borgegård, *Immigration, Spatial Segregation and Housing Segmentation in Metropolitan Stockholm, 1960-95*.
3. Jim Kemeny, *Social Markets in European Rental Housing*.
4. Jim Kemeny and Ceri Llewellyn-Wilson, *Both Rationed and Subsidised. Jersey's command economy in housing*.
5. Terry Hartig, Florian G. Kaiser & Peter A. Bowler, *Further development of a measure of perceived environmental restorativeness*.
6. Bo Bengtsson, K A Stefan Svensson & Cathrine Uggla, *Hyresgästens dilemma. Samarbetsnormer och kollektivt handlande i bostadsområden*.
7. Patric H. Hendershott and Bengt Turner, *A New Look at Capitalization Rates and Capitalization Effects for Apartments and Commercial Properties: Evidence from Stockholm*. This Working Paper replaces Working Paper No. 1.
8. Gärd Folkedotter och Inga Michaeli (red), *Samhällsbygget och samhällsväven*.
9. Eva Sandstedt, Susanna Fork, Kerstin Jacobsson, Nader Ahmadi och Elisabeth Lindberg, *Förorten i ett senmodernt planeringsperspektiv*.

1998

10. Inga Michaeli, *Mellan vardagsliv och lokal administration – En studie av miljöarbetet i Borlänge kommun*.
11. Eva Sandstedt, *Allergi och sjuka hussymptom i skolan. Att hantera risker*.
12. Lennart Berg and Johan Lyhagen, *The Dynamics in Swedish House Prices – An Empirical Time Series Analysis*.
13. Tommy Berger, Peter Englund, Patric H. Hendershott & Bengt Turner, *Another Look at the Capitalization of Interest Subsidies: Evidence from Sweden*.
14. Tommy Berger, *Priser på egenskaper hos småhus*.
15. Tommy Berger, *Småhusens prisutveckling 1981-1993*.
16. Lars-Erik Borgegård and Johan Håkansson, *Population and Housing Dynamics in a Metropolitan Region – The Case of Stockholm*.
17. Evert Vedung, *Exception as the Rule – The Puzzling Implementation of State Housing Land Policy by Swedish Municipalities*.
18. Evert Vedung, *Undantag som regel – Svenska kommuners förbryllande tillämpning av markvillkoret i bostadspolitiken*.
19. Evert Vedung, *Ett stegvis knåpande och lappande – Staten, partisystemet och plan- och byggregleringen*.
20. Lennart Berg, *Småhuspriser på andrahandsmarknaden i storstadsregioner och andra regioner under 1980- och 1990-talet – samvariation, påverkan och bestämningsfaktorer*.

21. Gärd Folkedotter (red.), *Könsblind planering och genuskontrakt*.
22. Lars Johan Waldén, *Housing and Economic Theory: A Comprehensive Approach to Housing Demand*.

1999

23. Jón Rúnar Sveinsson, *Society, Urbanity and Housing in Iceland*. (Licentiatavhandling framlagd vid Sociologiska Institutionen i Uppsala den 5 februari 1999).
24. Jim Kemeny, *Narratives, Sagas and Social Policy – State and Society in Housing Research*.
25. Lena Magnusson och Lars-Erik Borgegård, *Hälsa och migration – En studie av sambandet mellan lokala levnadsförhållanden och hälsa*.

2000

26. Inga Michaeli, *Mellan vardagsliv och lokal administration – En studie av miljöarbetet i Östersunds kommun*. (Delrapport från projektet 'Kvinnor, miljö och kommunal planering').
27. Karin Dawidson, *Evaluating Housing Policy in Newcastle upon Tyne, 1992-98 – The West End. Or the West Beginning?*
28. Terry Hartig, *The Role of Housing in the Social Ecology of Stress and Restoration*.
29. Fereshteh Ahmadi Lewin, *Hemmets betydelse för äldre invandrare: En litteraturöversikt och riktlinjer för fortsatt forskning och teoribildning*.
30. Karin Dawidson, *De äldre och servicen i Nordanstig – En studie av det tidsgeografiska avståndet mellan den äldre befolkningen och servicen i Nordanstigs kommun*.
31. Nils Hertting, Sándor Erdösi Jr, Hanna Szemző & Iván Tosics, *Homelessness in Western and Eastern Europe – Trends and traditions in statistics and public policy*.
32. Bo Bengtsson och K A Stefan Svensson, *Demokrati, boinflytande och socialt kapital – de lokala hyresgästföreningarnas tre roller*.
33. Selected by: Bengt Turner, *Literature on Housing and Urban Issues in Sweden 1990-1999 in ENHR Data Base*.
34. Ulf Georgson, *Demografin i samhällsplaneringen*.
35. Lars-Erik Borgegård (red), Marianne Abramsson, Eva Andersson och Robert Murdie, *Invandring, Bostäder och planering i Kanada – Rapport från en studieresa med SABOs framtidsstudiegrupp*.
36. Lars-Erik Borgegård och Urban Fransson, *Äldres boende och flyttningar – Om valmöjligheter och behov*.
37. Bengt Turner, *Varför byggs det så lite där efterfrågan är som störst – eller hyressättningens dilemma i en attraktiv stad*.
38. Lennart Berg, *Prices and Constant Quality Price Indexes for Multi-dwelling and Commercial Buildings in Sweden*.
39. Horst Tomann, *Die Osterweiterung der Europäischen Union aus ökonomischer Sicht*.

cont.

Arbetsrapport/Working Paper

cont.

2001

40. Jim Kemeny, Hans Thor Andersen, Walter Matznetter and Philippe Thalman, *Non-retrenchment Reasons for State Withdrawal Developing the Social Rental Market in Four Countries.*

2002

41. Eva Sandstedt, *Sjuka hus eller hysteriska kärringar? Om vetenskaplig osäkerhet och samhällliga metaforer.*
42. Eva Andersson, *Sveriges äldrelandskap – med sikte på framtida äldres välfärd.*
43. Urban Fransson, Gunnar Rosenqvist & Bengt Turner, *Asymmetries in Stated Preference Models.*

2003

44. Thomas Niedomysl, Anna-Maria Tillman & Urban Fransson, *Befolkningsutveckling i Hedesunda församling.*

Distribution:

Institutet för bostads- och urbanforskning
Uppsala Universitet

Box 785

801 29 Gävle

Tel: 026-420 65 00

Fax: 026-420 65 01

Internet: www.ibf.uu.se

Gävle, 2003