



UMEÅ UNIVERSITET

# SOCIALDEMOKRATERNAS TILLBAKAGÅNG 1973-2014

Strukturella förklaringar och regionala variationer

Anders Lidström

Distribution:

Statsvetenskapliga institutionen

Umeå universitet

901 87 Umeå

Statsvetenskapliga institutionen

Umeå universitet

Forskningsrapporter i statsvetenskap vid Umeå universitet, 2018:1

ISSN 0349-0831

ISBN 978-91-7601-829-3

© Anders Lidström 2018

Publicerad 2018-01-12

Tryckt av UmU-tryckservice, Umeå universitet

# Innehåll

<b>Sammanfattning</b> .....	1
<b>En svagare socialdemokrati men stora regionala skillnader</b> .....	3
<b>Kunskapsproblem och syfte</b> .....	3
<b>Svensk valforskning: survey- och aggregatdatatraditionerna</b> .....	4
<b>Fyrtio år av minskat väljarstöd</b> .....	7
<b>Delperioder av förändring</b> .....	8
<b>Teori och analysmodell</b> .....	10
<b>Teoretiska utgångspunkter</b> .....	10
<b>Strukturella drivkrafter</b> .....	11
<b>Identifiering av politiska regioner</b> .....	15
<b>Metod och material</b> .....	17
<b>Analysenheter och variabler</b> .....	17
<b>Regionaliseringsmetod</b> .....	18
<b>Strukturförändringarnas betydelse</b> .....	20
<b>Väljarstödet lokala variation</b> .....	20
<b>Det långsiktiga mönstret</b> .....	23
<b>Förändringar mellan delperioder</b> .....	25
<b>Politiska regioner</b> .....	27
<b>Den oförklarade variationen</b> .....	27
<b>Sex socialdemokratiska politiska regioner</b> .....	29
<b>Några jämförande iakttagelser</b> .....	37
<b>Avslutning</b> .....	39
<b>Studiens huvudresultat</b> .....	39
<b>Tre framtidsscenarier</b> .....	40
<b>Ett forskningsprogram</b> .....	41
<b>Referenser</b> .....	43
<b>Appendix</b> .....	48

**Anders Lidström** är professor i statsvetenskap vid Umeå universitet. Hans forskning har framför allt handlar om lokal, regional och urban politik och förvaltning, både i Sverige och i ett internationellt jämförande perspektiv. Han har publicerat 15 böcker och ett 60-tal vetenskapliga artiklar och bokkapitel. Bland publikationer märks

- Territorial political orientations in Swedish city-regions. *Journal of Urban Affairs*, vol 40, no 1, pp 31-46, 2018.
- Stadsregioner som demos i Sverige? *Statsvetenskaplig tidskrift*, vol 119, no 3, pp 367-387, 2017 (med Niklas Eklund & Kerstin Westin).
- *The Oxford Handbook on Sub-National Democracy in Europe*. Edited with John Loughlin and Frank Hendrik. Oxford: Oxford University Press, 2011.
- Decentralization, Local Government and the Welfare State. *Governance*, vol 20 (4), pp 609-632, 2007 (with Jefferey Sellers).
- *Kommunsystem i Europa*. Lund: Liber, 2003.

### Tack

Författaren tackar alla som bidragit med synpunkter på tidigare versioner av denna text, som presenterats vid Statsvetenskapliga förbundets årsmöte i Karlstad, 4-6 oktober 2017 och vid Nordiska kommunalforskarkonferensen i Reykjavik, 1-2 december 2017.

## Sammanfattning

Socialdemokraterna, som länge haft en dominerande ställning i Svensk politik har tappat nästan en tredjedel av sitt väljarstöd under de senaste fyrtio åren. Samtidigt råder påtagliga skillnader i stöd för partiet mellan olika delar av landet. I denna rapport, som är den första systematiska analysen av denna nedgångsperiod, undersöks i vad mån minskningen kan förstås som uttryck för långsiktiga strukturella samhällsförändringar men också hur den regionala variationen ser ut. Analyserna sker på basis av partiets resultat i riksdagsvalen 1973-2014, utifrån data på kommunnivå. För ändamålet har en unik databas upprättats.

Fem strukturförändringar visar sig sammantaget kunna förklara 75 procent av variationen i nedgång. Det gäller den minskade industrisysselsättningen, ökande utbildningsnivån, ett stigande ekonomiskt välstånd, urbaniseringen samt minskningen av det sociala tryck som tidigare gynnat partiet i dess styrkefåsten. En närmare analys visar vidare att förändringarna har olika betydelse under olika delar av fyrtioårsperioden. Medan den ökade utbildningsnivån och medelinkomsterna framför allt ger avtryck i början av perioden påverkar avindustrialiseringen först i slutet. Minskningen av det sociala trycket har också störst betydelse i början och avtar sedan efter hand. Däremot tycks urbaniseringen ha kontinuerlig påverkan på partiets nedgång under alla fyra decennier. Strukturförändringarna förklarar också sammantaget allt mindre av nedgången över tid. Strukturerna antas ha betydelse genom att de har institutionella konsekvenser, dvs. de påverkar människors referensramar om vad som är viktigt i samhället och vilka värderingar som är relevanta.

De 25 procent av variationen som inte fångas upp av de övergripande förändringarna visar sig följa ganska distinkta geografiska mönster. Efter kontroll för strukturfaktorerna framträder sex socialdemokratiska politiska regioner. I tre av dessa har partiet presterat mycket bättre än vad som kan förväntas utifrån strukturförklaringarna – Övre Norrland, Värmland-Södra Närke och Skaraborg. I tre andra har Socialdemokraterna presterat klart sämre än förväntat, nämligen i Gävleborg-Bergslagen-Sörmland, Storstockholm och Skåne. Antagandet är att det här finns regionala kulturfaktorer i form av värderingar och normer som neutraliserar respektive ytterligare förstärker de strukturella förändringarnas inverkan. Vilka dessa kulturfaktorer är faller dock utanför ramen för denna undersökning. Några av resultaten är dock paradoxala, bl.a. att socialdemokraterna behållit sin ställning i avindustrialiserade bygder i Ådalen och Värmland, men påtagligt minskat i motsvarande områden i Södra Norrland, Bergslagen och Sörmland.

Utifrån resultaten diskuteras tre alternativa scenarier för socialdemokratins framtid. Ett scenario förespår att strukturförändringarna, och då främst urbaniseringen kommer att fortsätta att undergräva stödet för partiet. Ett annat scenario är mer positivt för partiet och ser möjligheter för socialdemokratin att lära från de politiska regioner där det varit framgångsrikt. Här noteras också att strukturförändringarnas betydelse tycks vara på avtagande och att politikutformningen därmed relativt sett blir viktigare. Ett tredje scenario förutspår en kommande kollaps som framför allt bygger på att några av partiets negativa politiska regioner finns i landets tillväxtområden.

En avsikt med studien har varit att testa ett analysinstrument som kan användas i en mer heltäckande undersökning av politisk regionalisering och regionala politiska kulturer som omfattar alla partier i Sverige och som också har ambitionen att identifiera mer övergripande mönster av politiska regioner. Slutsatsen är att instrumentet är lovande men också att kvalitativa studier i form av intervjuer och fokusgrupper med inblandade måste till för att en djupare förståelse ska kunna ges av de regionala politiska kulturer som finns i Sverige.



## En svagare socialdemokrati men stora regionala skillnader

### Kunskapsproblem och syfte

Vad man än tycker om svensk socialdemokrati går det inte att bortse ifrån att partiet gjort påtagligt avtryck på samhällsutveckling och politik under hela 1900-talet. Bo Rothstein menar t.ex. att socialdemokratin inte haft större inflytande i något annat demokratiskt västland än i Sverige (Rothstein 2003). Detta har möjliggjorts av ett starkt väljarstöd, som successivt ökade från demokratins genombrott fram till decenniet före andra världskriget och därefter under flera årtionden ganska stabilt legat på en nivå kring 45 procent. Från början av 1970-talet har partiet dock efter hand tappat röstandelar. Fortfarande under 1970-talet låg ett normalt resultat kring 45 procent men vid de senaste valen 2010 och 2014 har partiet endast samlat ca 30 procent av väljarna.<sup>1</sup>

Bakom denna minskning på ca 15 procentenheter finns dock exceptionella regionala skillnader, även där de socioekonomiska förutsättningarna är likartade. I flera industridominerade städer längs norrlandskusten, t.ex. Piteå och Skellefteå, har partiet under hela perioden bibehållit en nivå på minst 50 procent. Samtidigt har stödet i många industristäder i södra och mellersta Sverige nästan halverats. Ett par exempel är Nynäshamn, där partiet från 1973 till 2014 minskade från 52 till 31 procent, och Trelleborg, där tillbakagången var från 54 till 33 procent.

Notabelt är också att partiet, trots den generella nedgången under perioden, har ökat i 39 kommuner, ibland från ganska modesta utgångslägen. Många av dessa är mindre landsbygdskommuner. I Grästorp ökade partiet mellan 1973 och 2014 från 22 till 31 procent, i nuvarande Essunga (som inte blev egen kommun förrän 1983) från 20 till 31 procent och i Robertsfors från 33 till 42 procent. Men mönstret är inte entydigt. I andra mindre landsbygdskommuner har partiet gått tillbaka kraftigt under samma period, t.ex. i Älvkarleby från 72 till 47 procent och i Kävlinge från 52 till 27 procent.

I den svenska valforskningen är det huvudtrenden, dvs. socialdemokratins generella nedgång som noterats och analyserats, medan den regionala variationen endast i begränsad utsträckning uppmärksammas. En anledning är sannolikt att valforskningen dominerats av surveyapproachen medan studier av partiets väljarstöd på aggregerad nivå (även kallad ekologidataansatsen) i stort sett varit frånvarande sedan 1980-talet. Surveymetoden har med sina möjligheter till analyser av individers partival starkt bidragit till förståelsen av betingelserna bakom svenskarnas partival men genom att antalet respondenter per kommun är så litet har metoden inte tillåtit annat än mycket grova analyser av regionala variationer. Analyser på aggregerad nivå har sina begränsningar, framför allt att det inte går att dra slutsatser om individuellt väljarbeteende, men har en styrka i att kunna fånga in regionala mönster. En metod som ofta tillämpats är att i regressionsanalyser kontrollera för strukturella förklaringar till väljarstöd eller till dess förändring och sedan använda regressionernas residualer som grund för att identifiera kluster av kommuner av oförklarad särskilt starkt respektive svagt röststöd. Dessa kluster har i litteraturen fått beteckningen politiska regioner.

Genom att den aggregerade formen av valforskning i stort sett lyst med sin frånvaro i Sverige sedan 1980-talet, och inte studerat perioden efter 1979, saknas kunskap om hur partiernas regionala styrkevariationer ser ut under de senaste decennierna, dvs. under den socialdemokratiska nedgångsperioden. Det kan också noteras att Socialdemokraternas egna valanalyser tagit mycket lätt på dessa regionala skillnader, trots att viktiga lärdomar borde ha kunnat dras från en systematisk

---

<sup>1</sup> Diskussionen i denna rapport gäller endast partiets resultat i riksdagsvalen. Resultaten i landstings- och kommunfullmäktigevalen lämnas därhän.

genomgång av varför partiet lyckas i vissa delar av landet men inte i andra. Partiets analysgrupp efter 2014 års val konstaterade att man gått tillbaka i de största städerna samt i bruksorter och små industriorter och att man har haft svårt att hitta förklaringar till olikheter mellan kommuner (Socialdemokraterna, valanalysgruppen, 2015:25f). Kanske en anledning just är att man fokuserade på specifika kommuner snarare än på sammanhängande kluster i form av politiska regioner. Framgångarna i norra Sverige behandlas inte alls. Även tidigare socialdemokratiska valanalyser har förbisett de regionala skillnaderna. Efter 2010 års val konstaterade Kriskommissionen att anledningen till att det gått bättre i vissa kommuner är att partiet lokalt klarat av att sätta den politiska dagordningen (Socialdemokraterna, Kriskommissionen, 2011). Detta kan möjligen ha betydelse för ett specifikt val men kan inte förklara regionala skillnader som håller i sig över längre tid.

Det finns således en tydlig kunskapslucka i fråga om förståelsen av orsaker till Socialdemokraternas tillbakagång under de senaste decennierna och dess regionala variation. Denna rapport syftar till att bidra med ny kunskap om dessa förhållanden, på basis av analyser av aggregerade data av riksvälsresultat på kommunnivå under perioden 1973-2014. Närmare bestämt skall undersökas

- I vad mån strukturella förändringar kan förklara Socialdemokraternas minskade röststöd 1973-2014.
- Ifall de strukturella förklaringarnas betydelse förändrats under perioden.
- Förekomst och utbredning av socialdemokratiska politiska regioner, dvs. kluster av kommuner där röststöd är påtagligt starkt respektive svagt efter kontroll för strukturellt betingade förklaringar.

I rapporten kommer dessutom tentativt att diskuteras hur de politiska regioner som identifieras kan förstås i fråga om förekomsten av olika slags kulturfaktorer som stöder respektive undergräver väljarnas stöd för Socialdemokraterna samt hur partikonkurrensen ser ut i dessa områden. En mer systematisk analys av dessa kulturer faller dock utanför ambitionen med denna rapport. Utöver detta syftar rapporten också till att utveckla och testa ett analysinstrument för mer generella studier av partistyrkeförändringar och regionalt röstande över tid, baserade på aggregerade data på kommunnivå.

Närmast ges en kort översikt över hur denna studie förhåller sig till den svenska valforskningen och därefter sammanfattas övergripande drag i Socialdemokraternas tillbakagång. Detta följs av en genomgång av studiens teoretiska utgångsantaganden och analysram. I ett metodavsnitt redovisas det datamaterial som använts och de metodologiska överväganden som gjorts. Analys är fördelad på två kapitel. I en första del undersöks strukturförändringarnas betydelse, både för hela perioden 1973-2014 och fördelat på fyra delperioder med brytpunkter 1982, 1994 och 2006. I en andra analysdel identifieras socialdemokratiska politiska regioner på basis av de residualer som blir oförklarade efter kontroll för strukturförändringarna för perioden 1973-2014. Rapporten avslutas med övergripande slutsatser och en diskussion om konsekvenser av analysens resultat, bl.a. för Socialdemokraterna själva.

### **Svensk valforskning: survey- och aggregatdatatraditionerna**

Redan i mitten av 1950-talet genomfördes de första surveybaserade valundersökningarna i Sverige. Inspirationen kom från USA där väljarnas beteende undersöktes med enkätmetoder med början vid 1940 års presidentval. Inspirerade av detta initierade Jörgen Westerståhl och Bo Särilvik den första nationella väljarundersökningen i Sverige 1956, vilket kom att bli startskottet för ett kontinuerligt och



mycket framgångsrikt svenskt valforskningsprogram, med bas vid Statsvetenskapliga institutionen, Göteborgs universitet (Oscarsson & Holmberg 2016). Förutom Westerståhl och Särilvik har under årens lopp främst Sören Holmberg ansvarat för dessa undersökningar men tidvis också Olof Petersson och under senare år även Henrik Oscarsson.

Den svenska pionjären inom valforskningen var emellertid Herbert Tingsten, som redan 1937 publicerade "Political Behaviour. Studies in Electoral Statistics". I denna undersökte han på basis av aggregerade<sup>2</sup> data den sociala sammansättningens betydelse för röstandet och lanserade bl.a. sin berömda tes om det sociala trycket som innebär att sambandet mellan en samhällsgrupp och det parti det främst representerar ökar ju starkare gruppen är inom ett geografiskt område (Tingsten 1937). Trots framväxten och förfiningen av surveyansatsen levde länge valstudier baserade på aggregerade data vidare, framför allt för analyser av val innan surveyundersökningarnas genombrott. För viktiga bidrag om kopplingen mellan socialgrupp och röstande över tid svarade Carlsson (1963), Lewin, Jansson & Sörbom (1972), Gustafsson (1974a) och Korpi (1981) för. Lewins m.fl. undersökning och Gustafssons sträcker sig in i 1960-talet medan Korpis undersökning gällde år 1979.

Ansatsen kom också att tillämpas vid studiet av politiska regioner, dvs. de geografiska områden som framträder sedan kontroll skett för strukturella faktorer inverkan, och då i första hand deras klassmässiga sammansättning.<sup>3</sup> Politiska regioner spelade visserligen en viktig roll i Gustafssons undersökning men upptog huvudintresset i Lars Ricknells doktorsavhandling om politiska regioner under förkrigsperioden (Ricknell 1976) samt i det av Sten Berglund ledda projektet "Politiska partier – regional spridning, regional balans". Detta projekt, som finansierades av Humanistisk-samhällsvetenskapliga forskningsrådet (HSFR) och Riksbankens Jubileumsfond och som bedrevs vid Statsvetenskapliga institutionen, Umeå universitet engagerade även ytterligare forskare och doktorander. Det utmynnade bl.a. i en bok om svensk partiregionalism fram till 1970 (Berglund & Dellenbrandt 1986, se även Berglund, Hallin, Lindström & Ricknell 1980) och i Ingemar Wörlunds avhandling om Socialdemokraternas regionala väljarstöd 1921-1940 (Wörlund 1990).

Det av Berglund ledda projektet kom bli något av kulmen på aggregatdataansatsen inom svensk valforskning. Därefter har endast ett fåtal analyser med denna ansats genomförts i Sverige. Håkansson (1992) studerade socialdemokratiskt röstande i 1988 års kommunalval på basis av data på kommunnivå. Ett antal studier har också under senare år använt kommundata för att analysera Sverigedemokraternas framgångar (Rydgren & Ruth 2011, Dahlström & Sundell 2012, Erlingsson, Loxbo & Öhrvall 2012, Loxbo & Bolin 2016), politisk konkurrens (Högström 2017a) och valdeltagande (Högström 2017b). Ingen av dessa har emellertid tagit sig an frågan om förekomsten av politiska regioner efter 1979. Kunskaper om detta saknas således helt. Aggregatdata har kommit att användas även i andra länder vid studier av val, valdeltagande, partier och partistyrka (se t.ex. Rallings & Thrasher 1990, Valen 2003, Geys 2006, Saglie, Bergh & Bjørklund 2012, Christensen & Arnesen 2013, Finseraas & Vernby 2014, Goodwin & Heath 2016). Några studier av politiska regioner efter kontroll av strukturvariabler har inte påträffats i den internationella litteraturen. Dock har Ryssenvik (1992) med en något annorlunda metod, använt kommundata för att undersöka i vad mån Arbeiderpartiets väljarstöd i Norge 1909-1936 kan förklaras av socioekonomi och kulturfaktorer.

<sup>2</sup> Längre användes också "ekologiska" som beteckning för data på aggregerad nivå. I denna uppsats används konsekvent beteckningen aggregerade data eftersom ekologi numera huvudsakligen förknippas med miljö- och resurshushållningsområdet, jfr Jönsson & Andersson (2017).

<sup>3</sup> Ibland har också politiska regioner använts som beteckning på partiernas styrkefästen utan kontroll för klassmässig sammansättning eller andra variabler. Exempel på tidiga sådana studier som gäller nordiska förhållanden är Back & Berglund (1978) för Sverige, Allardt (1964) för Finland och Rokkan (1967) för Norge.

Långe sågs survey- och aggregatdataansatserna som två jämbördiga approacher för att studera väljarbeteende (Lewin, Jansson & Sörbom 1972). Det finns säkert många anledningar till att aggregatdataansatsen inte varit lika framgångsrik som surveyansatsen. Ett skäl är att den saknar surveymetodens möjligheter att dra slutsatser om individers beteende. När sådana försök gjorts på basis av aggregerade data har de kritiserats som uttryck för "det ekologiska felslutet".<sup>4</sup> Ett annat skäl är att surveyundersökningarna under åren kommit att bli allt mer förfinade men också att de, genom att återupprepas i anslutning till varje val, efterhand lagt grunden till allt längre tidserier. Mot detta kunde inte aggregatbaserade analyser mäta sig. Studiet av politiska regioner, som hittills hade skett genom att kontrollera för klassmässig sammansättning, blev möjligen också mindre relevant i takt med att sambandet mellan klass och röstande minskade (Oskarson 2016).

Vad emellertid aggregatdatametoden möjliggör, som inte surveymetoden klarar av, är analyser av geografiska aspekter på röstandet. Genom att antalet respondenter från varje kommun eller ens län är så begränsat, går det inte att dra slutsatser om geografiskt betingade mönster annat än i väldigt grova drag (Håkansson 1992). De analyser som gjorts inom valforskningsprogrammet har antingen använt en indelning i ett mindre antal landsdelar eller sorterat respondenterna efter vad som karaktäriserar bostadsorten, t.ex. genom distinktioner mellan tillväxt-Sverige och problem-Sverige eller mellan stad och land (Holmberg & Gilljam 1987). Utöver detta har forskarna också på basis av data om partiernas resultat i valkretsarna, dvs. i huvudsak på länsnivå, undersökt i vad mån variationen mellan valkretsarna förändrats över tid från valet 1991. Resultaten tyder på att det alltjämt finns betydande avvikelser mellan valkretsarna, även om dessa tycks ha minskat för de flesta partier (Gilljam & Holmberg 1993, Oscarsson & Holmberg 2016). En iakttagelse är också att nybildade partier ofta börjar från regionala styrkefästen men att det sedan sker en geografisk utjämning så att partiets väljarbas blir mer nationell. Att det alltjämt råder regionala skillnader skulle dock kunna ses som en paradox. Med en nationell valdebatt och nationella media som allt viktigare källor till information för väljarna är det förvånande att det fortfarande är så stora skillnader mellan olika landsändar.

Utöver detta fungerar aggregatdataansatsen också bra när det gäller att identifiera röstningsmönster. Med tanke på det som redan påpekats i fråga om det ekologiska felslutet är det dock viktigt att understryka att denna metod tar sikte på att förklara variationer mellan territoriella miljöer, och inte individers val. Givet denna begränsning är dock ansatsen kraftfull som instrument för att förklara och förstå de mer övergripande mönster som röstningen följer. Aggregatdata har också fördelen att inte vara beroende av individers benägenhet att besvara enkäter. Deltagandet i de surveybaserade valundersökningarna har minskat över tid. I den senaste, i anslutning till 2014 års val, var svarsfrekvensen endast 56 procent (Oskarson 2016). Detta medför ökande risker för bias och därmed att surveyundersökningarna blir mindre pålitliga.

Det finns således goda skäl att inte bara återuppväcka utan också att vidareutveckla aggregatdatatraditionen inom svensk valforskning och i synnerhet den inriktning som identifierar politiska regioner. Men det gäller också att anpassa analyserna till en ny tid när sambandet mellan social klass och röstande inte är lika starkt som tidigare. I stället måste en bredare krets av generella och strukturella förklaringar till röstande identifieras, som sedan konstanthålls för att de politiska regionerna skall kunna identifieras. Detta är också uppgiften i föreliggande rapport. Innan vi i nästa kapitel utvecklar de teoretiska utgångspunkter och den analysram som ligger till grund för denna studie ska vi först ge en översikt över den socialdemokratiska tillbakagången i väljarkåren.

---

<sup>4</sup> Berglund & Risbjerg Thomsen (1990) har dock hävdats att detta delvis är ogrundat.

## Fyrtio år av minskat väljarstöd

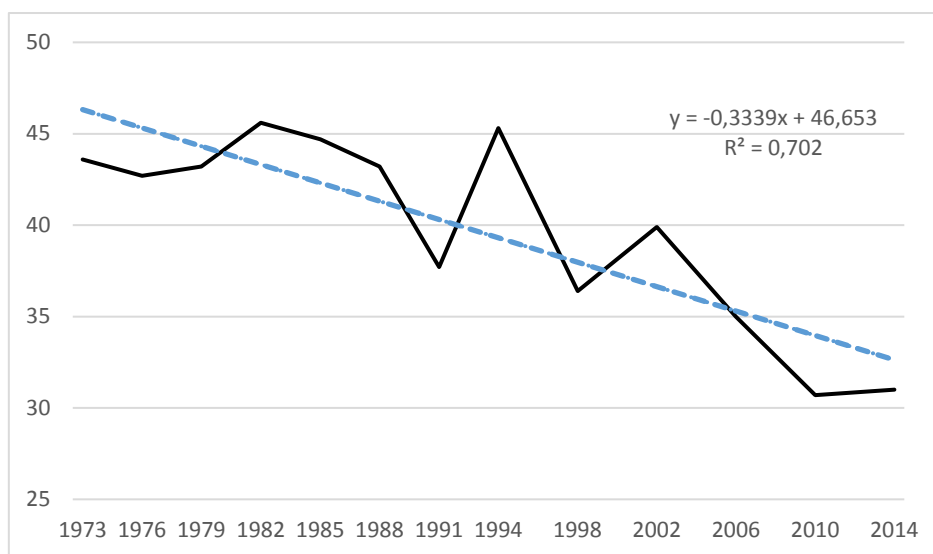
Tillbakagången för socialdemokratiska partier under senare decennier är inget unikt för det svenska partiet utan motsvarar en allmän europeisk tendens, även om minskningen har skett i olika faser i olika delar av Europa. I många länder inleddes nedgången under 1970-talet (Diamond 2016), men många partier tappade också kraftigt efter 2008-9 års finanskris (von Sydow 2016, *The Economist* 2016). Litteraturen innehåller dock olika uppfattningar om vad som hänt och vad som ligger bakom. Exempelvis menar Lavelle (2008) att nedgången startade med 70-talskrisen och att den inte gått att undvika eftersom socialdemokratin inte längre har tillgång till den expansiva tillväxt som präglade efterkrigsdecennierna och därmed möjligheten till omfördelning och välfärdsbygge. Andra är mindre pessimistiska. Även om man som Gray (1996) hävdar att socialdemokratin nedgång kan kopplas till globaliseringen finns det politiska möjligheter att vända detta. Hamilton (2006), som sett tillbakagången som ett resultat av ökat välstånd hos medborgarna menar att socialdemokratin har goda möjligheter framöver men man måste då ta sig an konsumtionssamhällets alienerande effekter på allvar.

Inledningsåret för den socialdemokratiska tillbakagången skulle kunna anges till 1968, när partiet gjorde sitt bästa efterkrigsval, med 50,1 procent av rösterna. Detta resultat är dock inte särskilt typiskt för partiet under dessa år och var sannolikt färgat av behovet av trygghet i anslutning till den sovjetiska invasionen i Tjeckoslovakien, som inträffade ett par veckor före valet. I vår analys väljer vi i stället 1973, då valresultatet var 43,6 procent, som startår. Det är ett mer tidstypiskt resultat men dessutom kan det tidiga 70-talet också ses som en brytpunkt för både samhället och partiet i flera avseenden. Under dessa år drabbades Sverige av den internationella ekonomiska kris som främst kopplats till kraftigt höjda oljepriser. Det markerar också slutet på en exceptionell tillväxtperiod i västvärlden. I vårt land började också den expansion av den offentliga sektorn som pågått under de första efterkrigsdecennierna att omprövas, vilket satte välfärdsstaten under press. Den keynesianska modell som präglat socialdemokratisk ekonomisk politik sedan 1930-talet kom också att ifrågasättas och betraktas som dysfunktionell under 1970-talets inledning. Det är också nu som minskningen av industrisysselsättningen börjar slå igenom, även om toppen nåddes redan i mitten av 1960-talet. Tjänstesamhället börjar ta form och kunskapsnäringen tilltar i betydelse. Början på 1970-talet utgör således en period då flera strukturella faktorer samverkar till att skapa nya förutsättningar för Sverige och för socialdemokratin. Nya konstitutionella spelregler gäller också, med enkammarriksdag från 1970 och en ny regeringsform från 1975. Ganska snart, och mer precist 1976, avbryts 44 år av socialdemokratiskt regeringsinnehav, vilket innebär att Sverige övergår till ett läge där normaltillståndet är att olika regeringar växlar vid makten. Slutåret för analysperioden är den senast möjliga, dvs. 2014 års val.<sup>5</sup>

Att 1973 dessutom var det år då den andra stora kommunsammanläggningsreformen var fullbordad gör att det finns data tillgänglig för analyser på en enhetlig lokal aggregerad nivå. Denna nivå kvarstår dessutom i stort sett oförändrad under hela perioden fram till 2014.

---

<sup>5</sup> Kartorna i appendix 6 och 7 illustrerar Socialdemokraternas valresultat 1973 respektive 2014.



**Figur 1 Socialdemokraternas riksdagsvalsresultat 1973-2014 (procent) med regressionslinje för hela perioden**

De socialdemokratiska valresultaten i riket som helhet redovisas i figur 1. Vid 2014 års val fick partiet 31,0 procent av rösterna, vilket är en minskning med 12,6 procentenheter sedan 1973. Den trendmässiga tillbakagången bryts dock vid flera tillfällen av återhämtningar, främst vid valen 1982, 1994 och 2002. En beskrivning av förändringen utifrån ytterpunkterna blir dock känslig för valresultaten vid just dessa specifika år. Det är då bättre att sammanfatta utvecklingen med hjälp av en regressionslinje, som just fångar upp huvudtendensen i förändringen. Regressionsekvationens lutningskoefficient, som är  $-0,33$ , indikerar att partiet i genomsnitt tappat 0,33 procent av väljarkåren varje år under perioden. Denna linje förmår fånga upp 70 procent av variationen mellan valåren. Som påpekades redan inledningsvis finns dessutom stora variationer mellan olika kommuner.

Nedgången kan dock karaktäriseras på olika sätt. Den kan ses som en successiv minskning under hela fyrtioårsperioden men med återkommande upp- och nedgångar. Om strukturförändringar ligger bakom borde detta kunna ses redan från början av 1970-talet. Men en alternativ tolkning är att perioden fram till 1994 bara utgör en förlängning av den normalnivå kring 45 procent som partiet uppnått sedan mitten av 1930-talet. Förlustvalet 1991 blir då bara ett exceptionellt undantag. Efter 1994 slår dock nedgången igenom med full kraft. Om strukturella förändringar ligger bakom borde dessa då kunna märkas efter 1994 men inte dessförinnan. Vi ska återkomma till dessa alternativa tolkningar i den empiriska analysen.

### Delperioder av förändring

För att avgöra ifall strukturförändringarnas roll för det socialdemokratiska röststödet har förändrats under fyrtioårsperioden behöver vi dela upp hela perioden i kortare avsnitt som kan analyseras var för sig. Därigenom borde det vara möjligt att spåra i vad mån olika strukturförklaringar har olika betydelse under olika skeden. En risk med detta förfarande är dock att den uttalade ambitionen att renodla strukturförklaringarna blir svårare att hålla. Med kortare perioder kan aktörers och specifika policies betydelse, t.ex. en särskilt populär ekonomisk politik eller en impopulär partiledare ge avtryck. Perioderna får således inte vara för korta, men de måste samtidigt vara tillräckligt många för att kunna fånga in förändringar.

En lämplig avvägning kan vara att dela upp fyrtioårsperioden i fyra delperioder, var och en omfattande 8-12 år. Brytpunkterna är valår och de väljs så att de i möjligaste mån sammanfaller med viktiga politiska och samhällsekonomiska förändringar. Den valda indelningen redovisas i tabell 1.

**Tabell 1      Studiens indelning i delperioder, med några politiska karaktäristika för resp. period**

	1973-1982	1982-1994	1994-2006	2006-2014
S-andel				
- i början	43,6	45,6	45,3	35,0
- i slutet	45,6	45,3	35,0	31,0
Lutningskoefficient	0.217	-0.253	-0.685	-0.500
Regeringar	Palme 73-76 Fälldin 76-78 Ullsten 78-79 Fälldin 79-81 Fälldin 81-82	Palme 82-86 Carlsson 86-90 Carlsson 90-91 Bildt 91-94	Carlsson 94-96 Persson 96-06	Reinfeldt 06-14

Under den första delperioden, mellan 1973 och 1982, ökar stödet för socialdemokraterna med två procentenheter, vilket också kommer till uttryckt som en positiv lutningskoefficient. Under delperiodens tre första år fortsätter Socialdemokraterna att inneha regeringsmakten men 1976 sker det historiska regeringskiftet, med den första Fälldin-regeringen. Olika borgerliga konstellationer styr sedan fram till 1982. Delperioden 1982-1994 inleds med en socialdemokratisk valseger men är sedan i huvudsak en nedgångsperiod med en negativ lutningskoefficient, även om nettotappet bara är 0,3 procentenheter. Socialdemokratiska regeringar styr under huvuddelen av delperioden, först under Palme och sedan under Carlsson. Här inleder också partiet en ekonomisk-politisk omsvängning, med en större betoning av näringslivets konkurrenskraft som motor för den ekonomiska utvecklingen samtidigt som den statliga industripolitiken tonas ned (Löwdin 1998). Partiet är visserligen ännu inte berett att överge den keynesianska modellen men är samtidigt lite rådvill i fråga om hur pass hållbar denna är inför framtiden. Mot slutet återtar de borgerliga regeringsmakten under ledning av Bildt. Den borgerliga regeringen avgår dock vid det socialdemokratiska segervalet 1994, som också markerar slutet av denna delperiod (Möller 2007).

Den tredje delperioden, 1994-2006, innebär en kraftig socialdemokratisk tillbakagång, med en nettoförlust om drygt 10 procentenheter och en starkt negativ lutningskoefficient. Trots detta styr socialdemokratiska regeringar, först med en återkomst av Carlsson, men under huvuddelen av perioden med Persson som statsminister. Skiftet mellan den andra och tredje delperioden sammanfaller med en ekonomisk kris med bl.a. valutaspekulation, tidvis kraftigt höjda räntor och påtagligt ökad arbetslöshet, vilket bidrar till att partiet fortsätter omprövningen av viktiga delar av sin ekonomiska politik. Förutom att initiera förhandlingar om ett svenskt EU-medlemskap accepterar man nu också mer nyliberala instrument, med betoning av låg inflation, ett accepterande av privata entreprenörer även inom välfärdsområdet och en minskning av den offentliga sektorns storlek (Schön 2007). Partiets och LO:s gemensamma nittiotalsprogram slår fast att detta är ett sätt att slå vakt om kvaliteten i den offentliga verksamheten när resurserna tryter och när internationell konkurrens och globalisering gör det omöjligt att fortsätta med samma skattenivåer som tidigare (Sveriges socialdemokratiska arbetareparti, 90-talsgruppen; Östberg & Andersson 2013). Det är dock uppenbart att detta policyskifte inte förbättrar väljarstödet för Socialdemokraterna men det går förstås inte att säga vad som hänt om man valt att stå fast vid den tidigare politiken.

Vid staten av den fjärde delperioden, 2006, bryts det socialdemokratiska regeringsinnehavet och ersätts av åtta år med Reinfeldt i spetsen för en Alliansregering. Socialdemokraternas nedgång fortsätter, med ett nettotapp om fyra procentenheter. Strax efter detta skifte inträffar ytterligare en stor internationell ekonomisk kris, finanskrisen 2008. I många länder straffas socialdemokratiska partier i anslutning till denna, men detta är inte lika påtagligt i Sverige, även om partiet backar i 2010 års val. Perioden avslutas med att Reinfeldt förlorar regeringsmakten och att en koalitionsregering under Löfvén tillträder.

## Teori och analysmodell

### Teoretiska utgångspunkter

Med tanke på att det är långsiktiga förändringar som skall förklaras och inte t.ex. förändringar från ett val till ett annat är det naturligt att låta studien vila på vad vi skulle kunna kalla för en strukturell-institutionell ansats. Denna utgår ifrån att det i samhället finns underliggande och kraftfulla strukturella processer av långsiktig karaktär och att dessa har betydelse genom att skapar förutsättningar och referensramar för individers föreställningar och handlande. De strukturer vi framför allt fokuserar på är sådana som är kopplade till den kapitalistiska ekonomins funktionssätt och som handlar om ekonomiska och andra materiella förhållanden samt hur dessa förändras. Det innefattar hur produktionssystem organiseras och förändras, fördelning och utförande av arbete, hur konsumtionsmönster ser ut, hur teknologier utvecklas samt vart människor flyttar och bosätter sig. Ansatsen är i princip historiematerialistiskt genom att det betonar förändringar i produktionssystem och ekonomi, eller med Friedrich Engels ord "ser den yttersta orsaken och den avgörande drivkraften till alla viktiga historiska händelser i samhällets ekonomiska utveckling" (Engels 1972:85). Det har också en koppling till synsätt som finns representerade inom ekonomisk historia (jfr Schön 2007).

Även om gränsdragningen inte alltid är självklar försöker vi analytiskt skilja strukturer från institutioner, ungefär på ett sätt som motsvarar distinktionen mellan bas och överbyggnad i marxistisk teoribildning. Institutionsbegreppet hämtas från nyinstitutionell teori som understryker formella och informella normers betydelse för mänskligt handlande (March & Olsen 1989; Scott 1995; Lowndes & Roberts 2013). Relevant är framför allt normativ institutionalism, med dess betoning av lämplighetslogikens roll som vägledande princip för mänskligt handlande, men också sociologisk institutionalism som understryker institutionernas betydelse för att skapa mening (Peters 2012). Detta stämmer också väl med en kontextuell ansats som betonar att väljarnas val påverkas av element i den miljö i vilken de verkar (Thrift 1983, Johnson & Pattie 2006). Även institutioner kan vara trögrörliga men medan strukturerna framför allt är ekonomiskt och materiellt drivna är institutionerna i första hand kulturella konstruktioner. Strukturerna bidrar dock till att forma vilka institutioner som är sannolika under en viss epok och i en viss typ av samhälle. Utöver detta räknar vi också med att det finns andra institutionella faktorer, bl.a. historiskt rotade kulturella föreställningar, värderingar och normer.

En tredje analytisk kategori utgörs av aktörer och deras idéer och handlande, som verkar inom den kontext som strukturer och institutioner utgör (Hay 2002). Strukturerna och institutionerna fungerar som referensramar för aktörerna genom att ha betydelse för hur aktörerna förstår hur världen hänger samman och vad som i olika situationer är ett relevant och lämpligt handlande, eller om man så vill, hur verkligheten kan konstrueras socialt. Varken strukturerna eller institutionerna verkar determinerande eftersom aktörerna alltid har ett val att inte handla i enlighet med lämplighetslogiken. I praktiken

spelar dock referensramarna en viktig roll genom att aktörerna normalt anpassar sitt beteende så att det överensstämmer med de normer som dominerar i det sammanhang de befinner sig, ibland på ett sätt som strider mot det som vore individuellt och kortsiktigt rationellt. Det finns dock alltid utrymme för aktörerna att handla annorlunda och det är upp till dessa att avgöra i vad mån man vill följa normen eller ej. Strukturer och i synnerhet institutioner kan påverkas av mänskligt handlande, men vissa av dem är mycket trögrörliga medan andra kan vara relativt sett lättare att förändra.

Det minskade stödet för Socialdemokraterna antas vara en kombination av strukturella, institutionella och aktörsbetingade faktorer. Aktörer förväntas dock ha betydelse främst på kort sikt, t.ex. för att förstå upp- och nedgångar från ett val till ett annat (se Hinnfors 2015 för ett exempel). Även på längre sikt kan de utöva inflytande, t.ex. genom att medverka till de strukturella förändringar som drivs på av en ekonomisk logik. Exempel på detta är politiska beslut som underlättar näringslivets strukturovandlingar, utbildningssystemets expansion och urbaniseringen. Det finns också alltid utrymme för aktörerna att göra annorlunda, t.ex. genom att sätta sig till motvärn mot de strukturella processer som betingas av den kapitalistiska ekonomins sätt att fungera eller kompensera för de problem detta medför.

Grundantagandet i föreliggande studie är emellertid att de långsiktiga förändringarna i stödet för Socialdemokraterna hänger samman med förändrade strukturella och institutionella betingelser, snarare än med aktörers kontinuerliga misslyckanden. Partiet har under perioden haft sex partiledare men vilket inflytande var och en av dessa haft blir irrelevant i det långa perspektivet. Detsamma gäller betydelsen av specifika policies. Vi antar vidare att dessa långsiktiga förändringar återspeglas i lokala variationer.

Den strukturellt-institutionella ansatsen skiljer sig från en approach som ser partiets framgångar i termer av deras rationella handlande och hur konkurrenssituationen ser ut. Man kan som t.ex. Kitschelt (1994) hävda att det är upp till partiledningarna att formulera policies som gör att den egna politiken står sig mot konkurrensen från andra partier. Lyckas man inte med detta är det just därför man tappar röster. Förklaringarna söks således inom partierna själva med en extrem betoning av aktörernas roll (jfr Blomqvist & Green-Pedersen 2004). I föreliggande studie ligger fokus i stället på de externa ekonomiska och institutionella förhållanden inom vilka partierna verkar. En aktörsansats blir alltför ytlig eftersom den inte tar hänsyn till de trögrörliga mekanismer i form av strukturer och institutioner, som definierar de föreställningsramar utifrån vilka väljarna tar ställning. Frågan om konkurrenssituationens betydelse kommer emellertid att beröras i ett senare skede av analysen, i anslutning till att vi diskuterar vad som karakteriserar olika politiska regioner i Sverige. Ansatsen innebär emellertid att konkurrenssituationen inte ses som en primär orsak till partiets valresultat, utan att det snarare är strukturella och institutionella faktorer som befrämjat eller undergrävt Socialdemokraternas traditionella ställning. Partiet kan ha bättre eller sämre förmåga att motverka dessa faktorer, vilket både visar sig i analysen av de politiska regionerna och skulle kunna vara ett resultat av jämförelser av socialdemokratiska partier i olika länder.

### Strukturella drivkrafter

De strukturella förklaringar som kommer att prövas i studien hämtas från forskningslitteraturen och från Socialdemokratiska partiets egna valanalyser. Reflektioner av personer närstående partiet kommer också till användning. Förklaringarna gäller för Socialdemokraternas generella tillbakagång, men det antas också att de är relevanta för att förklara variation mellan olika lokala territorier. Från denna litteratur identifieras fem strukturellt baserade förklaringar till den långsiktiga nedgången. Tre gäller förändrade klassmässiga och socio-ekonomiska förhållanden, en gäller urbanisering och den

femte, som gäller socialdemokratiskt röststöd i början av perioden, kan ses som en avspegling av de strukturella drivkrafter som i ett tidigare skede medverkade till partiets etablering, framgångar och konsolidering. De är alla på så sätt relaterade till underliggande och långsiktiga förändringar av samhällsstrukturen.

Den aggregatbaserade partiforskningen fann starkt stöd för klass som förklaring till röstande på Socialdemokraterna och vänsterpartier generellt (jfr Ricknell 1976, Berglund, Hallin & Wörlund 1986, Wörlund 1986). I Gustafssons (1974a) studie förklarar näringsgrenar och yrkesgrupper mellan 75 och 80 procent av stödet för Socialdemokraterna i valen 1960-1970. Under senare decennier har dock klassröstandet tydligt minskat (Oskarson 2016). Av detta skäl tillämpas ett bredare socio-ekonomiskt klassbegrepp i denna studie, som också tar hänsyn till utbildningsnivå och levnadsstandard.

Den första strukturfaktorn har att göra med övergången från industrisamhälle till ett post-industriellt samhälle och med den därmed följande *minskningen av andelen industrisysselsatta*. Även om industrin alltjämt har stor betydelse för produktionen i landet har sysselsättningen inom industri och byggnadsverksamhet minskat påtagligt. Den nådde sin topp år 1965 med 45 procent av arbetskraften men hade år 2014 minskat till ca 25 procent (SOU 2015:104). Socialdemokratin är sprungen ur industrisamhället som en politisk mobilisering av arbetarklassen för att bekämpa de orättvisor som detta samhälle genererade. Man kunde därför räkna med ett starkt stöd från industriarbetarna redan från början. När industrins betydelse för sysselsättningen minskade sökte partiet en bredare väljarbas, inte minst hos den offentliganställda medelklassen (jfr Svensson 1994, Pontusson 1995), men "arbetareparti" är alltjämt en del av Socialdemokraternas officiella partibeteckning. Socialdemokraternas analysgrupp efter 2014 års val konstaterade att färre industrianställda på sikt medför svagare stöd för Socialdemokraterna (Socialdemokraterna, valanalysgruppen, 2015). Eftersom denna minskning varierar geografiskt förväntar vi oss att socialdemokratin gått tillbaka särskilt starkt i de områden där industrisysselsättningen minskat mest.

I det post-industriella samhället är i stället utbildning och kunskap allt viktigare som produktionsfaktorer (Bell 1974). En andra strukturförklaring gäller därför *utbildningssamhällets expansion*. Förändringen är strukturell i den meningen att den motsvarar behov som det ekonomiska systemet har av utbildad kompetens men är aktörsberoende i den meningen att den krävt politiska beslut om utbyggnad av utbildningssystem. I praktiken har dock alternativet att behålla ett äldre utbildningssystem inte funnits på dagordningen för ett land som vill behålla sin position i västvärlden. Socialdemokraterna har på avgörande sätt medverkat till utbildningssystemens utbyggnad, på alla nivåer (Bergström 1993). För socialdemokratin har det också handlat om en jämlikhetsreform: Även arbetarklassens barn skall ha rätt till en god utbildning. Såväl andelen med gymnasial som med eftergymnasial utbildning har ökat kraftigt under de senaste decennierna. 1985 hade 10 procent av åldersgruppen 25-64 år en minst treårig eftergymnasial utbildning (Hadenius 1990, Bergström 1993). År 2016 hade detta ökat till 27 procent (SCB 2017).

Men med utbildningssamhällets expansion har följt en oro bland socialdemokrater för att utbildning också leder till ett förborgerligande av arbetarklassen (Goldthorpe et al 1969). När utbildningsnivån var låg skedde den första politiska socialisationen i hög grad i arbetslivet, genom mötet med äldre arbetskamrater, som kanske var fackligt engagerade och som ofta hade bestämda socialdemokratiska uppfattningar. Idag sker motsvarande socialisering i skolan, som i stället presenterar ett smörgåsbord av alternativa uppfattningar. Med utbildning försvagas dessutom kopplingen till en kollektiv klassidentitet. Den medelklass som växt fram som ett resultat av utbildningssamhällets expansion har mer individualistiska värderingar (Callaghan 2009). Sverige är idag det land som har de mest utpräglade post-materiella och individualistiska värderingarna (Inglehart & Welzels 2005). Med starkare individualism minskar lojaliteten till ett specifikt parti, vilket



haft starkast effekt bland de socialdemokratiska väljarna, som traditionellt varit de mest partitrogna. Rörligheten är särskilt omfattande bland de högutbildade (Oscarsson & Holmberg 2016). Av detta skäl borde vi kunna räkna med att Socialdemokraterna i högre grad tappat röstandelar i de områden där medborgarnas utbildningsnivå höjts snabbast.

En tredje faktor, delvis sammanhängande med den föregående, gäller konsekvenserna av ett *stigande materiellt välstånd*. Under de senaste 150 åren har den ekonomiska utvecklingen medfört en ökning av det materiella välståndet för alla samhällsgrupper i vårt land (Schön 2007). Socialdemokraterna, som traditionellt varit ett parti med starkast stöd bland de med de minsta materiella tillgångarna (Oscarsson & Holmberg 2016), har befrämjad denna utveckling och även genom omfördelningspolitik verkat för att även de mest utsatta skall ha en dräglig tillvaro. Att så många fått det materiellt bättre sågs under partiets uppbyggnads- och konsolideringsfaser som en orsak till socialdemokratins framgångar. Men stigande välstånd kan också medföra att människor får andra intressen och värderingar än de som i första hand förknippas med socialdemokratien (cp Hamilton 2006). En god lön gör det t.ex. möjligt att äga egendom, t.ex. sin bostad eller aktier. Aktieäggande kan försvaga identifikationen med ett renodlat löntagarperspektiv. Idag äger ungefär 14 procent av svenskarna aktier direkt (SCB 2015) men det indirekta ägandet i aktie- och pensionsfonder är mycket utbrett efter att pensionssystemet numera innehåller väsentlig finansiering via aktiefonder. Även det materiella välståndet skiljer sig åt mellan olika lokalsamhällen och man skulle därför kunna tänka sig att stödet för socialdemokratien minskat särskilt starkt i de områden som haft de kraftigaste välståndsökningarna.

Ekonomiska drivkrafter bidrar också till den fjärde strukturella faktorn, nämligen *urbaniseringen*. I det post-industriella samhället växer storstadsområden och universitetsorter medan i stort sett resten av landet tappar befolkning. Det är i första hand kunskapsamhällets behov av specialisering och kvalificerad arbetskraft som ligger bakom (Nilsson 2011). Detta har medfört att ungefär hälften av kommunerna växer medan den andra halvan tappar befolkning (Amcoff 2015, Lidström 2015). Har man väl hamnat i den grupp av kommuner som minskar så tycks detta till synes fortsätta kontinuerligt medan de som ökar i stället hamnar i en positiv spiral. Åsele kommun har halverat sitt befolkningstal sedan 1970-talets början medan Värmdö kommun fått nästan tre gånger så många nya invånare.

Den samtida urbaniseringen tenderar att utarma för socialdemokratien stödjande sociala nätverk. Urbanisering har i olika skeden av historien medfört att sociala nätverk brutits upp och förändrats. När ett arbetskraftsoverskott uppstod till följd av jordbrukets rationalisering och befolkningstillväxten under 1800-talet flyttade många av de som inte längre kunde försörjas till städerna och fick anställning i de framväxande industrierna. Detta innebar att man lämnade bygemenskapen och dess sociala kontroll och relativa trygghet. Nya sociala nätverk uppstod emellertid i industristäderna, bl.a. som folkrörelser kring nykterhet och politik (Lundkvist 1977). Dessa folkrörelser fungerade socialiserande genom att inpränta dygder och värderingar (Ambjörnsson 1988).

På motsvarande sätt bidrar dagens urbanisering till en erosion av de partier, organisationer och andra sociala nätverk som har sin grund i 1900-talets industrisamhälle (Lindhagen 1976). Även om nedgången är generell är alltså medlemskap i ett parti eller en annan folkrörelse vanligare bland dem som bor i en avfolkningsbygd än i en storstad.<sup>6</sup> En bidragande faktor skulle också kunna vara en

---

<sup>6</sup> Enligt SCBs levnadsnivåundersökning för 2008-09 var 4,0 % av befolkningen i storstäder och förortskommuner partimedlemmar mot 7,0 % i landsbygdskommunerna (SCB 2011).

annan åldersammansättning i glesbygd än i storstad. Med många äldre bibehålls de etablerade nätverken längre.

Detta drabbar i särskilt stor utsträckning socialdemokratin, som länge kunnat förlita sig på en bred och välorganiserad rörelse. Även efter kollektivanslutningens avskaffande i början av 1990-talet hade partiet 250 000 medlemmar. Utöver detta hade också partiets ungdoms- och kvinnoorganisationer höga medlemstal. Dessutom var organisationsgraden i LO mycket hög. Till familjen av organisationer nära knutna till arbetarrörelsen fanns också starka folkrörelser med bl.a. konsumentkooperation och intresseorganisationer för hyresgäster och pensionärer. Idag har Socialdemokraterna mindre än 100 000 medlemmar och de andra organisationerna inom arbetarrörelsen har också minskat kraftigt. Även banden mellan partiet och många folkrörelser har blivit svagare (Östberg 2012). Ett ytterligare uttryck för rörelsens försvagning är att Socialdemokraterna inte längre kan räkna med att väljarna är partitrogna. År 1973 angav 78 procent av partiets sympatisörer att de var övertygade partianhängare. 2014 hade detta sjunkit till 40 procent (Oscarsson & Holmberg 2016).

Även om urbaniseringen inte är enda anledningen till den socialdemokratiska rörelsens organisatoriska tillbakagång borde vi kunna räkna med att den är en stark bidragande faktor. Redan 1970 såg Lindhagen och Nilsson (1970) tendenser till att urbaniseringen medverkade till en försvagning av starka socialdemokratiska fästen, inte minst bruksorterna (jfr också Socialdemokraterna, valanalysgruppen, 2015). I analysen efter 1976 års förlustval konstaterade Lindhagen (1976) att väljarna i förortsområdena var särskilt svåra att nå. I områden med växande befolkning etableras inte samma finmaskiga och socialdemokratiskt stödjande sociala nätverk. Hypotesen är därför att röststödet för Socialdemokraterna minskat särskilt starkt där befolkningstillväxten varit kraftigast.

En femte strukturfaktor, som kan ses som en långsiktig effekt av strukturella förändringar under tidigare epoker av partiets existens är *partiets röststöd i utgångsläget av perioden*. En stark socialdemokrati hade framför allt växt fram i områden som dominerades av partiets kärnväljare – främst inom den industriella arbetarklassen. Under uppgångsfasen tycktes detta närmast vara lagbundet: Ju fler industriarbetare, desto större socialdemokrati (Carlsson 1963). Men i nästa skede, under nedgångsfasen, kan detta vara antingen en tillgång eller en belastning. En hypotes kunde vara att en stark position i utgångsläget bäddar för fortsatt goda resultat, även när partiet generellt tappar väljare. Vissa varianter av nyinstitutionell teori, t.ex. historisk institutionalism, som antar att institutioner endast förändras långsamt, skulle kunna utgå ifrån att ifall ett starkt röststöd avklingar, så sker detta endast långsamt. Det är kanske detta som skett i Piteå och Skellefteå, som nämndes inledningsvis, där Socialdemokraterna bibehållit sina positioner.

Den alternativa hypotesen är emellertid att i ett läge med generell nedgång borde denna vara särskilt kraftig i de områden i vilka partiet dominerat allra mest. Detta antagande bygger på den redan refererade teori om det sociala trycket, som lanserades av Tingsten (1937). Enligt denna uppstår ett socialt tryck i områden som domineras av en viss samhällsgrupp med tydliga partipolitiska preferenser. I arbetarklassområden där Socialdemokraterna är starka borde man således kunna förvänta sig att en särskilt stor del av arbetarklassen röstar på detta parti. Dessutom borde också personer med annan klassbakgrund vara mer benägna att rösta socialdemokratiskt. Enligt Håkansson (1992) handlar det om tre komplementära processer – partiaktivitet, motiverad konformitet och social interaktion. Omvänt innebär denna tes att ifall partiet tappar väljare lättar det sociala trycket och därför borde minskningen vara snabbare där partiet initialt var starkast. Älvkarleby, som också nämndes i inledningen, kanske är ett exempel på detta. Partiet minskade där från 72 till 47 procent under de senaste fyrtio åren. Här har vi alltså att göra med två alternativa hypoteser om vilken

betydelse partiets röststöd i utgångsläget av analysperioden har för att förklara de senaste decenniernas nedgång i landet som helhet.

Den sociala och ekonomiska utvecklingen under industrialiseringsepoken medverkade till att skapa förutsättningar för en stark socialdemokrati. Korpi (1978), i sin analys av arbetarklassen i välfärdskapitalismen, konstaterar för perioden fram till 1976 att "... (ä)ven om förändringar i klasstruktur, sociala skiktningmönster och Ortsstrukturer under efterkrigstiden delvis har gått åt olika håll, har de dock på det hela taget tenderat att underlätta, inte att försvåra för möjligheterna att få stöd för en socialdemokratisk politik" (Korpi 1978:349). Här föreslås dock att strukturella förändringar i nästa skede, i det post-industriella samhället, medverkade till att underminera denna rörelses förutsättningar genom en förändrad sysselsättningsstruktur, en mer välutbildad befolkning, välbefinnandeökning och förändrade bosättningsmönster. Dessa förändrade sociala och ekonomiska förhållanden är i grunden en konsekvens av hur det kapitalistiska samhället fungerar. De förväntas i sin tur ge avtryck i de normer och andra institutioner som blir dominerande i samhället och därmed de föreställningsramar som människor har.

Det kan noteras att de fem strukturförklaringarna i hög grad sammanfaller med Socialdemokraternas självbild av vad som långsiktigt bidragit till att partiet successivt fått allt mindre stöd. De breda samhällsförändringar som i valanalysen efter 2014 års val pekats ut som långsiktigt verkande orsaker är den minskande industrisysselsättningen, ökande andelen otrygga anställningar, urbaniseringen och den tilltagande individualiseringen. Även globaliseringen har bidragit genom att det försvagat identifikationen med nationalstaten och därmed folkhemsbygget. Lite motsägelsefullt pekar man trots detta på politiken som avgörande för resultaten: "Från 1970-talet och framåt har väljarna stegvis valt bort Socialdemokraterna eftersom partiets verklighetsanalys och praktiska förslag ligger längre från det löfte partiet en gång växte sig starkt på: att öka jämlikheten och människors möjligheter att förverkliga sig själva" (Socialdemokraterna, valanalysgruppen, 2015:13).

### Identifiering av politiska regioner

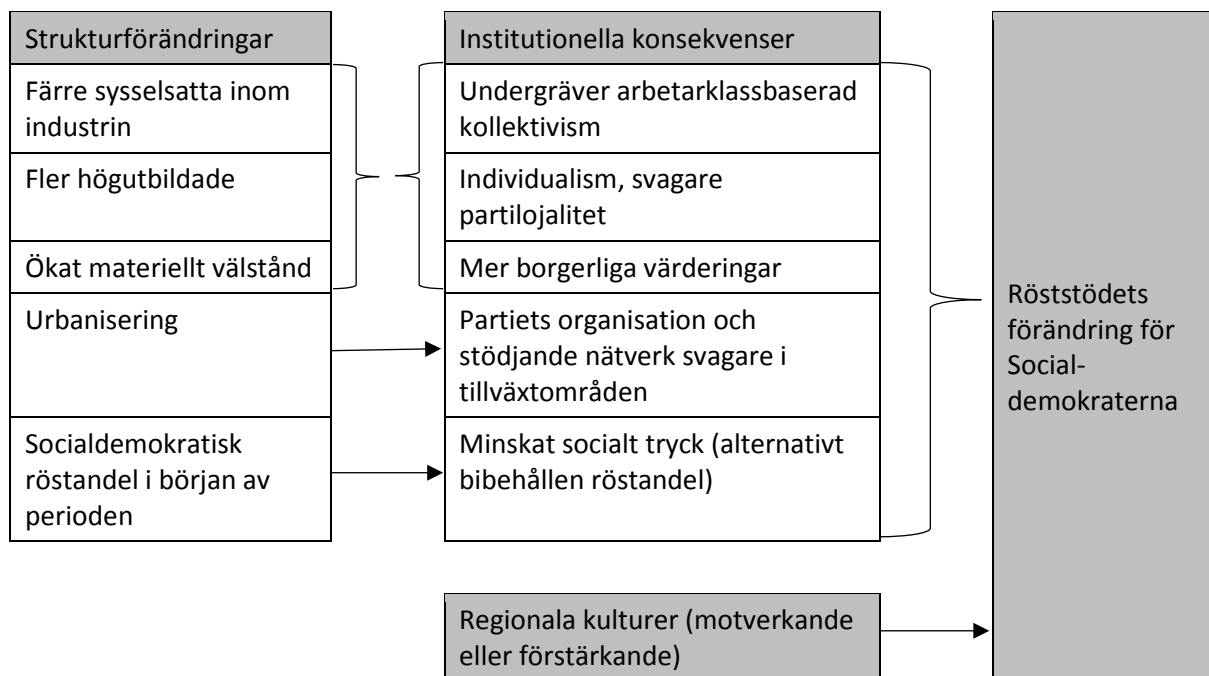
Såsom tidigare nämnts används politiska regioner som beteckning för de geografiska områden inom vilka ett parti är särskilt starkt respektive svagt efter kontroll för generella strukturvariabler. I statistiska termer kan detta uttryckas som en restpost av oförklarad variation, eller en residual. Vad som ryms i denna är inte teoretiskt givet men vi antar att det i huvudsak handlar om regionala kulturfaktorer i form av värderingar och normer, som i många fall har ett historiskt ursprung och normalt endast förändras långsamt. Även den regionala kulturen är en institutionell faktor men som inte på samma tydliga sätt är förbunden med aktuella strukturförändringar. Medan den första delen av analysen, som tar sikte på att förklara röststödet tillbakagång med hjälp av strukturella faktorer är deduktiv till sin karaktär, är identifieringen av politiska regioner främst induktiv (Cox 1969). Den växer fram som ett resultat av den empiriska analysen och avgränsar territorier, utan att någon specifik teori om detta formulerats i förväg.

Det finns en *positiv oförklarad variation* i de områden där Socialdemokraterna lyckats bättre än vad strukturfaktorerna kan förklara. Det innebär att det finns ytterligare faktorer i form av normer och värderingar som neutraliserar eller kompenserar för den generella nedgången. I områden där partiet minskat kraftigare än vad de strukturella faktorerna predicerat råder en *negativ oförklarad variation*. Något ytterligare, en ogynnsam kultur, utgör belastning. Slutligen finns det också områden som *saknar oförklarad variation*, dvs. där strukturförändringarna i stort sett fullt ut kan förklara den socialdemokratiska nedgången.

Den oförklarade variationen har en geografisk utbredning bland de territoriella enheterna och kan därmed användas som grund för att identifiera politiska regioner. I princip innebär en politisk region att det finns likheter mellan enheterna som skiljer dem från andra enheter i något avseende, dvs. det råder inomterritoriell homogenitet men mellanterritoriell heterogenitet (Ricknell 1976, Molin 1986). Med specifik referens till politiska partier definierar Gustafsson politiska regioner som "an area ... where the strength of a party or a group of parties differ – in positive or negative direction – from the strength for the party (group of parties) that can be predicted from the occupational composition for the population of the area" (Gustafsson 1974b). I vår tillämpning av begreppet kontrolleras dock inte bara för yrkessammansättningen utan också för andra faktorer som generellt förklarar det vikande röststödet.

Utöver att vara lika i fråga om den oförklarade variansens riktning bör enheterna också gränsa till varandra. Eftersom vi antar att regionerna avspeglar kulturföreteelser, som troligen är historiskt rotade, bör vi räkna med att närheten haft betydelse för hur idéer, normer och värderingar spridits. Det är inte självklart att detta på sikt kommer att överleva i ett media- och informationsamhälle som blir allt mindre lokalt kopplat. Men detta går också att testa empiriskt genom att undersöka i vad mån de lokala enheterna med positiv respektive negativ oförklarad varians faktiskt är geografiskt angränsande.

Den närmare tekniken för att identifiera politiska regioner diskuteras i metodavsnittet. Här bör dock nämnas att det induktiva upplägget innebär att vi kan identifiera regionernas utbredning medan uppgiften att fastställa vad det är för kulturfaktorer som betingar den positiva eller negativa oförklarade variationen faller utanför analysen även om möjliga förklaringar kommer att diskuteras. Mer systematiska studier av dessa faktorer är en särskild forskningsuppgift.



**Figur 2**      **Studiens analysmodell**

Analysens antaganden summeras i figur 2. De strukturförändringar som antas undergräva stödet för socialdemokratin gör detta genom att de har institutionella konsekvenser, som skapar förändrade referensramar för aktörerna. Analysen tar dock endast sikte på att förklara hur kontexter förändras, och kan alltså inte säga något om individers val. De klassmässiga och socio-ekonomiska faktorerna antas samverkat skapa förutsättningar för nya värderingsmönster. Urbanisering antas undergräva organisationsbygget. Minskningen av röstandelarna i de tidigare allra starkaste fästena har utmynnat i två alternativa hypoteser – en om ett minskat socialt tryck och en om bibehållen röstandel). På många håll finns dessutom regionala kulturer som kan motverka eller förstärka strukturfaktorernas effekter. Även dessa utgör en typ av institutionella förklaringar.

## Metod och material

### Analysenheter och variabler

Undersökningen genomförs som en aggregatdataanalys på kommunnivå under perioden 1973-2014. Eftersom strukturella förändringars betydelse skall undersökas och sådana varierar mellan kommuner, antas att variationen kan användas för att förklara partiets generella nedgång. För ändamålet har en databas upprättats med kommuner som databärande enheter som innehåller samtliga partiers valresultat under de 13 val som genomförts under perioden.<sup>7</sup> Databasen innehåller också en uppsättning variabler om demografiska, geografiska, socio-ekonomiska och sysselsättningsmässiga förhållanden i kommunerna under alla valår. För de tidigaste åren finns dock ej tillgång till data om socio-ekonomiska och sysselsättningsmässiga förhållanden. I vissa fall har i stället förändringen under en kortare period (t.ex. 1985-2014 i stället för 1973-2014) används som oberoende variabel med antagandet att de tidigare åren följer samma trend som de senare åren.

De dataserier som används är helt jämförbara över tid, med undantag för variablerna för anställningssektor och utbildningsnivå. I vår analys används en variabel som representerar andel av arbetskraften som är anställd i industri- och byggnadsverksamhet. År 1990 ändrades grunden för att beräkna detta från andel av dagbefolkning till andel av nattbefolkning. Eftersom korrelationen mellan dessa både värden 1990 uppgick till .950 antar vi dock att skillnaderna över tid har minimal betydelse för analysen. SCB:s utbildningsstatistik har tidsbrott både 1990 och 2000. Vid bägge tillfällena förbättrades metoderna för att samla in data vilket ledde till högre värden för utbildningsnivåer. Vi utgår dock från att detta inte på något avgörande sätt påverkar förhållandena mellan kommunerna över en lång tidsperiod.

De databärande enheterna är de kommuner som existerade 2014, vilket totalt är 290 stycken. 25 av dessa är dock resultatet av kommunindelningar sedan 1973. För att möjliggöra analyser av samma enheter under alla år, vilket har varit nödvändigt för att undvika blinda fläckar på kartorna vid identifieringen av politiska regioner, har värden för de delade kommunerna rekonstruerats för valåren före dessa delats. Valresultaten har kunnat identifieras utifrån uppgifter på valdistriktsnivå, vilket varit möjligt eftersom kommunindelningarna inte korsat något valdistrikt. Vissa uppgifter om de oberoende variablerna, såsom andelen industrisysselsatta och befolkningens utbildningsnivå har dock bara funnits tillgängliga som genomsnitt för de sammanlagda kommunerna före delningen. Värden har därför fått estimeras för de kommuner som senare blev fristående kommuner. Det har då antagits att skillnaden mellan de bägge delade kommunernas värden på variabeln vid första året

<sup>7</sup> Kristdemokraterna deltog ej i 1985 års riksdagsval. Miljöpartiet har deltagit från 1982 och Sverigedemokraterna från 1998.

efter delningen har varit densamma även vid alla valår före delningen. Kommundelens befolkningsandel av den sammanlagda kommunen har sedan använts som grund för att avgöra hur nära genomsnittet för de sammanlagda kommunerna det estimerade värdet ligger. Ju större befolkningsandel, desto närmare genomsnittet.<sup>8</sup>

Här har kommuner valts som geografisk enhet för aggregatdataanalysen, men frågan om vad som är en rimlig enhet är inte självklart. Man skulle kunna hävda att den bör vara liten för att kunna fånga in så stor variation som möjligt men detta kan ge upphov till resultat som blir mer fragmenterade än vad som är rimligt. Om t.ex. stadsdelar eller byar används som grund skulle det kunna bli svårt att identifiera geografiskt sammanhängande politiska regioner vilket då medför att mer övergripande kulturmönster inte kan fångas in. Å andra sidan får de inte vara för stora eftersom analysen då gärna blir för grovmaskig. I tidigare forskning om stöd för partierna på aggregerad nivå och politiska regioner har flera olika enheter kommit till användning, men främst kommuner före 1952 års indelningsreform (Ricknell 1976), före 1974 års reform (Gustafsson 1974a) och län (Jansson 1961, Korpi 1981).

Den minsta möjliga enheten för aggregatdataanalyser av val är valdistrikt. Vid det senaste valet fanns 5 800 sådana. En analys på basis av dessa förutsätter dock att även annan data finns kopplad till denna nivå, vilket säkert är möjligt om analysen endast omfattar senare val.<sup>9</sup> I en historisk analys finns dock inte samma tillgång till data. Dessutom varierar valdistriktens utformning kraftigt över tid, vilket i praktiken omöjliggör sådana analyser. Dagens kommuner har däremot varit i stort sett oförändrade under undersökningsperioden. Även om de är färre till antalet ger de utrymme för variation mellan olika geografiska kontexter. Kommunernas betydelse i dagens samhälle både som serviceproducent och identitetsbärare gör det också rimligt att räkna med att de kulturfenomen som politiska regioner syftar till att fånga in i väsentlig utsträckning följer kommungränser. Det är visserligen ett problem att kommunernas befolkningsstorlekar varierar kraftigt men så länge de endast hanteras som geografiska kontexter är kommunerna de lämpligaste enheterna för analysen i föreliggande studie.

## Regionaliseringsmetod

Olika lösningar för hur politiska regioner kan identifieras finns representerade i den tidiga litteraturen (Molin 1986). En principiell skillnad går mellan de som bara noterar var partierna är starka respektive svaga och de som kontrollerar för olika typer av generella förklaringsfaktorer, framför allt social klass. Att bara redovisa partiernas styrkemönster utan kontroll ger emellertid inte en djupare förståelse av

<sup>8</sup> Värdet för kommundel A för år 0 har estimerats med följande formel:  $A_0 = K_0 + (A_1 - B_1) * (P_A / (P_{Tot}))$  där  $K_0$  är värdet för den sammanlagda kommunen år 0,  $A_1 - B_1$  är differensen mellan värdet på motsvarande variabel för de nya kommunerna A och B efter att dessa nybildats,  $P_A / (P_{Tot})$  är kommundel A:s andel av den totala befolkningen i den sammanlagda kommunen. Värdet för kommundel B år 0 har på motsvarande sätt estimerats med formeln  $B_0 = K_0 + (B_1 - A_1) * (P_B / (P_{Tot}))$ . Ett exempel: Lekeberg skildes från Örebro kommun 1994. Vid detta tillfälle var andelen industrisysselsatta i Lekebergs kommun 28,0 procent och i Örebro kommun 20,8 procent, dvs. differensen uppgick till 7,2 procentenheter. 1985 uppgick andelen industrisysselsatta i den ännu icke delade Örebro kommun till 20,1 procent. Det som skulle bli Lekebergs kommun (kommundel A) hade då 5,7 procent av storkommunens totala befolkning (6 788/118 043) medan blivande Örebro kommun (kommundel B) rymde 94,3 procent. Värdet för Lekeberg (kommundel A) estimeras till  $20,1 + (28,0 - 20,8) * 0,943 = 26,9$  och för Örebro (kommundel B) till  $20,1 + (20,8 - 28,0) * 0,057 = 19,7$ . Andelen industrisysselsatta i kommundelen Lekeberg uppskattas således till 26,9 procent och i återstoden av Örebro kommun till 19,7 procent. Differensen är alltså 7,2 procentenheter men Örebros avsevärt större befolkning medför att det estimerade värdet ligger närmare genomsnittsvärdet för den då ännu icke delade kommunen.

<sup>9</sup> För ett aktuellt exempel, se Strömblad & Malmberg 2016.

vad som ligger bakom den variation som finns utöver det som beror på befolkningens sammansättning.

Av de som kontrollerar för andra variabler använder Jansson (1961), Gustafsson (1974a), Ricknell (1976) och Wörlund (1990) regressionsanalys, vars residualer sedan nyttjas för att identifiera politiska regioner. Carlsson (1963) och Korpi (1981) använder en metod som bl.a. bygger på spridningsmått och procentdifferenser. Frågan om ett territoriellt angränsningskriterium vid identifikationen av de politiska regionerna har lösts på olika sätt. Om man som Jansson (1961), Carlsson (1963) och Korpi (1981) arbetar med län som databärande enheter blir inte detta aktuellt eftersom varje län kan anses stort nog att utgöra en region. Ricknell (1976), som studerade kommuner före indelningsreformen 1952 menade att politiska regioner bör vara sammanhängande eller så gott som sammanhängande medan Gustafsson (1974a), som arbetade med de större kommuner som existerade 1952-1974, inte ställde sådana krav. I denna studie väljer vi dock att använda ett angränsningskrav. Vi har redan tidigare argumenterat för att det är rimligt att utgå ifrån att de lokala enheterna bör ligga i varandras närhet om man antar att regionala kulturfaktorer döljer sig bakom de regioner som framträder.

I denna analys har följande förfarande tillämpats vid konstruktionen av politiska regioner:

1. Utgångspunkten är regressionsanalyser med förändringen av partiets väljarstöd som beroende variabel och de fem strukturfaktorerna som oberoende variabler. Det som inte fångas upp av dessa faktorer, dvs. den oförklarade variansen, utgör en residual. Varje kommun får ett residualvärde som uttrycker vad som återstår att förklara för just denna kommun. Kommunerna sorteras sedan i fallande ordning efter residualvärde.
2. Därefter identifieras de enheter som har tillräckligt stort positivt eller negativt residualvärde för att tydligt vara skilt från noll. Svårigheten här är att hitta ett kriterium för vad som är tillräckligt skilt från noll som inte blir godtyckligt och som dessutom gärna ska kunna anpassas till att strukturvariablerna sammantaget kan vara relevanta i olika utsträckning för olika partier och olika perioder. Att t.ex. använda ett specifikt värde på residualen (t.ex. +/- 0.01 eller att den skall motsvara en standardavvikelse från det förväntade värdet, som använts av Wörlund 1990) är alltför godtyckligt och får direkt betydelse för regionernas utbredning och storlek. Vi vill också att metoden skall ta hänsyn till hur stor del av variationen som återstår sedan strukturfaktorerna förklarat det som de förmår. Om strukturella förändringar i allt väsentligt förmår fånga in variationen bör de politiska regionerna vara små. Om i stället mycket återstår att förklara borde regionerna omfatta fler kommuner.

För att åstadkomma detta använder vi regressionsanalysen som instrument. Vi antar att residualerna är tillräckligt skilda från noll då de dummyvariabler för de kommuner som kan vara aktuella att ingå i politiska regioner och de strukturvariabler som användes i utgångsläget sammantaget ger den största förklaringskraften. Två dummyvariabler används därvidlag – en med de kommuner som har positiva och en för de med negativa residualer. Den totala förklaringskraften är inte som högst när samtliga 290 kommuner är inkluderade utan kommunerna måste ha en viss nivå på residualen (dvs. får inte vara för nära noll) för att addera till den förklarade variansen. Genom att successivt ta bort enheter från respektive dummyvariabel med residualvärdena närmast 0 nås så småningom ett läge där förklaringskraften är optimal, dvs. den minskar när man antingen tillför eller tar bort en ytterligare kommun. Gränsvärdet för att inkluderas i respektive dummy skall då vara samma, fast positivt för den ena dummyvariabeln och negativt för den andra. Detta gränsvärde blir då nivån vid vilken en enhet anses vara tillräckligt skild från noll. Då anpassas de politiska regionernas utbredning automatiskt till hur stor del av den förklarade variansen som dummyvariablerna förmår fånga upp.

De kommuner som omfattas av dummyvariablerna utgör den mängd som har residualvärden som är tillräckligt skilda från noll. De kommuner som ej ingår i någon av de bägge dummyvariablerna ses som *neutrala kommuner*.

3. Därefter går de kommuner igenom som ingår i respektive dummyvariabel med hänsyn till deras geografiska läge. Eftersom det är viktigt att kunna identifiera regionala mönster som inte är beroende av förhållanden i specifika kommuner sätts kravet att en region skall omfatta ett visst antal kommuner. Gränsen får dock inte sättas för högt så att det finns risk att potentiella regionala kulturfaktorer förbises. Här finns förstås ett mått av godtycke men en rimligt minsta storlek på en politisk region har satts till fem kommuner. En *politisk region* skall således bestå av minst fem kommuner som geografiskt gränsar till varandra och som har samma riktning på värdena (dvs. positivt eller negativt). Ifall det finns näraliggande grupper av kommuner (minst tre) som har samma riktning på värdena och där bara en neutral kommun skiljer gruppen från den politiska regionen kan vi anta att dessa också ingår i kulturområdet och därför har även den näraliggande gruppen tillförts den politiska regionen. De kommuner som ingår i någon av de två dummyvariablerna men som med dessa kriterier inte hamnar i någon politisk region ges beteckningen positiva respektive negativa *solitära kommuner*.

4. För att kunna ta hänsyn till skillnader i kulturella förutsättningar vägs också partiets styrkenivå i utgångsläget in vid bedömningen av var gränsen för den politiska regionen går.

5. Dummyvariabler etableras för varje politisk region i vilket de ingående kommunerna får värdet 1 och alla andra kommuner värdet 0. Dessa dummyvariabler används sedan som oberoende variabler i en regressionsanalys för att pröva modellens totala förklaringskraft.

Det finns säkert även andra sätt att identifiera politiska regioner. En variant är att använda spatial klusteranalys eller andra statistiska metoder. Den som här valts är mer manuell men samtidigt också mer begriplig för icke-statistikern. Andra metoder har testats men resultaten avviker då inte från det som blir huvudtendenserna i denna analys.

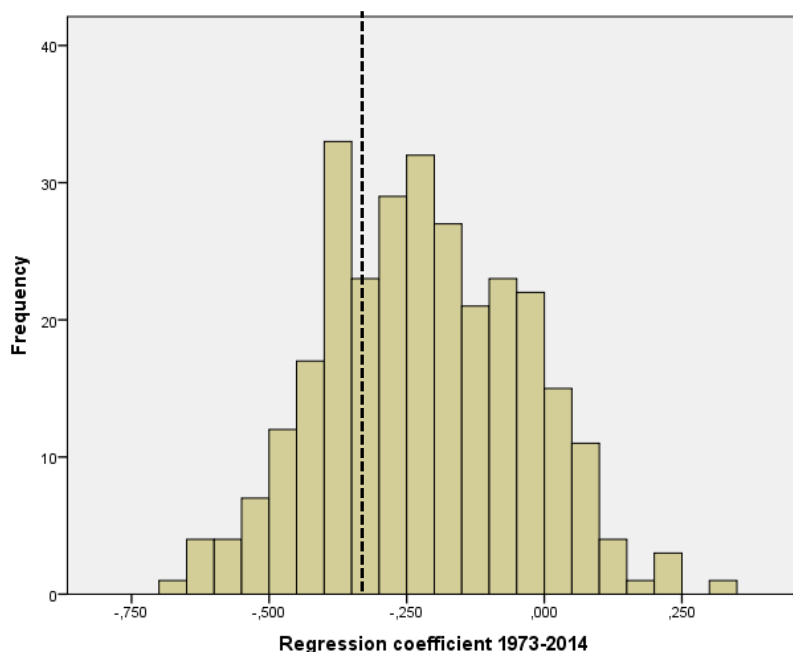
## Strukturförändringarnas betydelse

### Väljarstödet lokala variation

Som visades i inledningsavsnittet tycks det bakom den generella socialdemokratiska nedgången under perioden råda stora skillnader mellan kommuner. Även i kommuner som är förhållandevis likartade i socio-ekonomiska avseenden kan partiets stöd ha utvecklats på olika sätt. På samma sätt som den nationella trenden kan fångas upp med regressionens lutningskoefficient kan detta också göras för varje kommun. Denna koefficient sammanfattar den samlade förändringen på ett bättre sätt än t.ex. skillnaden i valresultat mellan periodens start- och slutår och kommer därför att användas som beroende variabel i regressionsanalyserna.

Figur 3 redovisar lutningskoefficientens spridning bland kommunerna. Det är tydligt att variationen är stor med både positiva och negativa värden och att fördelningen i huvudsak följer en normalfördelning. Notabelt är dock att värdet för riket som helhet ligger till vänster om normalfördelningens mittpunkt, vilket är ett uttryck för att Socialdemokraterna gått bäst i de kommuner som har minst befolkning.





**Figur 3 Regressionens lutningskoefficient för förändringar i socialdemokratiskt röststöd 1973-2014 i riksdagsvalen, i landets kommuner**

Anm.: Koefficienten för landet som helhet (-.333) redovisas som en streckad linje.

Totalt används fem beroende variabler i analysen, en för hela perioden 1973-2014, och de övriga för de fyra delperioderna. Karaktäristika för de beroende och oberoende variabler som ingår i analyserna presenteras i Appendix 1. De oberoende variablerna gäller förändringar av genomsnittvärden för kommuner under de aktuella perioderna. Eftersom aggregatdata inte säger något om spridningen inom kommunerna kan det finnas skillnader inom en kommun i fråga om t.ex. utbildningsnivå eller medelinkomst som inte fångas upp i denna analys. Det bör också noteras att de oberoende variablernas effekter på den beroende variabeln kan ses som en kombination av effekter av genomsnitt bland individer och av eventuella kontextuella effekter. Hög utbildningsnivå bland medborgarna kan ha direkt betydelse för det socialdemokratiska röstandets minskning, inte bara genom att många individer har denna egenskap utan också för att detta sätter sin prägel på hela den lokala miljön, vilket i sin tur kan ge avtryck i form av ytterligare nedgång. Analysen fångar upp den samlade effekten av detta.

De bivariata korrelationerna mellan beroende variabel och de oberoende variablerna för hela analysperioden redovisas i tabell 2.<sup>10</sup>

<sup>10</sup> Hur variablerna korrelerar med varandra i delperioderna redovisas i Appendix 2.

**Tabell 2 Bivariata korrelationer mellan beroende och oberoende variabler**

Hela perioden 1973-2014	Lut 73-14	Ind 75-14	Hut 85-14	Ink 91-14	Bu 73-14
Beroende variabel: Lutningskoefficient 1973-2014					
Oberoende variabler:					
Förändring av andel industrisysselsatta 1975-2014 <sup>a)</sup>	0.378***				
Förändring av andel högutbildade 1985-2014 <sup>b)</sup>	-0.349***	-0.013			
Förändring av medelinkomst 1991-2014 <sup>c)</sup>	-0.217***	0.108	0.528***		
Befolkningsutveckling 1973-2014	-0.335***	-0.051	0.577***	0.545***	
Andel S-röster 1973	-0.581***	-0.377***	-0.264***	-0.358***	-0.354***

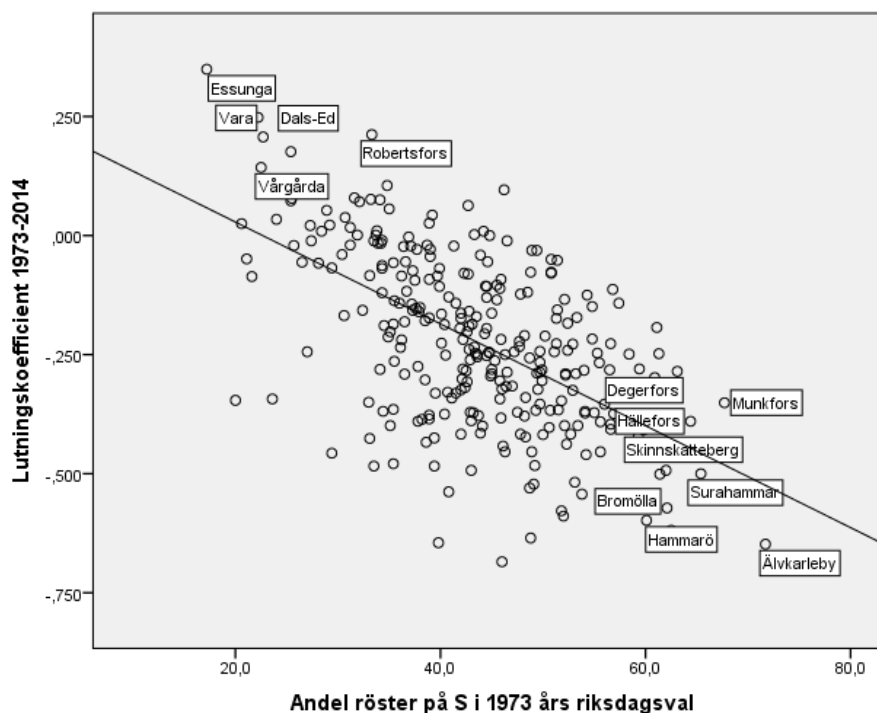
Anm.: Pearson's correlation coefficients. Signifikansnivåer: \* .05, \*\* .001, \*\*\* .001. N=290.

Noter: a) Statistik om sysselsättningssektor föreligger endast från 1975, b) Statistik om utbildningsnivå föreligger endast från 1985; c) Statistik om medelinkomster föreligger endast från 1991.

De bivariata korrelationerna bekräftar de antaganden som gjordes i teoriavsnittet när det gäller hur de strukturella förändringarna sammanhänger med det minskande stödet för Socialdemokraterna. Värdet på koefficienterna är påtagligt höga, och samtliga är signifikanta på .001-nivån. Alla går också i den riktning som förväntades. Av de två alternativa hypoteser om betydelsen av andel röster i utgångsläget är det teorin om det sociala trycket, snarare än om institutionell tröghet, som har empiriskt stöd.<sup>11</sup> En hög grad av samvariation råder vidare mellan utbildningsnivån, medelinkomsternas och invånarantalens förändringar, samt med andelen s-röster 1973. Vi skall senare undersöka ifall denna samvariation medför att någon eller några av dessa variabler förlorar sin betydelse i en multivariat regressionsanalys.

Som exempel på hur de bivariata sambanden ser ut på kommunnivå redovisas i figur 4 ett punktdiagram med relationen mellan andel S-röster i utgångsläget och lutningskoefficienten.

<sup>11</sup> I teoriavsnittet diskuterades förändringen av befolkningens ålderssammansättning som tillsammans med urbanisering skulle kunna medverka till den socialdemokratiska nedgången. Korrelationen mellan förändringen av andelen äldre (+65) 1973-2014 och lutningskoefficienten uppgår till  $r_{xy} = -0.122$ , vilket tyder på att socialdemokraterna tappat särskilt mycket där andelen äldre ökat minst. Efter kontroll för de andra oberoende variablerna försvinner dock detta samband.



**Figur 4** Punktdiagram med sambandet mellan andel röster på S 1973 och lutningskoefficienten 1973-2014

Figuren illustrerar det tydliga linjära samband som råder mellan andel röstande på Socialdemokraterna 1973 och den socialdemokratiska tillbakagången under hela perioden ( $r_{xy} = -0.581$ ). Tillbakagången är kraftigast i mindre, traditionellt industridominerade kommuner, ofta bruksorter, som Älvkarleby, Surahammar och Hammarö. I andra änden finns ett antal jordbruksdominerade mindre västgötakommuner där Socialdemokraterna hade svagt stöd i utgångsläget men där man ökat sin röstandel under perioden.

### Det långsiktiga mönstret

I tabell 3 sammanfattas resultaten av multivariata regressionsanalyser med strukturförändringarna som oberoende variabler. Modell 1 omfattar de tre variabler som har att göra med socio-ekonomiska och klassmässiga förhållanden. Sammantaget förklarar dessa 26 procent av variationen. Både industrisysselsättningens minskning och utbildningssamhällets expansion är signifikanta. I modell 2 läggs urbanisering till och trots att även denna variabel är signifikant ökar förklaringskraften endast marginellt. I modell 3 läggs också andel röster i utgångsläget till och detta medför dels att samtliga oberoende variabler blir signifikanta, dels att förklaringskraften ökar kraftigt, till 75 procent. Koefficienten för andel S-röster är negativ, vilket ger starkt stöd för teorin om det sociala trycket och detta förklarar varför partiet tappar särskilt mycket i tidigare starka s-fästen. Men även de andra variablerna är var för sig viktiga. Minskad industrisysselsättning, utbildningssamhällets expansion, det ökade välståndet och urbaniseringen skapar sammantaget förändrade förutsättningar för socialdemokratin medan upplösningen av det sociala trycket bidrar till att skynda på denna utveckling.<sup>12</sup> Förklaringarna är således komplementära och inte alternativa. Att så mycket som 75

<sup>12</sup> Samma modell, med värden för de oberoende variablerna för 2014 (dvs. andel industrisysselsatta, andel högutbildade, medelinkomst, befolkningsstorlek (logaritmerad) och röstandel 1973), fungerar också bra för att

procent av variationen kan förklaras med dessa variabler bekräftar strukturförändringarnas exceptionella betydelse för Socialdemokraternas nedgång.<sup>13</sup>

Vi kan således konstatera att socialdemokratin under de senaste fyrtio åren i hög grad varit ett offer för omständigheter som successivt undergrävt förutsättningarna för ett parti som historiskt hade sin bas i industrisamhällets klasskonflikter. Partiets försök att bredda väljarbasen genom att också vända sig till den växande medelklassen har inte kunnat motverka nedgången. Under 1900-talet fram till början av 1970-talet hade samhällsstrukturens förändringar verkat till partiets fördel. Inte minst bidrog industrins tilltagande betydelse för sysselsättningen och att allt fler lämnade jordbruket för att ta jobb inom industrin till att Socialdemokraterna skulle fortsätta att öka. Det sociala trycket i områden som dominerades av arbetarrörelsen förstärkte stödet ytterligare. Början av 1970-talet utgör således en brytpunkt som på ett dramatiskt sätt förändrades förutsättningarna för partiet.

**Tabell 3 Strukturella förklaringar till variation i förändringar i socialdemokratiskt röstande i riksdagsvalen 1973-2014, kommunvis. OLS regressioner.**

	1	2	3
Förändring av andel industrisysselsatta 1975-2014 <sup>a)</sup>	0.008 *** (0.000)	0.008 *** (0.001)	0.001 * (0.001)
Förändring av andel högutbildade 1985-2014 <sup>b)</sup>	-0.012 *** (0.000)	-0.009 *** (0.003)	-0.010 *** (0.002)
Förändring av medelinkomst 1991-2014 <sup>c)</sup>	-0.001 (0.077)	0.000 (0.000)	-0.001 *** (0.000)
Befolkningsutveckling 1973-2014		-0.001 ** (0.000)	-0.002 *** (0.000)
Andel S-röster 1973			-0.015 *** (0.001)
<i>Konstant</i>	0.193 (0.055)	0.105 (0.066)	0.815 *** (0.049)
R-kvadrat	.269	.283	.755
Justerad R-kvadrat	.261	.273	.751

Anm.: Beroende variabel är regressionens lutningskoefficient på kommunnivå för förändring i röststöd för Socialdemokraterna i riksdagsvalen 1973-2014. Värdena är B-koefficienter, med standardfel inom parentes. Signifikansnivåer: \* .05, \*\* .001, \*\*\* .001. N=290. Ingen av de oberoende variablerna korrelerar med varandra starkare än .700, vilket använts som kriterium för multikollinearitet (se tabell 2). Heteroskedasticiteten har kontrollerats genom att plotta regressionsresidualerna mot de skattade värdena. Dessa fördelar sig helt slumpmässigt vilket tyder på frånvaro av heteroskedasticitet.

Noter: a) Statistik om sysselsättningssektor föreligger endast från 1975, b) Statistik om utbildningsnivå föreligger endast från 1985; c) Statistik om medelinkomster föreligger endast från 1991.

förklara 2014 års valresultat (med andel röster för partiet som beroende variabel). Enda skillnaden är att andelen S-röster 1973 då är positivt relaterad till valresultatet. Justerad R-kvadrat är .722.

<sup>13</sup> Interaktioner mellan de oberoende variablerna har testats i olika varianter men inga kombinationer med interaktionsvariabler som ej korrelerar mer än .700 med någon av de andra oberoende variablerna ger högre justerad R-kvadrat än de fem ursprungliga variablerna. Detsamma gäller när de oberoende variablerna kvadreras för att pröva ifall sambanden ökar exponentiellt med tilltagande värden på de oberoende variablerna. När samtliga oberoende variabler kvadreras uppgår justerad R-kvadrat .671. Sambanden är således linjära och ej exponentiella.

## Förändringar mellan delperioder

Denna övergripande bild kan dock bli mer nyanserad om vi också kan fånga in strukturförändringarnas förklaringsvärde under olika delar av fyrtioårsperioden. För att kunna göra detta har därför den långa undersökningsperioden delats upp i fyra delperioder, som presenteras ovan i tabell 1. Under den första delperioden, 1973-1982, ökade stödet för Socialdemokraterna medan de tre övriga – 1982-1994, 1994-2006 och 2006-2014 – var nedgångsperioder för partiet. Dessvärre saknas data för samtliga oberoende variabler under den första delperioden vilket medför att det inte går att genomföra en jämförbar regressionsanalys för denna period. Korrelationer mellan de data som är tillgängliga visar emellertid ett förväntat och statistiskt signifikant negativt samband med befolkningsutveckling ( $r_{xy} -0.243$ ) men icke-signifikanta samband med förändringen av andel industrianställda 1975-1985 och med den socialdemokratiska röstandelen 1973. Detta tyder på att urbaniseringen redan i början av 1970-talet bidrog till att undergräva stödet för socialdemokratin, trots att partiet faktiskt ökade under den första perioden. Däremot hade avindustrialiseringen ännu inte slagit till som en negativ faktor och inte heller hade det sociala trycket börjat släppa i de starkaste socialdemokratiska fästena.

För de övriga tre delperioderna finns tillräckliga data för att kunna genomföra samma typ av regressionsanalyser som för hela undersökningsperioden. Resultatet av dessa analyser summeras i tabell 4.

Till att börja med är det uppenbart att även andra förklaringar än de fem strukturfaktorerna har betydelse när delperioderna analyseras var för sig. Detta visas genom att förklaringskraften för delperiodernas regressionsanalyser, mätt som R-kvadrat och justerad R-kvadrat, är klart lägre än för hela fyrtioårsperioden. Sannolikt får aktörer och policies större inverkan på nedgången när analysen avser medellånga perspektiv. Dessutom visar det sig att den totala förklaringskraften sjunker över tid. För huvudmodellerna – nr 1, 4 och 7 – minskar justerad R kvadrat från .549 till .201 från den första till den sista delperioden. Detta tyder på att strukturförklaringarnas betydelse successivt blir allt mindre och därmed andra och mer temporära förklaringar efter hand får allt större betydelse. Även om vår analysmodell lyckas väl när det gäller att förklara den långsiktiga nedgången för socialdemokratin ger den bara en del av bilden för de olika delperioderna och framför allt för perioden 2006-2014. Vi har tidigare diskuterat två tolkningar om när partiets nedgång inleddes – redan i början av 1970-talet eller först 1994. Resultaten från denna analys tyder på att de strukturella drivkrafterna slår till redan under första perioden vilket stöder tolkningen om att tillbakagången inleddes redan i början av 1970-talet.

Vissa strukturförklaringar är konstant signifikanta över alla delperioder. En sådan faktor är befolkningsutvecklingen, som bidrar till att urholka stödet för socialdemokratin under varje delperiod och som redan konstaterats gällde detta redan för delperioden 1973-1982. Urbaniseringen är således en långsiktigt verkande faktor som dessutom inte visar tecken på att avta. En annan faktor av betydelse är andel röster på socialdemokraterna 1973. Som noterats var korrelationen under perioden 1973-1982 icke signifikant, men från 1982 är detta påtagligt och negativt relaterat till den socialdemokratiska nedgången. Det betyder i klartext att det sociala tryckets avveckling i praktiken inleddes under den andra delperioden och sedan pågår under de återstående delperioderna. Effekten avklingar dock över tid, med det lägsta B-värdet under perioden 2006-2014. Detta stämmer väl med de teoretiska antagandena om det sociala trycket. Att i stället använda andelen s-väljare i början på respektive delperiod ger lägre total förklaringskraft under de första två delperioderna men högre den sista delperioden.

De klassmässiga och socio-ekonomiska förhållandena, dvs. industrisysselsättningens tillbakagång, ökningen av medborgarnas utbildningsnivå och de ökade medelinkomsterna visar sig ha olika

**Tabell 4 Strukturella förklaringar till variation i förändringar i socialdemokratiskt röstande i riksdagsvalen 1982-1994, 1994-2006 respektive 2006-2014, kommunvis. OLS regressioner**

	1982-1994 <sup>a)</sup>			1994-2006			2006-2014		
	1	2	3	4	5	6	7	8	9
Förändring av andel industrisysselsatta	0.002 (0.002)	0.003 (0.002)	0.012*** (0.003)	-0.007 (0.004)	-0.006 (0.004)	-0.000 (0.005)	0.033*** (0.009)	0.032*** (0.009)	0.031*** (0.010)
Förändring av andel högutbildade	-0.023*** (0.006)	-0.026*** (0.007)	-0.018* (0.008)	-0.017* (0.008)	-0.021** (0.008)	-0.018 (0.010)	-0.014 (0.022)	-0.013 (0.021)	0.010 (0.023)
Förändring av medelinkomsten <sup>b)</sup>	-0.005*** (0.001)	-0.005*** (0.001)	-0.006*** (0.001)	-0.001 (0.001)	-0.003** (0.001)	0.002 (0.001)	0.001 (0.002)	-0.001 (0.002)	0.003 (0.002)
Befolkningsutveckling	-0.005*** (0.001)	-0.005*** (0.002)	0.003 (0.002)	-0.014*** (0.002)	-0.017*** (0.002)	-0.011*** (0.002)	-0.012*** (0.004)	-0.023*** (0.004)	-0.013*** (0.004)
Andel S-röster 1973	-0.015*** (0.001)			-0.016*** (0.001)			-0.012*** (0.002)		
Andel S-röster vid periodens början <sup>c)</sup>		-0.014*** (0.001)			-0.020*** (0.002)			-0.019*** (0.003)	
Konstant	1.389*** (0.117)	1.448*** (0.125)	0.891*** (0.142)	0.316** (0.120)	0.739*** (0.146)	-0.618*** (0.115)	0.235 (0.170)	0.543** (0.186)	-0.513*** (0.131)
R-kvadrat	.557	.515	.268	.462	.456	.175	.214	.249	.103
Justerad R-kvadrat	.549	.507	.258	.453	.447	.164	.201	.236	.090

Anm.: Beroende variabel är regressionens lutningskoefficient på kommunnivå för förändring i röststöd för Socialdemokraterna i riksdagsvalen 1982-1994, 1994-2006 respektive 2006-2014. Värdena är B-koefficienter, med standardfelen inom parentes. Signifikansnivåer: \* .05, \*\* .001, \*\*\* .001. N=290. Alla korrelationer mellan oberoende variabler är lägre än .70, vilket tas som intäkt för att multikollinearitet ej föreligger (jfr appendix 2).

Noter: a) Förändring av andel industrisysselsatta och andel högutbildade avser perioden 1985-1994 i modellerna 1-3. b) Variabeln avser medelinkomst år 1994 i modellerna 1-3 eftersom vi saknar uppgifter om medelinkomstens förändring, Värdet för 1994 korrelerar dock starkt med medelinkomstens förändring 1994-2006 ( $r_{xy} = 0.795$ ), varför vi antar att värdet för 1994 kan användas som approximation även för förändringen under perioden 1982-199. c) Variabeln avser i modell 2 andel S-röster 1982, i modell 5 andel S-röster 1994 och i modell 8 andel S-röster 2006.

betydelse vid olika delperioder. Den högre utbildningsnivån och ökade medelinkomster försvårar för socialdemokratin fram till ca 2006 men visar sig inte ha någon betydelse under den sista delperioden. Kanske dessa då nått en nivå där en ökning inte längre fortsätter att undergräva stödet för partiet. Under sista delperioden slår i stället effekterna av industrins omstrukturering till som en förklaring till ett minskat röststöd, trots att denna förändring pågått sedan mitten av 1960-talet.

Analysen av delperioderna ger således en mer mångfasetterad bild av hur de strukturella faktorerna kan förklara den socialdemokratiska nedgången. Även om det inte går att säga om hur strukturförklaringarna kan komma att påverka förutsättningarna för partiet framöver tycks det som att de generellt tycks vara på avtagande. Den fortsatta urbaniseringen kommer nog även framöver att vara en utmaning för partiet att hantera medan kanske det sociala tryckets minskning tillsammans med utbildningssamhällets expansion och välståndsökningen inte behöver vara så problematiska under kommande år.

## Politiska regioner

### Den oförklarade variationen

Även om strukturförklaringarna har stor potential genom att de fångar in huvuddelen av variationen återstår en fjärdedel som är oförklarad och som därmed utgör en residual. Denna antar vi huvudsak är ett uttryck för en regional kulturfaktor, dvs. normer och värderingar som är specifika för ett större geografiskt område inom en del av landet. Här rör vi oss också från den deduktiva ansats som vi arbetat med inledningsvis för att identifiera och pröva strukturella förklaringar, till ett mer induktivt förhållningssätt, där uppgiften först är att identifiera de politiska regionernas geografiska utbredning och sedan preliminärt försöka bedöma vad det är för företeelser knutna till dessa territorier som kan ligga bakom att de avviker från det generella mönstret.

Regressionsanalysen i Tabell 3 (modell 3) har använts som grund för att generera residualvärden för varje kommun. Residualen kan också ses som den procentandel som partiet i genomsnitt varje år under perioden 1973-2014 har vunnit respektive förlorat i förhållande till det som strukturvariablerna predicerar. Den kan därmed användas för att beräkna ett *predicerat valresultat 2014*, dvs. vad detta resultat borde ha varit om strukturvariablerna hade svarat för hela förklaringen. Genom att beräkna differensen mellan det faktiska och det predicerade valresultatet får vi en uppgift för varje kommun om hur mycket man vunnit respektive förlorat i förhållande till vad som hade gällt om det inte rådde regionala skillnader utöver det som strukturförklaringarna fångat upp. Tabell 5 redovisar detta för de kommuner som har de högsta respektive lägsta residualvärdena.

**Tabell 5 Kommunerna med högsta positiva respektive negativa residualvärden för perioden 1973-2014**

Kommun	Residualvärde	Lutningskoefficient	S röster R-val 2014	Predicerat 2014	Differens
Högsta positiva residualvärden:					
Piteå	0,321	-0,142	53,6	40,4	13,2
Skellefteå	0,293	-0,031	50,2	38,2	12,0
Örnsköldsvik	0,281	-0,031	49,9	38,4	11,5
Haparanda	0,232	0,096	50,3	40,8	9,5
Robertsfors	0,226	0,212	42,3	33,0	9,3
Luleå	0,225	-0,211	44,7	35,5	9,2
Umeå	0,224	-0,186	36,2	27,0	9,2
Kalix	0,209	-0,193	55,7	47,1	8,6
Habo	0,204	-0,040	27,7	19,3	8,4
Arvidsjaur	0,179	-0,052	52,1	44,8	7,3
Högsta negativa residualvärden:					
Norberg	-0,235	-0,619	38,4	48,0	-9,6
Nynäshamn	-0,209	-0,589	30,6	39,2	-8,6
Simrishamn	-0,189	-0,331	26,1	33,8	-7,7
Sotenäs	-0,186	-0,454	29,1	36,7	-7,6
Hedemora	-0,161	-0,367	35,0	41,6	-6,6
Säffle	-0,155	-0,173	33,2	39,6	-6,4
Söderhamn	-0,154	-0,454	43,6	49,9	-6,3
Ljusdal	-0,152	-0,250	36,5	42,7	-6,2
Höganäs	-0,144	-0,493	22,0	27,9	-5,9
Täby	-0,142	-0,457	12,5	18,3	-5,8

Anm.: För varje kommun redovisas residualvärdet (den oförklarade variationen efter kontroll för strukturvariablerna), lutningskoefficienten (den beroende variabeln), Socialdemokraternas röstandel i 2014 års riksdagsval, vad detta skulle predicerats att ha varit ifall strukturvariablerna helt hade avgjort samt differensen mellan faktisk röstandel och den predicerade. Det predicerade värdet har beräknats som röstandel 2014 – residualen\*41 (år).

I Piteås fall är residualen positiv med en differens mellan faktiskt och predicerat valresultat om 13 procentenheter, vilket innebär att Socialdemokraterna i Piteå bara skulle ha haft 40 procent av rösterna ifall de strukturella förändringarna hade svarat för hela förklaringen. I Piteå finns alltså ytterligare 13 procentenheter väljare än vad vi kunnat förklara med våra variabler. På motsvarande men omvänt sätt är det i Norberg, där residualen är negativ. Hade strukturförklaringarna slagit igenom skulle 48 procent ha röstat på partiet 2014, men partiet fick bara 38 procent. Här finns alltså ett ytterligare tapp som vi inte kunnat förklara med de strukturfaktorer vi använt.

Det är tydligt att de flesta kommuner med starkt positiva residualvärden finns längs norrlandskusten men här sticker också en kommun i Jönköpings län ut. Bland kommunerna med starkast negativa residualvärden är bilden mer blandad med olika delar av syd- och mellansverige företrädda. I analysen av politiska regioner är vi dock intresserade av att identifiera territoriellt sammanhängande områden, snarare än enstaka kommuner.



Förfarandet för att identifiera politiska regioner har beskrivits i metodavsnittet. Efter att kommunerna sorterats i fallande ordning efter residualvärde skapas två dummyvariabler med den angivna optimeringsmetoden. Den positiva dummyvariabeln består av 72 kommuner och den negativa av 77. Gränsvärdet för att ingå är en residual om +/- 0,057. Det motsvarar ett "oförklarat" valresultat om minst +2,3 respektive högst -2,3 procent år 2014. Av dessa totalt 149 kommuner ligger 105 tillräckligt nära varandra för att svara mot de kriterier som angivits för att ingå i en politisk region. Minst fem kommuner skall gränsa till varandra för att en sådan region skall anses existera. Närallgande grupper om minst tre kommuner som separeras från regionen av högst en neutral kommun tillförs också regionen. Totalt 185 kommuner ingår därmed inte i någon politisk region – 141 för att de är neutrala, dvs. deras residualvärden är inte tillräckligt skilda från noll och 44 för att de är solitära kommuner, dvs. de hänger inte geografiskt samman i tillräckligt stor utsträckning för att kunna ingå i en politisk region. Eftersom syftet är att fånga in regionala förklaringar som inte är begränsade till enstaka kommuner ingår de inte i den fortsatta analysen.

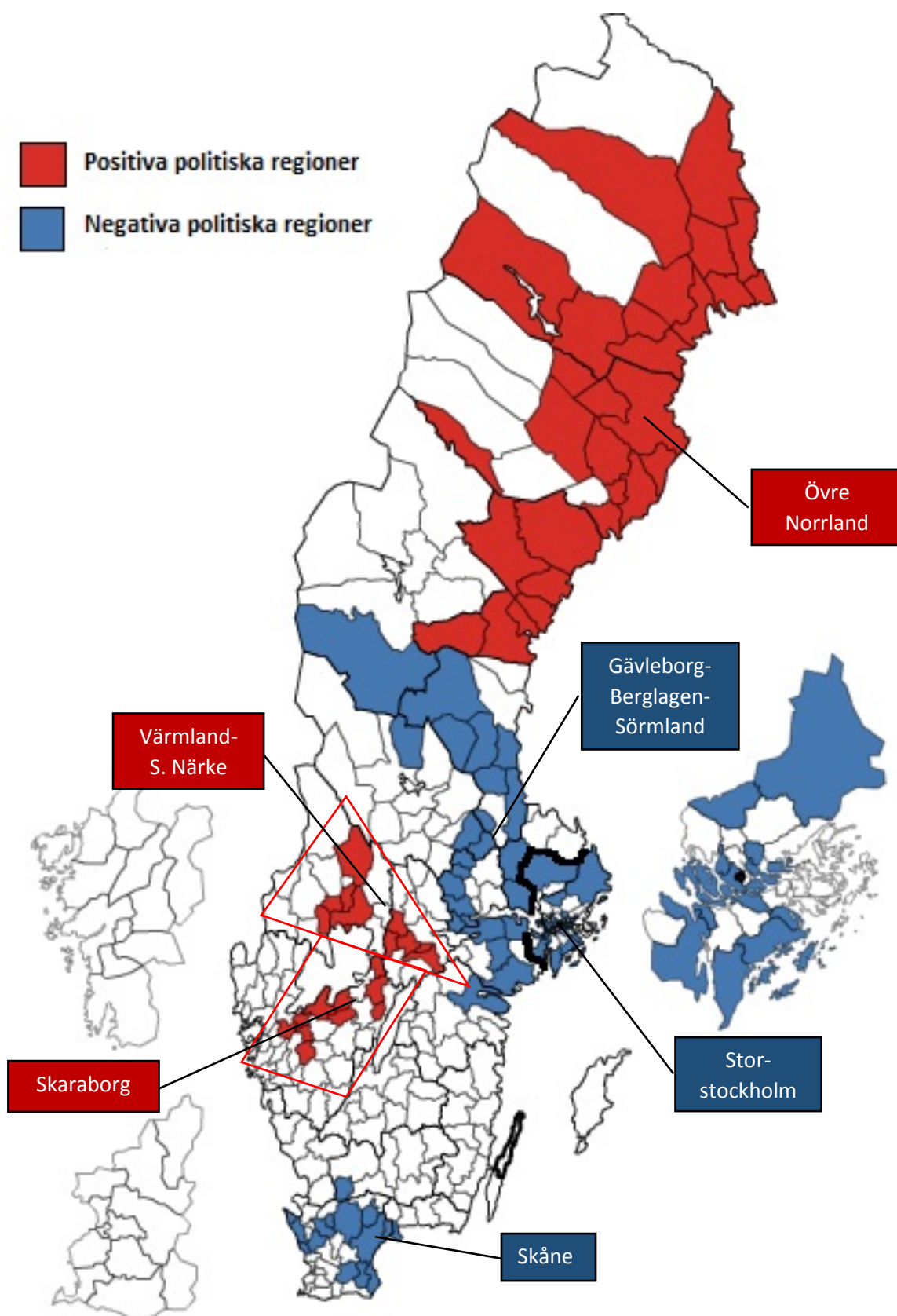
Att 105 av de 149 kommuner som har tillräckligt starka positiva eller negativa residualer ingår i en politisk region och inte är solitära innebär också ett stöd för antagandet att tillkommande förklaringar utöver de generella strukturförändringarna är territoriellt sammanhållna. Trots att informationssamhället skapar så många nya sätt för att sprida värderingar och normer har geografisk närhet alltjämt betydelse för politiskt handlande. Detta tyder också på att det i hög grad är rimligt att söka efter förklaringar till de politiska regionernas karaktär som har att göra med historiskt betingade kulturfaktorer.

### Sex socialdemokratiska politiska regioner

De politiska regioner som blir resultatet av detta förfarande redovisas i kartan<sup>14</sup> i figur 5. De positiva regionerna, där Socialdemokraternas nedgång varit påtagligt mindre än vad strukturvariablerna predicerat, har markerats med rött. De blå områdena är sammanhängande territorier där Socialdemokraterna gjort klar sämre ifrån sig än vad man kunnat förvänta sig bara på basis av strukturvariablerna och har därför beteckningen negativa regioner.

Det första intrycket är att vi har att göra med fyra relativt väl sammanhängande områden – övre Norrlands kustkommuner, Gävleborgs län och östra Svealand, några områden kring Väneren samt delar av Skåne. Ett ytterligare kriterium vid regionindelningen var emellertid att också ta hänsyn till socialdemokratins styrkenivå i utgångsläget. Anledningen är att vi räknar med att de regionspecifika förklaringarna sannolikt ser annorlunda ut i det som ursprungligen var socialdemokratiska styrkefästen än i deras traditionellt svaga områden. Detta föranleder två justeringar av regionindelningen. För det första får de kommuner som ingår i storstockholmsområdet utgöra en separat region, trots att dessa geografiskt är en del av det stora området östra Svealand. Vi räknar med att den kraftiga befolkningstillväxten i storstadsregionen medför att andra strukturella och institutionella förutsättningar råder där än i områdets övriga delar och dessutom var Socialdemokraterna påtagligt svagare i storstadsområdet i utgångsläget. Storstockholm avgränsas som Stockholm-Solna lokala arbetsmarknadsområde, enligt SCB:s definition, men endast med de

<sup>14</sup> Kartorna rapporten har utarbetats på basis av SCB:s statistikatlas, [https://www.scb.se/Kartor/Statistikatlas\\_KN\\_201404/index.html#story=0](https://www.scb.se/Kartor/Statistikatlas_KN_201404/index.html#story=0)



Figur 4 Socialdemokratiska politiska regioner 1973-2014

kommuner som primärt har pendling till regionens kärna.<sup>15</sup> Förutom kommuner i Stockholms län innefattar detta också Uppsala kommun. Återstoden av det sammanhängande området, med Gävleborg, Bergslagen och Sörmland utgör då en egen politisk region. För det andra delar vi också på kommunerna kring Vänern i två regioner – en för Värmland och södra Närke och en annan som i huvudsak omfattar det tidigare Skaraborgs län. Medan de förra var starka socialdemokratiska kommuner 1973 var de senare bland partiets allra svagaste områden i landet (jfr appendix 6).

De sex regionerna är i stort sett geografiskt distinkta i den meningen att de inte gränsar till varandra. Ett undantag är förstås gränsen mellan regionerna Storstockholm och Gävleborg-Bergslagen-Sörmland. Ett annat undantag är gränsen mellan Ånge kommun, som ingår i en positiv region, och Härjedalen och Ljusdal, som ingår i en negativ. Här går också en länsgräns, som uppenbarligen också bör vara en markerad kulturgräns. Politiska och geografiska karaktäristika för de politiska regioner som identifierats sammanfattas i tabell 6. I appendix 3 redovisas regressionsmodellen med de sex dummyvariablerna för de politiska regionerna tillsammans med strukturvariablerna. Den totala förklarade variationen uppgår till 91 procent. Dummyvariablernas B-koefficienter är också ett mått på de politiska regionernas relativa betydelse. Norrlandsregionen är i särklass starkast, medan de övriga är mer jämnstarka.

I appendix 4 finns motsvarande karta som i figur 5 men kompletterad med de 44 solitära kommunerna. Dessa finns utspridda i hela landet men förekommer främst i södra och mellersta Sverige. Många av dessa klustrar i mindre grupper om 2-3 kommuner som med en vidare regiondefinition hade betraktats som regioner. Grupper av positiva solitärer finns bl.a. i norra Halland, Småland och i centrala Skåne. Negativa grupper återfinns i bl.a. västra Dalarna, västra Värmland och norra Bohuslän. Ibland kan de vara insprängda bland kommuner med annat förtecken. För att inte riskera att snävt lokala kulturfaktorer får för stort inflytande har dock gränsen för politiska regioner satts till fem kommuner.

Resultaten från den tidigare forskningen i Sverige om politiska regioner efter kontroll för närings- och yrkesstruktur företer både likheter och skillnader jämfört med de sex regioner som här framträder. Wörlund (1990), som undersökte perioden 1921-1940 fann att Socialdemokraterna hade starkare ställning än förväntat i Mellannorrland, Bergslagen, Sörmland och Malmöhus län, medan de var svagare än förväntat i Småland och Västsverige. Ricknell (1976) som begränsade sig till norra Sverige 1917-1940 identifierade positiva regioner av socialistiskt röstande i Norrbotten och Norrlands inland och negativa regioner i Västerbottens och Ångermanlands kustland. Jansson (1961) kommer fram till att Socialdemokraterna 1944-1960 var starkare än förväntat i Fyrstads-kretsen<sup>16</sup>, Jämtlands län och Västerbottens län och svagare än förväntat i Göteborgs stad, Göteborgs- och Bohus län samt i Skaraborgs län. Gustafsson (1974a), fastställer de socialdemokratiska styrkefästena ungefär 1960 till ett nordligt område med de fyra nordligaste länen (utom några västerbottenskommuner), Gävleborg, Kopparberg, norra och östra Värmland samt Örebro län. Särskilt svaga områden är ett område som omfattar Västergötland, Jönköpings län, norra Halland och södra Bohuslän.

Gösta Carlsson (1963) tillsammans med Walter Korpi (1981) har dock svarat för de mest systematiska studierna över en längre tid, från demokratins genombrott fram till 1979. Även om metoden bygger på riksdagsvalkretsar som är mycket större territorier än kommuner ger den insikter i hur

<sup>15</sup> Lokala arbetsmarknadsområden enligt SCB:s definition (SCB 2010) omfattar både de kommuner i vilka invånarna i första hand pendlar till arbetsmarknadsområdets kärna och de kommuner vars invånare pendlar till något sekundärt centrum inom arbetsmarknadsområdet. I Stockholm-Solnas lokala arbetsmarknadsområde finns två sådana sekundära centra – Uppsala och Södertälje. Den politiska regionen Storstockholm innefattar ej de kommuner som domineras av pendling till ett sekundärt centrum (gäller Heby, Enköping och Strängnäs).

<sup>16</sup> Särskild valkrets för Malmö, Lund, Landskrona och Helsingborg under perioden 1921-1991.

socialdemokratiska politiska regioner förändrats fram till inledningen av partiets nedgångsperiod, dvs. den period som denna studie omfattat. Carlsson utvecklade en metod för att identifiera socialistiskt röstande efter kontroll för yrkestillhörighet som uttryck för klassammansättning, som han tillämpade på riksdagsvalen 1911, 1924 och 1940. Valet 1911 var det första med proportionell metod och med allmän rösträtt för män. Med samma upplägg undersökte Korpi 1979 års val. Deras design skiljer sig i många avseenden från den som används i föreliggande studie. Förutom att de byggde på riksdagsvalkretsar undersökte de socialistiskt röstande, vilket även innefattade röster på kommunisterna. De studerade också val vid bestämda tidpunkter och inte förändring över tid. I vår studie har vi dessutom använt ytterligare kontrollvariabler som är mer relevanta för att förstå de senaste decennierna av generell nedgång för Socialdemokraterna än vad som var aktuellt under uppgångs- och konsolideringsperioderna. Trots dessa skillnader i metodik är det ändå möjligt att göra återkopplingar till Carlssons och Korpis resultat eftersom de fångar in vänsterröstandet utöver det som kan förväntas utifrån dåtidens generellt relevanta förklaringar. Vi kan därför använda deras resultat för att bedöma den historiska kontinuitet hos de politiska regioner som identifierats i föreliggande analys och som präglade de senaste decennierna.

I sin sammanfattande analys identifierar Korpi tre huvudsakliga områden av socialistiskt röstande med kontroll för sociala klassförhållanden – ett blått, ett grått och ett rött (återges i appendix 5). I det blå området är de socialistiska partierna konsistent svagare än vad man kan förvänta sig utifrån befolkningens sammansättning under hela perioden 1911-1979. Området omfattar nio valkretsar i Götaland, främst Skaraborg och Halland samt valkretsarna Älvsborgs södra och norra. I det röda området är det socialistiska röstandet större än förväntat och här finns hela Norrland utom Jämtland och Västerbotten men också Kopparberg, Västmanland, Örebro, Södermanland, Värmland och Fyrstadskretsen. I det grå området, slutligen, ingår valkretsar som växlat färg under perioden och som har svaga värden. Här finns bl.a. Stockholms stad och län, Göteborgs stad och Malmöhus län samt Blekinge. Även Västerbottens och Jämtlands län, som bägge gått från starkt negativa värden 1911 till svagt positiva 1979 ingår i denna kategori.

**Tabell 6 Socialdemokratiska politiska regioner: Politiska och geografiska kännetecken**

	Positiva			Negativa			Samtliga politiska regioner	Hela riket
	Övre Norrland	Värmland-S. Närke	Skaraborg	Gävleborg-Bergslagen-Sörmland	Stor-Stockholm	Skåne		
<b>Socialdemokraterna i riksdagsvalen 1973 och 2014 (medelvärde för kommuner):</b>								
1973	48,6	52,2	33,9	50,6	37,9	44,5		43,6
2014	47,7	42,5	35,2	37,5	22,8	31,2		31,0
73-14, %	-0,8	-9,7	1,3	-13,1	-15,1	-13,3		-12,6
<b>Värden i regressionsanalys för 1973-2014 (medelvärde för kommuner):</b>								
Residual	0,150	0,096	0,093	-0,107	-0,106	-0,104		0,000
Lutningskoeff	-0,076	-0,240	0,043	-0,374	-0,415	-0,320		-0,222
Predicerad -14	41,5	38,6	31,4	41,9	27,1	35,5		35,0
Differens	6,2	3,9	3,8	-4,4	-4,3	-4,3		-4,0
<b>Genomsnittligt röststöd 1973-2014 (medelvärde för kommuner)</b>								
M	10,2	14,8	19,0	14,7	30,7	21,7		21,2
C	14,4	12,5	19,1	13,9	8,7	13,7		11,9
Fp	6,2	7,0	8,3	6,8	11,3	7,4		9,1
KD <sup>a)</sup>	4,4	4,5	6,5	4,1	4,4	4,4		4,9
MP <sup>b)</sup>	3,0	3,3	3,7	3,9	5,1	3,4		4,6
V	9,3	6,4	4,6	6,9	6,0	3,6		6,2
SD <sup>c)</sup>	3,3	5,0	5,1	5,6	3,4	9,1		4,7
<b>Geografi (summor)</b>								
Inv 1973	691 589	222 000	160 284	688 933	1 263 095	409 276	3 435 177	8 144 428
Inv 2014	706 426	231 028	174 950	714 933	1 782 129	477 073	4 086 539	9 747 355
Bef.ut 73-14	2,1	4,1	9,1	3,8	41,1	16,6	19,0	19,7
Yta	108 451	6 303	3 943	37 854	633	6 639	163 823	407 312
Inv/km2 -14	6,5	36,7	44,4	18,9	268,7	71,9	25,0	23,9
Kommuner	29	11	10	24	16	15	105	290

Anm.: "Predicerad -14" avser det genomsnittliga valresultatet bland kommunerna i den politiska regionen som prediceras av strukturförklaringarna. Beräknat som röstandel 2014 – residualen\*41 (år).

Noter: a) Deltog ej i 1985 års val, b) Endast från 1982, c) Endast från 1998.

Av figur 5 framgår de politiska regionernas geografiska utbredning. Tabell 6 redovisar politiska och geografiska karaktäristika för varje region.

**Övre Norrland** omfattar de norrländska kustkommunerna från Haparanda till Sundsvall samt ett antal angränsande inlandskommuner och ett par fjällkommuner. Såsom redan framgått av tabell 5 ligger tyngdpunkten med de högsta positiva residualvärdena i främst Piteå och Skellefteå men omfattar egentligen alla nordliga kustkommuner från Haparanda till Örnsköldsvik. Totalt består regionen av 29 kommuner i tre län som tillsammans utgör en fjärdedel av landets yta och som har drygt 700 000 invånare. Det har haft en svagt positiv befolkningsutveckling under perioden men är

den av regionerna som är glesast befolkad. Här finns traditionella industribygder som Sundsvall, Ådalen, Piteå och Skellefteå men också expanderande universitetsstäder som Umeå och Luleå. Notabelt är vidare att inga kommuner från Jämtland ingår.

I denna politiska region har Socialdemokraterna under hela perioden haft röstandelar klart över riksgenomsnittet. År 1973 låg man fem procentenheter över och i slutet av perioden hade detta ökat till nästan 17 procentenheter. Nedgången under perioden har varit marginell, med en minskning om endast 0,9 procentenheter under de 40 åren. Ett område inom regionen som dock hade lite annorlunda förutsättningar var Umeå med kranskommuner där partiet i början på perioden låg under riksgenomsnittet, vilket avspeglar en tidigare stark liberal tradition i Västerbotten. I flera av dessa kommuner har röstandelen ökat under perioden och området avviker inte längre från resten av Norrland. Övre Norrland är idag den i särklass starkaste socialdemokratiska politiska regionen (jfr B-koefficienten i appendix 3). Ett uttryck för detta är också att regionen i genomsnitt ligger 6,2 procent över det predicerade valresultatet 2014, dvs. det som skulle ha gällt om strukturförändringarna ensamma hade fångat in partiets nedgång de fyra senaste decennierna. Det måste alltså finnas en påtaglig och mycket stark regional kulturfaktor som motverkat den negativa kraften från strukturförändringarna och som medverkat till att partiet kunnat bibehålla en så dominerande ställning. Någon minskning av det sociala trycket har uppenbarligen inte skett i Övre Norrland. I stället är det en stark spårbindenhet som gäller. Sannolikt har inte heller partiorganisationen, arbetarrörelsens övriga organisationer eller andra stödjande sociala nätverk brutits ner i samma utsträckning som i landet i övrigt. Kanske är det som Walter Korpi hävdade redan 1979 när han skulle förklara socialdemokratins starka ställning i Norrbotten: "Sossarna är liksom det sista halmstrået som man klamrar sig fast vid, och jag tror att något motsvarande gäller för i stor sett hela Norrland" (Zenit 1979). Något förvånande avviker dock inte norrlänningarnas åsikter från genomsnittssvenskens (Blomgren 2012).

Övre Norrland är exceptionellt också för att ett av de partier som konkurrerar med Socialdemokraterna om röster, nämligen Vänsterpartiet, också har sina starkaste fästen i denna region. Vänsterpartiet ligger i genomsnitt 3,1 procentenheter över sitt riksresultat för perioden 1973-2014. Miljöpartiet är dock relativt svagt. Centerpartiet är starkare i Övre Norrland än i landet som helhet medan det gått sämre för alla andra borgerliga partier. I synnerhet Moderaterna har haft svårt att göra sig gällande, med ett genomsnittligt resultat under perioden om ca 10 procent, dvs. hälften av riksresultatet. Sverigedemokraterna ligger strax under riksgenomsnittet. I Övre Norrland bäddar kulturfaktorerna för en mycket stark övervikt för partier till vänster på den politiska skalan.

Socialdemokraternas starka ställning i Övre Norrland har hundraåriga rötter (appendix 5). Vänsterröstandet har ända från demokratins genombrott varit mycket starkare än vad som kunnat förväntas utifrån befolkningens sammansättning i Norrbottens län, och från 1924 också i Västernorrlands län. Däremot är stödet i Västerbottens län en nyare företeelse. Fram till 1930-talet dominerades länet av liberala strömningar medan arbetarrörelsen hade svårt att vinna insteg. Svag industritradition tillsammans med en dominans av småbrukare och stark frireligiositet bäddade för detta, tillsammans med att länets frisinnade folkpartister förmådde fånga upp vänsterströmningarna (Nyström 1984). Det är först från 1973 som Socialdemokraterna gör bättre valresultat i Västerbottens län än i landet som helhet. Efterhand förstärks dock vänsterövervikten så att Västerbotten i allt högre grad kommer att likna de övriga Norrlandslänen. Kanske har inflyttningen från övriga Norrland till det expansiva Umeå efter universitets tillkomst medverkat till denna förändring. Jämtlands län har dock gått i motsatt riktning. Trots att detta län successivt blev rödare fram till 1979 finns ingen av dess kommuner med i den politiska region som speglar de senaste 40 årens utveckling. Som helhet ger oss dock återblicken anledning att tro att det finns mycket påtagliga historiskt betingade institutionella

förklaringar till socialdemokratiens starka ställning längs norrlandskusten som dessutom kvarstår med oförändrad kraft i den post-industriella epoken. Denna tycks också ha bidragit till en utjämning inom regionen som kommer till uttryck i en allt starkare socialdemokrati i Västerbotten.

Regionen **Värmland-Södra Närke** omfattar sex kommuner i centrala Värmlands län och fem i Örebro län. Dessa två grupper åtskiljs av endast en neutral kommun varför de sammanförts till en region. Regionen har totalt 230 000 invånare. De högsta residualvärdena har Kil, Forshaga och Kumla. Flera av regionens kommuner har traditionellt dominerats av industrier och bruksmiljöer även om dessa på många håll är på tillbakagång. Här finns omfattande glesbygd men också den medelstora staden Karlstad och flera av dess kranskommuner.

Av de sex politiska regionerna var Värmland-Södra Närke Socialdemokraternas allra starkaste fäste vid periodens inledning. Nedgången har varit påtaglig, från 52 till 43 procent, men har ändå inte varit lika kraftig som i riket som helhet. År 2014 ligger partiet nästan 12 procentenheter över rikssiffrorna. Det predicerade värdet ligger 3,8 procentenheter under valresultatet 2014, dvs. partiet lyckas få nästan fyra procentenheter fler väljare än vad strukturförändringarna kan förklara, vilket tyder på att det finns en politisk kulturfaktor som bidragit till att bromsa fallet. Både Värmlands och Örebro län uppfattades av Korpi vara konsistenta röda områden under perioden 1911-1979 vilket innebär att den nuvarande styrkepositionen har djupa historiska förklaringar (appendix 5). Den partipolitiska konkurrenssituationen är ganska likartad som i riket som helhet även om Moderaterna och Miljöpartiet är påtagligt svagare i denna region.

Den tredje positiva politiska regionen är **Skaraborg**, som omfattar 10 kommuner fördelade på två grupper. Den ena sträcker sig från Trollhättan, till Götene och ner mot Vårgårda och den andra omfattar tre kommuner från Gullspång till Tibro. Endast en neutral kommun skiljer dem åt och de har därför förts samman till en politisk region. Detta betingas också av att de delar många kännetecken, t.ex. en mycket svag ställning för Socialdemokraterna i periodens inledning. Alla utom Trollhättan och Vårgårda finns inom det som var Skaraborgs län innan sammanslagningen till Västra Götalands län. I regionen finns delar av västgötaslättens jordbruksområden men också industristäder som Trollhättan och Lidköping. Kommuner med särskilt höga residualvärden är Trollhättan, Lidköping och Grästorps. Med 175 000 invånare är Skaraborg den minsta av de sex politiska regionerna, men växer snabbast och är mest tätbefolkad av de tre positiva politiska regionerna.

Skaraborg utmärker sig framför allt genom att vara den enda politiska region i vilken Socialdemokraterna ökat sin röstandel under perioden. År 1973 hade man stöd av 33,9 procent av väljarna, vilket då låg ca 10 procentenheter under riksgenomsnittet. Fyrtio år senare hade partiet ökat till 35,2 procent, dvs. 4 procentenheter över den nationella nivån. Detta är också exceptionellt eftersom regionen i utgångsläget var ett av Socialdemokraternas svagaste områden. Även om Trollhättan i detta avseende var ett undantag är dock röststödet även där idag mycket starkare än vad som kan förklaras av strukturvariablerna. I genomsnitt ligger regionens kommuner 3,8 procentenheter över det av strukturfaktorerna predicerade värdet vid 2014 års val. En jämförelse bakåt ger också vid handen att Skaraborgs län fram till 1970-talet var ett säkert borgerligt styrkefäste (appendix 5). Detta tyder på att de institutionella förhållanden som ligger bakom socialdemokratiens styrka i denna politiska region är förhållandevis nya, och har vuxit fram under de senaste decennierna. Detta understryker också att kulturfaktorer inte bara behöver handla om historisk kontinuitet utan också kan vara föränderliga.

Traditionellt har denna region varit ett starkt fäste för Centerpartiet, som under 40-årsperioden i genomsnitt haft stöd av 19 procent av väljarna. Under de senaste valen har dock stödet minskat kraftigt. 2014 fick partiet bara 9 procent i denna region. Det skulle kunna tänkas att

Socialdemokraternas framgångar till en del handlar om att man erövrat tidigare centerväljare. Moderaterna ligger under rikssiffrorna, dock inte på samma låga nivå som i Övre Norrland och Värmland-Södra Närke medan Kristdemokraterna går något bättre här än i riket som helhet. Sverigedemokraterna började på en ganska låg nivå men har successivt gjort allt bättre val. Vid 2014 års val fick partiet drygt 15 procent av rösterna i regionen. Både Västerpartiet och Miljöpartiet är svaga.

Den första av de tre negativa politiska regionerna är **Gävleborg-Bergslagen-Sörmland**, som omfattar ett stort och relativt glesbefolkat område som sträcker sig från mellannorrland till Sörmland och även innefattar Norrköping. Stockholms län och Uppsala kommun ingår inte här utan hanteras som en separat politisk region. Totalt har regionen 689 000 invånare fördelade på 18,9 personer per kvadratkilometer. Särskilt kraftiga negativa residualer har noterats i Norberg, Hedemora och Söderhamn. Här finns industribygd med mer än hundraåriga traditioner, framför allt bruksorter, men också flera medelstora städer som Gävle, Eskilstuna och Norrköping.

År 1973 röstade var annan väljare på Socialdemokraterna i Gävleborg-Bergslagen-Sörmland. Fyrtio år senare hade andelen sjunkit till 38 procent. Stödet är alltså större än i riket som helhet, men nedgången är lika kraftig som den nationella. Hade strukturförändringarna stått för hela förklaringen borde dock partiet ha haft stöd av 42 procent av väljarna i regionen. Det finns uppenbarligen någon kulturfaktor här som drar ner stödet utöver det som fångas upp av t.ex. industrisysselsättningens minskning och det minskande sociala trycket. Notabelt är att detta inte inträffat i vissa andra traditionellt industridominerade miljöer, som centrala Värmland, södra Närke och Ådalen.

När det gäller konkurrensen från övriga partier kommer hotet framför allt från Centerpartiet och Vänsterpartiet, som legat klart över de nationella genomsnitten under den senaste fyrtioårsperioden. Däremot är både Moderaterna och Folkpartiet relativt svaga. Sverigedemokraterna har fått bättre resultat än i riket som helhet och det gäller framför allt vid det senaste valet. Partiet ökade då kraftigt till 16,9 procent, att jämföra med 12,9 procent i hela Sverige.

En tillbakablick på Carlssons och Korpis analyser av socialistiska styrkefästen 1911-1979 visar tydligt hur detta område under partiets uppgångs- och konsolideringsfaser tillhörde de allra starkaste socialistiska områdena i landet. I Kopparbergs, Södermanlands, Västmanlands och Gävleborgs län var vänsterröstandet redan från demokratins genombrott starkare än vad som kan förväntas utifrån områdenas sociala sammansättning och denna position bibehölls ända fram till 1979. Sammanbrottet sker därefter ganska plötsligt och bör ha hängt samman med att tidigare gynnande kulturfaktorer ersatts med värderingar och normer som undergräver stödet för socialdemokratin.

Den politiska regionen **Storstockholm** omfattar 16 kommuner med sammantaget 1,8 miljoner invånare i pendlingsområdet kring Stockholm och Solna. Utöver kommuner i Stockholms län ingår också Uppsala kommun i detta område. Förutom att regionen är den befolkningsmässigt största är den också den snabbast växande och mest tätbefolkade. Kommunerna med de största negativa residualerna är Nynäshamn, Täby och Lidingö.

I det långa historiska perspektiv som framträder i Carlssons och Korpis analyser framstår det socialistiska röstandet i Stockholms stad och län i början av 1900-talet som något starkare än vad befolkningsammansättningen ger anledning att förvänta men detta avtar sedan under mitten av seklet (appendix 5). År 1973 var stödet för Socialdemokraterna förhållandevis svagt i den politiska regionen Storstockholm och har sedan minskat i ännu snabbare takt än i riket som helhet. I det senaste valet röstade 23 procent i denna politiska region på partiet, vilket var en minskning med 15 procentenheter från 1973. Minskningen är påtagligt kraftigare än vad strukturvariablerna förmår förklara. Det predicerade röstresultatet 2014 uppgår till 27 procent. Det är tydligt att det finns en



storstadsfaktor utöver de som redan täckts av strukturvariablerna som gör det särskilt svårt för Socialdemokraterna att vinna röster i detta område.

Konkurrenssituationen i Storstockholm ser lite annorlunda ut än i de andra politiska regionerna. Moderaterna dominerar kraftigt men även Folkpartiet och Miljöpartiet har gjort bättre ifrån sig än i riket som helhet. Vänsterpartiet och framför allt Sverigedemokraterna har däremot haft svårare att göra sig gällande.

Den sista politiska regionen utgörs av **Skåne**, och då framför allt dess norra och östra delar, ungefär det som tidigare var Kristianstads län. I regionen finns 15 kommuner med 480 000 invånare. Det är den näst mest tätbefolkade av de sex regionerna. Kommuner med särskilt negativa residualvärden är Simrishamn, Höganäs och Östra Göinge. I Skåne finns dessutom ytterligare solitära kommuner med negativa residualvärden men som inte knyts samman med regionen eftersom de inte är tillräckligt geografiskt sammanlänkade. Det gäller bl.a. Trelleborg och Vellinge.

Socialdemokraternas utveckling i denna region har i stort sett följt rikstrenden, med ett stöd som fallit från 45 procent 1973 till 31 procent 2014. Det av strukturförklaringarna predicerade stödet 2014 ligger dock på 36 procent, vilket innebär att det finns ytterligare faktorer motsvarande fyra procentenheter som drar ned stödet.

Den politiska konkurrenssituationen i den politiska regionen Skåne är speciell. Sverigedemokraterna har sedan det kom in i Riksdagen legat över riksgenomsnittet i denna region och fick i senaste valet 23 procent av rösterna. Det innebär att partiet har nästan dubbelt så stort stöd i Skåne som i landet som helhet. Skåne har också tidigare haft rasistiska och främlingsfientliga lokala och regionala partier vilket antyder att denna typ av normer och värderingar länge haft stöd bland Skåningarna. Även närheten till Danmark och dess mycket längre historia av populistiska rörelser har föreslagits som förklaring (Sannerstedt 2017). Centerpartiet har legat något över riksgenomsnittet medan Moderaterna befunnit sig nära sin riksnivå. Däremot är både Miljöpartiet och Vänsterpartiet här svagare än i riket som helhet. Konkurrensen om väljarna kommer således tydligt från höger.

Under första delen av 1900-talet, och framför allt vid demokratins genombrott, var socialdemokratins ställning stark i Skåne i jämförelse med vad som kunde förväntas utifrån befolkningens klassmässiga sammansättning (appendix 5). Efter hand minskar dock stödet för socialistiska partier i hela Skåne för att 1979 övergå i negativa värden i Kristianstads och Malmöhus län, medan det går något bättre i Fyrstadskretsen. Den förändring av den politiska kulturen som skett i Skåne är successiv men påtaglig. För 100 år sedan gynnade den socialdemokratin men idag är den en belastning.

### Några jämförande iakttagelser

Det är tydligt att varje politisk region har sina specifika särdrag. Det som här kan speglas med hjälp av offentlig statistik är några uttryck för de olikheter som framträder, men bakom dessa finns också regionala kulturfaktorer som vi här bara kan gissa oss till och som kräver ett annat angreppssätt för att fånga in. Det finns normer, värderingar och förhållningssätt som gynnar respektive missgynnar socialdemokratin utöver det som strukturfaktorerna kan förklara. Detta skapar också mer eller mindre goda möjligheter för andra partier att konkurrera om de socialdemokratiska väljarna.

I norska studier om regionala variationer har tre kulturfaktorer visat sig ha betydelse för Arbeiderpartiets framväxt i olika regioner, nämligen lokal förekomst av nykterhetsrörelse och frikyrkorörelse före partiets tillkomst samt medborgarnas inställning i språkfrågan, dvs. om man

föredragit bokmål eller nynorsk. Förekomst av nykterhetsrörelse visar sig ha gynnat socialdemokratin medan både frikyrklighet och stöd för nynorsk har missgynnat partiets framväxt (Ryssenvik 1992). Betydelsen av frireligiositetens och nykterhetens folkrörelser för socialdemokratin ställning i Sverige under de första decennierna efter demokratin genombrott har analyserats av Wörlund (1990) men resultaten har låg förklaringskraft och är inte heller entydiga.

Det är notabelt hur det långa tidsperspektivet, med koppling bakåt till demokratin genombrott, fortfarande avspeglar sig i några politiska regioner men har tagit hela andra vägar i andra. Den tydligaste kontinuiteten finns i Övre Norrland och då framför allt i Norrbotten och Västernorrland. Västerbotten har efter hand anpassat sig till det rödare norrländska mönstret. Även Värmland-Södra Närke uppvisar en hög grad av kontinuitet men på en något lägre nivå. I både Södra Norrland-Bergslagen-Sörmland och Skaraborg representerar de politiska regioner vi identifierat ett brott mot tidigare mönster men på olika sätt. I Gävleborg-Bergslagen-Sörmland byttes en kultur som gynnade Socialdemokraterna mot en som missgynnade partiet medan riktningen var den motsatta i Skaraborg. Brottet tycks dessutom ha inträffat under en ganska begränsad tidsperiod. I Storstockholm och Skåne har förändringen varit mer successiv, från att ursprungligen ha varit förhållandevis positiva områden för Socialdemokraterna till att nu vara starkt negativa.

Inom flera av de politiska regionerna finns tecken på någon slags inomregional homogenisering så att tidigare avvikande områden inom regionerna allt mer börjat likna regionen som helhet. Ett exempel är Umeå med kranskommuner som inte längre avviker från det klassiska norrländska mönstret av starkt stöd för partier till vänster. Ett annat är Nynäshamn som har gått från att vara en ganska röd kommun till att nu vara en mer typisk storstockholmskommun med svag socialdemokrati och starka moderater. Kanske är detta uttryck för en normspridning på tvärs över kommungränserna inom respektive region.

En uppsjö frågor om **varför** inställer sig efter genomgången av de politiska regionerna. Vad är det som bidrar till kollapsen av väljarstödet i traditionella industri- och bruksbygder i Södra Norrland, Bergslagen och Sörmland, men som man uppenbarligen är immuna mot i industribygderna i Sundsvall, Ådalen, Värmland och Närke? Varför avtar det sociala trycket vid nedgången i Bergslagen och Sörmland men inte i samma utsträckning i Värmland och Närke? Hur kan det komma sig att partiet har framgång i medelstora städer i de positiva regionerna men inte i de negativa? Varför har socialdemokratin lyckats öka kraftigt i Skaraborg trots den historiska belastningen och ett så dåligt utgångsläge under samma period som partiet minskat i riket som helhet? Vad motverkar att utbildningssystemets expansion kommer till uttryck som rösttapp i t.ex. Övre Norrland och Värmland? Vad består den storstadsfaktor av som undergräver stödet i Stockholmsregionen? Vad genererar högerströmningar i Skåne men vänstervindar i Övre Norrland? Hur går det till när en ny politiska kultur får ett snabbt genomslag, men i olika riktningar, i Skaraborg respektive i Gävleborg-Bergslagen-Sörmland? Frågorna är många men svaren faller dessvärre utanför syftet med denna rapport. Det understryker emellertid behovet av fortsatt forskning som ytterst syftar till att blottlägga tidigare utforskade förhållanden om regionala variationer i svensk politik under de senaste decennierna.

## Avslutning

### Studiens huvudresultat

Under de senaste 40 åren har Socialdemokraterna förlorat sin dominerande ställning i svensk politik. Regeringsmakten växlar mellan socialdemokratiskt och borgerligt styre och det har blivit allt svårare för partiet att forma en regering på egen hand. Bakom detta ligger kraftiga valförluster. Under 1970-talet hade partiet alltså stöd av omkring 45 procent av väljarna medan ett bra val idag handlar om resultat strax över 30 procent.

Efter socialdemokraternas förlustval 1976 fördes en debatt i tidskriften *Tiden* mellan den socialdemokratiska debattören Jan Lindhagen och sociologiprofessorn Walter Korpi om socialdemokratins framtid.<sup>17</sup> Jan Lindhagen menade att de pågående samhällsförändringarna i form av minskad industrialisering och befolkningsomflyttningar gradvis rycker undan förutsättningarna för en socialdemokratisk politik. Hans förutsägelse var därför att stödet för partiet skulle komma att minska framöver. I motsats till detta menade Walter Korpi att de strukturella förutsättningarna för att Socialdemokraterna skulle vara starkt även framöver var goda. Antalet löntagare ökade, dels genom att kvinnor lämnade obetalt hemarbete för den ordinarie arbetsmarknaden, dels genom att många jordbrukare övergick till lönearbete. Samtidigt var den fackliga organisationsgraden god. Korpi menade därför att det var politikens innehåll som förklarade tillbakagången för partiet och inte strukturförändringar.

Med fyrtio års horisont kan vi konstatera att det var Lindhagen som hade rätt. Syftet med föreliggande analys har just varit att undersöka i vad mån strukturella förändringar kan förklara socialdemokraternas nedgång sedan 1973 och avgöra ifall strukturfaktorerna haft samma betydelse under hela perioden. Ett ytterligare syfte har varit att identifiera de politiska regioner av särskilt starkt respektive svagt stöd för partiet som framträder vid kontroll för strukturfaktorerna.

Ur tidigare forskning och Socialdemokraternas egna valanalyser har fem strukturförändringar identifierats som alla visar sig alla ha medverkat till nedgången. Det gäller den minskade industrisysselsättningen, utbildningssamhällets expansion, välståndsökningen, urbaniseringen och partiets röststöd i utgångsläget av perioden. Det sista kan ses som uttryck för tidigare strukturella förändringar som gynnat socialdemokratin under dess uppbyggnads- och konsolideringsperioder. De fem faktorerna förmår förklara 75 procent av variationen, vilket är exceptionellt mycket för att vara en samhällsvetenskaplig analys. Viktigt att understryka är dock att strukturerna inte determinerar människors handlande utan snarare bidrar till att förändra institutioner i form av de normer, regler och organisationer som ingår i individers referensramar om vad som är viktigt i samhället och vilka värderingar som är relevanta. Här har antagits att dessa institutionella uttryck undergräver stödet för socialdemokratin, t.ex. att utbildningssamhället stärker individualistiska värderingar, att urbaniseringen medverkar till att försvaga organisationer och sociala nätverk som gynnat socialdemokratin samt att det sociala tryck som upprätthålls i miljöer där partiet dominerat snabbt eroderar om stödet viker.

En närmare analys visar dessutom att strukturfaktorernas betydelse successivt minskar under perioden. Det enda som är riktigt stabilt är att urbaniseringen under hela perioden undergräver stödet för partiet och framför allt möjligheterna till framgångsrik organisering. Det sociala tryck som tidigare upprätthållit ett särskilt starkt stöd i partiets styrkefästen slår till först från början av 1980-talet och dess betydelse avtar sedan successivt under resten av perioden. Ökningar av

---

<sup>17</sup> Lindhagens bidrag publicerades i *Tiden* nr 10, 1976 och 8, 1977. Korpis svar fanns i *Tiden* nr 3 och 10, 1977.

utbildningsnivå och välstånd medför minskat stöd fram till 2006, men inte därefter. Avindustrialiseringen slår till som förklaring först under den sista delperioden, 2006-2014.

Resultaten pekar på en paradoxal konsekvens av det socialdemokratiska folkhemsbygget. Även om de strukturella förändringar vi använt som förklaringar har sin grund i ekonomiska drivkrafter har Socialdemokraterna antingen accepterat, underlättat eller aktivt drivit på dessa förändringar, som visar sig kommer att undergräva stödet för partiet. Socialdemokratin har i alla fall inte motsatt sig urbaniseringen och man har genom omfattande utbildningsreformer skapat möjligheter för fler att få högre utbildning och ökat välstånd. Paradoxen är att de goda intentionerna samtidigt har bidragit till partiets förluster. Samtidigt har Socialdemokraterna i praktiken knappast haft något val. Ödet för partiet hade säkert varit ännu värre om man intagit en utvecklingskritisk ståndpunkt. Utmaningen är i stället att finna sätt att hantera de nya förutsättningarna på bästa sätt.

Sex politiska regioner har identifierats – tre där Socialdemokraterna är mycket starkare än vad strukturfaktorerna kan förklara och tre där de är mycket svagare. De tre positiva regionerna är Övre Norrland, Värmland-Södra Närke och Skaraborg. De negativa är Gävleborg-Bergslagen-Sörmland, Storstockholm och Skåne. Vissa representerar en kontinuitet med historien medan andra är uttryck för antingen långsamma förskjutningar i förhållande till tidigare mönster eller mer abrupta brott. Frågan om vad som ligger bakom dessa politiska regioner återstår att besvara. Varje region har sina karaktäristika och möjliga förklaringar till avvikelserna. En del av resultaten från genomgången av de politiska regionernas karaktäristika är särskilt överraskande, t.ex. att partiet gjort väldigt bra ifrån sig i vissa traditionella industri- och bruksområden men gått kraftigt tillbaka i andra.

Studien har visat hur fruktbar en strukturell-institutionell ansats kan vara för att fördjupa vår förståelse av en politisk förändring. En faktor som vi inte prövat är ifall resultaten helt enkelt är ett uttryck för att socialdemokratisk politik systematiskt skulle gynna de regioner som är positiva och missgynna de som är negativa, och att det är därför som väljarna reagerat som de gjort. Det är dock svårt att se några sådana mönster i den socialdemokratiska politiken under den aktuella perioden.

Analysen har vilat på teoretiska och metodologiska avgöranden i fråga om vilka strukturfaktorer som är relevanta och tekniken för identifiering av politiska regioner. Olika alternativa förfaranden har testats och det visar sig då att resultaten ändå blir relativt likartade, även med andra uppsättningar variabler och andra metoder för regionindelningar. Trots detta är förstuds studien färgad av de val som gjorts. Kommande studier får utvisa hur pass stabila resultaten är.

## Tre framtidsscenarier

En analys av hur väljarnas stöd för Socialdemokraterna utvecklats under de senaste 40 åren ger också anledning till funderingar om vad man kan förvänta sig av framtiden. Analysen ger grund för åtminstone tre alternativa scenarios.

Det första scenariot bygger på antagandet att *utvecklingen följer samma spår* och kommer att drivas på av strukturförändringarna på ungefär samma sätt som hittills. Prognoser över framtida ekonomisk utveckling uttrycker förväntningar om ännu färre industrisysselsatta, allt fler högutbildade, ökat välstånd och fortsatt urbanisering (SCB 2014, SOU 2015:104). Den enda strukturfaktorn som säkert minskar i betydelse är den som handlar om det sociala trycket. Ju längre tiden går, desto mindre betydelse får det sociala tryck som rådde i de socialdemokratiska styrkefästena i början av 1970-talet, vilket också tydligt framgår av vår analys av delperioderna. Om strukturfaktorerna har samma betydelse som hittills borde man räkna med ett fortsatt minskat stöd för partiet. Under den

studerade fyrtioårsperioden har partiet i genomsnitt minskat en procentenhet vart tredje år. Fortsätter det i samma takt finns ingen socialdemokrati i Sverige om 90 år.

Det andra scenariot räknar i stället med en för Socialdemokraterna *positiv utveckling* och bygger detta på de tendenser som kunnat spåras i framför att de tre politiska regioner där partiet gjort så mycket bättre ifrån sig än i landet som helhet. Här finns gott om exempel på att det går att prestera bra resultat trots att strukturfaktorerna pekar i en annan riktning. Det gäller bara att komma på vad det är som gör att det är så mycket lättare i dessa regioner och hur dessa erfarenheter ska kunna överföras till andra delar av landet. Det handlar också om att förstå vad som drar ner resultaten i de negativa regionerna och hitta sätt att motverka detta. Vissa stödjande företeelser kanske inte går att överföra, t.ex. sådana som har att göra med historiskt förankrade normer eller storstadsmiljöns speciella villkor. Men andra kan utgöra lärdomar som i modifierad form går att föra vidare. I de tre positiva regionerna finns såväl medelstora städer som universitetsorter som visar att Socialdemokraterna kan ha framgångar även i urbana miljöer. Det går också att bryta negativa kulturmönster, vilket exemplet Skaraborg visar.

För detta scenario talar också att flera av de strukturfaktorer som drivit på nedgången sannolikt kommer att avklinga framöver. Resultaten från studien av delperioder visar att det sociala tryckets negativa inverkan avtar och också att det är mycket möjligt att Socialdemokraternas röststöd inte längre påverkas negativt av en ökning av utbildningsnivå och välstånd. För partianhängaren bidrar denna studie också med viktig kunskap om förutsättningarna för att kunna vinna val framöver. Framför allt tydliggörs vilka strukturella utmaningar som är särskilt viktiga att hantera, bl.a. den fortsatta urbaniseringen. Samtidigt är det uppenbart att Socialdemokraterna framöver måste lita till att politiken skall vara så attraktiv att den kan motverka strukturfaktorernas negativa inverkan. Men man kan också behöva en strategi som är mer differentierad och som tar hänsyn till att det finns befämjande respektive bromsande kulturfaktorer i olika delar av landet.

Det tredje scenariot förutspår en *kommande katastrof* för svensk socialdemokrati. Utöver den nedgång som redan betingas av de strukturella förändringarna har partiet tappat ytterligare i de negativa politiska regionerna. Där har tidigare stödjande strukturer eroderat snabbare än förväntat och en för partiet negativ politisk kultur har tagit över. Detta har i sin tur skapat utrymme för politiska konkurrenter, främst från höger och särskilt för Sverigedemokraterna. För detta scenario talar också de påtagliga demografiska skillnader som råder mellan de negativa och de positiva regionerna. I de negativa regionerna bor tre gånger så många invånare som i de positiva, och de negativa växer snabbast. Här finns också det enda storstadsområdet som ingår i en socialdemokratisk politisk region. De normer och sociala praktiker som nu frodas både i storstäderna och i vissa bruksmiljöer talar inte till socialdemokratins fördel. Att socialdemokratiska partier verkligen kan kollapsa har inte minst visats under senare år med exempel från Frankrike, Nederländerna och Grekland (von Sydow 2016). Detta alternativ är förstås det som mest tilltalar och skapar utrymme för Socialdemokraternas politiska motståndare.

### Ett forskningsprogram

En avsikt med denna undersökning har varit att utveckla och testa ett analysinstrument för mer generella studier av partistyrkeförändringar och regionalt röstande över tid, baserat på aggregerade data på kommunnivå. Studien återknyter till en aggregatdatatradition inom svensk valforskning som i hög grad varit frånvarande under de senaste 30 åren. Avsikten har också varit att pröva en strukturell-institutionell ansats för att testa i vad mån en sådan kan förklara de förändringar som skett. Även om mycket behöver förfinas visar ändå resultaten hur kraftfull ansatsen är och hur den

bidrar till att skapa ny kunskap om väljarstöd och politik som komplement till den individbaserade surveyansatsen.

Den metod som här använts kan också tillämpas på andra partier, på andra perioder och på jämförelser av partiers ställning både inom och mellan länder. I jämförelser mellan partier kan också ansatsen generera mer generella politiska regioner än sådana som bara handlar om ett specifikt parti. Det är rimligt att tänka sig att mönstren är mer generella. De strukturer och institutioner som gynnar ett parti eller grupper av partier i en viss region kan bidra till att missgynna andra partier i samma region.

Det är dock uppenbart att för att kunna komma vidare i förståelsen av fenomenet måste de kvantitativa analyserna kompletteras med fördjupade studier av de olika kulturfaktorer som är verksamma i de politiska regionerna. Olika kulturteorier, t.ex. om socialt kapital (Putnam 1993) och värderingsmönster (Inglehart & Welzel 2005) kan vara relevanta men dessutom krävs en mer kvalitativ ansats som med hjälp av intervjuer och fokusgrupper fångar upp bedömningar och erfarenheter. Ett intressant metodologiskt angreppssätt representeras av det kulturkonstrastiva perspektivet som tar vara på inflyttares erfarenheter för att bedöma vad som präglar en kultur inom ett område (Hedin & Lahdenperä 2000). Det borde också vara möjligt att dra nytta av historisk, etnologisk och annan humanistisk forskning om regionala kulturer för att förstå vad som kan ligga bakom. De normer och värderingar som kan ha motverkat respektive påskyndat strukturförändringarnas kan i flera fall ha djupa historiska rötter som kan ha dokumenterats i andra sammanhang.

## Referenser

- Allardt, Erik, 1964. Patterns of class conflict and working class consciousness in Finnish politics, in Allardt, Erik & Littunen, Yrjö (Eds.). *Cleavages, ideologies and party systems*. Acad. Bookstore.
- Ambjörnsson, Ronny, 1988. *Den skötsamme arbetaren: Idéer och ideal i ett norrländskt sågverkssamhälle 1880-1930*. Stockholm: Carlsson.
- Amcoff, Jan, 2015. Befolkningens geografiska omfördelning i Sverige i början av 2000-talet. I Sveriges Kommuner och Landsting (red.): *Urbanisering. Utmaningar för kommuner med växande och minskande befolkning*. Stockholm: Sveriges Kommuner och Landsting.
- Back, Pär-Erik & Berglund, Sten, 1978. *Det svenska partiväsendet*. Stockholm: AWE/Geber.
- Bell, Daniel, 1974. *The coming of post-industrial society*. London: Heinemann.
- Berglund, Sten & Dellenbrant, Jan Åke (red.), 1986. *Svensk partiregionalism*. Stockholm: Liber.
- Berglund, Sten; Hallin, Bo & Wörlund, Ingemar, 1986. Politisk tradition. En studie i oförklarad varians. I Berglund, Sten & Dellenbrant, Jan Åke (red.). *Svensk partiregionalism*. Stockholm: Liber.
- Berglund, Sten; Hallin, Bo; Lindström, Ulf och Ricknell, Lars, 1980. Alternative Methods of Regionalization. *International Political Science Review*, 1(4), 561-581.
- Berglund, Sten & Risbjerg Thomsen, Søren, 1990 (Eds.). *Modern Political Ecological Analysis*. Åbo: Åbo Academy Press.
- Bergström, Göran, 1993. *Jämlikhet och kunskap. Debatter och reformstrategier i socialdemokratisk skolpolitik 1975-1990*. Stockholm/Stehag: Symposion Graduale.
- Blomgren, Magnus, 2012. Det röda Norrland och det blå Sverige. I Lidström, Anders (red.) *Ett delat Norrland – på väg mot regioner?* Forskningsrapporter i statsvetenskap vid Umeå universitet 2012:1. Statsvetenskapliga institutionen, Umeå universitet.
- Blomqvist, Paula & Green-Pedersen, Christoffer, 2004. Defeat at home? Issue-ownership and social democratic support in Scandinavia. *Government and Opposition*, 39(4), 587-613.
- Carlsson, Gösta, 1963. Partiförskjutningar som tillväxtprocesser. *Statsvetenskaplig tidskrift*, 45, 172-213.
- Callaghan, J., 2009. *The Retreat of Social Democracy*. Manchester: Manchester University Press.
- Christensen, Dag Arne & Arnesen, Sveinung, 2013. Deltakelsen ved kommunestyrevalget 2011. I Bergh, Johannes & Christensen, Dag Arne (red.) *Et robust lokaldemokrati – lokalvalget i skyggen av 22 juli 2011*. Oslo: Abstrakt forlag.
- Cox, Kevin R., 1969. On the Utility and Definition of Regions in Comparative Political Sociology. *Comparative Political Studies*, 2(1), 68-98.
- Dahlström, Carl & Sundell, Anders, 2012. A losing gamble. How mainstream parties facilitate anti-immigrant party success. *Electoral Studies*, 31, 353-363.
- Diamond, Patrick, 2016. *Endgame for the centre left? The retreat of social democracy across Europe*. London & New York: Rowman & Littlefield.

- Engels, Friedrich, 1972. *Socialismens utveckling från utopi till vetenskap*. Stockholm: Arbetarkultur.
- Erlingsson, Gissur Ó; Loxbo, Karl & Öhrvall, Richard. Anti-Immigrant Parties, Local Presence and Electoral Success. *Local Government Studies*, 38(6), 817-839.
- Finseraas, Henning & Vernby, Kåre, 2014. A mixed blessing for the left? Early voting, turnout and election outcomes in Norway. *Electoral Studies*, vol 33, pp 278-291.
- Goldthorpe, John H.; Lockwood, David & Bechhofer, Frank, 1969. *The Affluent Worker in the Class Structure. Political Attitudes and Behaviour*. London/Cambridge: Cambridge University Press.
- Geys, Benny, 2006. Explaining voter turnout: A review of aggregate-level research. *Electoral studies*, 25(4), 637-663.
- Goodwin, Matthew J. & Heath, Oliver, 2016. The 2016 Referendum, Brexit and the Left Behind: An Aggregate-level Analysis of the Result. *The Political Quarterly*, 87(3), 323-332.
- Gray, John. After social democracy. *Demos*, London 47.
- Gustafsson, Göran, 1974a. *Partistyrka och partistyrkeförskjutningar*. Lund: Studentlitteratur.
- Gustafsson, Göran, 1973b. Residuals from Regression Analysis as a Means for Political Regionalization. Some Swedish Data for the Period 1960-1970. Sociologiska institutionen, Lunds universitet (stencil).
- Hadenius, Karin, 1990. *Jämlikhet och frihet. Politiska mål för den svenska grundskolan*. Stockholm: Almqvist & Wiksell International.
- Hamilton, Clive, 2006. *Quarterly Essay 21 What's Left?: The Death of Social Democracy*. Vol. 21. Black Inc.
- Hay, Colin, 2002. *Political Analysis. A Critical Introduction*. Houndmills: Palgrave.
- Hedin, C. & Lahdenperä, P., 2000. *Värdegrund och samhällsutveckling*. [Ny utg.] Stockholm: HLS förlag.
- Hinnfors, Jonas, 2015. Socialdemokraterna: från klar vaghet till vag klarhet. *Statsvetenskaplig tidskrift*, vol 117 (2), 137-152.
- Holmberg, Sören & Gilljam, Mikael, 1987. *Väljare och val i Sverige*. Bonnier.
- Håkansson, Anders, 1992. *Konsten att vinna ett val. En studie av fram- och tillbakagångar för Socialdemokraterna i kommunalvalet 1998*. (Diss.) Statsvetenskapliga institutionen, Lunds universitet.
- Högström John, 2017a. Political Competition in Sweden 1976-2014. A Comparative Analysis at the Local Level. *Comparative Sociology*, vol 16, 499-522.
- Högström, John, 2017b. Does closeness matter for voter turnout in proportional systems? An examination at the local level in Sweden. *European Political Science*.  
<https://doi.org/10.1057/s41304-017-0127-6>
- Inglehart, Ronald & Welzel, Christian, 2005. *Modernization, Cultural Change, and Democratization*. New York: Cambridge University Press.
- Jansson, C.-G., 1961. *Mandattilldelning och regional röstning*. Stockholm: Esselte.



- Johnston, Ron & Pattie, Charles, 2006. *Putting Voters in their Place: Geography and Elections in Great Britain*. Oxford: Oxford University Press.
- Jönsson, Erik & Andersson, Elina (Eds.), 2017. *Politisk ekologi*. Lund: Studentlitteratur.
- Kitschelt, Herbert, 1994. *The Transformation of European Social Democracy*. Cambridge: Cambridge University Press.
- Korpi, Walter, 1978. *Arbetarklassen i välfärdskapitalismen*. Stockholm: Prisma.
- Korpi, Walter, 1981. *Den demokratiska klasskampen. Svensk politik i jämförande perspektiv*. Stockholm: Tidens förlag.
- Lavelle, Ashley. *The death of social democracy: Political consequences in the 21st century*. Ashgate Publishing, Ltd., 2013.
- Lewin, Leif; Jansson, Bo & Sörbom, Dag, 1972. *The Swedish Electorate 1887-1968*. Stockholm: Almqvist & Wiksell.
- Lidström, Anders, 2015. Växande kommuners utmaningar. I Sveriges Kommuner och Landsting (red.), *Urbanisering. Utmaningar för kommuner med växande och minskande befolkning*. Stockholm: Sveriges Kommuner och Landsting.
- Lindhagen, Jan & Nilsson, Macke, 1970. *Hotet mot arbetarrörelsen*. Stockholm: tidens förlag.
- Lindhagen, Jan, 1976. Åren vi förlorade. *Tiden*, 1976:10
- Lowndes, V. & Roberts, M., 2013. *Why Institutions Matter. The New Institutionalism in Political Science*. Basingstoke: Palgrave Macmillan.
- Loxbo, Karl & Bloin, Niklas, 2016. Party organizational development and the electoral performance of the radical right: exploring the role of local candidates in the breakthrough elections of the Sweden democrats 2002–2014. *Journal of Elections, Public Opinion and Parties*, 26:2, 170-190
- Lundkvist, Sven, 1977. *Folkrörelserna i det svenska samhället 1850-1920*. Acta Universitatis Upsaliensis. Stockholm: Almqvist & Wiksell International.
- Löwdin, Per, 1998. *Det dukade bordet. Om partierna och de ekonomiska kriserna*. (Diss.) Uppsala.
- March, J.G. and Olsen, J.P., 1989. *Rediscovering Institutions*. New York: Free Press.
- Molin, Yngve, 1986. Partier, regioner och regionaliseringstekniker. I Berglund, Sten & Dellenbrant, Jan Åke (red.). *Svensk partiregionalism*. Stockholm: Liber.
- Möller, Tommy, 2007. *Svensk politisk historia. Strid och samverkan under tvåhundra år*. Lund: Studentlitteratur.
- Nilsson, Lars, 2011. *Efter industrialismen. Urbanisering och tätortsutveckling i Sverige 1950-2005*. Stads- och kommunhistoriska institutet, Historiska institutionen, Stockholms universitet.
- Nyström, Mauritz, 1984. *Socialdemokratin i Västerbotten: Uppkomst och utveckling*. Umeå: Socialdemokratiska partidistriktet i Västerbotten.
- Oscarsson, Henrik, 2016. *Flytande väljare*. Stockholm: Statistiska centralbyrån.
- Oscarsson, Henrik & Holmberg, Sören, 2016. *Svenska väljare*. Stockholm: Wolters Kluwer.

- Oskarson, Maria, 2016. The Never-Ending Story of Class Voting in Sweden. In Pierre, Jon (ed.) *The Oxford Handbook of Swedish Politics*. Oxford: Oxford University Press.
- Peters, G. B., 2012. *Institutional Theory in Political Science*, 3rd ed. New York, London: Continuum.
- Pontusson, Jonas, 1995. Explaining the Decline of European social Democracy: the role of Structural Economic Change. *World Politics*, 47(4), 495-533.
- Putnam, Robert D., 1993. *Making Democracy Work: Civic Traditions in Modern Italy*. Princeton, Princeton University Press.
- Rallings, Colin & Thrasher, Michael, 1990. Turnout in English local elections—an aggregate analysis with electoral and contextual data. *Electoral Studies*, 9(2), 79-90.
- Ricknell, Lars, 1976. *Politiska regioner. Studier i regionindelingsproblematik*. Diss. Umeå universitet, statsvetenskapliga institutionen.
- Rokkan, Stein, 1967. Geography, religion and social class: Crosscutting cleavages in Norwegian politics. In Lipset, S.M & Rokkan, S (eds.) *Party Systems and Voter Alignments*. New York: Free Press.
- Rothstein, Bo, 2003. *Sociala fällor och tillitens problem*. Lund: Studentlitteratur 2003.
- Rydgren, Jens & Ruth, Patrick, 2011. Voting for the Radical Right in Swedish Municipalities: Social Marginality and Ethnic Competition. *Scandinavian Political Studies*, 34(3), 202-225.
- Ryssenvik, Jostein, 1992. Gjensyn med regionale kontraster. En studie av den relative betydning av klasse och kultur for norsk velgeradferd fra 1909 til 1936. I Hagtvat, Bernt (red.) *Politikk mellom økonomi og kultur. Stein Rokkan som sosiolog og forskningsinspirator*. Oslo: Ad Notam Gyldendal.
- Saglie, Jo; Bergh, Johannes & Bjørklund, Tor, 2012. Do Labour Parties Suffer from Declining Turnout? Evidence from Norwegian Local Elections. *Local Government Studies*, 38(2), 249-270.
- Sannerstedt, Anders, 2017. Sverigedemokraterna: Skånegapet krymper. I Andersson, Ulrika; Ohlsson, Jonas; Oscarsson, Henrik & Oskarson, Maria (red.) *Larmar och gör sig till. SOM-undersökningen 2016, SOM-rapport nr 70*. SOM-institutet, Göteborgs universitet.
- SCB, 2010. *Lokala arbetsmarknader – egenskaper, utveckling och funktion*. Stockholm: Statistiska Centralbyrån.
- SCB, 2011. *Medborgerliga aktiviteter 2008–2009*. Levnadsförhållanden rapport 120. Stockholm: Statistiska Centralbyrån.
- SCB, 2014. *Trender och Prognoser 2014*. Befolkningen, utbildningen, arbetsmarknaden med sikte på år 2035. Stockholm: Statistiska centralbyrån.
- SCB, 2015. *Aktieägarstatistik. Aktieäggande i bolag noterade på svensk marknadsplats, juni 2015*. Sveriges officiella statistik, Statistiska meddelanden FM 20 SM 1502. Stockholm: Statistiska Centralbyrån.
- SCB, 2017. *Befolkningens utbildning 2016*. Sveriges officiella statistik, Statistiska meddelanden UF 37 SM 1701. Stockholm: Statistiska Centralbyrån.
- Scott, W.R., 1995. *Institutions and Organizations*. Thousand Oaks: Sage.
- Schön, Lennart, 2007. *En modern svensk ekonomisk historia. 2:a upplagan*. Stockholm: SNS förlag.

- Socialdemokraterna, Kriskommissionen, 2011. *Omstart för socialdemokratin*. Stockholm: Sveriges socialdemokratiska arbetareparti.
- Socialdemokraterna, valanalysgruppen, 2015. *Att vinna framtiden – en dubbel utmaning*. Stockholm: Sveriges socialdemokratiska arbetareparti.
- SOU 2015:104. *Långtidsutredningen 2015. Huvudbetänkande*. Stockholm.
- Strömblad, Per & Malmberg, Bo, 2016. Ethnic segregation and xenophobic party preference: Exploring the influence of the presence of visible minorities on local electoral support for the Sweden Democrats. *Journal of Urban Affairs*, 38(4), 530-545.
- Svensson, Torsten, 1994. *Socialdemokratin dominans. En studie av den svenska socialdemokratin partistrategi*. (Diss.) Statsvetenskapliga institutionen, Uppsala universitet. 332 (1994).
- Sveriges socialdemokratiska arbetareparti, 90-talsgruppen, 1989. *90-talsprogrammet: En debattbok om arbetarrörelsens viktigaste frågor under 90-talet*. Stockholm: Tiden.
- The Economist, 2016. *European Social Democracy. Rose thou art sick. The centre left in sharp decline across Europe*. <https://www.economist.com/news/briefing/21695887-centre-left-sharp-decline-across-europe-rose-thou-art-sick>
- Thrift, Nigel J., 1983. On the determination of social action in space and time. *Environment and planning D: Society and space* 1(1), 23-57.
- Tingsten, Herbert, 1937. *Political Behaviour. Studies in Electoral Statistics*. Stockholm: P.S. King and son.
- Valen, Henry, 2003. Sentrum-periferi motsetningen. En saga blott? I Aardal, Bernt (red.) *Velgerne i villrede... En analyse av stortingsvalget 2001*. Oslo: N.W. Damm & søn AS.
- von Sydow, Göran, 2016. *Kan Socialdemokratin vinna val igen?* Tiden nr 1, 2016.
- Wörlund, Ingemar, 1986. Den politiska arbetarrörelsens genombrott i Västerbotten. I Berglund, Sten & Dellenbrant, Jan Åke (red.). *Svensk partiregionalism*. Stockholm: Liber.
- Wörlund, Ingemar, 1990. *Kampen om det ideologiska rummet. En studie av variationer i SAP:s regionala väljarstöd 1921-1940 mot bakgrund av partiorganisatorisk aktivitet och lokal organisationsmiljö*. (Diss.) Statsvetenskapliga institutionen, Umeå universitet.
- Zenit, 1979. Ett samtal om arbetarrörelsen och valet. Samtal mellan Sören Holmberg, Jan Lindhagen, Walter Korpi och Zenit. *Zenit*, nr 63.
- Östberg, Kjell, 2012. Swedish Social Democracy after the Cold War. In Evans, Bryan & Schmidt, Ingo (Eds.) *Social Democracy After the Cold War*. Edmonton: AU Press.
- Östberg, Kjell & Andersson, Jenny, 2013. *Sveriges historia 1965-2012*. Stockholm: Norstedts

## Appendix 1

### Beroende och oberoende variabler i regressionsanalyserna

	Min	Max	Medel	Standard- avvikelse
<b>Hela perioden 1973-2014</b>				
Beroende variabel: Lutningskoefficient 1973-2014	-0,69	0,35	-0,22	0,183
Oberoende variabler:				
Förändring av andel industrisysselsatta 1975-2014	-44,0	12,3	-15,3	8,685
Förändring av andel högutbildade 1985-2014	7,8	34,4	15,8	4,480
Förändring av medelinkomst 1991-2014	96,1	343,7	142,6	26,682
Befolkningsutveckling 1973-2014	-43,6	178,9	11,6	35,826
Andel S-röster 1973	17,2	71,7	43,4	9,966
<b>Delperiod 1973-1982</b>				
Beroende variabel: Lutningskoefficient 1973-1982	-0,55	1,11	0,29	0,256
Oberoende variabler:				
Andel industrisysselsatta 1975	13,4	72,3	40,8	12,224
Befolkningsutveckling 1973-1982	-13,5	61,4	4,7	10,928
Andel S-röster 1973	17,2	71,7	43,4	9,966
<b>Delperiod 1982-1994</b>				
Beroende variabel: Lutningskoefficient 1982-1994	-0,78	0,51	-0,12	0,235
Oberoende variabler:				
Förändring av andel industrisysselsatta 1985-1994	-18,0	12,3	-1,8	4,530
Förändring av andel högutbildade 1985-1994	1,4	16,3	5,0	1,922
Medelinkomst 1994	128,7	257,8	153,1	14,380
Befolkningsutveckling 1982-1994	-13,1	42,1	3,8	8,785
Andel S-röster 1973	17,2	71,7	43,4	9,966
Andel S-röster 1982	18,0	72,8	46,1	10,261
<b>Delperiod 1994-2006</b>				
Beroende variabel: Lutningskoefficient 1994-2006	-1,24	0,16	-0,54	0,272
Oberoende variabler:				
Förändring av andel industrisysselsatta 1994-2006	-17,8	12,1	-1,2	3,103
Förändring av andel högutbildade 1994-2006	3,2	15,0	6,6	2,011
Förändring av medelinkomst 1994-2006	55,2	197,7	81,4	14,720
Befolkningsutveckling 1994-2006	-19,2	38,0	-2,2	9,379
Andel S-röster 1973	17,2	71,7	43,4	9,966
Andel S-röster 1994	14,2	71,6	47,3	9,285

**Delperiod 2006-2014**

Beroende variabel: Lutningskoefficient 2006-2014	-1,75	0,48	-0,48	0,343
Oberoende variabler:				
Förändring av andel industrisysselsatta 2006-2014	-13,9	4,9	-3,8	2,438
Förändring av andel högutbildade 2006-2014	1,7	8,7	4,3	1,115
Förändring av medelinkomst 2006-2014	17,7	107,3	48,5	12,508
Befolkningsutveckling 2006-2014	-13,2	27,7	1,9	6,391
Andel S-röster 1973	17,2	71,7	43,4	9,966
Andel S-röster 2006	7,8	59,9	38,8	9,047

Anm: De oberoende variablerna i regressionsanalyserna är operationaliseringar av de strukturella förändringsfaktorer som presenterades i teoriavsnittet. De omfattar i allmänhet samma perioder som den beroende variabeln men med vissa modifikationer under de första decennierna då data saknas. Statistik om sysselsättningssektor föreligger endast från 1975, om utbildningsnivå endast från 1985 och om medelinkomster endast från 1991. Om data inte finns tillgängligt för samma år som valåret har uppgifter tagits från näraliggande år.

Underlag för samtliga oberoende variabler har hämtats från SCB:s statistikdatabas. Förändringsmått är konstruerade som förändring i procentenheter. Befolkningsutveckling representeras däremot av procentuell förändring. N = 290.

## Appendix 2

### Korrelationer mellan beroende och oberoende variabler i analyserna för delperioder

Pearson's correlation coefficients ( $r_{xy}$ )

<b>Delperiod 1973-1982</b>	Lut 73-82	Ind 75	Bu 73-82			
Lutningskoefficient 1973-1982						
Andel industrisysselsatta 1975	0.007					
Befolkningsutveckling 1973-1982	-0.243***	-0.126*				
Andel S-röster 1973	0.012	-0.391***	-0.351***			
<b>Delperiod 1982-1994</b>	Lut 82-94	Ind 85-94	Hut 85-94	Ink 94	Bu 82-94	S 73
Lutningskoefficient 1982-1994						
Förändring av andel industrisysselsatta 1985-1994	0.315***					
Förändring av andel högutbildade 1985-1994	-0.305***	-0.080				
Medelinkomst 1994	-0.445***	-0.185**	0.555***			
Befolkningsutveckling 1982-1994	-0.130**	-0.031	0.557***	0.416***		
Andel S-röster 1973	-0.521***	-0.320***	-0.226***	-0.045	-0.434***	
Andel S-röster 1982	-0.432***	-0.277***	-0.314***	-0.119*	-0.513***	0.974***
<b>Delperiod 1994-2006</b>	Lut 94-06	Ind 94-06	Hut 94-06	Ink 94-06	Bu 94-06	S 73
Lutningskoefficient 1994-2006						
Förändring av andel industrisysselsatta 1994-2006	0.086					
Förändring av andel högutbildade 1994-2006	-0.327***	-0.126*				
Förändring av medelinkomst 1994-2006	-0.134*	-0.003	0.404***			
Befolkningsutveckling 1994-2006	-0.396***	-0.189***	0.644***	0.527***		
Andel S-röster 1973	-0.385***	-0.095	-0.211***	-0.383***	-0.313***	
Andel S-röster 1994	-0.236***	-0.029	-0.374***	-0.572***	-0.516***	0.911***
<b>Delperiod 2006-2014</b>	Lut 06-14	Ind 06-14	Hut 06-14	Ink 06-14	Bu 06-14	S 73
Lutningskoefficient 2006-2014						
Förändring av andel industrisysselsatta 2006-2014	0.251***					
Förändring av andel högutbildade 2006-2014	-0.067	0.016				
Förändring av medelinkomst 2006-2014	-0.141*	0.526***	0.376***			
Befolkningsutveckling 2006-2014	-0.147*	0.118*	0.608***	0.392***		
Andel S-röster 1973	-0.327***	-0.093	-0.291***	-0.287***	-0.197***	
Andel S-röster 2006	-0.265***	-0.197***	-0.483***	-0.490***	-0.576***	0.781***

Anm: Pearson's correlation coefficients. Signifikansnivåer: \* .05, \*\* .001, \*\*\* .001. N=290.

### Appendix 3

#### Strukturella och regionala förklaringar till variation i förändringar i socialdemokratiskt röstande i riksdagsvalen 1973-2014, kommunvis. OLS regressioner

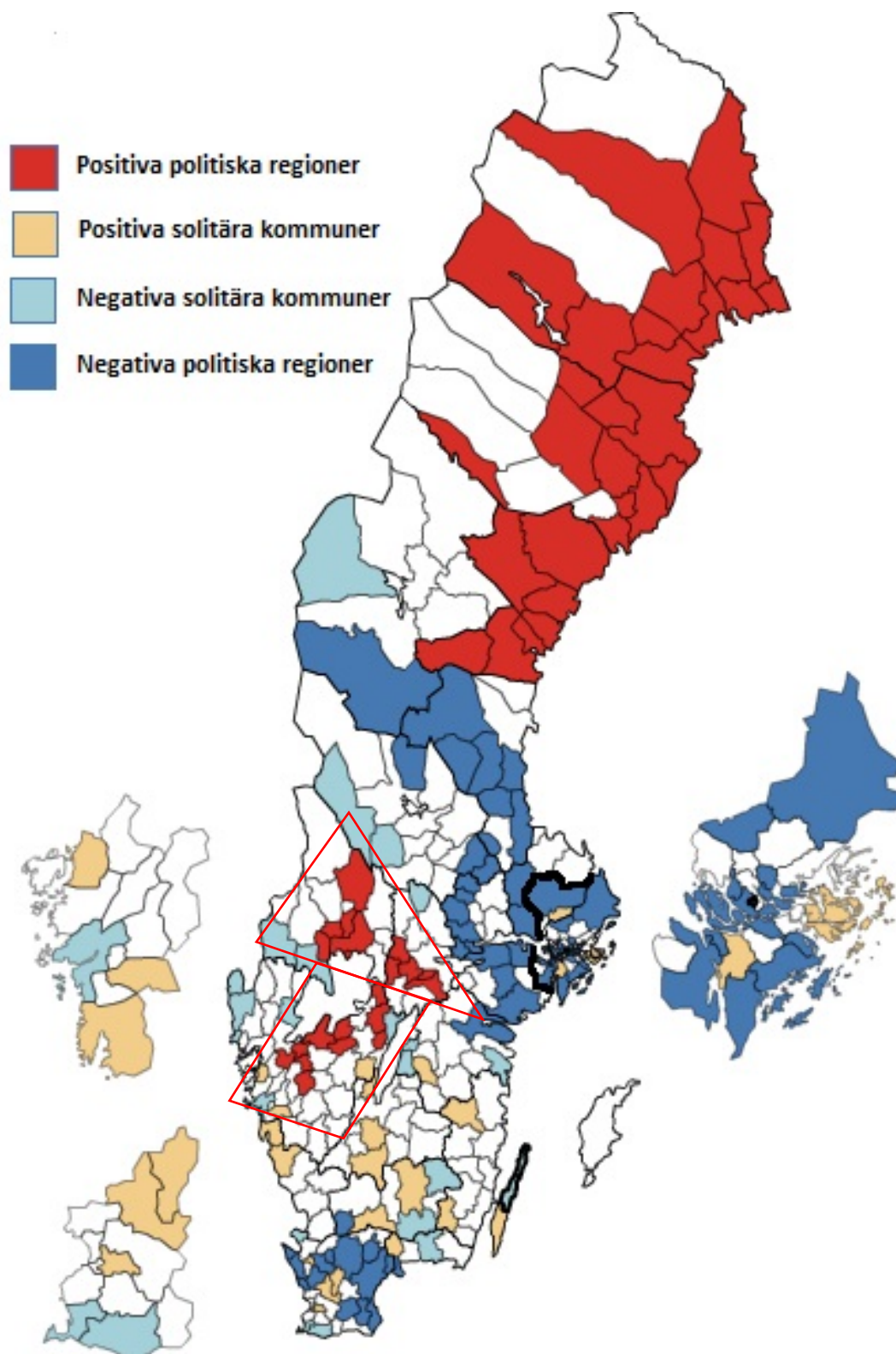
Beroende variabel: Regressionens lutningskoefficient på kommunnivå, representerande förändring i röststöd för Socialdemokraterna i riksdagsvalen 1973-2014. B-koefficienter, med standardfel inom parentes. N=290.

	1	2
<i>Strukturella faktorer:</i>		
Förändring av andel industrisysselsatta 1975-2014 <sup>a)</sup>	0.001 * (0.001)	0.000 (0.000)
Förändring av andel högutbildade 1985-2014 <sup>b)</sup>	-0.010 *** (0.002)	-0.011 *** (0.001)
Förändring av medelinkomst 1991-2014 <sup>c)</sup>	-0.001 *** (0.000)	-0.001 *** (0.000)
Befolkningsutveckling 1973-2014	-0.002 *** (0.000)	-0.002 *** (0.000)
Andel S-röster 1973	-0.015 *** (0.001)	-0.016 *** (0.000)
<i>Politiska regioner:</i>		
Övre Norrland		0.180 *** (0.012)
Värmland-Södra Närke		0.102 *** (0.017)
Skaraborg		0.091 *** (0.018)
Gävleborg-Bergslagen-Sörmland		-0.090 *** (0.012)
Storstockholm		-0.115 *** (0.015)
Skåne		-0.098 *** (0.015)
<i>Konstant</i>	0.815 *** (0.049)	0.823 *** (0.031)
R-kvadrat	.755	.915
Justerad R-kvadrat	.751	.912

Anm: a) Statistik om sysselsättningssektor föreligger endast från 1975, b) Statistisk om utbildningsnivå föreligger endast från 1985; c) Statistik om medelinkomster föreligger endast från 1991.

## Appendix 4

Socialdemokratiska politiska regioner 1973-2014 samt positiva och negativa solitära kommuner





## Appendix 5

## Skillnader mellan den faktiska och den förväntade procenten röster för det socialistiska blocket i olika valkretsar i riksdagsvalen 1911, 1924, 1940 och 1979

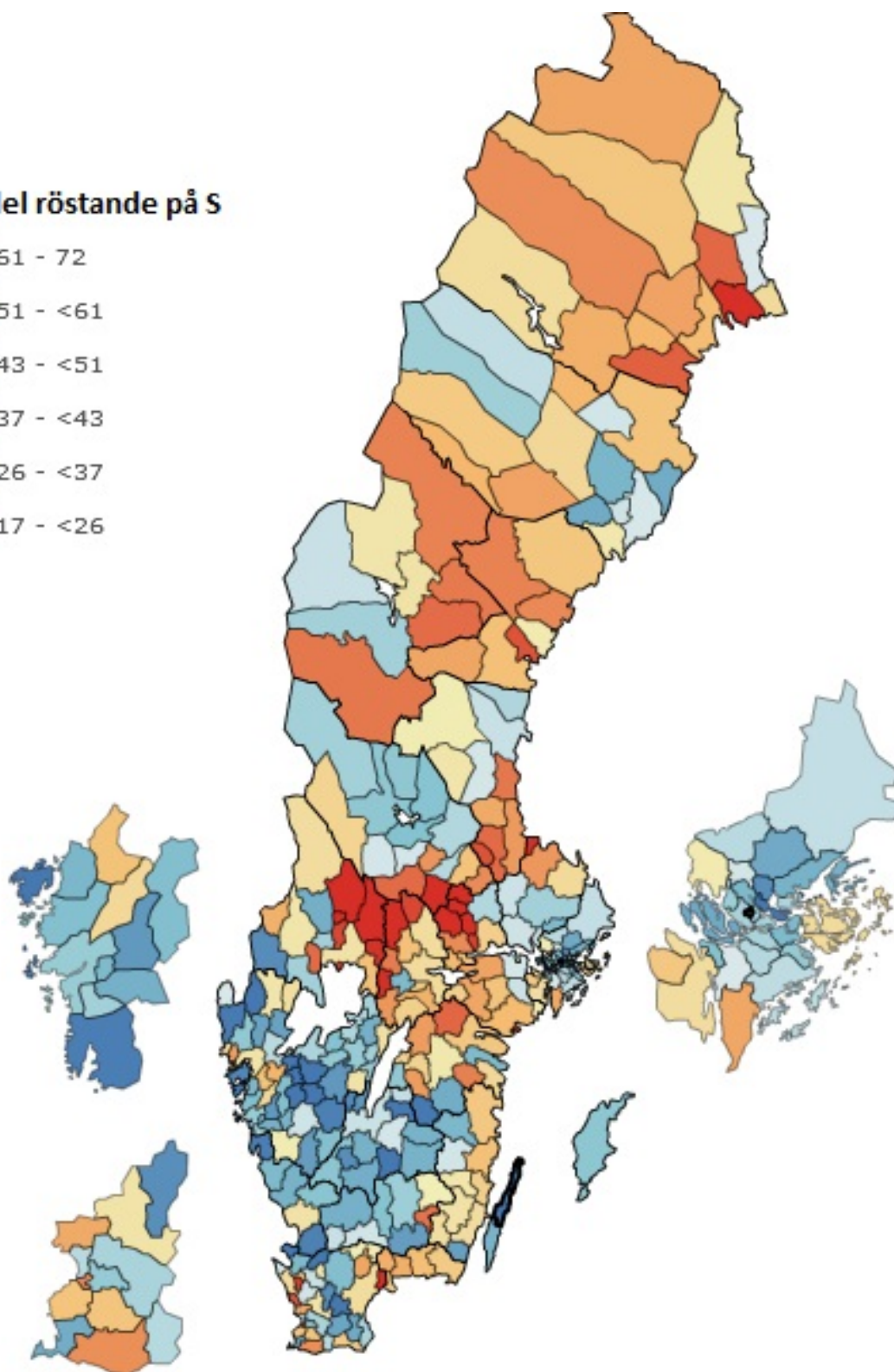
Valkretsar	Valår			
	1911	1924	1940	1979
<b>Blå</b>				
Skaraborgs län	- 10.6	- 8.9	- 4.3	- 7.9
Gotlands län	- 7.9	- 13.8	- 7.5	- 2.8
Hallands län	- 3.5	- 8.4	- 4.7	- 8.8
Jönköpings län	- 9.1	- 11.1	- 4.4	- 7.9
Kronobergs län	- 3.1	- 3.7	+ 1.3	- 7.0
Bohus län	- 9.9	- 11.6	- 7.4	- 6.6
Kristianstads län	+ 0.9	+ 0.3	+ 0.8	- 5.6
Älvsborgs södra	- 18.3	- 12.8	- 9.7	- 8.0
Älvsborgs norra	+ 0.2	- 2.6	- 2.7	- 4.0
<b>Grå</b>				
Stockholms län	+ 4.5	+ 3.9	+ 0.9	- 1.0
Kalmar län	- 11.1	- 6.8	- 4.5	- 1.9
Göteborgs stad	- 10.1	- 5.1	- 1.6	- 2.9
Malmöhus län	+14.0	+ 9.9	+ 2.7	- 4.3
Stockholms stad	+ 6.9	+ 0.2	- 2.9	+ 1.7
Västerbottens län	- 18.3	- 11.4	+ 1.0	+ 3.6
Uppsala län	- 1.9	+ 3.8	+ 0.6	+ 0.2
Östergötlands län	+ 1.1	+ 1.9	+ 2.3	+ 0.7
Jämtland län	- 11.2	- 1.9	+ 9.1	+ 5.9
Blekinge län	- 1.5	- 3.9	- 2.6	+ 2.2
<b>Röda</b>				
Fyrstadskretsen	+ 18.4	+ 2.2	+ 2.5	+ 0.2
Kopparbergs län	+ 11.9	+ 5.2	+ 7.2	- 0.9
Värmlands län	+ 2.8	+ 8.4	+ 8.4	+ 1.5
Södermanlands län	+ 6.4	+ 6.5	+ 4.5	+ 5.1
Örebro län	+ 1.8	+ 1.5	+ 2.4	+ 3.9
Västmanlands län	+ 7.8	+ 6.6	+ 2.6	+ 5.8
Västernorrlands län	- 8.0	+ 5.0	+ 4.9	+ 6.9
Gävleborgs län	+ 10.7	+ 9.4	+ 7.3	+ 6.8
Norrbottnens län	+ 12.5	+ 7.0	+ 14.8	+ 16.4

Anm: Återgiven ur Korpi (1981:116) Han delar in valkretsarna i stabilt borgerliga (blå), stabilt socialistiska (röda) och en övrig grupp (grå).

## Appendix 6

Andel röstande på Socialdemokraterna i riksdagsvalet 1973, kommunvis

## Andel röstande på S



## Appendix 7

Andel röstande på Socialdemokraterna i riksdagsvalet 2014, kommunvis

## Andel röstande på S

