

# Mångfaldsbarometern 2016

Fereshteh Ahmadi, Irving Palm och Nader Ahmadi



© Fereshteh Ahmadi, Irving Palm och Nader Ahmadi 2016

FoU-rapport Nr 44  
urn:nbn:se:hig:diva-23821



FoU-rapport / Högskolan i Gävle  
ISSN 1403-8749

FoU-rapporter publiceras elektroniskt och är tillgängliga via  
<http://www.hig.se/Ext/Sv/Forskning/Publikationer.html>

Publicerad av:  
Gävle University Press  
gup@hig.se

# Mångfaldsbarometern 2016

Fereshteh Ahmadi, Irving Palm och Nader Ahmadi

Akademin för hälsa och arbetsliv  
Avdelningen för Socialt arbete och Psykologi



# Sammanfattning

- 1. Erfarenheterna från människor med utländsk bakgrund fortfarande goda**  
Erfarenheterna från att ha kollegor med utländsk bakgrund i skolan eller på jobbet är goda hos 70 procent av befolkningen och stabila över tiden. En av tio har dåliga erfarenheter. Ju högre utbildning man har desto bättre erfarenheter. Respondenter med låg utbildning och pensionärer saknar relativt ofta helt erfarenhet från människor med utländsk bakgrund.
- 2. Försämrade attityder till att ge utlandsfödda sociala och kulturella rättigheter**  
En majoritet tycker att nyanlända skall ha samma sociala rättigheter som personer födda i Sverige – men de positiva attityderna har minskat från 77 procent år 2014 till 55 procent i årets mätning. Knappt hälften av respondenterna vill skapa förutsättningar för människor att bevara sina kulturella traditioner, och även här kan en tydlig minskning skönjas jämfört med 2014. Dessa försämrade attityder återfinns bland såväl kvinnor och män, som unga och gamla.
- 3. Allmänt mångfaldsindex sjunker och tangerar lägsta nivå**  
Fortfarande är 64 procent av befolkningen positiva till mångfald men andelen minskar med 10 procentenheter. Försämrade attityder till mångfald märks bland kvinnor och de i medelåldern.
- 4. Positiva attityder till mångfald i ett arbetsperspektiv – men något försämrade**  
Fortfarande är de positiva till mångfald en betydligt större grupp än de negativa i ett arbetsperspektiv. Men de negativa attityderna ökar något sedan 2014, bl.a. bland kvinnorna.
- 5. Attityderna till mångfald i ett religionsperspektiv har försämrats**  
Kvinnorna har i ett religionsperspektiv nästan blivit lika negativa som män. Försämrade attityder har också skett bland akademiker som annars är de mest positiva. Nästan hälften av de boende i Sverige hävdar att alla religioner inte har samma värderingar och särskiljer då framförallt Islam.
- 6. Negativa attityder till människor från Afrika och Mellanöstern i ett boendeperspektiv**  
Var tredje boende i Sverige föredrar personer födda i Sverige som grannar. Men det beror mycket på varifrån grannen kommer. Attityderna är betydligt sämre mot eventuella grannar från Afrika eller Mellanöstern då dessa grupper enligt många är förenat med problem.
- 7. Majoritet för att etnisk mångfald utvecklar den svenska kulturen – men attityderna försämrats**  
Hälften av de tillfrågade uppfattar stora olikheter mellan den inhemska kulturen och kulturer från Afrika och Mellanöstern. Människor från dessa länder anses vara svårintegrerade i samhället.



## Förord

Ansvariga för projektet vill rikta ett stort tack till Högskolan i Gävle, särskild Rektor Maj-Britt Johansson som finansierat årets undersökning. Vi vill också tacka Mehrdad Darvishpour för hjälp i samband med bearbetningen av det gamla frågeformuläret och bröderna Christian och Daniel Söderlind för deras hjälp med det praktiska under datainsamlingen.

Fereshteh Ahmadi, Irving Palm och Nader Ahmadi





# Innehållsförteckning

Sammanfattning .....	i
Förord .....	iii
Innehållsförteckning .....	v
1 Inledning .....	1
2 Metod och urvalsbeskrivning .....	2
2.1 Målgrupp och urval .....	2
2.2 Datainsamling .....	2
2.3 Felmarginaler .....	2
2.4 Analyser .....	2
2.5 Beskrivning av urvalet .....	3
3 Erfarenheter från människor med utländska bakgrund .....	5
5. Allmänna positiva attityder till mångfald .....	11
6. Allmänna negativa påståenden till mångfald .....	16
7. Allmänt index över attityder till mångfald .....	21
8. Attityder till mångfald från ett arbetslivsperspektiv .....	26
9. Attityder till mångfald från ett religionsperspektiv .....	31
10. Attityder till mångfald från ett boendeperspektiv .....	39
11. Attityder till mångfald från ett kulturperspektiv .....	42
Appendix 1 Urvalens beskrivning i detalj .....	46



# 1 Inledning

Mångfaldsbarometern skapades vid Sociologiska institutionen vid Uppsala universitet år 2005, en studie som därefter årligen kartlagt attityderna till etnisk mångfald bland befolkningen i Sverige. Sedan år 2013 genomförs studien vid Högskolan i Gävle.

Den första rapporten av Mångfaldsbarometern publicerades 2005 med redovisning av de första resultaten från ett slumpmässigt urval av den svenska populationen. Under de nästföljande rapporterna, Mångfaldsbarometern 2006–2014, publicerades resultaten från de nya undersökningarna och jämförelser gjordes med tidigare år. Ingen studie gjordes 2015.

De aktuella attityderna till mångfalden hos den svenska befolkningen 2016 redovisas i denna barometer och kommenteras. De flesta frågeställningar är desamma sedan tidigare studier för att kunna följa upp tidsserier, men vissa frågeställningar har modifierats och kan därför inte jämföras över tiden. Dessutom har en del nya frågeställningar tillkommit i denna senaste version av Mångfaldsbarometern medan andra frågor har tagits bort.

Med denna återkommande studie vill initiativtagarna kunna bidra till diskussionen i detta aktuella ämne genom att årligen presentera de färskaste resultaten från undersökningen. En redovisning av de aktuella attityderna kan bidra till att denna problematik kring mångfald i samhället kan hanteras på ett bättre sätt när man känner till de aktuella attityderna, i synnerhet då dessa attityder också kan få en stor betydelse för det framtida svenska samhället och dess utveckling.

Föreliggande rapport bygger på en undersökning av ett slumpmässigt urval av den vuxna svenska befolkningen. Urvalsstorleken denna gång uppgår till 674 individer. Professorn i sociologi, Fereshteh Ahmadi, tillsammans med Irving Palm, docent i sociologi, och Nader Ahmadi, professor i sociologi, är ansvariga för Mångfaldsbarometern.

## 2 Metod och urvalsbeskrivning

### 2.1 Målgrupp och urval

Målgruppen för denna studie är befolkningen boende i Sverige inom åldersintervallet 18 och 75 år. Ett sannolikhetsurval togs fram via SPAR registret för att få ett urval som är representativt för den vuxna befolkningen i Sverige.

Nettourvalsstorleken uppgår till 674 individer. Eftersom urvalen inte har viktats eller vägts mot befolkningens struktur i de tidigare mätningarna 2005–2014 så har inte heller detta urval heller vägts mot den faktiska populationen.

### 2.2 Datainsamling

Datainsamlingen har skett via en postal enkät.

Det postala utskicket skedde i början av maj 2016. En påminnelse skickades sedan ut efter halva fälttiden. Undersökningen stängdes den 1 juli 2016. Datainsamlingen pågick under totalt sju veckor.

### 2.3 Felmarginaler

I denna studie med urvalsstorleken på 674 personer ligger felmarginalen för ett resultat på 50 procent avrundat på  $\pm 4$  procent, vilket innebär att det sanna resultatet för befolkningen med 95 procents säkerhet återfinns inom intervallet 46–54 procent.

Resultat kring 10 eller 90 procent har en felmarginal avrundat på  $\pm 2$  procent, vilket innebär att det sanna resultatet för hela befolkningen med 95 procents säkerhet återfinns inom intervallet 8–12 procent eller 88–92 procent. På motsvarande sätt är felmarginalen avrundat på  $\pm 1$  procent vid resultat kring 3 eller 97 procent.

### 2.4 Analyser

Genomgående i denna rapport redovisas hur hela populationen svarat i de olika frågorna och dessa resultat jämförs med resultaten från de tidigare undersökningarna från 2005 och framåt. För vissa frågor redovisas svaren nedbrutet på olika samhällsgrupper som kvinnor och män, olika åldersgrupper samt olika grupper baserat på utbildningsnivå för en ökad förståelse för resultatet.

Med hjälp av statistiska beräkningar så skapas också olika index för de olika områdena och också dessa jämförs med tidigare år och resultatet bryts ned på de olika samhällsgrupperna.

## 2.5 Beskrivning av urvalet

I diagram 1 redovisas hur urvalet ser ut utifrån åldersfördelningen. Ser man till åldersfördelningen så visar det sig att det återfinns något fler äldre än yngre i urvalet vilket visserligen också är fallet för den svenska populationen även om den fördelningen inte är lika skev som den i urvalet. Eftersom antalet personer i den yngsta åldersgruppen (18–30 år) är underrepresenterade och endast är sju procent av urvalet, d.v.s. endast uppgår till 44 individer, så bör resultaten baserade på denna åldersgrupp analyseras med en viss försiktighet.

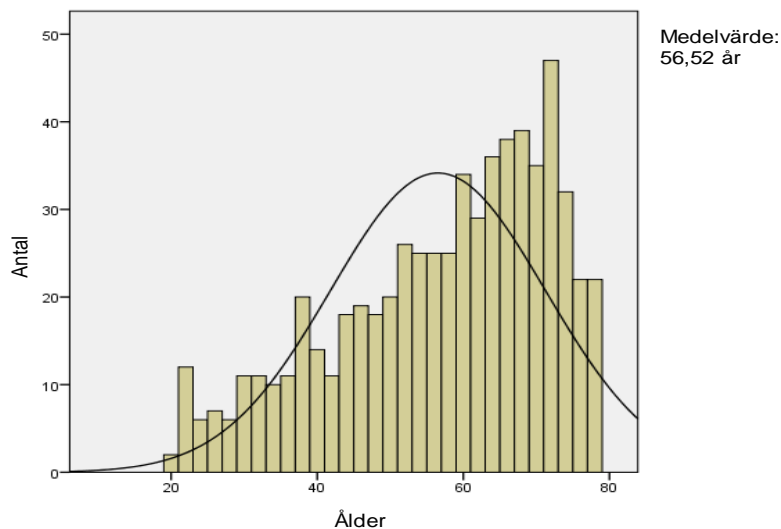


Diagram 1 Åldersfördelning i urvalet

Urvalet 2016 har en relativt balanserad andel av kvinnor och män (diagram 2), även om kvinnorna är något fler i urvalet än vad SCB:s statistik visar. Den yngsta åldersgruppen är mindre än motsvarande siffror från SCB. Gruppen 31–50 år är också något mindre i samma jämförelse.

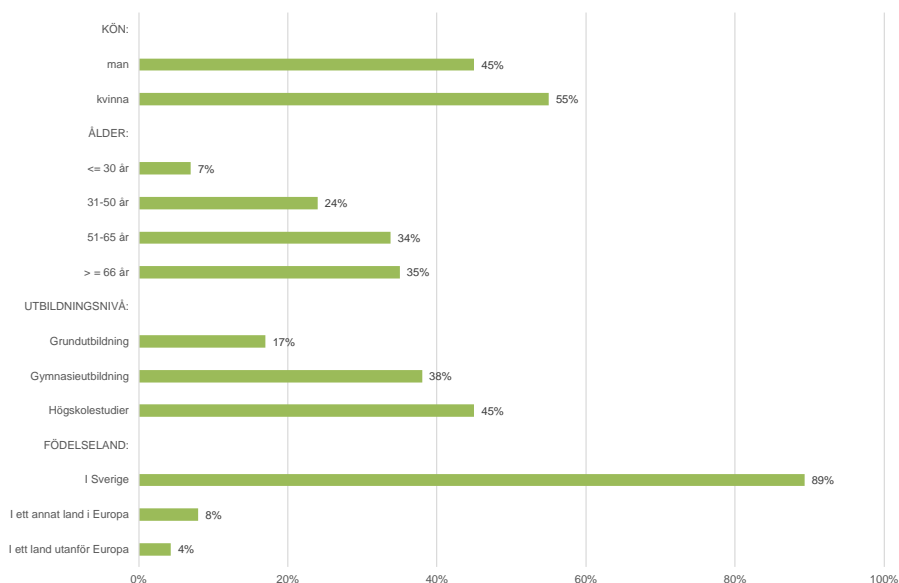


Diagram 2 Beskrivning av urvalet

Not: Bas Sverige befolkning 18–75 år

På motsvarande sätt är därmed de äldre åldersgrupperna något större än den faktiska svenska populationens andelar. Utbildningsnivåerna visar på ett svarsmönster med en viss underrepresentation av gymnasial utbildning och kategorin högskoleutbildning är något överrepresenterad.

Även om det kan skönjas en viss överrepresentation av vissa samhällsgrupper i denna studie så ligger trots allt årets urval väl i paritet med tidigare mätningar som Mångfaldsbarometern gjort för att jämförelser över tiden skall vara möjliga.

I appendix 1 redovisas urvalet med alla sociodemografiska variabler för detta år och jämförs med tidigare mätningars urval.

### 3 Erfarenheter från människor med utländska bakgrund

I detta kapitel redovisas respondenternas faktiska erfarenheter av människor från olika delar av världen genom att studera hur ofta man umgås, men också om respondenterna har positiva eller negativa erfarenheter från att jobba tillsammans eller gå i skolan med människor med utländsk bakgrund.

Ungefär hälften av respondenterna har kontakt med människor från övriga Norden åtminstone en gång i månaden (diagram 3). Så många som 19 procent har kontakt med människor från våra grannländer varje dag. Kontakten med människor från övriga Europa, utanför Norden, ser ungefär lika ut, bara något mer sällan. Kontakten med människor från Norden eller övriga Europa är mycket mer vanlig än kontakten med människor från andra kontinenter. Bara tre av tio har kontakt med människor från Mellanöstern åtminstone en gång i månaden. Färre än en av tio har en daglig kontakt med någon därifrån.

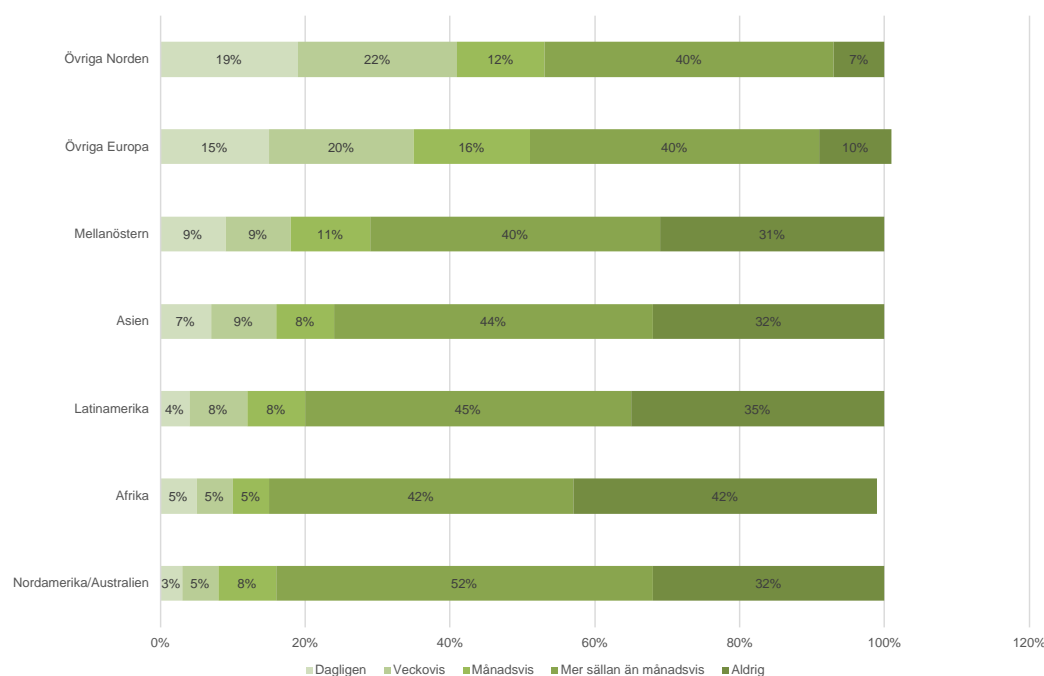


Diagram 3 Hur ofta man umgås med människor från andra delar av världen

Not: Bas Sverige befolkning 18–75 år

Ser man till frekvensen av kontakter så kommer i tur och ordning kontakter med människor från Asien, Latinamerika, Afrika och sist Nordamerika/Australien. Ungefär tjugo procent uppger att man har en daglig kontakt med någon från något av dessa länder och ungefär 20 procent att man har denna kontakt åtminstone en gång i månaden. Noterbart är att fler än tre av tio av respondenterna uppger att man aldrig har kontakt med någon från Mellanöstern, Asien, Afrika, Latinamerika eller Nordamerika/ Australien.

I diagram 4 kan man se att de som har ganska eller mycket goda erfarenheter från att arbeta med kollegor med utländsk bakgrund sedan ett par år tillbaka ligger stabilt vid 70 procent. En av tio respondenter (9 procent) har ganska eller mycket negativa erfarenheter av att arbeta med människor med utländsk bakgrund. Även andelen med dåliga erfarenheter har legat still sedan tio år tillbaka. Respondenternas uppfattning om hur

interaktionen fungerat mellan dem och människor från andra länder totalt sett har således inte förändrats trots en ökad invandring de senaste åren.

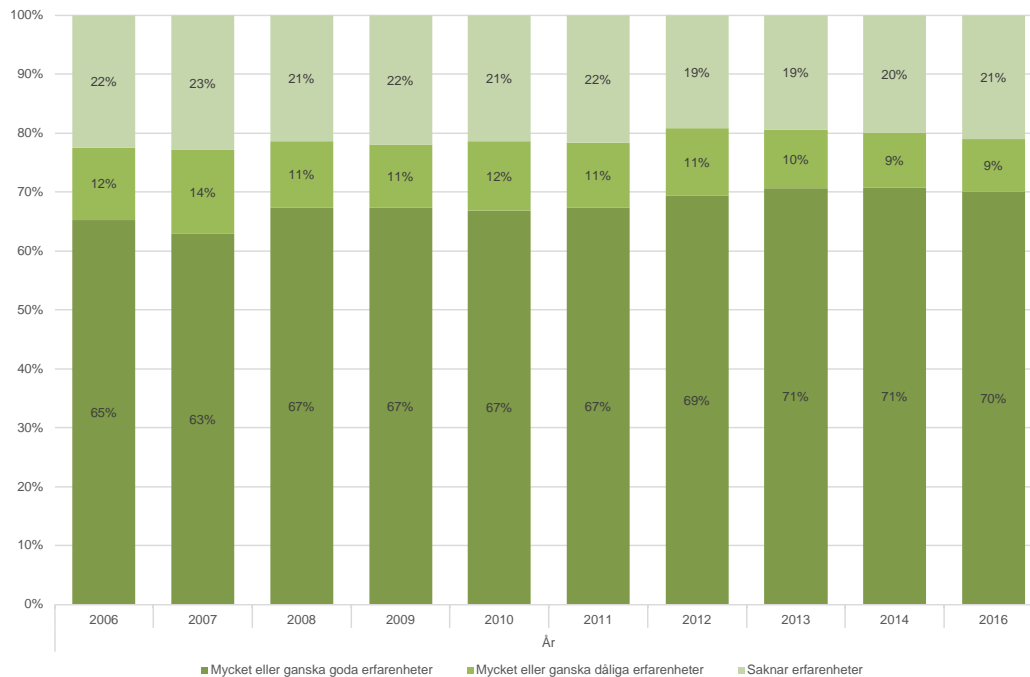


Diagram 4 Erfarenheter av att arbeta/studera med kollegor med utländsk bakgrund

Not: Bas Sverige befolkning 18–75 år

Om det var drygt 30 procent som inte haft kontakt med människor från respektive världsdel i den tidigare frågan så vittnar resultatet från denna fråga ett liknande resultat då drygt 20 procent uppger att man inte har några erfarenheter alls med någon med utländsk bakgrund i skolan eller på jobbet.

I diagram 5 redovisas återigen erfarenheterna från människor med utländsk bakgrund på arbetet eller i skolan men där andelarna med mycket goda respektive mycket dåliga erfarenheter visas separat. Gruppen som uppger att de har haft mycket goda erfarenheter från kollegor med utländsk bakgrund har sedan 2011 ökat från år till år till idag rekordhöga 37 procent. De med mycket negativa erfarenheter ligger stabilt på tre procent sedan de fyra senaste mätningarna.

Större andel kvinnor har haft ganska eller mycket goda erfarenheter från människor med utländsk bakgrund på arbetet eller i skolan än vad män har haft (diagram 6). Skillnaden är dock inte signifikant. Nästan tre av fyra kvinnor har positiva erfarenheter från människor med utländsk bakgrund på arbetsplatsen/ i skolan. Kvinnors positiva trend med ett maximalt värde på 74 procent, som varit det högsta värdet någonsin i mätningarna, har nu stabiliserat sig på något lägre nivåer – 72 procent. Visserligen uppger knappt var tionde kvinna att de har dåliga erfarenheter men gruppen har ökat marginellt med två procentenheter.

Drygt två av tre män har positiva erfarenheter från människor med utländsk bakgrund på jobbet eller i skolan. Gruppen män med dessa goda erfarenheter ligger stabilt sedan flera år tillbaka. Och andelen som uppger dåliga erfarenheter är nu lägre än i någon av de tidigare mätningarna då endast nio procent uppger att man har dåliga erfarenheter.



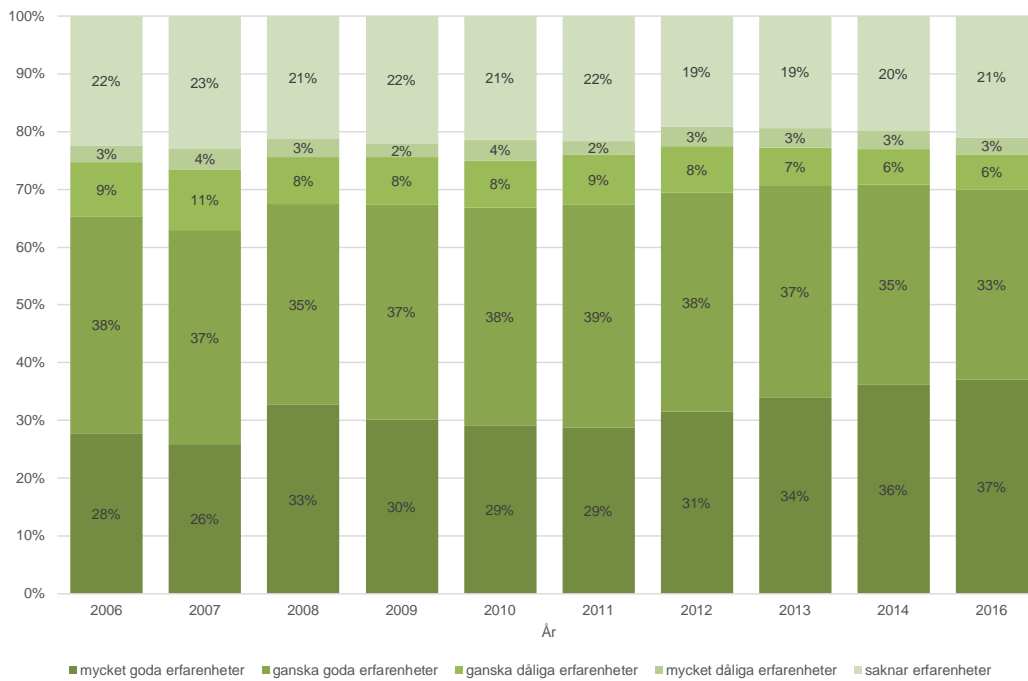


Diagram 5 Erfarenheter av att arbeta/studera med kollegor med utländsk bakgrund

Not: Bas Sverige befolkning 18-75 år

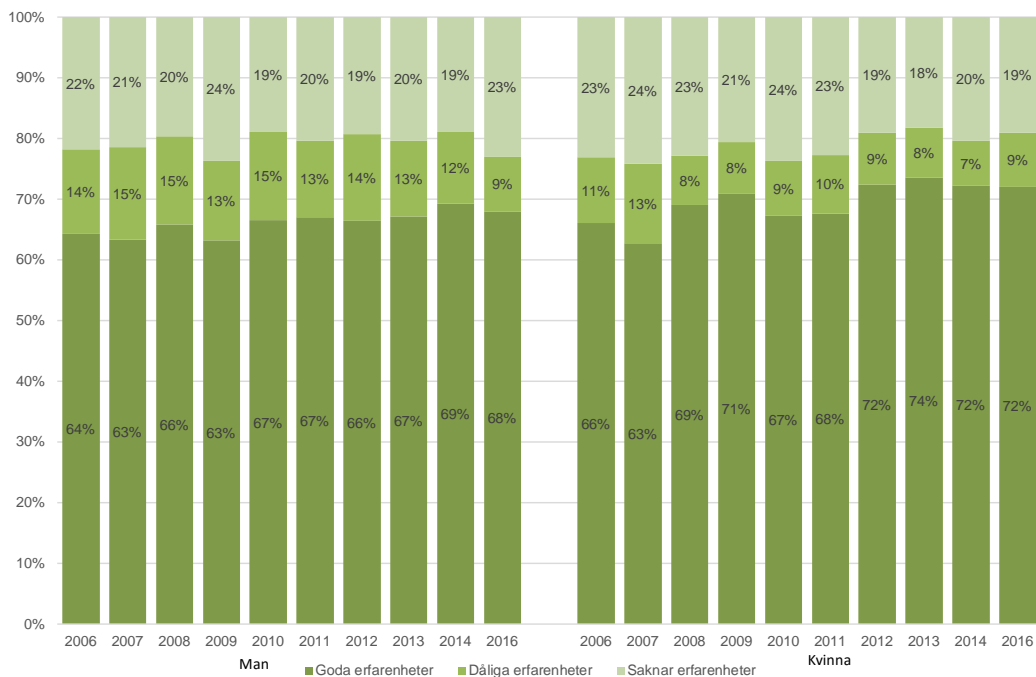


Diagram 6 Erfarenheter från att arbeta/studera med kollegor med utländsk bakgrund fördelat på kön

Not: Bas Sverige befolkning 18-75 år

De goda erfarenheterna från människor med utländsk bakgrund i skola eller på arbetsplatsen är mest utbredd inom den yngsta gruppen och så har det alltid varit (diagram 7). Över 80 procent under de senaste tre åren. I de båda grupperna i medelåldern ligger andelen med goda erfarenheter på 76 respektive 74 procent. Bland den äldsta gruppen är andelen med goda erfarenheter 61 procent. Anledningen till att resultatet för den äldsta gruppen är relativt lågt är att en stor andel inte har haft några erfarenheter alls eftersom man är pensionär och inte träffat människor med utländsk bakgrund i skola eller på arbetsplatsen. Ser man till andelen med dåliga erfarenheter så är den gruppen istället mindre bland de äldre än hos andra åldersgrupper.

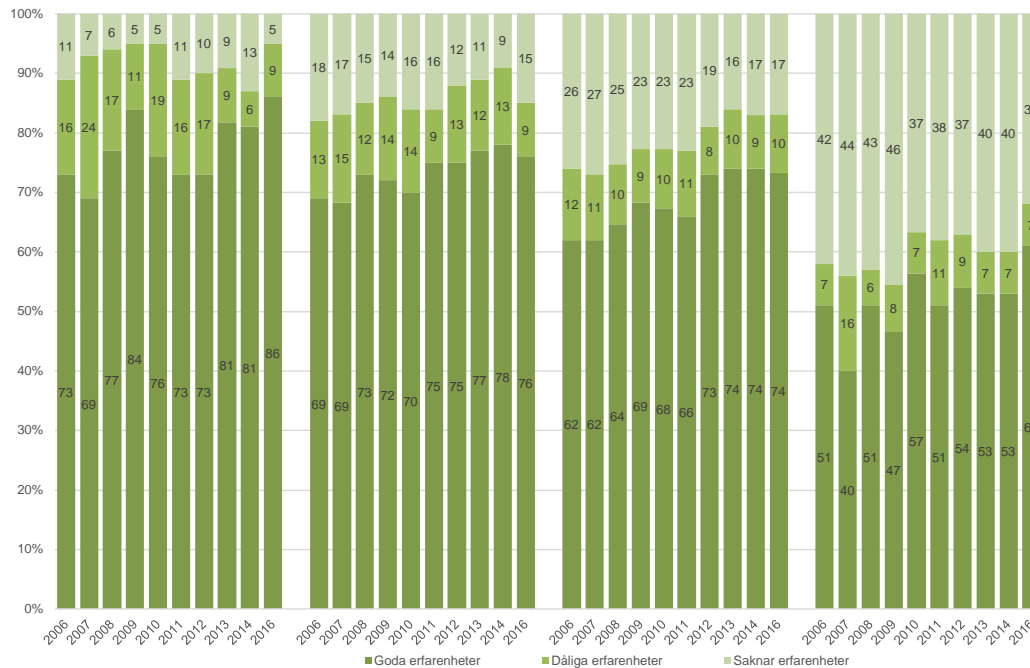


Diagram 7 Erfarenheter av att arbeta/studera med kollegor med utländsk bakgrund fördelat på åldergrupp

Not: Bas Sverige befolkning 18-75 år

Andelen med goda erfarenheter från människor med utländsk bakgrund på arbetet eller i skolan har ökat sedan förra mätningen bland just den äldsta gruppen, men också hos den yngsta gruppen. För övrigt ligger nivån stabilt hos 50+arna och minskar något hos 31-50 åringarna. Inga tydliga trender baserat på de senaste tre mätningarna. Men om man ser långt tillbaka, sedan 2006, finns det positiva trender hos alla fyra åldersgrupper med allt större grupper som uppger goda erfarenheter från människor från andra länder.

Det verkar finnas en stark korrelation mellan goda erfarenheter av människor med utländsk bakgrund på arbetet eller i skolan beroende på vilken utbildningsnivå man har (diagram 8). Ju högre utbildningsnivå man har desto bättre erfarenheter har man.

En betydligt större andel bland respondenterna med högskoleutbildning har goda erfarenheter från människor med utländsk bakgrund och så har det varit sedan 2005. Andelen med goda erfarenheter har även under åren ökat från att ligga på runt 75 procent så har det nu stabiliserat sig på över 80 procentstrecket sedan fyra år tillbaka. Nu senast uppmättes 82 procent.

Bland dem med gymnasieutbildning så ligger andelen med goda erfarenheter från människor med utländsk bakgrund i skolan eller på arbetet något lägre, 66 procent, och har så det varit sedan 2005. Det finns idag en svagare positiv trend men den långsiktiga trenden är dock stabil och resultatet har alltid legat mellan 58 och 66 procent.

Erfarenheterna från människor med utländsk bakgrund i skolan eller på arbetsplatsen för dem med grundutbildning har svängt något upp och ned genom åren. Just nu en negativ trend och gruppen har fallit fem procent enheter till 47 procent vilket bör noteras. Det är dock inte det lägsta värdet som är uppmätt genom åren eftersom det uppmättes till 44 procent år 2009.

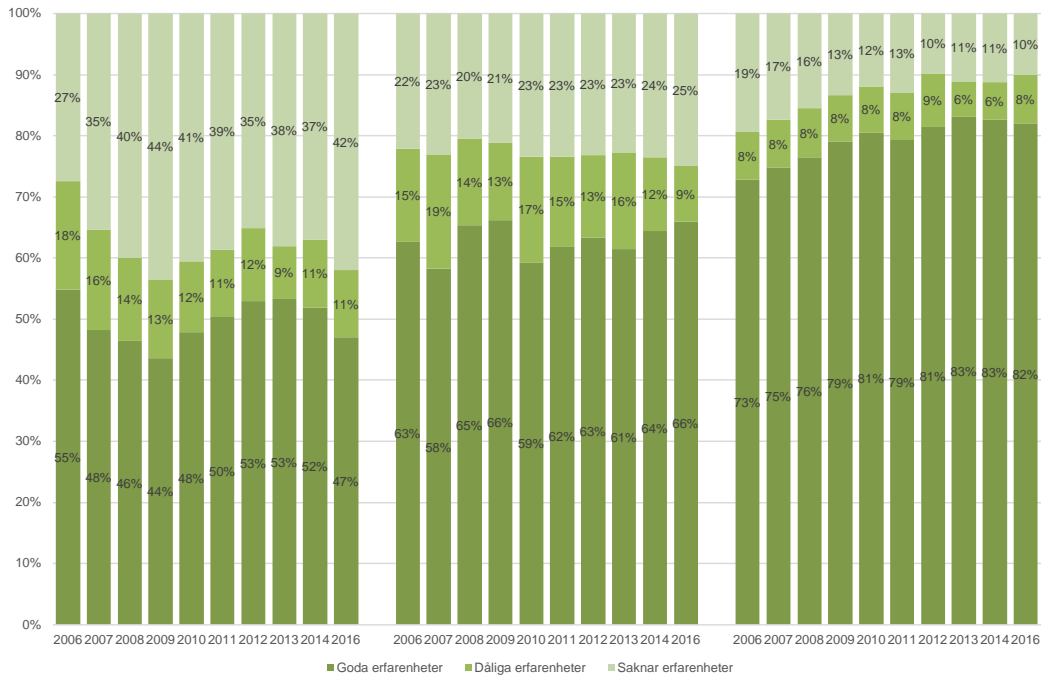


Diagram 8 Erfarenheter av att arbeta/studera med kollegor med utländsk bakgrund fördelat på utbildningsnivå

Not: Bas Sverige befolkning 18–75 år

Inom alla tre utbildningsnivåer så finns det en grupp på 8–11 procent som uppger dåliga erfarenheter. Den långsiktiga trenden är att andelen med dåliga erfarenheter har minskat inom grundskole- och gymnasiegrupperna medan den har legat stabilt bland akademikerna. Noterbart är att hela 42 procent av de med grundutbildning inte har någon erfarenhet från människor med utländsk bakgrund på arbetsplatsen. Dessa erfarenheter har en korrelation med utbildningsnivå – ju högre utbildning desto ofta goda erfarenheter.

Om vi kombinerar ålder och utbildningsnivå (diagram 9) och studerar de med goda och dåliga erfarenheter av människor med utländsk bakgrund på arbetet/i skolan så finner vi att gruppen respondenter med universitetsstudier har i större utsträckning goda erfarenheter av människor med utländsk bakgrund oavsett ålder. Alla åldersgrupper följer i princip samma mönster; ju högre utbildning man har desto oftare har man haft goda erfarenheter och ju lägre utbildning desto sämre erfarenheter.

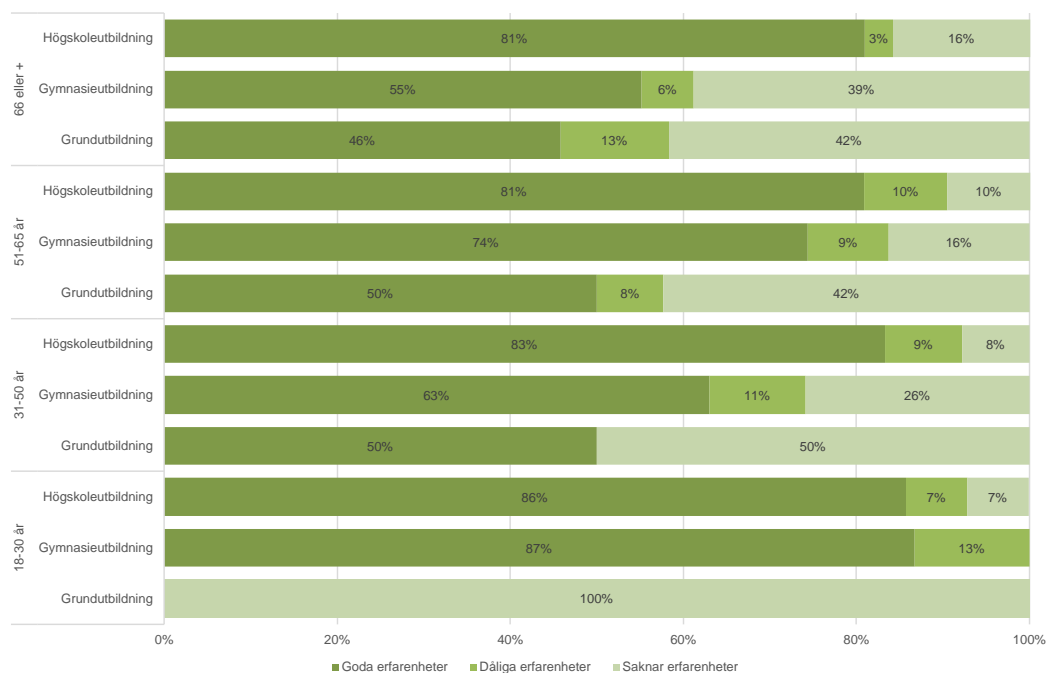


Diagram 9 Erfarenheter av att arbeta/studera med kollegor med utländsk bakgrund fördelat på åldersgrupper och utbildningsnivå

Not: Bas Sverige befolkning 18-75 år – nedbrutet på åldersgrupper och utbildningsnivå

Visserligen uppger en större andel bland högskoleutbildade inom alla åldersgrupper att man har bättre erfarenheter än de andra med lägre utbildningsnivåer, men den stora skillnaden är att de med lägre utbildning i mycket större utsträckning helt saknar erfarenhet snarare än att man oftare har dåliga erfarenheter. Människor med endast grundskoleutbildning uppger i princip lika ofta goda erfarenheter som inga erfarenheter alls. Inom alla grupper indelade på ålder och utbildning så ligger andelen med dåliga erfarenheter på ca en av tio. Det är ingen ålders/utbildningsgrupp som har fler än 13 procent med dåliga erfarenheter. Och det är bara bland äldre akademiker där siffran är så låg som tre procent.

## 5. Allmänna positiva attityder till mångfald

I denna del så redovisas attityderna till tre olika positiva påståenden om rättigheter och möjligheter som nyanlända har när man kommer till Sverige; möjligheten att få bevara sin kultur, rätten att få samma sociala rättigheter, samt att föräldrarna och barnen ges möjlighet att bevara sitt modersmål.

Hälften av respondenterna är positiva till att det svenska samhället bör skapa möjligheter för människor med utländsk bakgrund att kunna bevara sina kulturella traditioner (diagram 10). Var tredje, 31 procent, är däremot av motsatt uppfattning nämligen att samhället inte skall skapa dessa möjligheter att låta nyanlända bevara sin kultur. Här eftersträvas snarare en assimilering till den svenska kulturen.

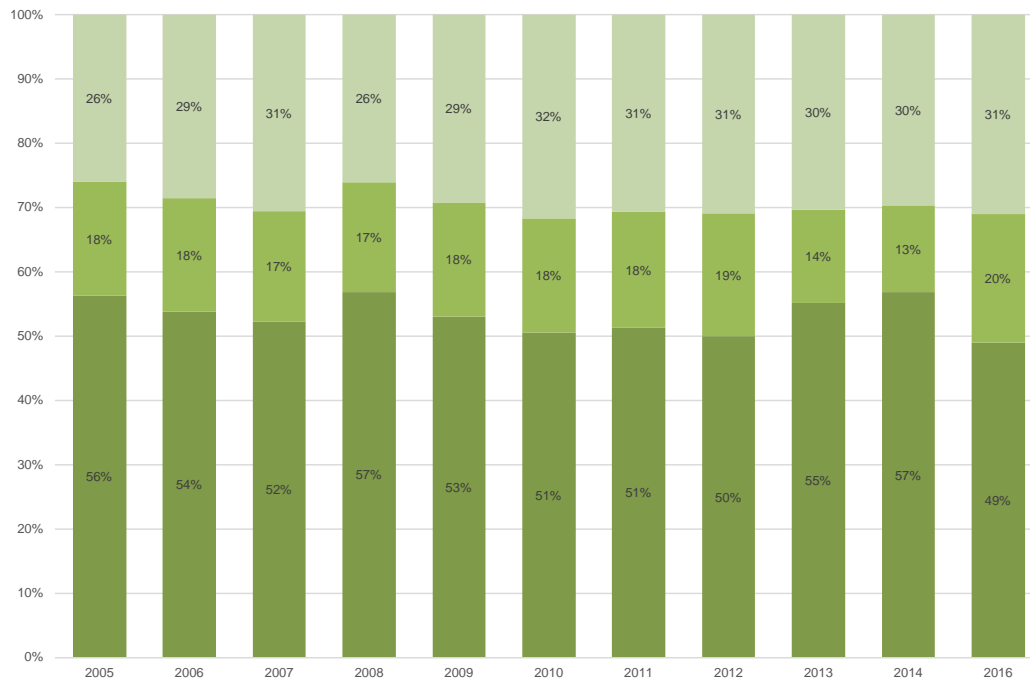


Diagram 10 Positivt påstående om mångfald – Samhället bör skapa möjligheter för invandrare att bevara sina kulturella traditioner

Not: Bas Sverige befolkning 18–75 år

Efter att attityderna legat relativt stabilt över alla mätperioderna och att det var en positiv trend vid den senaste mätningen, har ökningen som skett de senaste åren försvunnit och åter landat på ca 50 procent. Nu ligger resultatet på 49 procent som är det hittills lägsta mätvärdet, även om det tidigare har legat på 50 procent. Drygt 30 procent tar avstånd från att samhället skall skapa möjligheter för människor med utländsk bakgrund att behålla sina kulturella traditioner. Dessa negativa attityder till mångfald är också mycket stabila över tiden.

Sammanfattningsvis så kan man säga att det inte blivit fler negativa i frågan, men andelen positiva har minskat. Gruppen som inte tar ställning har vuxit från 13 procent till 20 procent så en viss opinionsglidning har skett från att vara uttalat positiv till att inte ta ställning.

Tidigare var en klar majoritet av befolkningen positivt inställda till att människor ska ha samma sociala rättigheter oavsett om man är född i Sverige eller om man är utlandsfödd.

Ett talande exempel på att tanken på jämlikhet slagit igenom i Sverige. Nu är däremot den uppåtgående trenden bruten och de som är positiva till detta påstående har nu istället minskat från 77 procent till 55 procent (diagram 11). Detta är det lägsta mätvärdet för denna fråga sedan 2005. Noterbart är dock att fortfarande så har detta påstående stöd hos en majoritet av respondenterna.

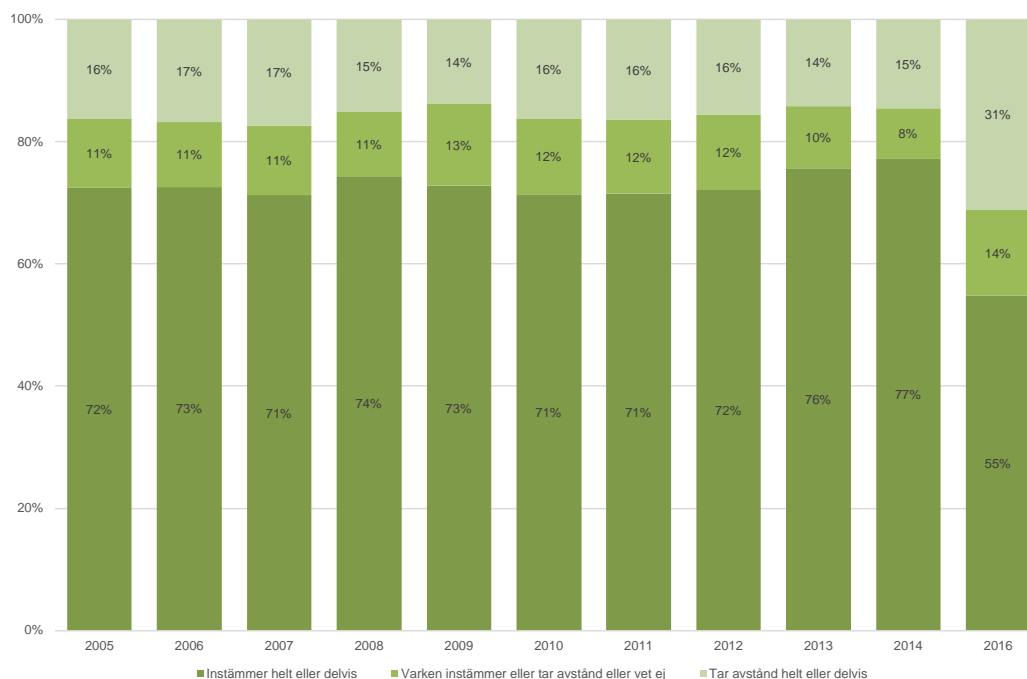


Diagram 11 Positivt påstående om mångfald: Alla människor med utländsk bakgrund som kommer hit måste ges samma sociala rättigheter som landets egen befolkning

Not: Bas Sverige befolkning 18–75 år

En klar majoritet (diagram 12), 60 procent, av befolkningen instämmer helt eller delvis med att det är bra att människor som kommer till Sverige behåller sitt modersmål och lär sina barn det. Resultatet är mycket stabilt vid omkring 60 procent sedan mätningarna började 2005. Alla tidigare mätningar har legat inom intervallet 56–61 procent.

De som tar avstånd till detta påstående om att bevara modersmålet har däremot minskat något och ligger nu på rekordlåga 19 procent.

Ett positivt mångfaldsindex har skapats för var och ett av dessa tre positiva påståendena om mångfald för att tydligare kunna se eventuella trender över tiden genom att balansera de som instämmer och de som tar avstånd till påståendet.

Diagram 13 visar trenderna över de elva år som attityderna till mångfalden har mätts. Man kan i detta index tydligt se att alla tre påståenden ligger relativt stabilt över tiden. Men som tidigare redovisats har attityderna om de sociala rättigheterna nu kraftigt minskat vilket också ger utslag i detta index, tillsammans med de kulturella rättigheterna för nyanlända att bevara sina kulturella traditioner vars indexvärde också har minskat även om det är lite. Attityderna till de språkliga rättigheterna ligger däremot mycket stabilt även när detta index skapats.

Sammanfattningsvis så är respondenternas attityder mest positiva till att låta nyanlända behålla sitt modersmål och därefter något mindre positiva till en jämlikhet för alla inför

med de sociala rättigheterna man har i Sverige. De kulturella rättigheterna får återigen de lägsta attitydvärdena och så har det varit sedan 2005.

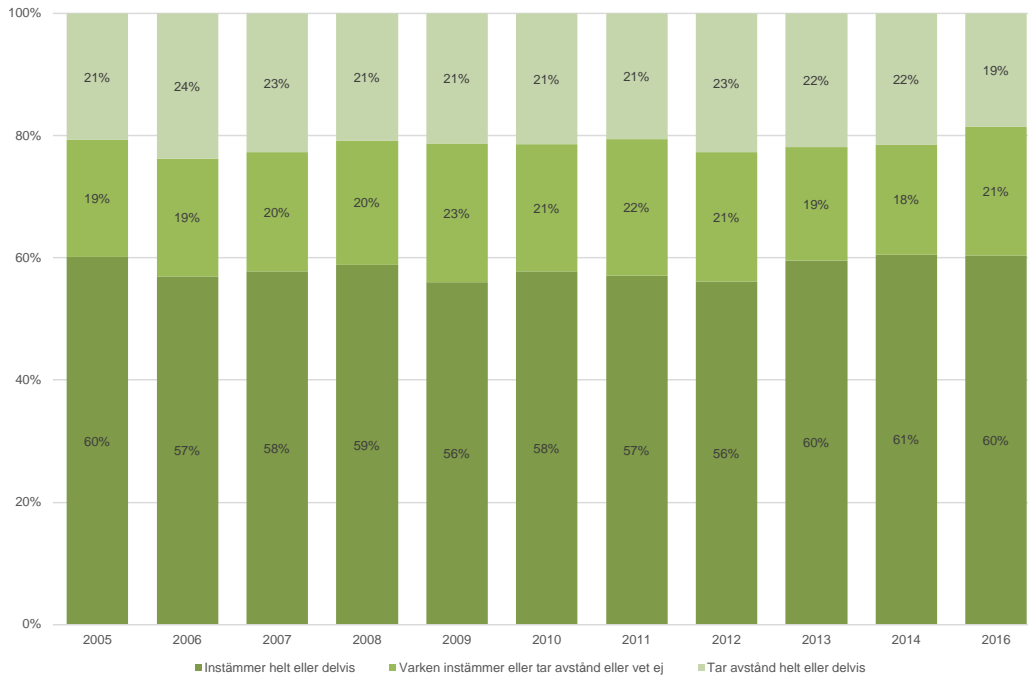


Diagram 12 Positivt påstående om mångfald: Det är bra om invandrarna som kommit till Sverige behåller sitt modersmål och lär sina barn det

Not: Bas Sverige befolkning 18-75 år

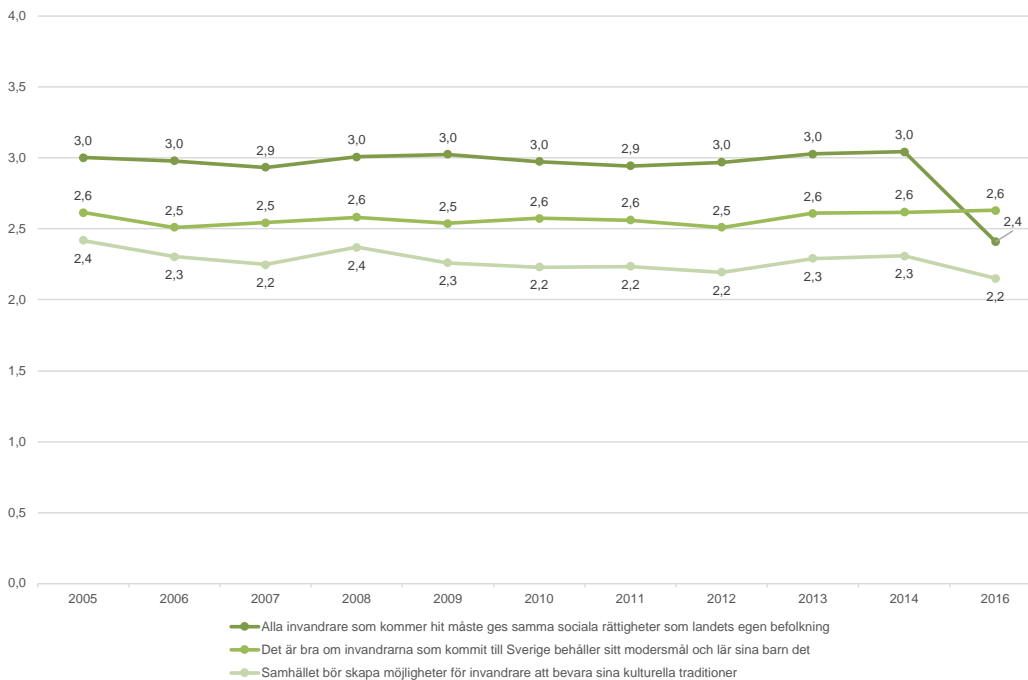


Diagram 13 Positivt mångfaldsindex baserat på positiva påståenden

Not: Bas Sverige befolkning 18-75 år

Svarsmönstren för de tre påståendena är relativt lika bland män och kvinnor (diagram 14) d.v.s. att oftast är man positiva till att människor som kommer till Sverige ska få behålla sitt språk och lära sina barn det och sedan att man är positiv till att ge sociala rättigheter

till alla. Minst stöd får möjligheten att behålla kulturen, vilket både kvinnor och män är mest negativt inställda till. Kvinnor är dock genomgående mer positiva till dessa tre rättigheter och möjligheter än vad männen är.

Attityderna till de tre påståenden är relativt stabila över tiden både för kvinnor och män. Båda kvinnor och män är numera mer negativa till att ge alla människor som kommer till Sverige samma sociala rättigheter. Denna kraftiga attitydförändring finns således såväl hos män som hos kvinnor. Kvinnor har också blivit mer negativa till att ge invandrade människor kulturella rättigheter jämfört med förra mätningen. Men kvinnorna är fortfarande inte lika negativa som männen till detta påstående.

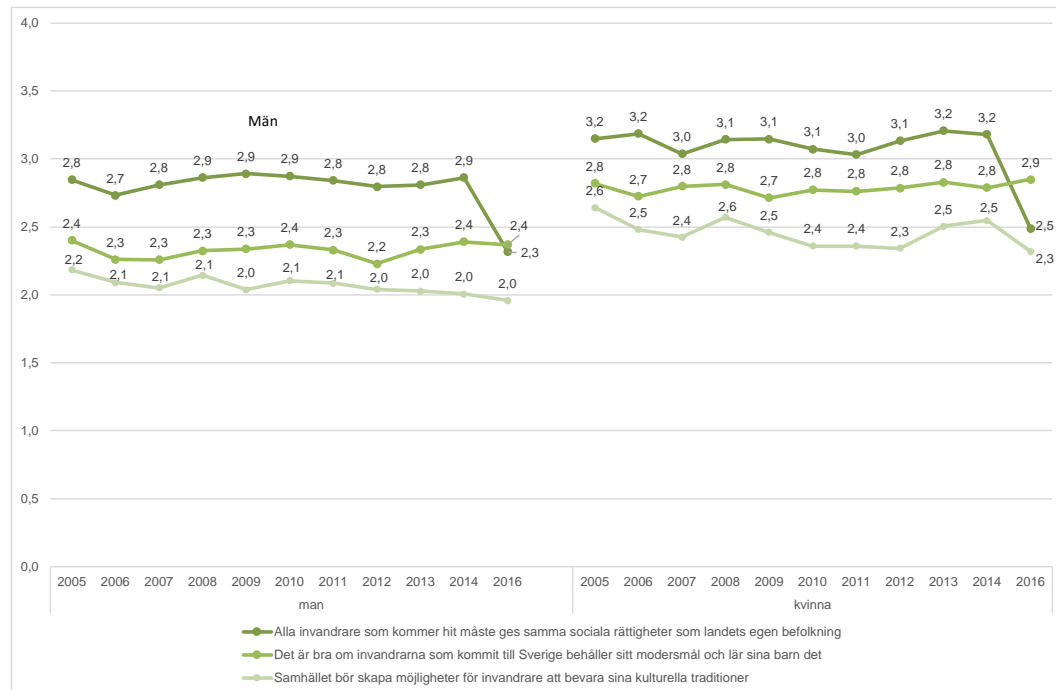


Diagram 14 Positivt mångfaldsindex baserat på positiva påståenden fördelat på kön

Not: Bas Sverige befolkning 18–75 år

De tre utbildningsgrupperna har ett liknande svarsmönster (diagram 15); de språkliga möjligheterna är man mest positiv till, därefter till de sociala rättigheterna och sist till de kulturella rättigheterna. Genomgående är de högskoleutbildade de som är mest positiva till varje påstående om invandares rättigheter och möjligheter i Sverige. Därefter har de med gymnasieutbildning genom åren haft något mindre positiva attityder än de med högskoleutbildning, men samtidigt mer positiva attityder än de med grundutbildning.

Utvecklingen har varit relativt stabil för alla tre påståenden inom alla tre utbildningsgrupperna men det är några trender och förändringar som bör nämnas. Den kraftiga nedgången av attityderna till de sociala rättigheterna går att finna i alla tre grupper – och försämrade attityder går även att finna bland alla tre grupper till att få bevara kulturen. Lägst värden går det att finna hos de med grundutbildning där den negativa trenden är tydligast och där värdet i år är det lägsta uppmätta värdet någonsin i Mångfaldsbarometern. Även stödet för kulturbevarandet är det lägsta uppmätta för de med gymnasie- respektive högskoleutbildning även om samma värde uppmätts tidigare.



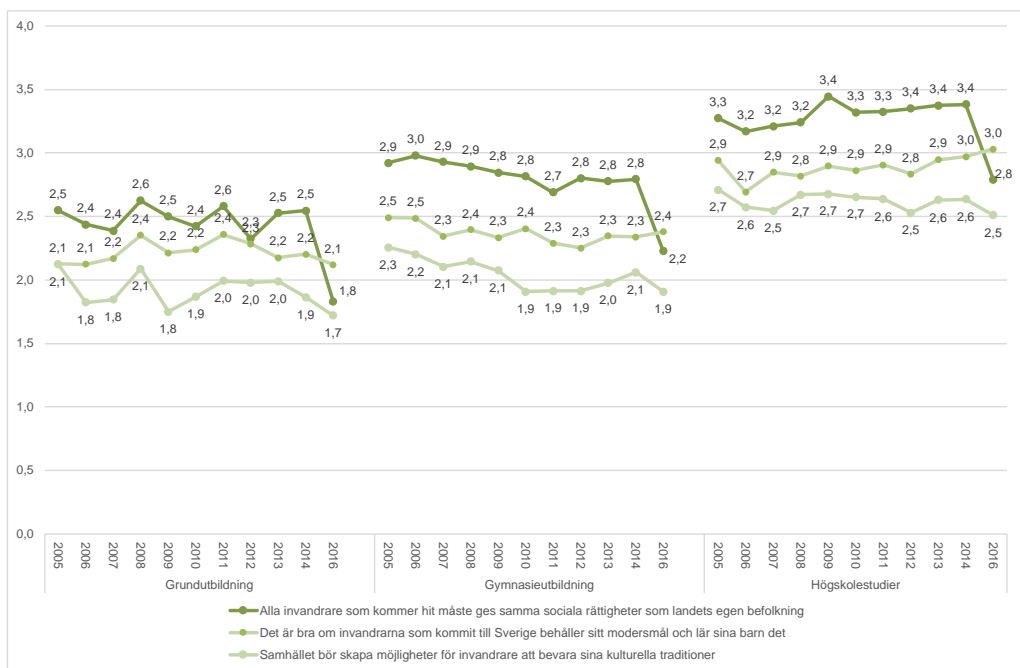


Diagram 15 Positivt mångfaldsindex baserat på positiva påståenden fördelat på utbildningsnivå

Not: Bas Sverige befolkning 18-75 år – resultatet nedbrutet på utbildningsnivå

Alla åldersgrupper uppvisar ett likande svarsmönster (diagram 16). Att få bevara modersmålet är man även här mest positiv till, därefter till de sociala rättigheterna och sist möjligheterna att få bevara sin egen kultur. Ju yngre man är desto mer positiv är man till dessa möjligheter och rättigheter för nyanlända. De äldsta är å andra sidan de som mest negativa till detta. Hos alla fyra åldersgrupper återfinns den kraftiga försämringen av attityderna till de sociala rättigheterna, men det går även att finna försämrade attityder till att låta nyanlända få möjligheter att få behålla sin egen kultur bland alla åldersgrupper.

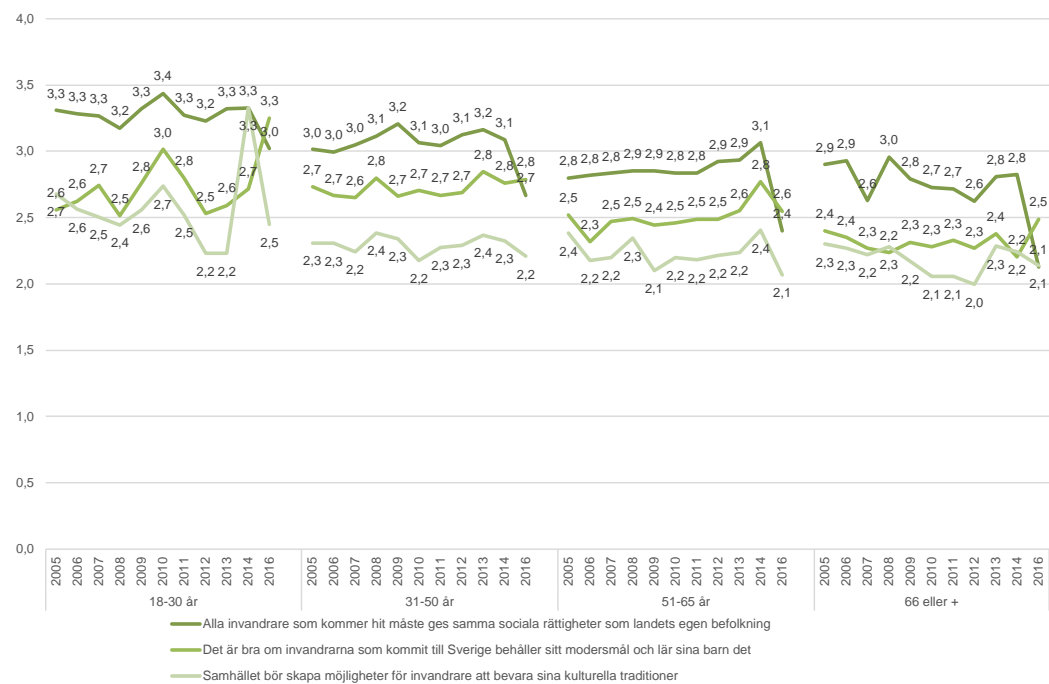


Diagram 16 Positivt mångfaldsindex baserat på positiva påståenden fördelat på ålder

Not: Bas Sverige befolkning 18-75 år – resultatet nedbrutet på ålderskategorier

## 6. Allmänna negativa påståenden till mångfald

I detta kapitel kommer det att fokuseras på allmänna negativa påståenden till mångfald.

Det mest negativa påståendet som verkligen delar befolkningen är det om att många med utländsk bakgrund kommer till Sverige bara för att utnyttja våra sociala förmåner. Fyra av tio respondenter instämmer till detta påstående medan fyra av tio tar avstånd (diagram 17). Både den negativa och positiva andelen återfinns mitt i respektive intervall där attityderna har rört sig inom sedan 2005. Det finns inga extremvärden att notera under 2016.

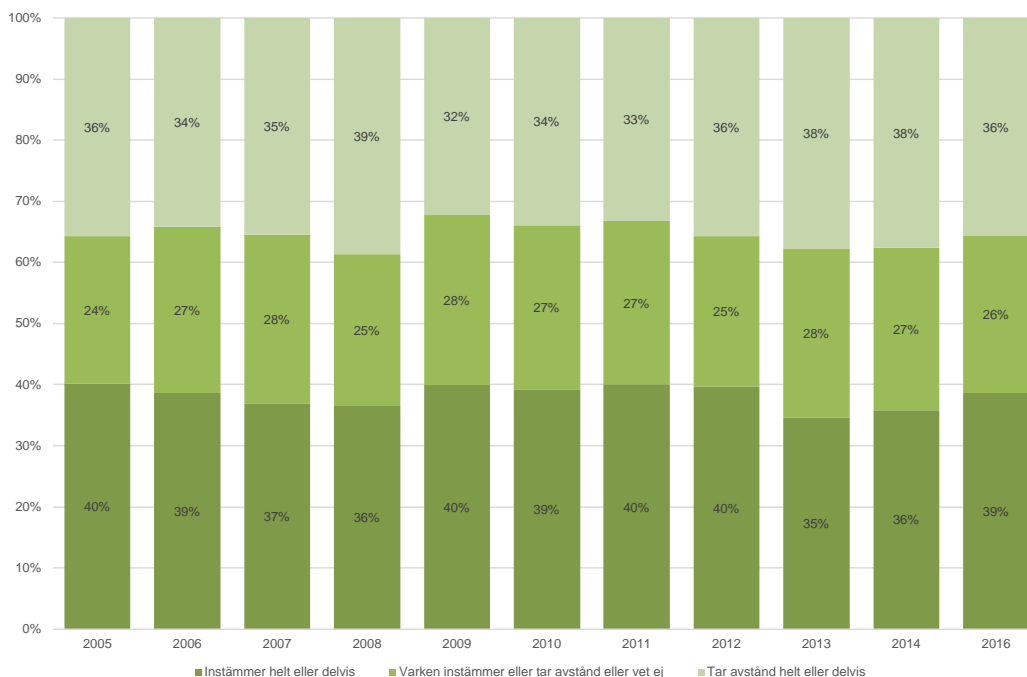


Diagram 17 Negativt påstående om mångfald: Många utlänningar kommer till Sverige bara för att utnyttja våra sociala förmåner

Not: Bas Sverige befolkning 18–75 år

De mest negativa attityderna till mångfald går återigen att finna för påståendet om att alla människor med utländsk bakgrund som begår brott bör tvingas att lämna landet (diagram 18). Efter ett par år med lägre mätvärden runt 55 procent så har attityderna återigen kommit upp till nivåer som fanns inom befolkningen 2006–2007, vilket innebär en ökning sedan förra mätningen och tillbaka på tidigare normala värden. En klar majoritet på 64 procent instämmer nu till detta påstående, helt eller delvis. Invandring i kombination med att begå brott ger starka negativa attityder bland respondenterna. På samma sätt har andelen som tar avstånd till detta påstående minskat till 22 procent vilket innebär en negativ trend baserat på tre mättilfällen.

De är numera färre som instämmer med att respondenterna skulle känna ett större ansvar för sitt arbete än de människor som kommer från andra länder (diagram 19). Från 19 procent i den senaste mätningen så är det nu bara 14 procent som instämmer till detta påstående. Det är det lägsta värdet som är uppmätt sedan 2005. Det har dock inte blivit fler som tar avstånd till detta utan snarare fler som blivit osäkra. Fortfarande är det en majoritet som tar avstånd helt eller delvis till detta påstående.

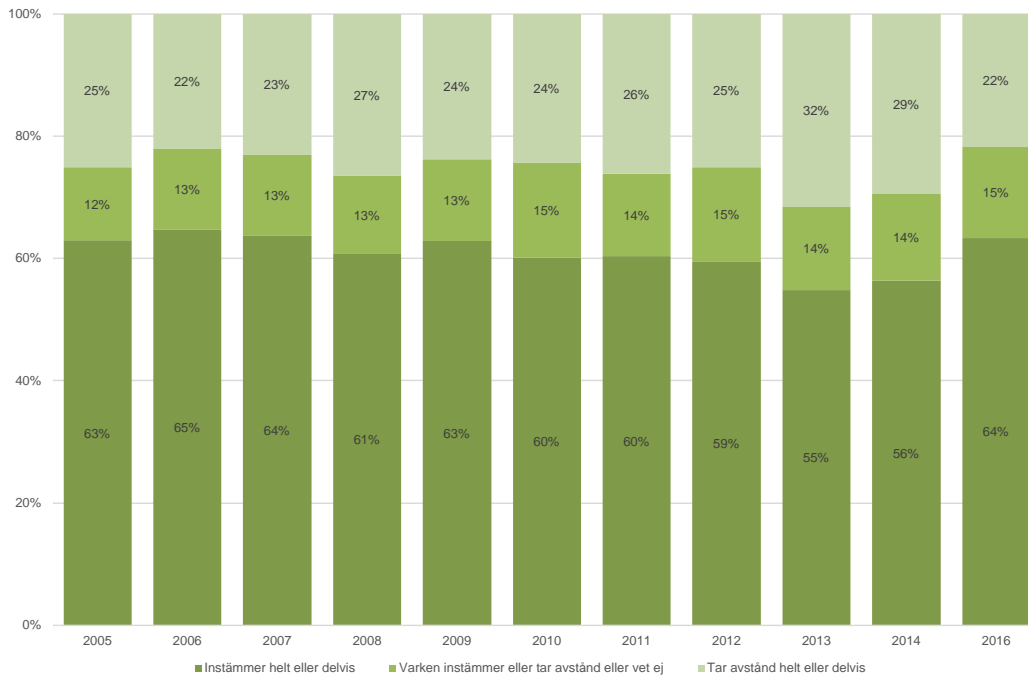


Diagram 18 Negativt påstående om mångfald: Alla invandrare som begår brott i Sverige bör tvingas lämna landet

Not: Bas Sverige befolkning 18–75 år

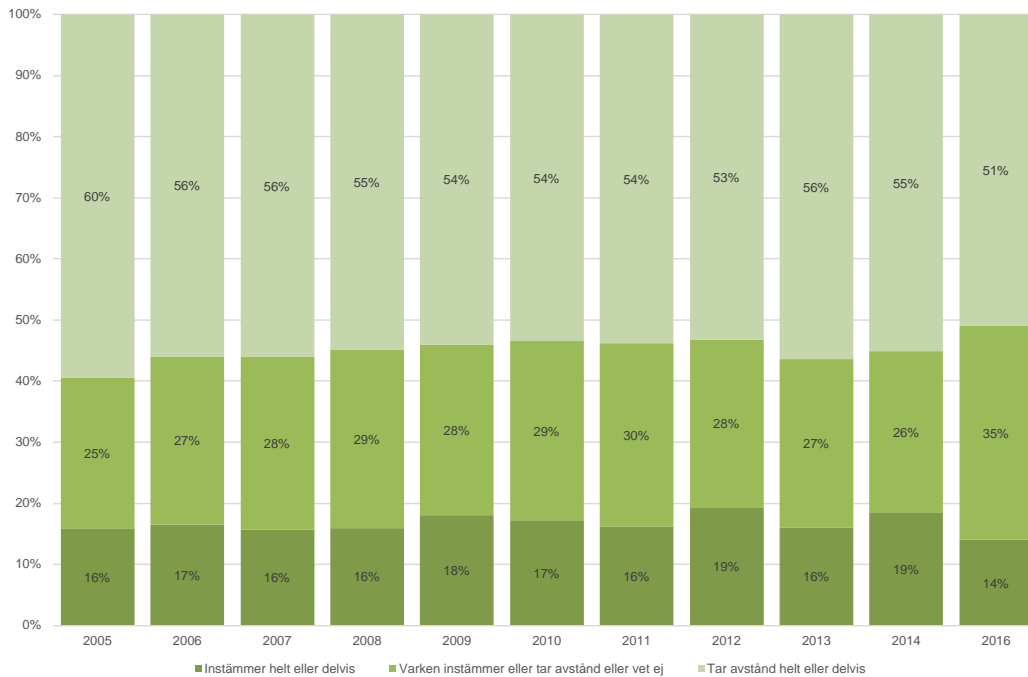


Diagram 19 Negativt påstående om mångfald: Svenskarna känner ett större ansvar för sitt arbete än de utlänningar som har kommit till Sverige

Not: Bas Sverige befolkning 18–75 år

För nedbrytningarna på olika samhällsgrupper och deras utveckling över tiden så har resultatet gjorts om till ett index (4–0) istället för som tidigare andel av befolkningen för att bara få ett värde för varje år. Ju högre medelvärde desto mer negativ är man (diagram 20).

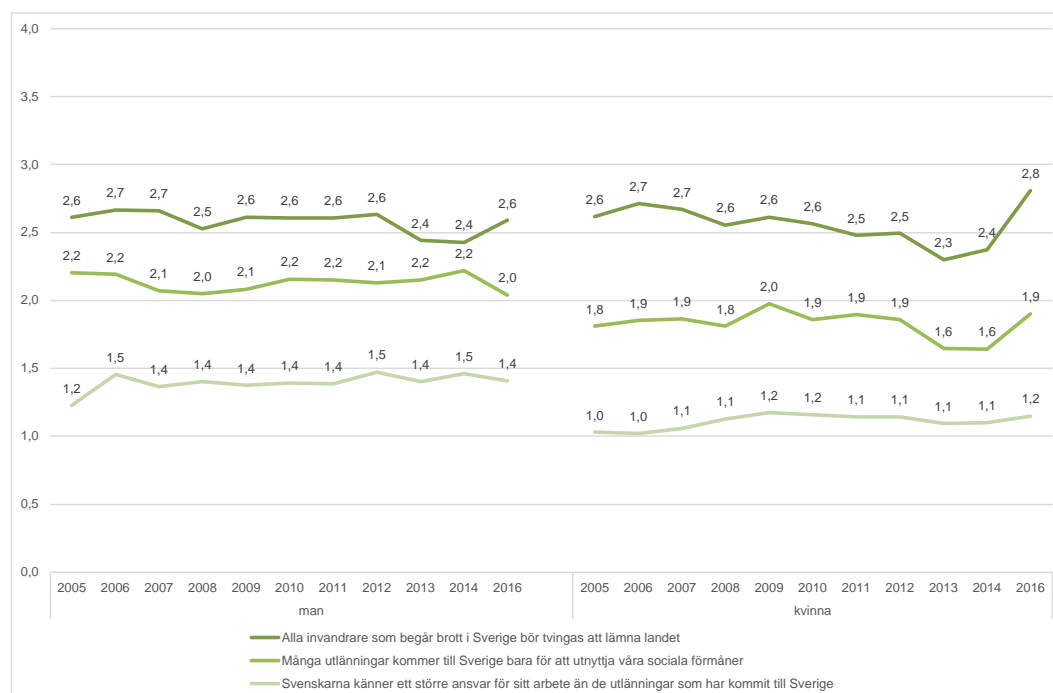


Diagram 20 Mångfaldsindex baserat på negativa påståenden om mångfald fördelat på kön

Not: Bas Sverige befolkning 18–75 år – resultatet nedbrutet på kön

Både män och kvinnor har samma rangordning av dessa påståenden. Både män och kvinnor har starkast attityder till att människor som begår brott ska utvisas. Därefter tycker båda grupperna att människor bara kommer till Sverige för att utnyttja de sociala förmånerna. Och tills sist så är det få kvinnor och män som instämmer till att respondenter har större ansvar för sitt jobb.

Som tidigare framkommit i rapporten, är män i många frågor mer negativt inställda till det mångkulturella samhället, så också i dessa frågor. Men det är kvinnorna i dessa frågor som blivit mer negativa sedan den förra mätningen. I synnerhet påståendet om utvisning vid brott. Kvinnor har nu hårdare attityder i denna fråga än män.

Män har å andra sidan också blivit lite mer negativa till om nyanlända begår brott, men de negativa attityderna har inte ökat lika mycket som bland kvinnorna. Männen har blivit mindre negativa genom att inte instämma lika ofta till påståendet om att människor bara kommer hit för att de sociala förmånerna.

Återigen liknande svarsmönster för alla delmålgrupper (diagram 21), denna gång för de olika ålderskategorierna. Attityden till nyanlända och brott är samtliga grupper mest negativa till, medan attityderna till att utnyttja förmånerna i landet är den näst mest negativa attityden för alla grupper. Således är påståendet att respondenterna skulle ha ett större ansvar för sitt jobb det påstående som minst andel i samtliga grupper instämmer till.

Även i dessa frågor är de yngre mer positiva till mångfalden, denna gång genom att man instämmer minst till dessa negativa påståenden. Ju yngre man är desto mer positiv till mångfald och man tar avstånd från dessa påståenden, ju äldre man är desto mer instämmer man till dessa negativa påståenden och då man är mer negativ till mångfald.

Attityderna till utvisning om man begår brott har ökat hos alla åldrar – utom bland de unga. Dessutom finns en ökning till påståendet till att människor bara kommer hit för att utnyttja de sociala förmånerna i båda åldersgrupperna i medelåldern – och inte bland unga eller äldre. Och att de boende i Sverige skulle ha större ansvar för sitt jobb än andra, denna attityd har ökat bland 51–65 åringarna, vilket är den åldersgrupp där de negativa attityderna ökat mest i dessa frågor. Unga är genomgående mer positiva till alla tre frågor.



Diagram 21 Mångfaldsindex baserat på negativa påståenden om mångfald fördelat på ålder

Not: Bas Sverige befolkning 18–75 år – resultatet nedbrutet på ålderskategorier

De tre utbildningsgrupperna har ett liknande svarsmönster (diagram 22) vad gäller rangordning av de olika negativa påståendena; de negativa attityderna till invandrare och brott är starkast för alla tre delgrupper, därefter attityderna till utnyttjande av de sociala förmånerna i landet och minst negativa attityder till påståendet om att respondenterna skulle känna ett större ansvar för sitt arbete än de som kommit till Sverige.

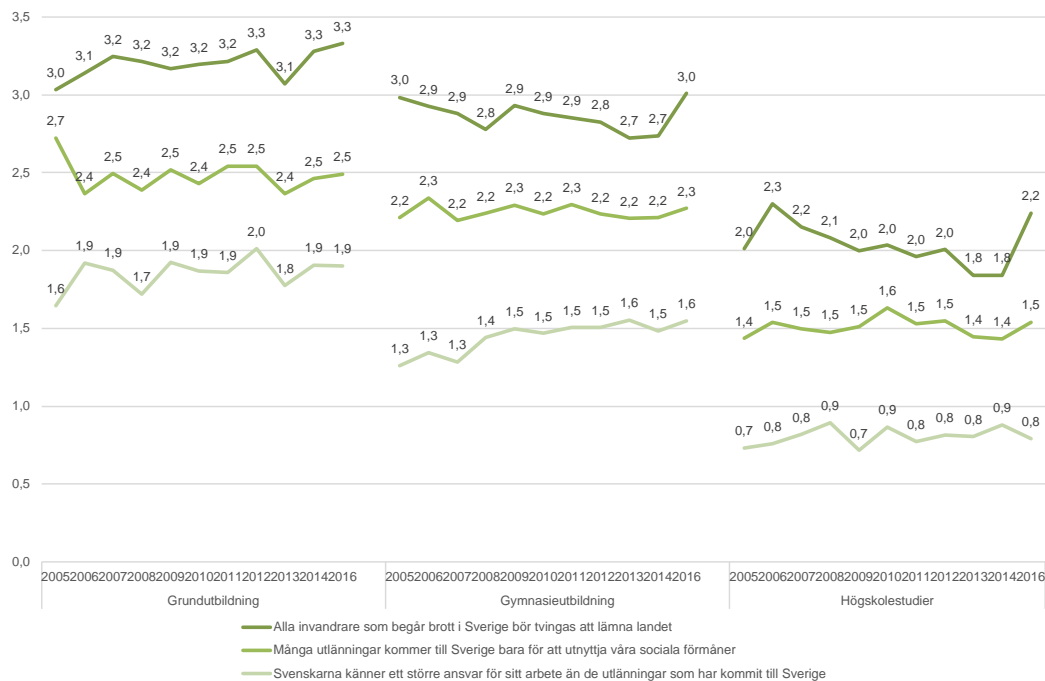


Diagram 22 Mångfaldsindex baserat på negativa påståenden fördelat på utbildningsnivå  
 Not: Bas Sverige befolkning 18–75 år – resultatet nedbrutet på ålderskategorier

Genomgående har de med grundutbildning mer negativa attityder i alla tre påståenden än de andra grupperna, medan de med högskoleutbildning är genomgående minst negativa till alla tre påståenden. Bland dem med grundutbildning som är mest negativa har det inte skett någon attitydförändring. De med gymnasieutbildning har däremot blivit mer negativa till alla tre påståenden. Noterbar är också att de med högskoleutbildning blivit hårdare mot nyanlända i brottsfrågan.

## 7. Allmänt index över attityder till mångfald

Med hjälp av de negativa påståendena om mångfald ”Ju mindre man märker av alla människor med utländsk bakgrund desto bättre är det”, ”Människor födda i Sverige känner ett större ansvar för sitt arbete än de människor med utländsk bakgrund som har kommit till Sverige”, ”Många människor med utländsk bakgrund kommer till Sverige bara för att utnyttja våra sociala förmåner” och de positiva påståenden till mångfald ”Samhället bör skapa möjligheter för människor med utländsk bakgrund att bevara sina kulturella traditioner”, ”Alla människor med utländsk bakgrund som kommer hit måste ges samma sociala rättigheter som landets egen befolkning” och ”Det är bra om människor med utländsk bakgrund som kommit till Sverige behåller sitt modersmål och lär sina barn det” har ett allmänt index över attityder till mångfald konstruerats.

Attityderna till mångfald enligt detta index (diagram 23) visar att attityderna alltid har legat inom intervallet 2,0 och 2,57. I årets mätning så ligger indexet på 2,0 vilket är en bottennotering och som också uppmättes 2012. Efter en positiv trend under åren 2012–2014 så har nu detta index minskat.

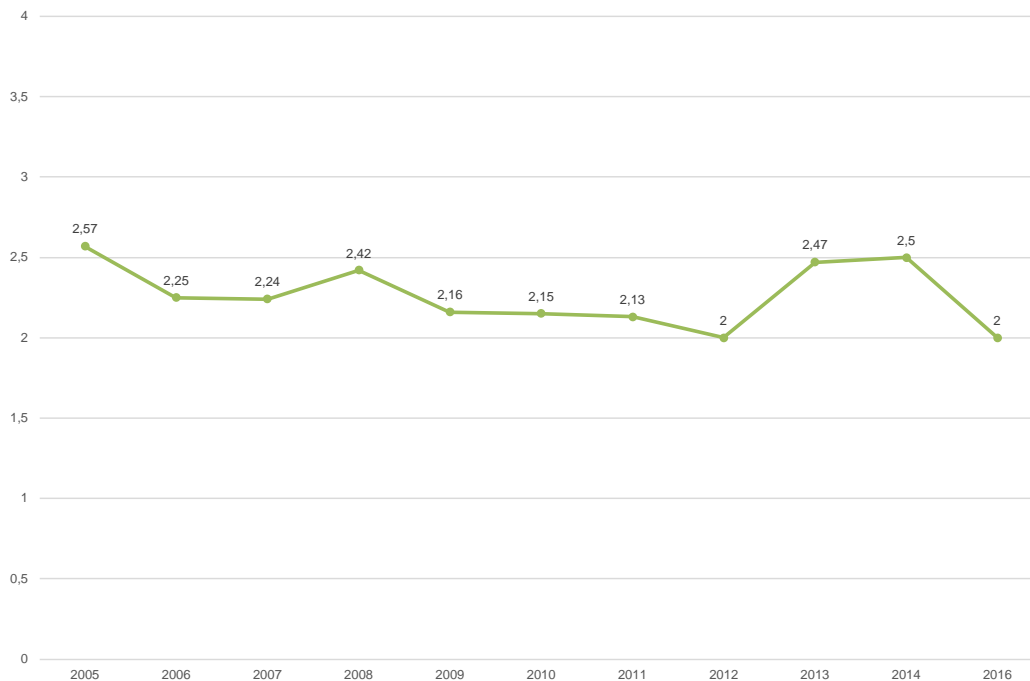


Diagram 23 Allmänt mångfaldsindex baserat på positiva och negativa påståenden om mångfald

Not: Bas Sverige befolkning 18–75 år

Kvinnor är och har genom alla årens mätningar varit något mer positiva än män till mångfald vilket diagram 24 också visar. Den nedåtgående trenden som redovisades för totalen på föregående sida ger nu sin förklaring då detta diagram visar att det är bland kvinnor som attityderna har försämrats kraftigt. Indexvärdet är det lägsta uppmätta resultatet för dem hittills. Männens attityder ligger stabilt.



Diagram 24 Allmänt mångfaldsindex baserat på positiva och negativa påståenden om mångfald fördelat på kön

Not: Bas Sverige befolkning 18–75 år – nedbrutet på kön

När det gäller sambandet mellan utbildning och attityder till mångfalden (diagram 25), visar det sig även i denna fråga att de som har högre utbildning är de som är mest positiva till mångfalden, och följaktligen de som endast har grundutbildning är de som är mest negativt inställda.

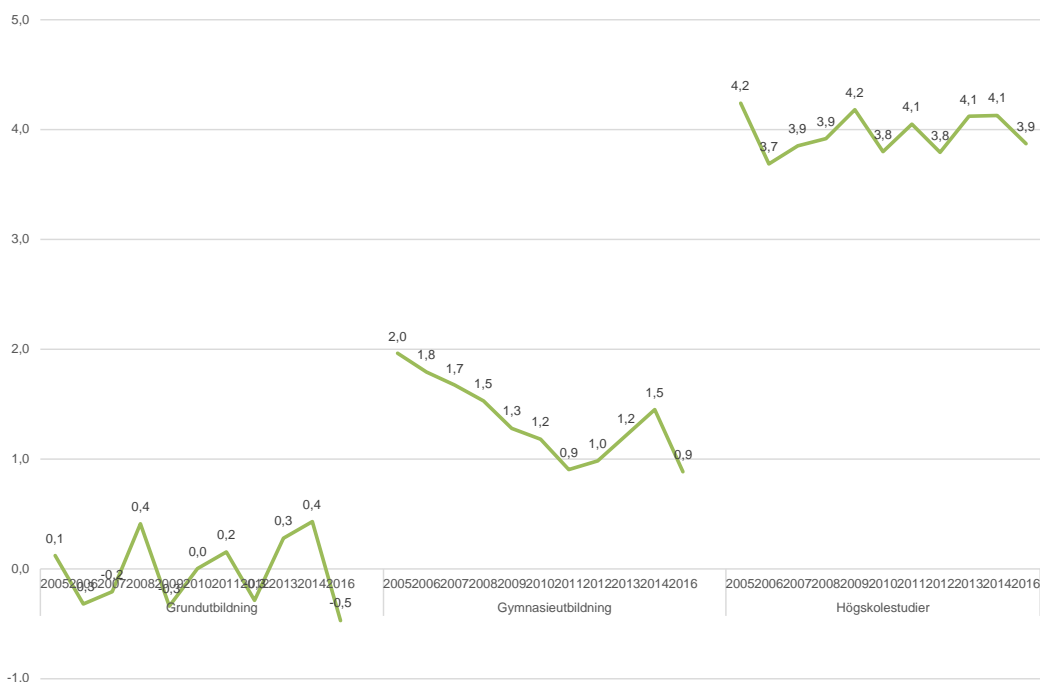


Diagram 25 Allmänt mångfaldsindex baserat på positiva och negativa påståenden om mångfald fördelat på utbildningsnivå

Not: Bas Sverige befolkning 18–75 år – nedbrutet på utbildningsnivå



Attityderna bland högskoleutbildade har legat stabilt under flera år runt 4,0. I år blir resultatet 3,9 vilket innebär en minskning jämfört med de senaste två mätningarna. Det är inte det lägsta värdet hittills utan det håller sig kring genomsnittet.

Efter flera mätningar bland gymnasieutbildade där indexvärdet har minskat så fanns det en positiv trend under de senaste fyra mätningarna. Denna trend är nu bruten och man faller tillbaka och tangerar nu det lägsta värdet man tidigare haft, 0,9.

En nedgång kan även noteras bland de som endast har grundutbildning och som redan är de mest negativa till mångfald. Nu får denna grupp det lägsta indexvärdet som någonsin redovisats. Utbildning visar ännu en gång att det är en variabel som har en stark korrelation till attityder till mångfald.



Diagram 26 Allmänt mångfaldsindex baserat på positiva och negativa påståenden om mångfald fördelat på ålder

Not: Bas Sverige befolkning 18-75 år – nedbrutet på ålderskategori

Återigen ser vi mönstret att de unga är de mest positiva till mångfald och de äldsta är minst positiva (diagram 26). Trendmässigt så finns det en kraftig ökning för den unga gruppen som får det bästa resultatet någonsin och kan uppvisa en positiv trend. Det går också att skönja en viss uppgång för de äldre men det är bara en tillfällig uppgång hittills.

Nedgången i attityderna till mångfald går istället att finna hos gruppen i den övre medelåldern som får ett kraftigt försämrat resultat, även om det inte är det lägsta indexvärdet hittills. Det går också att skönja en negativ trend hos de i yngre medelåldern även om resultatet inte försämrats så mycket.

I denna analys tittar vi närmare på de som uppger att man är extremt negativa till mångfalden. Fördelningen av befolkningen på detta allmänna index över mångfald visas i diagram 27.

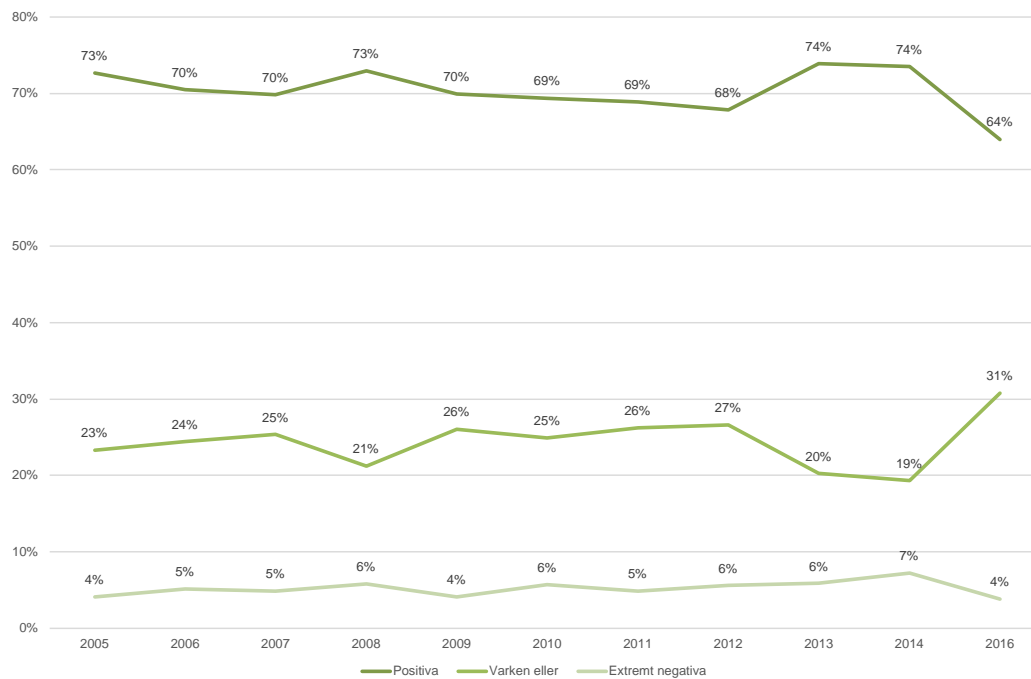


Diagram 27 Allmänt index baserat på positiva och negativa påståenden om mångfald

Not: Bas Sverige befolkning 18–75 år

Detta allmänna Index har nu indelats i tre kategorier; ”Positiva”, ”Varken positiva eller extremt negativa” respektive ”Extremt negativa”. Diagram 27 visar att en majoritet av respondenterna är positiva till mångfalden vilket 64 procent uppger. Men det är en tydlig tillbakagång från förra mätningen med tio hela procentenheter. Färre som är positiva. Däremot ökar inte de extremt negativa som man kanske skulle kunna tro, istället så minskar dom också och landar på fyra procent, där man legat ett par gånger tidigare, 2005 och 2009. Det finns inga trender att redovisa så det kan vara tillfälliga nedgångar för båda grupperna. Istället har andelen som inte tillhör de positiva eller extremt negativa ökat med hela 12 procentenheter till 31 procent. En centralisering av attityderna snarare än en polarisering.

Diagram 28 visar att kvinnor generellt sett är mer positiva till mångfalden än män genom denna analys. En majoritet av både kvinnor och män är positiva. Så många som 74 procent av kvinnorna är positiva och 61 procent bland männen. Dock minskar andelen positiva för båda grupperna och de båda uppvisar negativa trender. Det är dock inte de lägsta uppmätta värdena jämfört med tidigare år.

Ser man till de extremt negativa så minskar de också bland både män och kvinnor. Bland männen så halveras gruppen och hamnar på fem procent vilket är det lägsta värdet hittills och man börjar närma sig andelsstorleken för kvinnor. Bland kvinnorna är gruppen extremt negativa till mångfald stabil över tid. I båda grupperna är det mittengruppen som växer, d.v.s. en centralisering av attityder från båda håll.

Nu är inte längre samtliga utbildningsgrupper i högre grad mer positiva än negativa till människor med utländsk bakgrund (diagram 29). Bland de med grundutbildning finns det nu fler från mittengruppen än de som är positiva som nu endast uppgår till 39 procent. För de övriga två grupperna är en klar majoritet positiv till mångfald. Om de positiva blir färre bland grundutbildade så är läget relativt stabilt bland gymnasieutbildade och akademikerna.

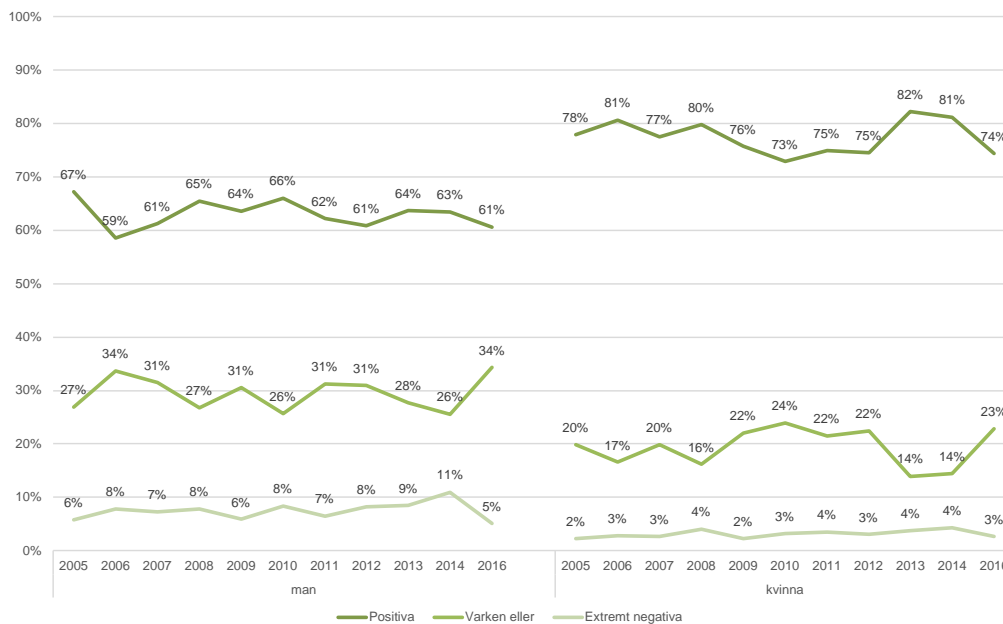


Diagram 28 Allmänt mångfaldsindex baserat på positiva och negativa påståenden om mångfald fördelat på kön

Not: Bas Sverige befolkning 18-75 år – nedbrutet på kön

De extremt negativa återfinns nu främst hos gymnasieutbildade. Av dem är tio procent extremt negativa efter en viss uppgång mot bara nio procent bland de grundutbildade efter en viss nedgång. Extremt negativa bland högskoleutbildade ligger konstant vid tre procent.

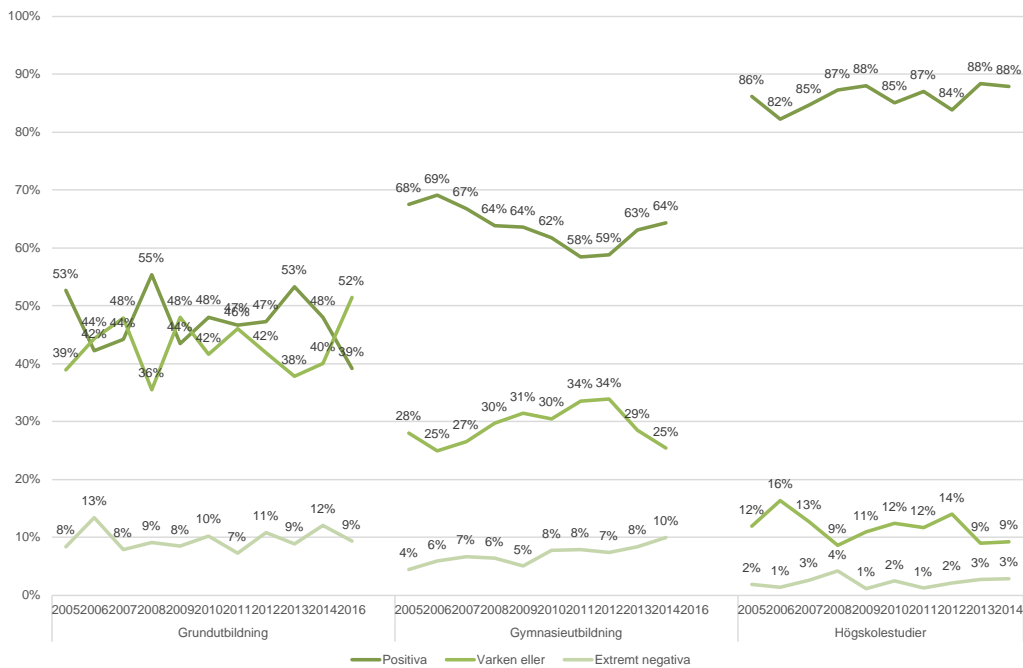


Diagram 29 Allmänt mångfaldsindex baserat på positiva och negativa påståenden om mångfald fördelat på utbildningsnivå

Not: Bas Sverige befolkning 18-75 år – nedbrutet på utbildningsnivå

## 8. Attityder till mångfald från ett arbetslivsperspektiv

I detta kapitel studeras de negativa attityderna till mångfald i relation till arbetet och arbetsplatsen. Arbetet är en dimension som bildar viktiga attityder för befolkningen. Därför har vi byggt upp ett index som mäter negativa attityder till mångfalden i förhållande till arbetet genom att studera följande påståenden lite närmare: ”Invandrarna är ett hot mot sysselsättningen”, ”Genom att acceptera lägre löner sänker invandrarna svenska löner”, ”Invandrarna tar respondenternas arbeten”, ”Invandrarna arbetar ineffektivt” och ”Jag föredrar att ha svenska kollegor”. Dessa fem påståenden slås ihop och tillsammans bildar de ett ”arbetsindex”. Noll poäng innebär inga negativa attityder alls medan fyra poäng innebär mycket negativa attityder till mångfalden.

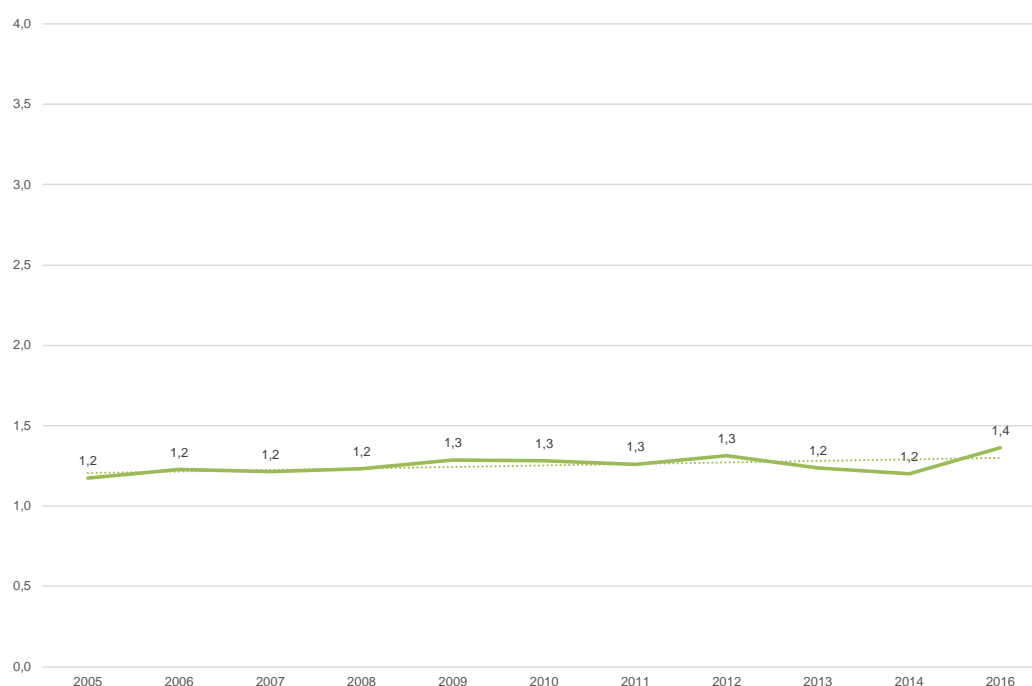


Diagram 30 Mångfaldsindex baserat på negativa påståenden om mångfald i arbetslivet  
Not: Bas Sverige befolkning 18-75 år

De negativa attityderna varierar mellan 0, d.v.s. när man helt tar helt avstånd till de negativa påståendena, till 4 när man instämmer helt till samtliga negativa påståenden och skulle då få 4 i detta index (diagram 30). Indexvärdet blir ”bara” 1,4 för 2016 vilket är lågt. Det innebär att attityderna till mångfalden inom arbetslivet är relativt positiva.

Utvecklingen sedan mätningarna började visar på en trend som är väldigt stabil över tiden. Däremot är årets indexvärde det högsta uppmätta värdet hittills. Det innebär att attityderna till mångfald har försämrats från föregående mätning men resultaten ligger fortfarande på en låg nivå. Det är inte inom arbetslivet som det största motståndet går att finna mot mångfald.

Mönstret genom åren visar att kvinnorna hela tiden varit mindre negativa till mångfald än männen (diagram 31). Såväl männen som kvinnorna har i denna mätning blivit något mer negativa till mångfald i samband med arbetet, och både män och kvinnor får det högsta värdet uppmätt, d.v.s. de sämsta attityderna hittills. Attityderna till mångfald försämras i ett arbetslivsperspektiv – men på låga nivåer.



Diagram 31 Mångfaldsindex baserat på negativa påståenden om mångfald i arbetslivet fördelat på kön

Not: Bas Sverige befolkning 18–75 år – nedbrutet på kön

Återigen är det de med grundutbildning som är de mest negativa till mångfald (diagram 32) – denna gång i arbetslivet. Därefter kommer de med gymnasieutbildning och de minst negativa är akademikerna.

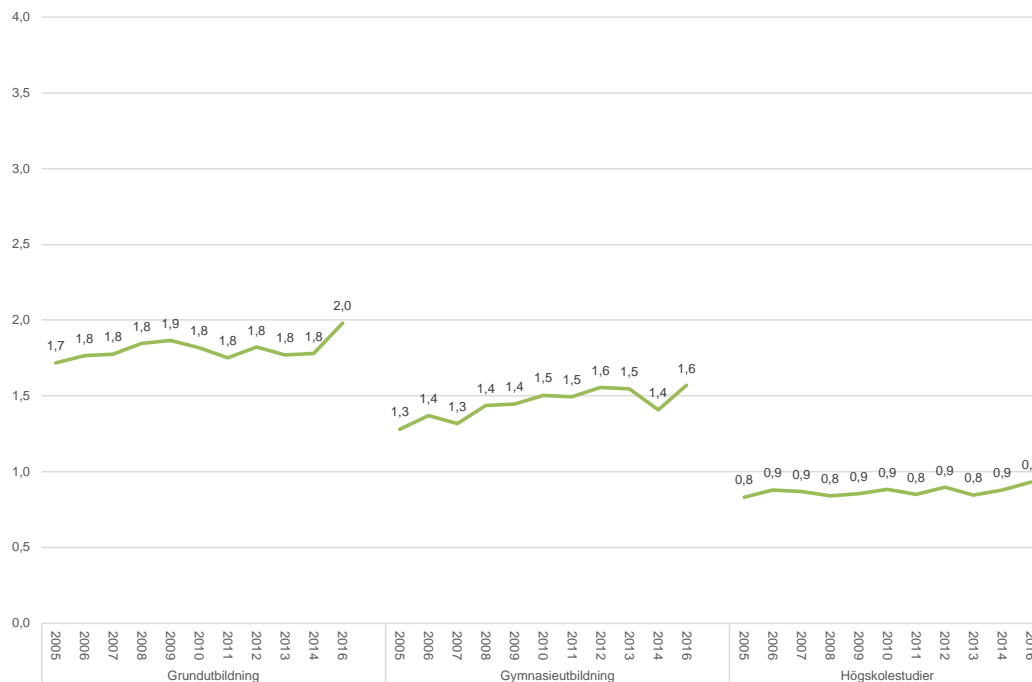


Diagram 32 Mångfaldsindex baserat på negativa påståenden om mångfald i arbetslivet fördelat på utbildningsnivå

Not: Bas Sverige befolkning 18–75 år – nedbrutet på utbildningsnivå

Tendensen är att de negativa attityderna ökar något hos såväl de med grund- som gymnasieutbildning även om det inte finns några uppmätta trender att redovisa. Däremot är värdet hos grundutbildade det högsta värdet som hittills uppmätt. Hos akademikerna så ligger attityderna till mångfald stabilt över tiden inom arbetslivet.

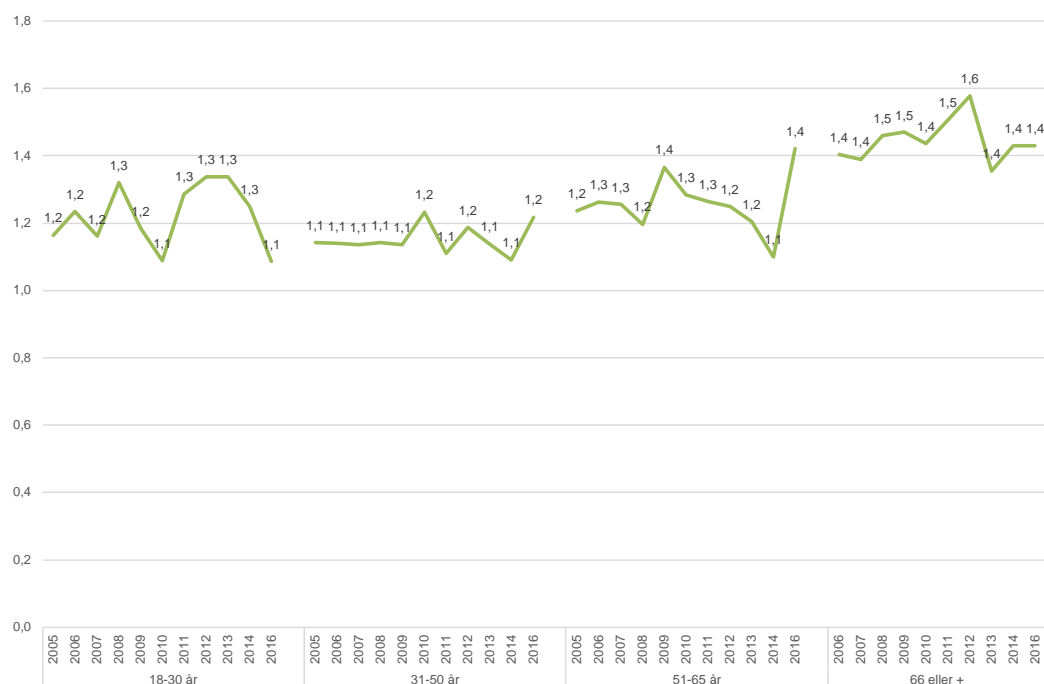


Diagram 33 Mångfaldsindex baserat på negativa påståenden om mångfald i arbetslivet fördelat på ålder

Not: Bas Sverige befolkning 18–75 år – nedbrutet på åldersgrupper

Alla grupper utom den unga gruppen har blivit mer negativa till mångfald inom arbetslivet (diagram 33). Dock inga tydliga trender så det kan vara tillfälligt. Men återigen finns det ett svarsmönster totalt sett över tiden om att de unga och de i åldern 31–50 år är de minst negativa i de olika mångfaldsfrågorna och sedan är de i övre medelåldern (51–60 år) något mer negativa, medan de äldre är de mest negativa till mångfalden inom arbetslivet. Efter en kraftig ökning av negativa attityder bland övre medelåldern så ligger nivån nu i paritet med pensionärerna.

I diagram 34 redovisas sex olika negativa påståenden om mångfald och arbetslivet. Inget av påståendena får stöd av en majoritet av befolkningen. Det påstående som får klart mest stöd är att om människorna i Sverige accepterar lägre löner för människor med utländsk bakgrund så får det också följderna av att det även kommer att sänka de svenska lönerna. Respondenterna är väldigt klivna i denna fråga då lika stor andel instämmer som är osäkra eller tar avstånd.

Var femte respondent uppger att denne föredrar svenska kollegor före kollegor med utländsk bakgrund. Det är dock hälften av respondenter som tar avstånd från detta påstående.

Lika många, d.v.s. var femte boende i Sverige, uppger att man känner att människor med utländsk bakgrund skulle vara ett hot mot sysselsättningen eller att människor med utländsk bakgrund tar svenskarnas jobb. Jobb som annars skulle gå till infödda svenskar vilket skulle påverka sysselsättningen negativt. Det kan ses som ett antagande om att

arbetstillfällena skulle vara statistiskt. Sex av tio tar dock avstånd från båda dessa påståenden om hotet mot sysselsättningen.

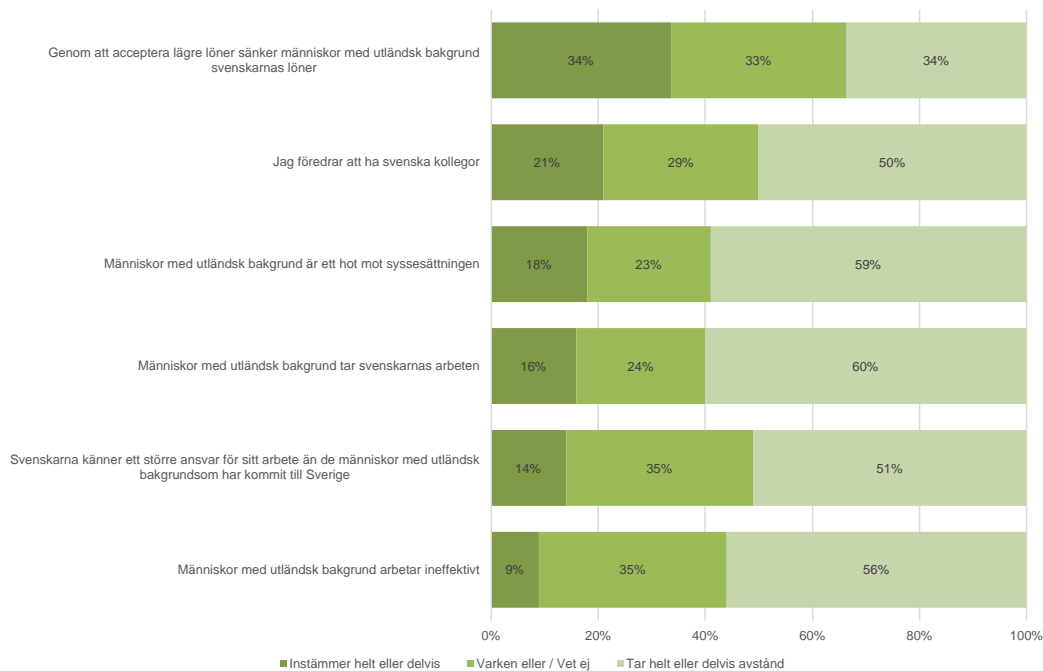


Diagram 34 Negativa påståenden om mångfald inom arbetslivet

Not: Bas Sverige befolkning 18–75 år

Det sista två påståenden handlar om hur bra man upplever att svenskfödda och människor med utländsk bakgrund faktiskt jobbar. Var tionde i Sverige tycker att svenskfödda känner mer ansvar för sitt jobb än människor från andra länder. Knappt var tionde respondent tycker också att människor med utländsk bakgrund arbetar mer ineffektivt än människor födda i Sverige. Dock återigen är den en majoritet av befolkningen som tar avstånd helt eller delvis från detta påstående.

I diagram 35 redovisas sju positiva påståenden om mångfald och arbetslivet. En mycket klar majoritet av den svenska befolkningen anser att alla människor med utländsk bakgrund borde ha samma arbetsvillkor som svenskarna. Hela 81 procent instämmer till detta – bara sex procent tar avstånd.

Påståendet om att utländsk arbetskraft behövs för att säkra servicen inom välfärden i Sverige får stöd av en majoritet av landet vuxna invånare. Bara 15 procent tar avstånd till detta. Däremot är det ingen majoritet som stödjer påståendet om att utländsk arbetskraft behövs för att säkra landets kompetensnivå. Fyra av tio instämmer medan två av tio tar avstånd till detta påstående.

En majoritet verkar inte ha tillräcklig kunskap eller kännedom att ta ställning till huruvida människor med utländsk bakgrund bidrar till ökade transnationella marknadsresurser till Sverige. Annars instämmer betydligt fler än de som tar avstånd till detta påstående. Detta är för övrigt det positiva påståendet om mångfald som minst andel av befolkningen tar avstånd från.

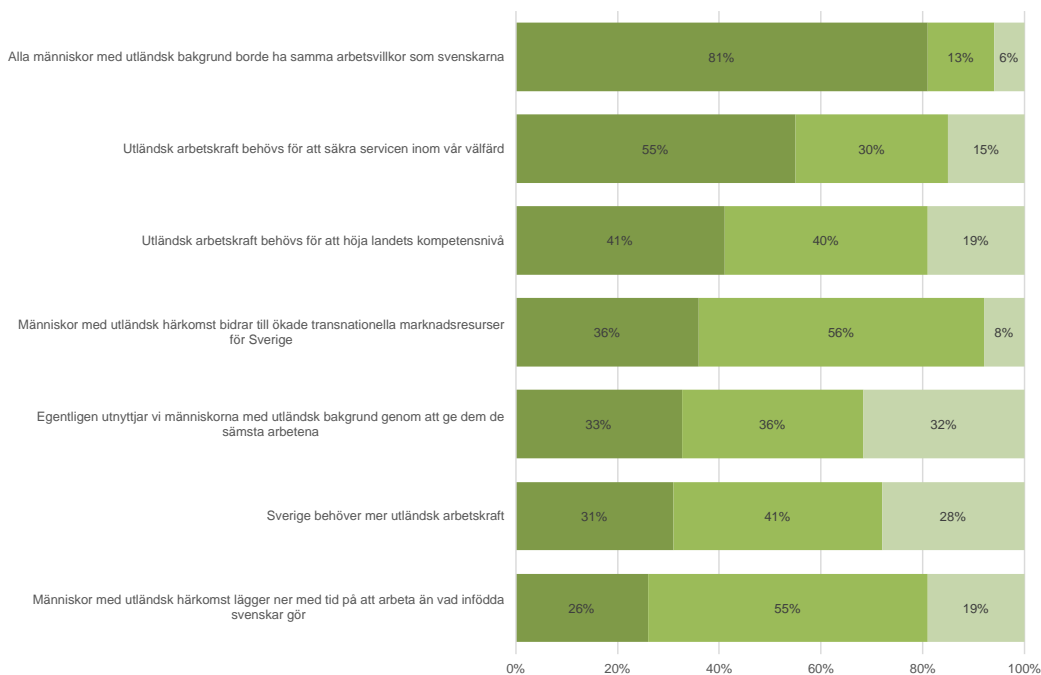


Diagram 35 Positiva påståenden om mångfald inom arbetslivet

Not: Bas Sverige befolkning 18–75 år

Synen på om att svenskfödda utnyttjar människor med utländsk bakgrund genom att ge dem de sämsta arbetena delar svenska befolkningen i tre lika stora delar. En del instämmer, en annan lika stor del tar avstånd och en tredje grupp tar inte ställning alls i frågan. Den här uppdelningen i tre lika stora delar av befolkningen återkommer även till påståendet om att Sverige idag behöver mer utländsk arbetskraft.

Sista positiva påståendet som minst andel av befolkningen instämmer med, och där återigen en majoritet istället inte har en åsikt om, är att människor med utländsk bakgrund lägger ned mer tid på sitt arbete än svenskarna. Här instämmer 26 procent medan 19 procent tar avstånd till påståendet.



## 9. Attityder till mångfald från ett religionsperspektiv

I detta kapitel studeras attityder till mångfald i ett religionsperspektiv lite närmare.

Ett index har skapats för attityder till mångfald i dimensionen religion. Indexet bygger på fyra negativa påståenden om mångfald och religion; ”Det är svårare för personer som inte firar svenska högtider att komma in i det svenska samhället”, ”Böneutrop från moskéer stör mer än ljudet av kyrkklockor”, ”Kristna värderingar är mer moderna än muslimska” och ”Muslimska kvinnor som lever i Sverige är i högre grad förtryckta än svenska kvinnor”.

Som vi ser i diagram 36 är befolkningen ganska negativ till mångfald och religion då medelvärdet är 2,4 för befolkningen på en skala 0–4 där 0 betyder inte alls är negativ och 4 betyder att man är mycket negativ. Indexvärdena har legat mellan 2,2 och 2,4 sedan 2005. Vid ett tidigare tillfälle har indexet nått 2,4 nämligen 2012. Årets tangering på 2,4 är alltså en tangering på det högsta värdet. Värdet är det högsta uppmätta värdet men är avrundat till 2,4 eftersom det ligger närmare 2,4 än 2,5.



Diagram 36 Mångfaldsindex baserat på negativa påståenden om mångfald och religion  
Not: Bas Sverige befolkning 18–75 år

Om man jämför med andra index är just detta religionsindex det index som får högst värde, d.v.s. attityderna till mångfald ur ett religionsperspektiv är allra sämst bland respondenterna.

När resultatet för hur variabeln kön studeras närmare så visar det sig att attityderna skiljer sig mellan män och kvinnor (diagram 37). Männerna är något mer negativa till mångfald och religion än vad kvinnorna är.

Kvinnorna får i år 2,4 vilket är det högsta uppmätta indexvärde sedan Mångfaldsbarometern startade 2005. Det är en tydlig markering bland kvinnorna att deras

attityder till mångfald blivit sämre i förhållande till religionen. Männerna får ett högre indexvärde med 2,5 men resultatet ligger stabilt över tiden.

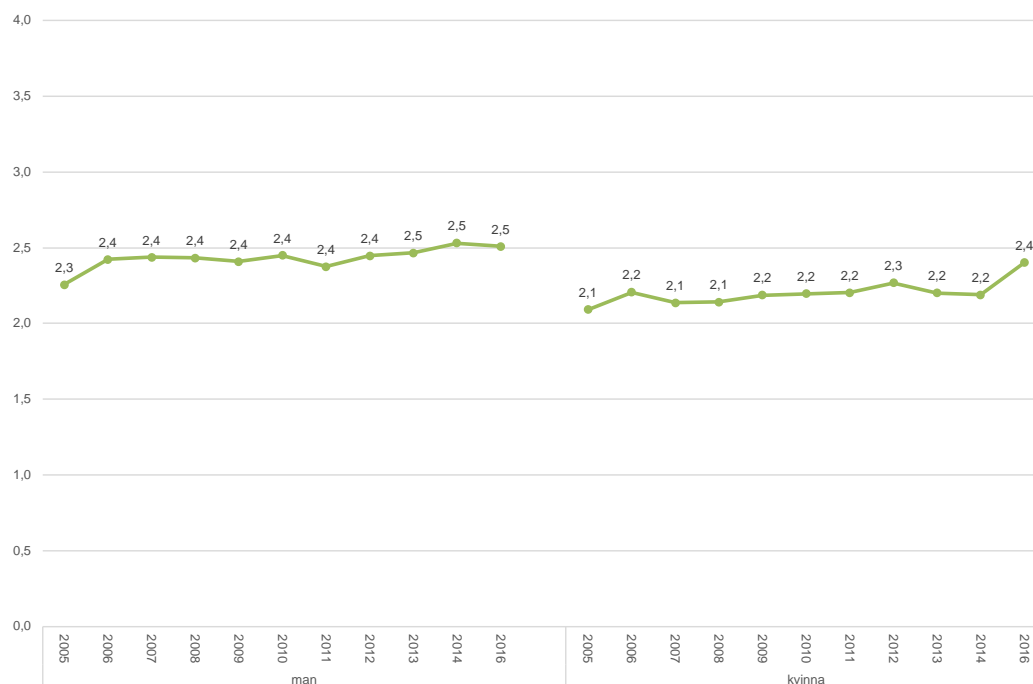


Diagram 37 Mångfaldsindex baserat på negativa och påståenden om mångfald och religion fördelat på kön

Not: Bas Sverige befolkning 18–75 år – nedbrutet på kön

Diagram 38 visar som tidigare redovisats att de med högskoleutbildning är de minst negativa till mångfald – i detta fall även i samband med religion – medan de mest negativa är de med grundutbildning. Ju lägre utbildning desto mer negativ till mångfald ur ett religionsperspektiv. Gymnasieutbildades attityder ligger närmare de grundskoleutbildades än akademikernas.

Bland de med grundutbildning så ser vi en trend mot att vara mer negativ till religion och mångfald. Gymnasieutbildade däremot har inte förändrat sina attityder under de senaste åren snarare en stabilisering på det relativt höga 2,5. Det finns ingen negativ trend bland högskoleutbildade men årets mätning är en tydlig uppgång för försämrade attityder, från 2,1 till 2,3 vilket är det klart högsta uppmätta indexvärde för denna grupp sedan mätningarna började 2005.

Återigen finns det samma svarsmönster totalt sett om att de unga är minst negativa i de olika mångfaldsfrågorna (diagram 39), och sedan kommer de i medelåldern som är ännu något mer negativa, och att de äldre är de mest negativa till mångfald – nu även i ett religionsperspektiv.

Bland pensionärerna går det inte att se någon trend utan resultatet ligger stabilt över tiden. Man rör sig mellan 2,5 och 2,6 sedan 2005. För båda grupperna i medelåldern går det att se en försämring av attityderna mot mångfald i detta område – även om det inte handlar om några trender. Men noterbart är att gruppen 31–50 år når det högsta värdet sedan 2005 och har nu sämre attityder än de i övre medelåldern, medan just gruppen 51–65 år tangerar sitt högsta uppmätta resultat.

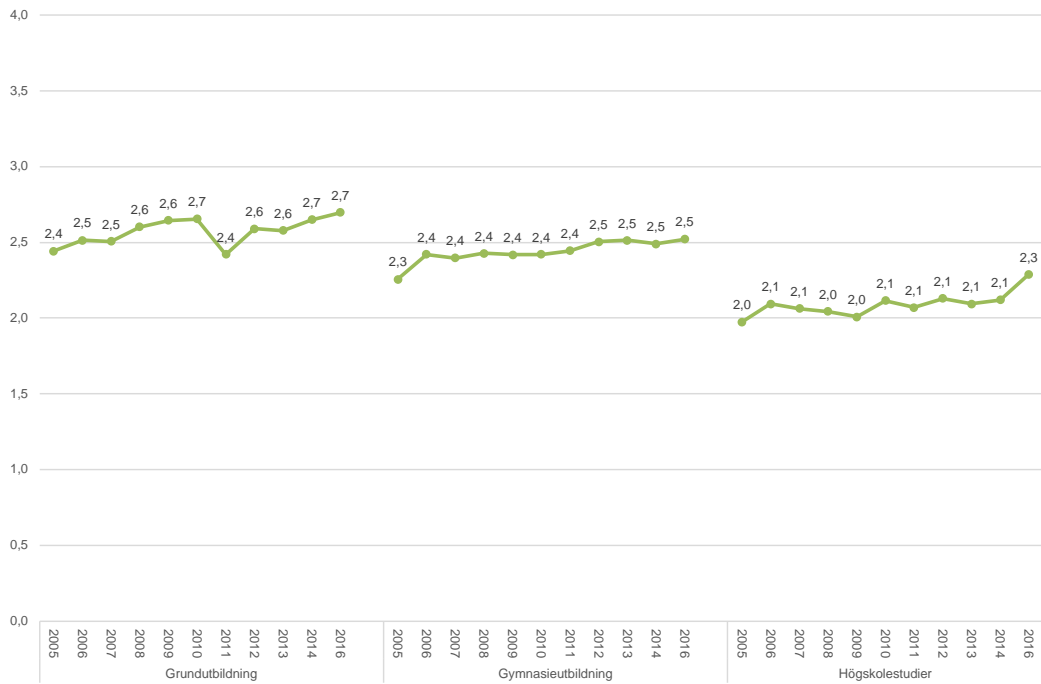


Diagram 38 Mångfaldsindex baserat på negativ påståenden om mångfald och religion fördelat på utbildningsnivå

Not: Bas Sverige befolkning 18–75 år – nedbrutet på utbildningsnivå

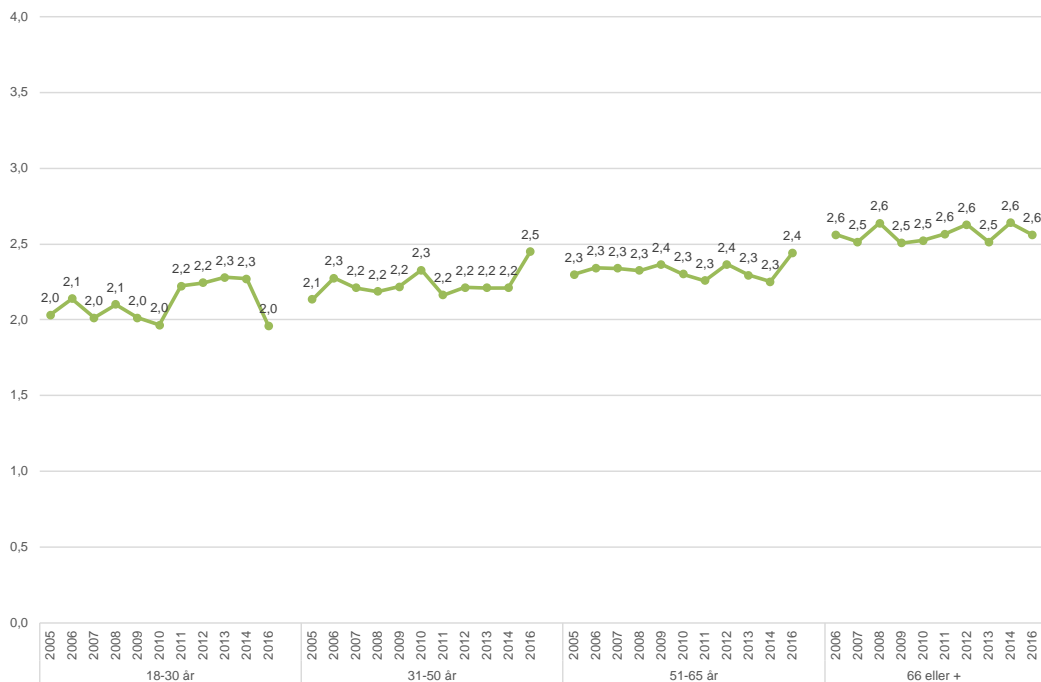


Diagram 39 Mångfaldsindex baserat på negativa påståenden om mångfald och religion fördelat på ålder

Not: Bas Sverige befolkning 18–75 år – nedbrutet på åldersgrupper

Den unga gruppen under 30 år går mot strömmen och uppvisar ett mycket lägre index än förra året. Det är ingen trend utan istället lämnar man några år med höga nivåer bakom sig och hamnar på samma nivåer som man låg på under åren 2005–2010. Religionen är

en dimension som mycket lätt orsakar negativa attityder som till exempel för olika påståenden om slöjan och religiösa friskolor.

Fortfarande är det en klar majoritet av befolkningen som tycker att muslimska kvinnor som lever i Sverige är mer förtryckta än andra kvinnor i Sverige (diagram 40) – nu 61 procent efter visserligen tre procentenheters minskning. Resultatet ligger därmed i mitten av det uppmätta intervallet 58 och 64 procent sedan 2005 och inga trender går att skönja. Endast sex procent tar avstånd från detta påstående. Indexvärdet är i det nedre spannet av det uppmätta intervallet 6–10 procent sedan 2005 och det finns inga tydliga trender över tiden utan snarare har de som tar avstånd till detta stabiliserats på sex procent.

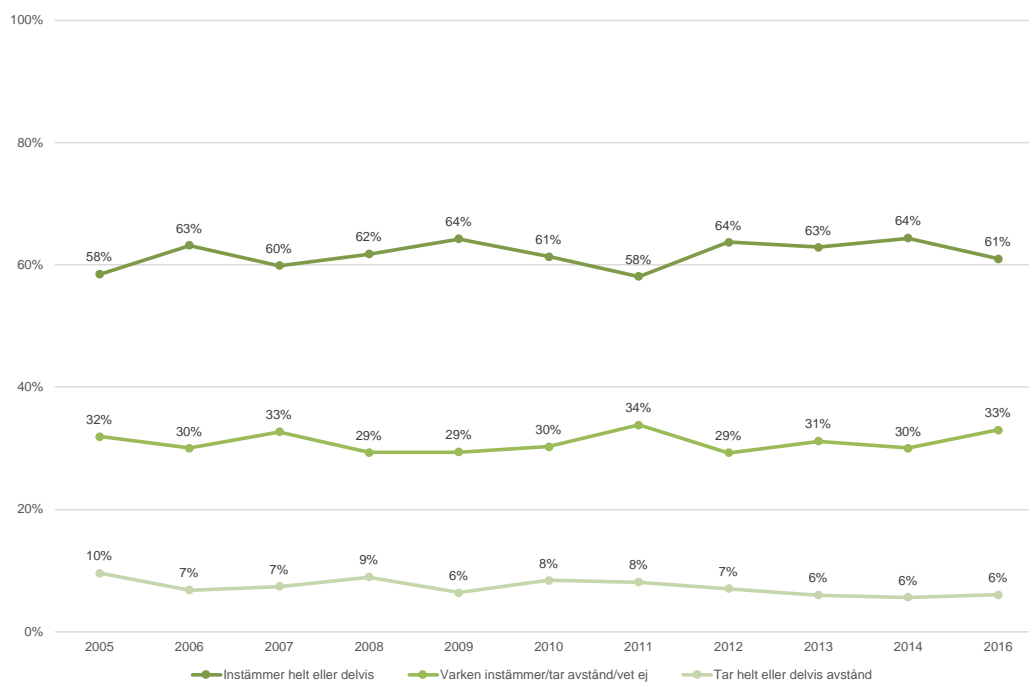


Diagram 40 Negativt påstående till mångfald och religion: Muslimska kvinnor som lever i Sverige är i högre grad förtryckta än andra kvinnor i Sverige

Not: Bas Sverige befolkning 18–75 år

Det är även en klar majoritet av befolkningen som tycker att religiösa friskolor motverkar integrationen (diagram 41) – nu 54 procent efter visserligen fyra procentenheters minskning. Resultatet ligger därmed i botten av det uppmätta intervallet 54–68 procent sedan 2005 och inga trender går att skönja. Endast sex procent tar avstånd från detta påstående. Värdet är i det nedre spannet av det uppmätta intervallet 6–8 procent sedan 2005 och det finns inga tydliga trender.

Resultatet från Mångfaldsbarometern visar att en klar majoritet av respondenterna tycker att det är oacceptabelt med slöja av typ burka och niqab på arbetsplatsen eller i skolan (diagram 42). Två av tre är motståndare till detta medan en av tio respondenter tycker att det är acceptabelt. Vad gäller att bära burka eller niqab på allmänna platser så är acceptansen betydligt högre. Det finns ingen majoritet som tycker att det är oacceptabelt men fyra av tio tycker detta jämfört med bara tre av tio som tycker att det är acceptabelt.

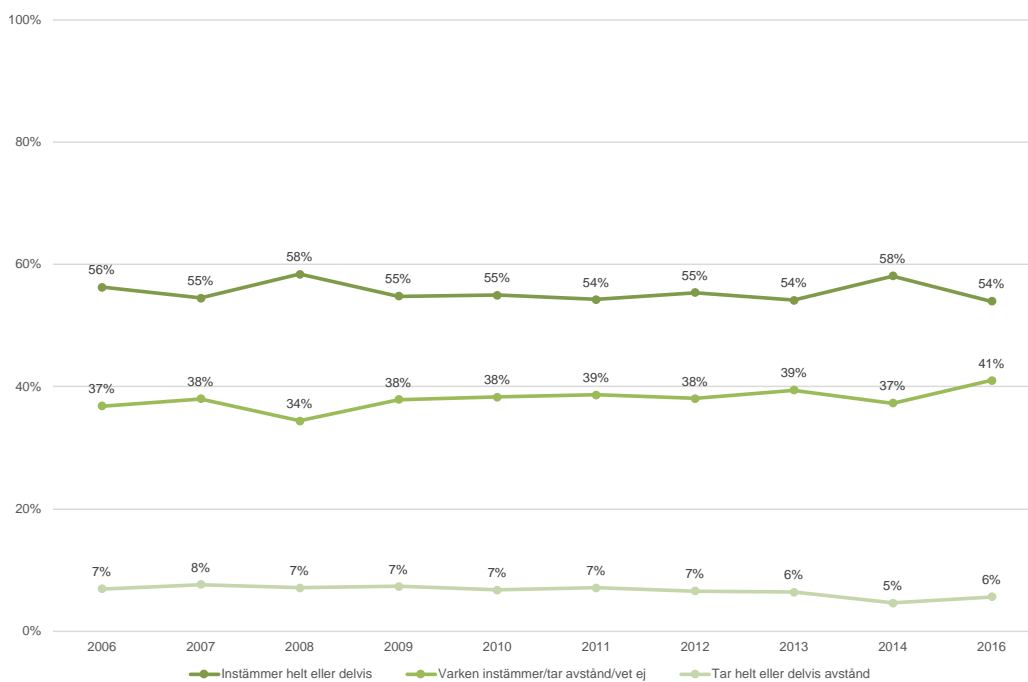


Diagram 41 Negativt påstående till mångfald och religion: Religiösa friskolor motverkar integration

Not: Bas Sverige befolkning 18–75 år

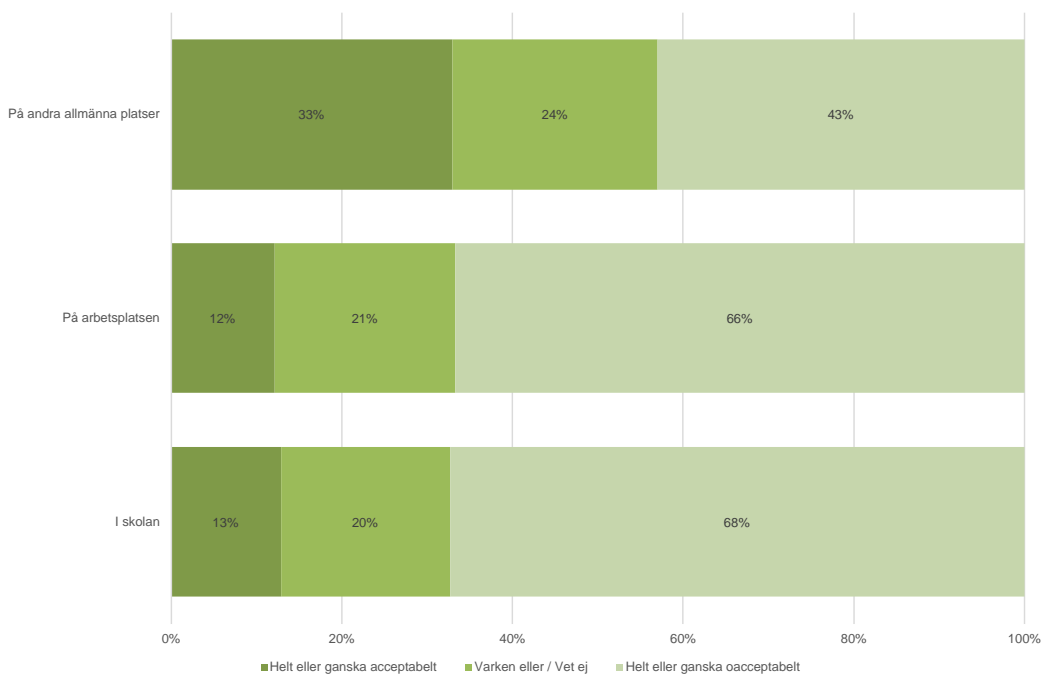


Diagram 42 Attityder till slöjorna burka och niqab och religion: I flera europeiska länder är man kritisk mot att heltäckande slöjor som burka och niqab används offentligt. Vad tycker du om att dessa används?

Not: Bas Sverige befolkning 18–75 år

Bara var fjärde i landet har uppfattningen att alla religioner har lika värderingar (diagram 43). Det är istället nästan hälften av respondenterna som tar avstånd till detta påstående.

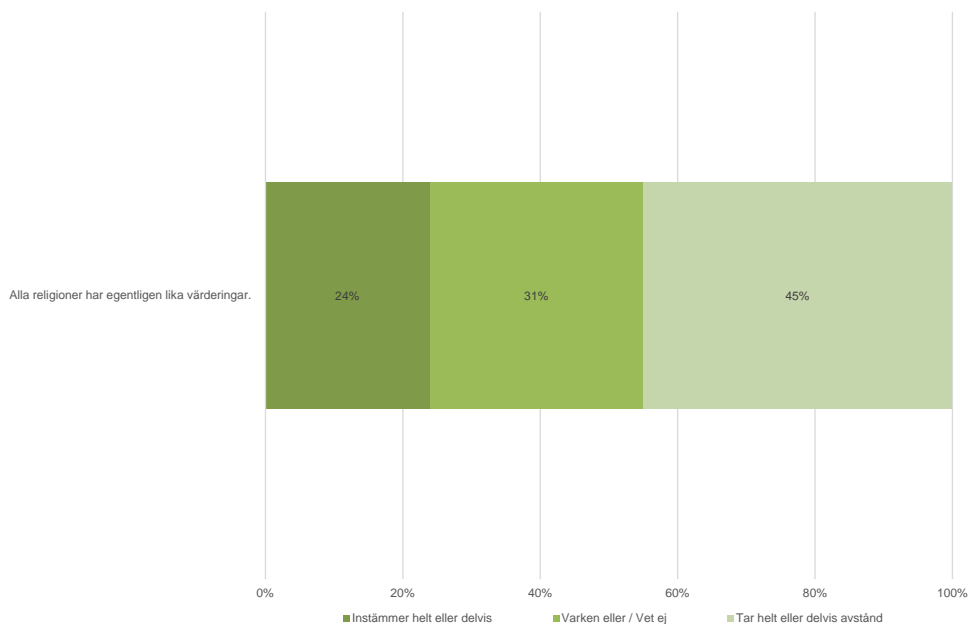


Diagram 43 Positivt påstående om mångfald och religion: Alla religioner har egentligen lika värderingar

Not: Bas Sverige befolkning 18–75 år

De respondenter som tar avstånd till påståendet om att alla religioner har liknande värderingar får följdfrågan om vilken religion man anser ha negativa värderingar och som kolliderar med bl.a. mänskliga rättigheter. Det visar det sig att hela 84 procent av dem svarar Islam (diagram 44). Var femte uppger även Hinduism och Judendom som religioner vars värderingar inte överensstämmer med mänskliga rättigheter. Något färre nämner också Kristendom och Buddhism.

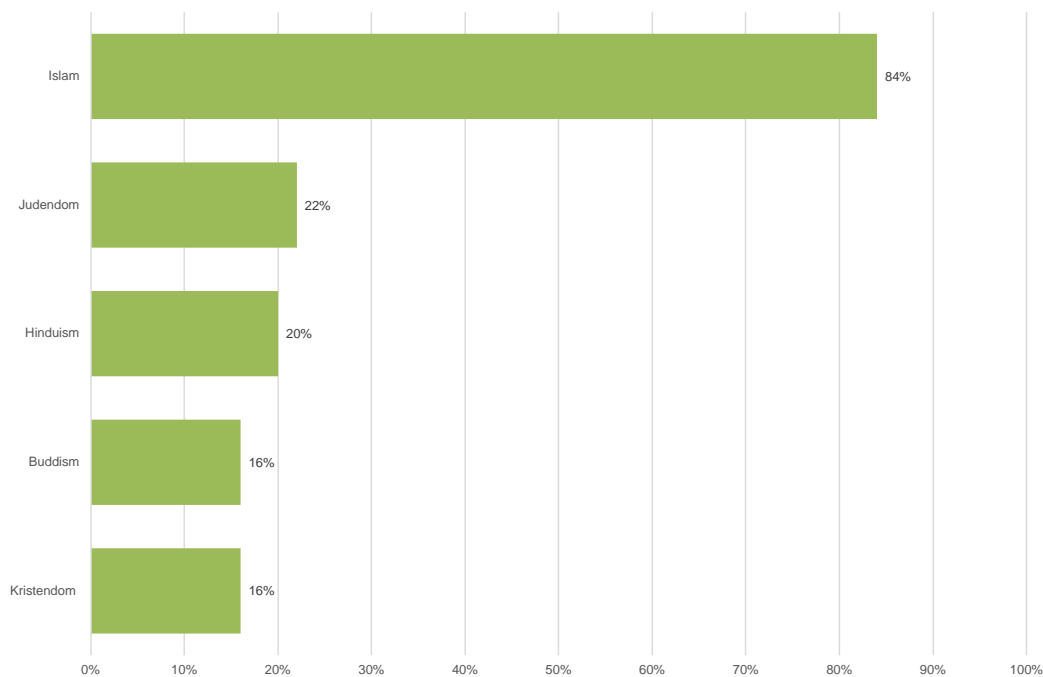


Diagram 44 Attityder till mångfald och religion: (Alla religioner har lika värderingar) Den religion du anser har negativa värderingar som kolliderar med bl.a. mänskliga rättigheter?

Not: Bas Sverige befolkning 18–75 år/de 45 % som tar avstånd i föregående fråga (figur 43)

I diagram 45 presenteras fem olika negativa påståenden om mångfald och Islam. Flera av påståenden är sådana påståenden som det talas om när religion kommer på tal. Det är en utbredd uppfattning bland respondenterna att muslimska kvinnor som lever i Sverige är mer förtryckta än vad andra kvinnor i Sverige är. 61 procent instämmer till detta påstående medan bara sex procent tar avstånd. Var tredje är osäker.

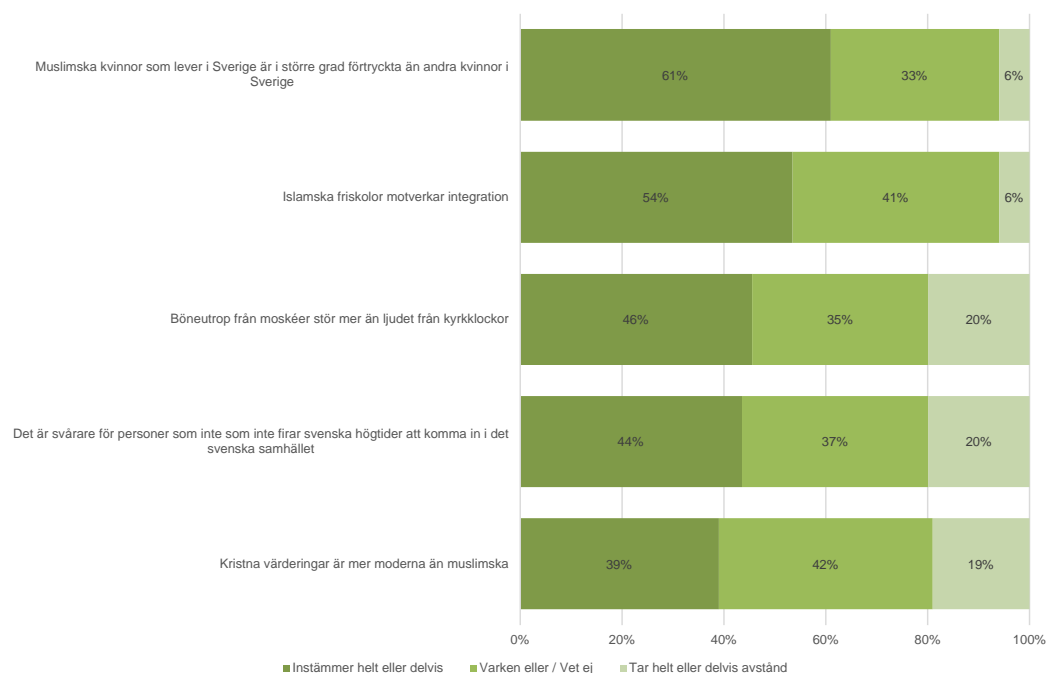


Diagram 45 Negativa påståenden om mångfald och religion

Not: Bas Sverige befolkning 18–75 år

Lika många som anser att religiösa friskolor motverkar integration anser att islamska skolor motverkar integration. En majoritet på 54 procent instämmer medan bara sex procent tar avstånd till påståendet. Dock är relativt många – fyra av tio – osäkra i frågan.

Hälften av befolkningen instämmer helt eller delvis med att böneutrop från moskéer stör mer än ljudet från kyrkklockor. Men så många som 20 procent tar avstånd från detta påstående.

Fyra av tio tycker att det är svårare för personer som inte firar det svenska högtiderna att komma in i det svenska samhället. Två av tio tar avstånd. Samma fördelning gäller synen att kristna värderingar skulle vara mer moderna än muslimska. Fyra av tio instämmer medan två av tio tar avstånd till påståendet.

Här kommer två positiva påståenden om religion i synen på mångfald. Det är en mycket väl förankrad uppfattning i Sverige om att den religiösa tillhörigheten, oavsett religion, är en privatsak som inte bör påverka arbetsituationen (diagram 46).

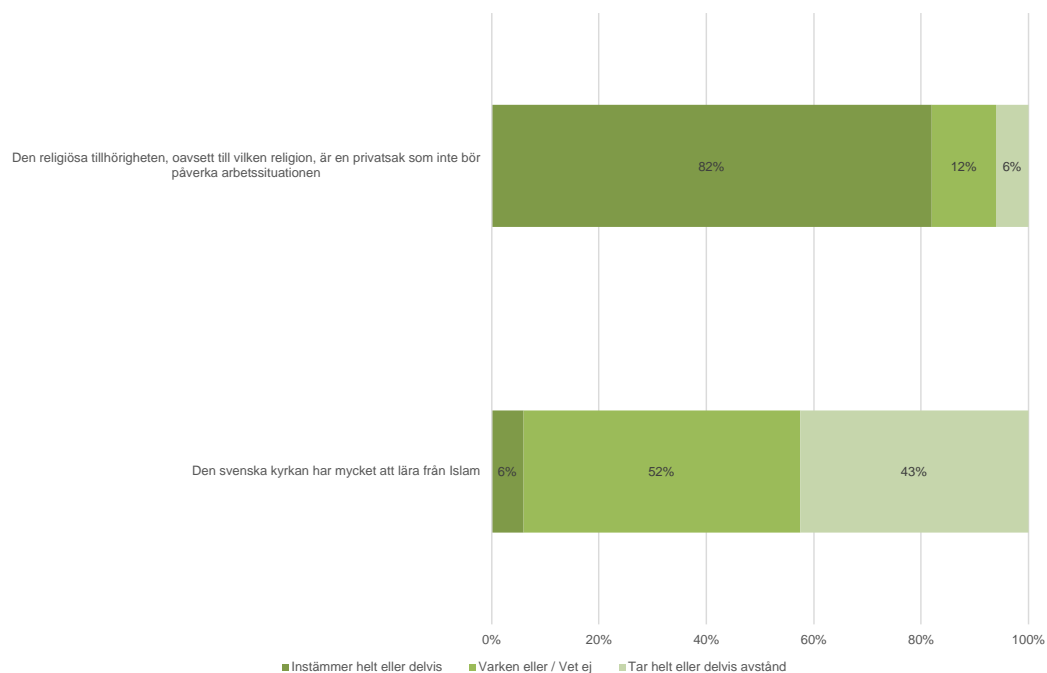


Diagram 46 Positiva påståenden om mångfald och religion

Not: Bas Sverige befolkning 18–75 år

Däremot är det få som anser att Islam har något att lära de kristna. Bara sex procent tycker att den svenska kyrkan har mycket att lära från Islam. Nästan hälften, 43 procent, tar istället avstånd. Intressant är dock att en majoritet av respondenterna är osäkra i frågan eller att man inte kan ta ställning i frågan p.g.a att man anser sig ha för lite kunskap om dessa religioner för att kunna avgöra detta.



## 10. Attityder till mångfald från ett boendeperspektiv

I detta kapitel analyseras frågor som handlar om mångfald i ett boendeperspektiv. Diagram 47 visar att attityderna till att föredra att ha svenska grannar ligger på indextalet 1,9. Resultatet har minskat sedan senaste års mätningar och därmed har respondenterna blivit mer positiva till att ha grannar med utländsk bakgrund i denna undersökning. Den långsiktiga trenden är dock att resultatet ligger i det lägre spannet inom intervallet 1,9 och 2,1 från 2005. Resultatet i år tangerar därmed det bästa resultatet ur ett positivt perspektiv, som uppmättes 2005.

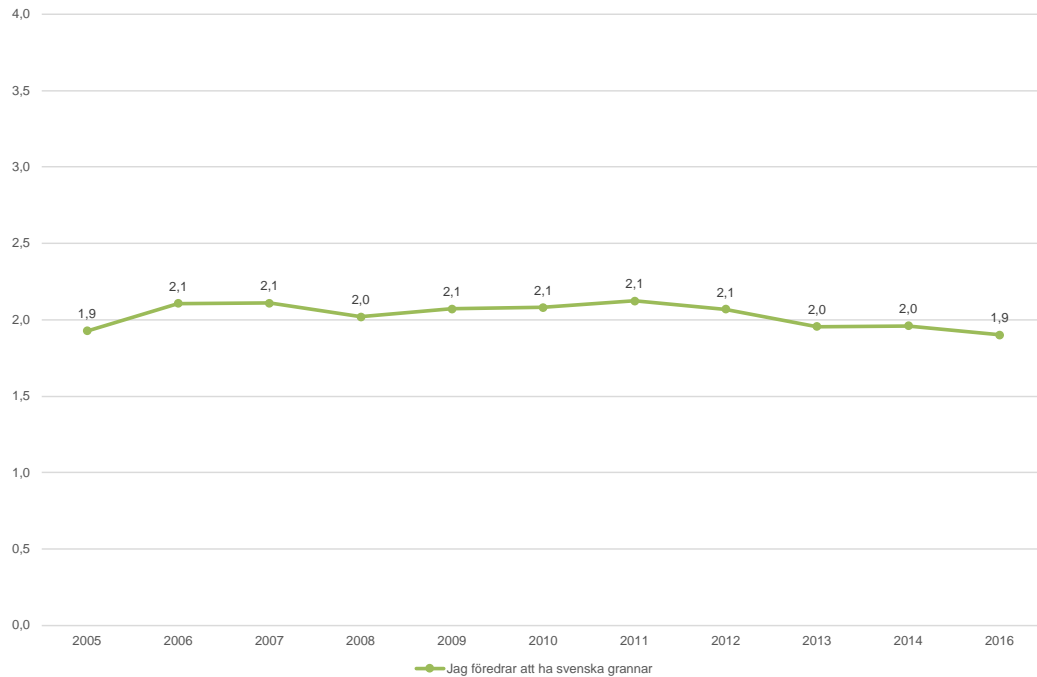


Diagram 47 Negativt mångfaldsindex baserat på ett negativt påstående om mångfald och boendet: Jag föredrar att ha svenska grannar

Not: Bas Sverige befolkning 18–75 år

När resultatet för frågan om att föredra svenska grannar studeras procentuellt så visar det sig att befolkningen är uppdelad i tre ungefär lika stor delar (diagram 48); en grupp som instämmer med påståendet, en som tar avstånd och en grupp som inte har någon uppfattning i frågan. Gruppen som tar avstånd till påstående och som därmed är för mångfald är dock något större än de övriga två grupperna.

Enligt respondenterna så har invandringen till Sverige den nackdelen att den ökar bostadssegregationen. En klar majoritet, närmare bestämt 65 procent, är av denna uppfattning. Bara sju procent tar avstånd från detta påstående.

Svarsmönstret är detsamma för påståendet om vilka områden som det är farligt att bo i. Återigen nämns områden som befolkas av människor från Mellanöstern, men också områden där människor kommer från Afrika i relativt stor utsträckning. Människor från Mellanöstern och Afrika anses också vara mer högljudda och stökiga och därmed mer störande för familjer boende i Sverige. Fyra av tio menar att det inte finns någon specifik världsdel att peka ut.

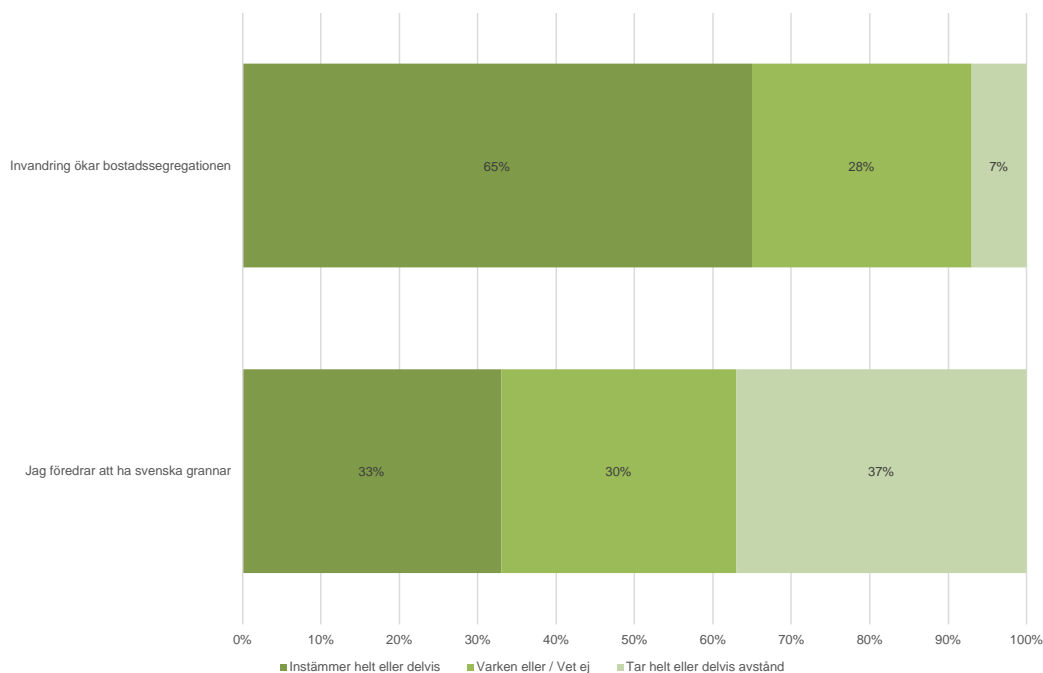


Diagram 48 Negativa påståenden om mångfald och boendet

Not: Bas Sverige befolkning 18–75 år

Fyra av tio respondenter uppger att ett bostadsområde får lättare problem om majoriteten har samma etniska bakgrund och kommer från Mellanöstern (diagram 49). Relativt många uppger också att områden lättare får problem om det bor människor med etnisk bakgrund från Afrika. Människor från övriga världsdelar nämns knappast. Tre av tio menar att det inte finns någon specifik världsdel att peka ut.

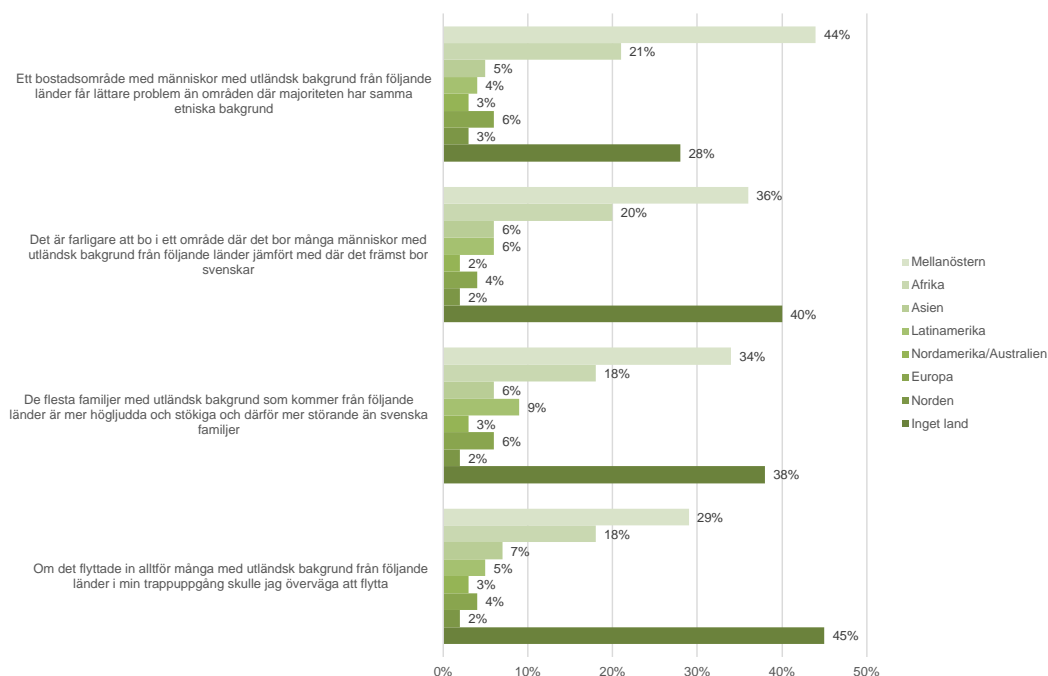


Diagram 49 Negativa påståenden om människor med utländsk bakgrund och boendet

Not: Bas Sverige befolkning 18–75 år

Tre av tio respondenter skulle överväga att flytta om det flyttade in en familj från Mellanöstern i deras trappuppgång. Två av tio skulle flytta om det flyttade in afrikanska familjer. Nästan hälften skulle dock inte flytta oavsett vilken bakgrund människorna som flyttar in har.

Här redovisas svaren från två positiva påståenden om mångfald och boendet. Fyra av tio respondenter uppger att det är lätt och givande att lära känna grannar från Norden (diagram 50), och tre av tio att lära känna grannar från övriga Europa. Siffran blir två av tio om grannarna kommer från Nordamerika/Australien. Om människorna kommer från Latinamerika, Asien, Mellanöstern eller Afrika så är det färre än två av tio som tycker att det skulle vara lätt och givande att lära känna dem. Fyra av tio anser att det inte spelar någon roll varifrån grannen kommer rent geografiskt.

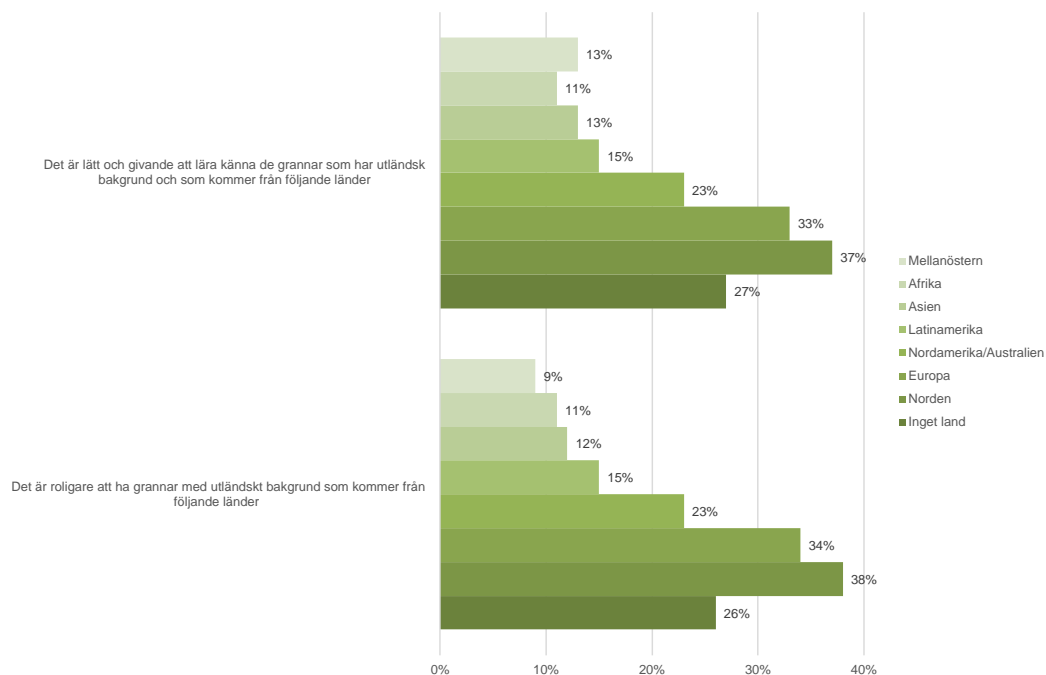


Diagram 50 Positiva påståenden om människor med utländsk bakgrund och boendet

Not: Bas Sverige befolkning 18–75 år

Samma svarsmönster går att skönja för påståendet om att det skulle vara roligare att ha grannar med utländskt bakgrund som kommer från vissa speciella länder och världsdelar. Återigen mer positiva attityder till grannar som kommer från områden närmast d.v.s. Norden och övriga Europa. Därefter amerikaner/australiansare, latinamerikaner, asiater, afrikaner och sist människor från Mellanöstern. Tre av tio anser att det inte spelar någon roll vilket land eller världsdel man kommer ifrån.

## 11. Attityder till mångfald från ett kulturperspektiv

I detta kapitel kommer attityder till mångfald att analyseras i relation till kulturen. Fortfarande är det en majoritet av respondenterna som uppger att mångfalden utvecklar den svenska kulturen (diagram 51). Andelen är 60 procent som instämmer till detta påstående. Detta innebär en minskning med sex procentenheter från förra mätningen och bryter därmed tidigare uppåtgående trend. Det är dock fortfarande en tillfällig nedgång då det inte går att skönja någon nedåtgående trend. 60 procent är inte heller det lägsta uppmätta värdet hittills då det uppmättes 59 procent 2010. Resultaten genom åren har annars legat inom intervallet 59–65 procent. Årets mätvärde är i underkant.

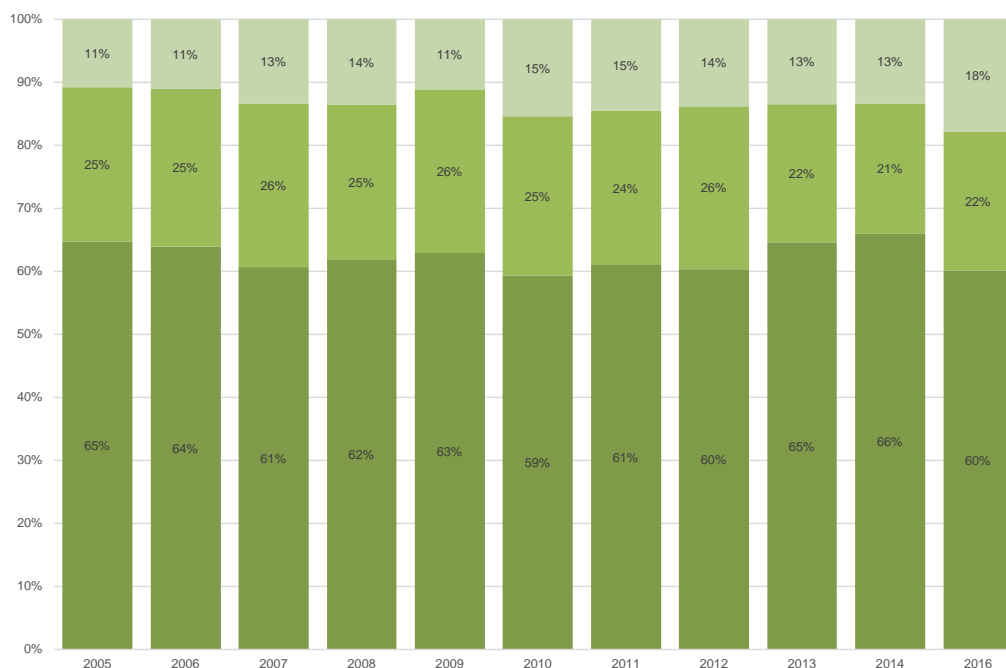


Diagram 51 Positivt påstående om mångfald och kultur: Den etniska mångfalden utvecklar vår kultur

Not: Bas Sverige befolkning 18–75 år

På motsvarande sätt har också de som tar avstånd till detta påstående ökat, nämligen med fem procentenheter till 18 procent vilket är rekordhøgt resultat. Intervallet sedan 2005 låg tidigare mellan 11–15 procent. Dock ingen trend så det kan vara en tillfällig förändring.

Nio av tio respondenter anser att andra människor från Norden är lika eller mycket lika i förhållande till dem själva (diagram 52). Bara en procent tycker att den svenska befolkningen är olika eller mycket olika andra i Norden. En majoritet tycker också att människor från övriga Europa är lika eller mycket lika dem själva. Ingen tycker att dom själva skulle vara olika människor från Europa. Det är däremot inte en majoritet som tycker att dom själva är lika människor från engelsktalande världsdelen som Nordamerika och Australien. Sju procent tycker att dom t.o.m. är olika.

En av tio respondenter anser att dom själva är lika människor från Latinamerika. Dom flesta, sju av tio, har dock ingen uppfattning om de är lika eller olika. Bara en av tjugo anser att dom själva är lika människor från Asien, Mellanöstern eller Afrika. Men lika många har ingen uppfattning som de som bestämt svarar att man är olika.

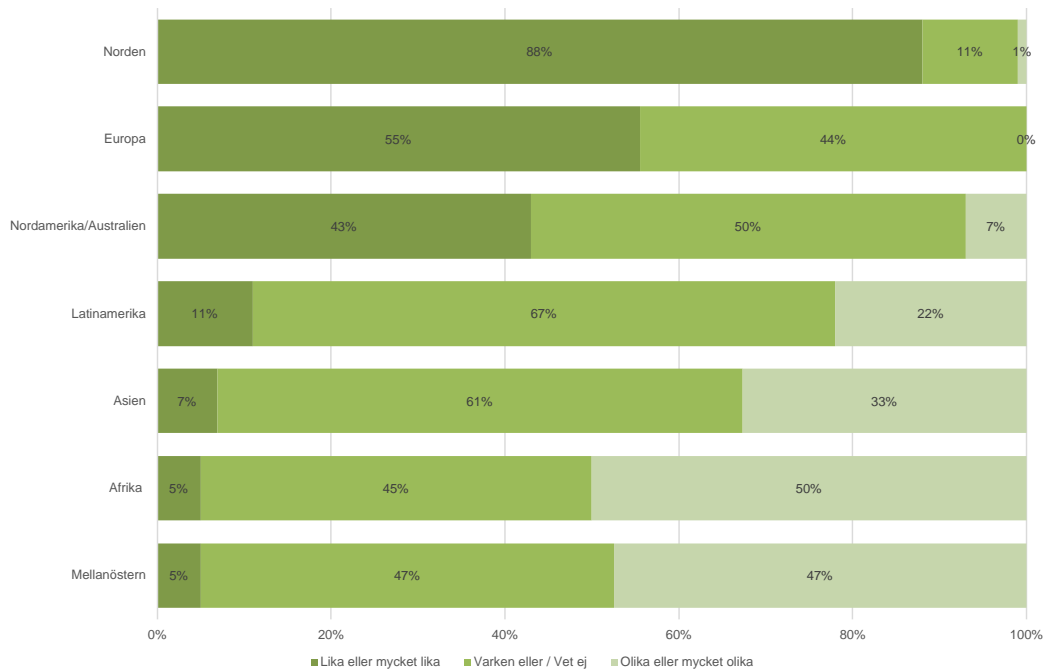


Diagram 52 Påstående om mångfald och kultur: Man kan uppfatta olika nationaliteter och folkgrupper mer eller mindre lika en själv. Kan du bedöma hur pass lika eller olika människor som kommer från följande länder känns i förhållande till dig själv?

Not: Bas Sverige befolkning 18–75 år

Det är ingen världsdel som utmärker sig då frågan handlar om vilken kultur från olika länder som respondenterna helst vill lära sig mer om (diagram 53). Tre av tio uppger att det inte är något speciellt land eller världsdel. Även om skillnaderna är mycket små så uppger ändå något fler Europa och Mellanöstern som de två världsdelar de anser sig vilja lära sig mer om – och inte lika ofta lära sig mer om ett annat land i Norden.

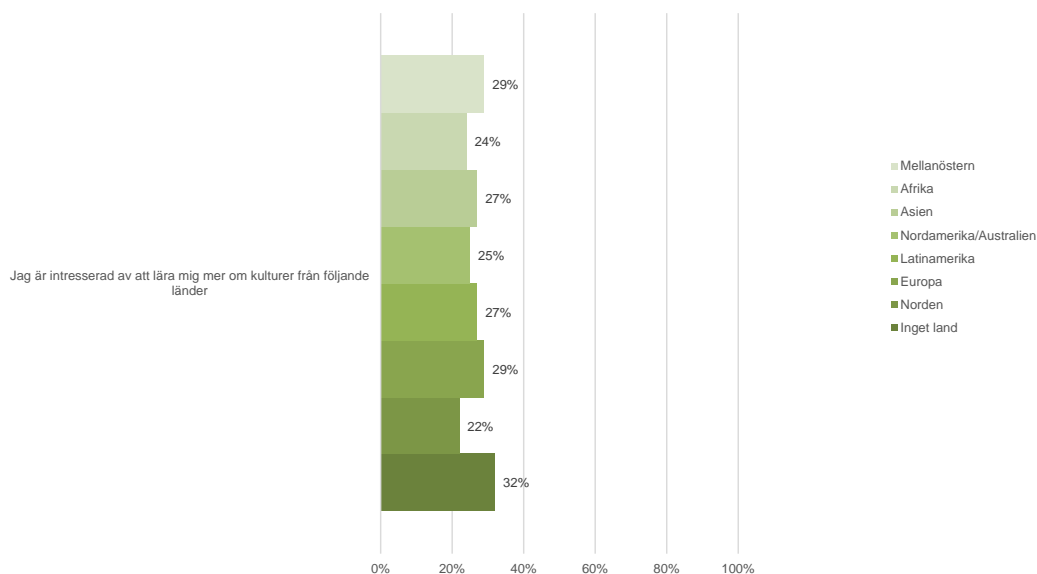


Diagram 53 Positivt påstående om mångfald och kultur

Not: Bas Sverige befolkning 18–75 år

Fyra av tio respondenter menar att det inte finns någon världsdel som människor kommer ifrån som skulle göra att de skulle ha svårare att integrera sig i det svenska samhället (diagram 54). Däremot menar nästan fyra av tio att människor från Mellanöstern inte skulle klara av att integrera sig. Tre av tio har samma uppfattning om människor från Afrika. Beträffande människor från övriga världsdelar anser bara en av tio inte att de skulle klara av att integrera sig.

Resultatet från detta första påstående överensstämmer mycket väl med resultatet för det andra påståendet om att människor från dessa världsdelar skulle lära sina barn annorlunda värderingar än de som behövs för att göra deras barn framgångsrika i Sverige.

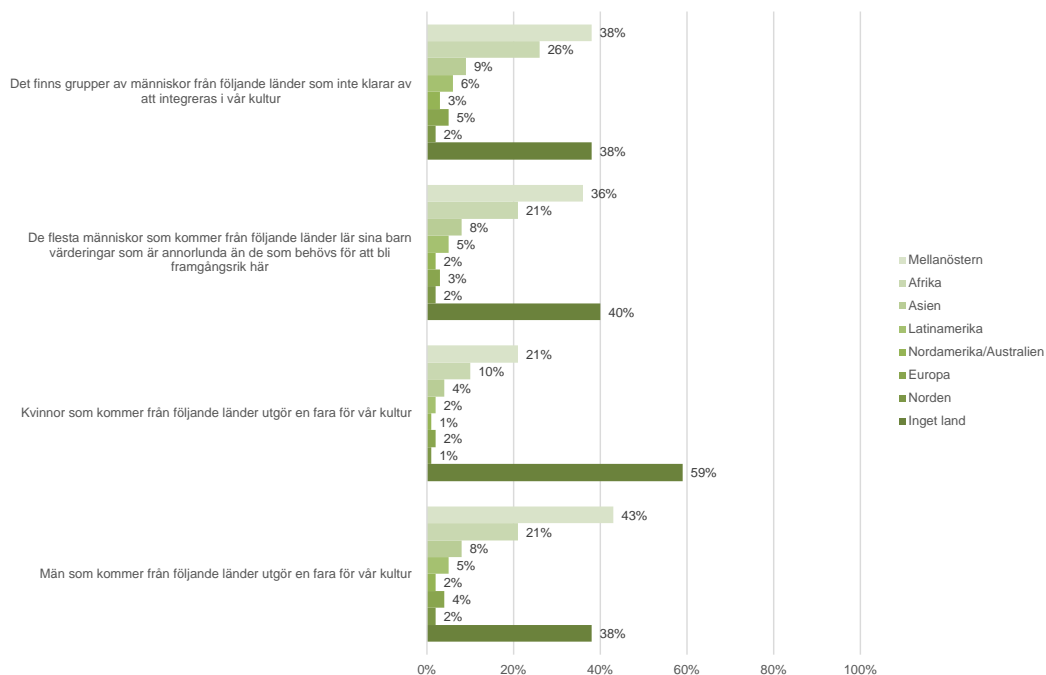


Diagram 54 Negativa attityder till mångfald och kultur

Not: Bas Sverige befolkning 18–75 år

Fyra av tio anser inte att det finns män från andra kulturer som skulle utgöra en fara för den svenska kulturen. Däremot anser mer än fyra av tio att män från Mellanöstern är en fara för vår kultur. Två av tio anser att afrikanska män utgör samma hot. Det är färre än en av tio som anser att män från någon av de andra världsdelarna utgör detta hot. Svarsmönstret är detsamma för kvinnor med samma rangordning av människor från olika världsdelar med skillnaden att andelen som tycker så bland respondenterna bara är hälften så många jämfört med dem som anser att männen utgör ett hot. Männen anses alltså genomgående vara dubbelt så stort hot mot vår kultur – oavsett vilken världsdel de kommer ifrån.

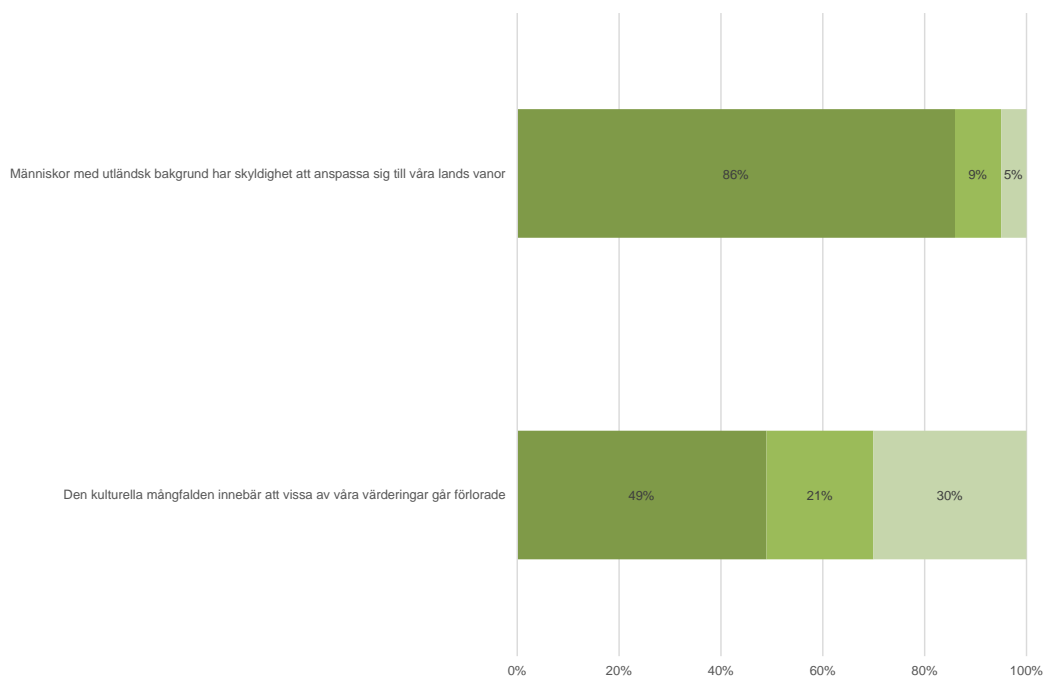


Diagram 55 Negativa påståenden om mångfald och kultur

Not: Bas Sverige befolkning 18–75 år

Nio av tio respondenter har uppfattningen att människor med utländsk bakgrund har en skyldighet att anpassa sig till svenska vanor (diagram 55). Bara fem procent är av motsatt uppfattning. Hälften av landets vuxna befolkning anser också att den kulturella mångfalden innebär att vissa av svenskarnas värderingar går förlorade. En stor grupp är av motsatt uppfattning, då 30 procent inte anser att värderingarna går förlorade p.g.a den kulturella mångfalden.

## Appendix 1 Urvalens beskrivning i detalj

Här nedan kommer en redovisning av urvalet för år 2016 i detalj och i vissa fall med en jämförelse med tidigare års studier inom ramen av Mångfaldsbarometern.

Urvalet består av fler kvinnor än män (tabell 1). Men denna skillnad återfinns också i tidigare urval då kvinnor alltid har varit något överrepresenterade.

Tabell 1 Respondenterna fördelat på kön

År	Kön	
	Man	Kvinna
2005	50%	50%
2006	46%	54%
2007	47%	53%
2008	49%	51%
2009	47%	53%
2010	49%	51%
2011	45%	55%
2012	49%	51%
2013	45%	55%
2014	44%	56%
2016	45%	55%

Det finns en tydlig överrepresentation av den äldsta gruppen i 2016 års urval och på motsvarande sätt finns det en underrepresentation bland de två yngre åldersgrupperna (tabell 2).

Tabell 2 Respondenterna fördelat per åldersgrupp

År	Ålder i kategorier			
	18–30 år	31–50 år	51–65 år	66 +
2008	17%	36%	32%	15%
2009	15%	32%	34%	20%
2010	14%	35%	29%	22%
2011	14%	35%	31%	20%
2012	15%	33%	30%	22%
2013	13%	31%	30%	27%
2014	12%	30%	34%	25%
2016	7%	24%	34%	35%



Årets fördelning av respondenterna baserat på utbildningsnivå ligger inom intervall från tidigare studier (tabell 3).

Tabell 3 Respondenternas utbildningsnivå

År	Utbildning		
	Grund- utbildning	Gymnasie- utbildning	Högskole- utbildning
2005	17%	43%	40%
2006	18%	41%	41%
2007	20%	36%	44%
2008	16%	39%	45%
2009	17%	44%	39%
2010	17%	39%	44%
2011	17%	40%	43%
2012	16%	41%	44%
2013	14%	38%	49%
2014	15%	36%	49%
2016	17%	38%	45%

Det slumpmässiga urvalet består i princip av nio av tio som är födda i Sverige (tabell 4). Så har det också varit under tidigare år. En mindre andel på 3–6 procent är födda i ett annat land i tidigare studier.

Tabell 4 Respondenterna fördelat på födelse land

År	Födelse land		
	Sverige	Ett annat land i Europa	Ett land utanför Europa
2005	85%	9%	6%
2006	89%	8%	3%
2007	89%	7%	4%
2008	89%	6%	4%
2009	87%	9%	4%
2010	87%	8%	4%
2011	87%	9%	4%
2012	87%	8%	5%
2013	88%	7%	4%
2014	89%	6%	4%
2016	89%	8%	4%

Ser man till de olika inkomstgrupperna (diagram 56) som inte går att jämföra med tidigare år så består årets urvals av fyra av tio med en månadsinkomst före skatt på mindre än 20 000 kronor i månaden. Den stora gruppen, ungefär hälften av respondenterna, har en månadsinkomst på mellan 20 och 40 000 kronor före skatt.

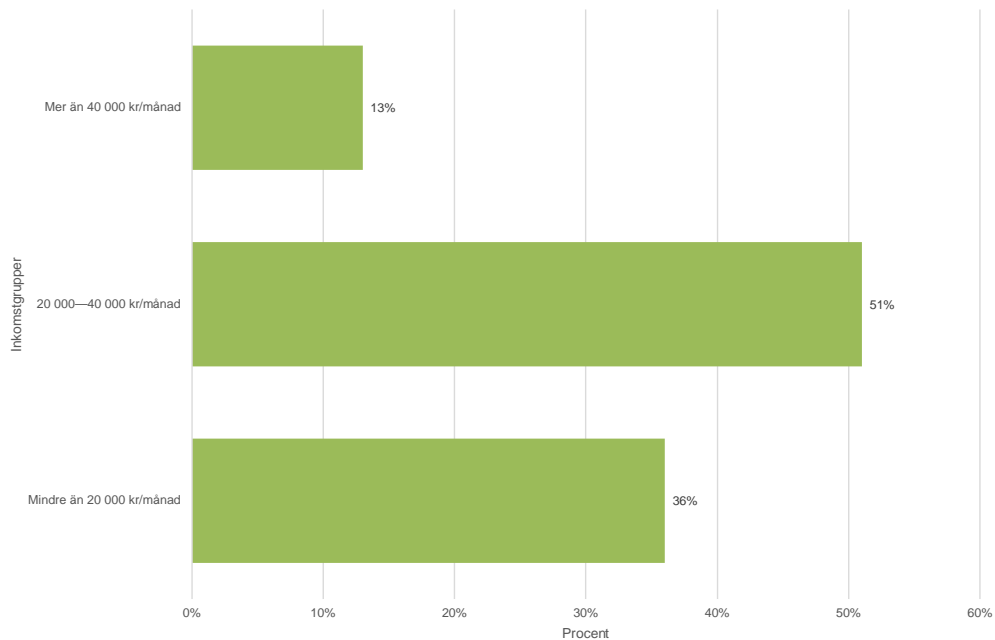


Diagram 56 Ungefärlig personlig månadsinkomst före skatt

Not: Bas Sverige befolkning 18–75 år

Ungefär fyra av tio gör åtminstone utlandsresor flera gånger om året (diagram 57). Sex av tio gör det mer sällan än så. Sju procent reser aldrig utomlands medan två procent reser utomlands minst en gång i månaden.

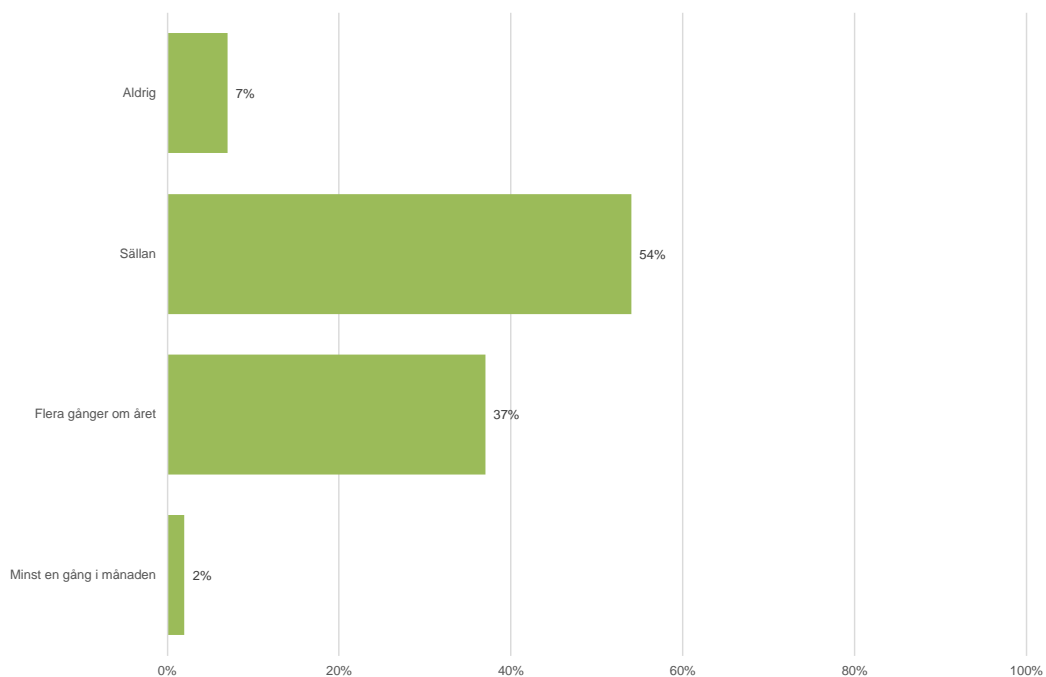


Diagram 57 Utlandsresor per år

Not: Bas Sverige befolkning 18–75 år

I urvalet så förvärvsarbetar 56 procent hel- eller halvtid (diagram 58). Var tredje är pensionär.

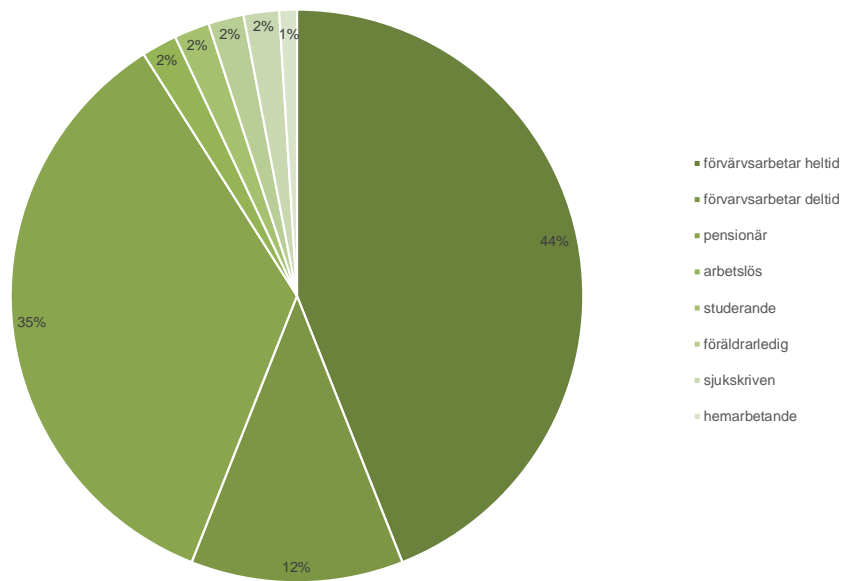


Diagram 58 Sysselsättning

Not: Bas Sverige befolkning 18–75 år

Nästan hälften bor i en mindre stad/större tätort medan 30 procent bor i en storstad (diagram 59). 26 procent uppger landsbygd/glesbygd som typ av område för sitt boende.

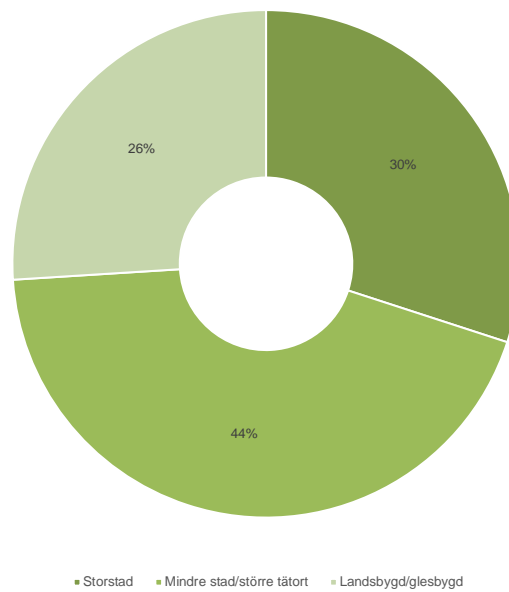


Diagram 59 Typ av områden

Not: Bas Sverige befolkning 18–75 år

En klar majoritet, 67 procent, är medlem i den svenska kyrkan (diagram 60). 23 procent uppger att man inte tillhör något samfund alls. Sju procent är medlem i annan kristen kyrka än Svenska kyrkan.

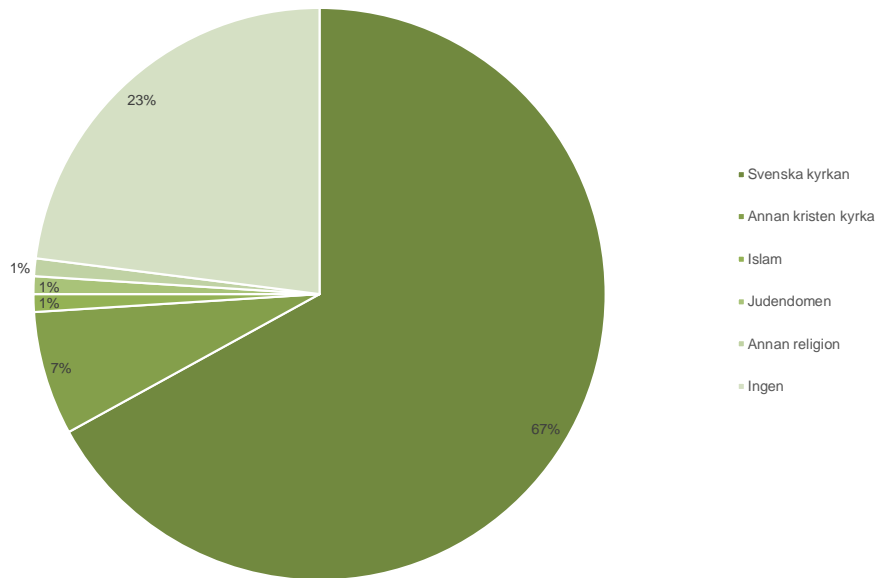


Diagram 60 Religionstillhörighet

Not: Bas Sverige befolkning 18–75 år

Fyra av tio uppger (diagram 61) att man aldrig besöker gudstjänster eller andra religiösa ceremonier. Två av tio gör det åtminstone flera gånger om året. Endast tre procent gör det flera gånger om dagen.

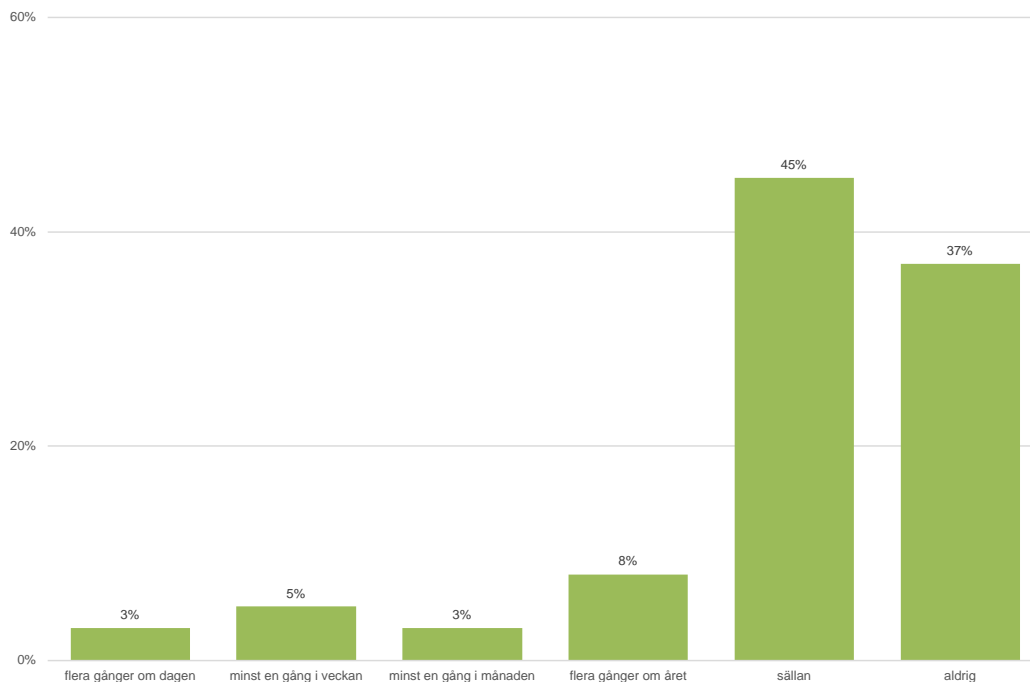


Diagram 61 Frekvensen för gudstjänster eller andra religiösa ceremonier

Not: Bas Sverige befolkning 18–75 år

## Tidigare FoU-rapporter:

34. Mauritz Glaumann och Tove Malmqvist: *Miljövärdering av bebyggelse. Metodbeskrivning. EcoEffect-metoden*. Institutionen för teknik och byggd miljö 2009.
35. Anders S. Brandt: *Betydelse av höjdmodellers kvalitet vid endimensionell översvämnings-modellering*. Institutionen för teknik och byggd miljö 2009.
36. Maria Fregidou-Malama, Nina Shamirany och Jenny Andersson: *Hästnäringens situation i Gävleborgs län*. Institutionen för ekonomi 2009.
37. Magnus Hjelmbom: *State Transitions and Normative Positions within Normative Systems*. Institutionen för ekonomi 2011.
38. My Lilja: *Attityder och normer kring anlagd brand bland högstadiungdomar och skolpersonal*. Avdelningen för socialt arbete och psykologi 2011.
39. Harry Berg, Mikael Forsberg, Inger Hedman, Anna Helmersson, Inge Johansson, Britt Nilheim, Helena Stöpfunghoff: *Att gestalta och förstå demokratiska värderingar i fritidshemmets arbete*. Avdelningen för kultur-, religions- och utbildningsvetenskap 2011.
40. Annika Elm Fristorp och Inge Johansson: *Hållbar utveckling i förskolan*. Avdelningen för kultur-, religions- och utbildningsvetenskap 2013.
41. Anders Hydén: *Nätverksmöten hos socialtjänsten i Gävle. Vad eftersträvas och hur når man det?* Avdelningen för socialt arbete och psykologi 2013.
42. Åsa Hadin, Ola Eriksson och Daniel Jonsson: *Energi och växtnäring från hästgödsel: Förbehandling, rötning och biogödselavsättning*. Avdelningen för bygg-, energi- och miljöteknik 2015.
43. Ola Eriksson, Åsa Hadin, Jay Hennessy och Daniel Jonsson: *Hästkrafter och hästnäring – hållbara systemlösningar för biogas och biogödsel : Explorativ systemanalys med datormodellen ORWARE*. Avdelningen för bygg-, energi- och miljöteknik 2015.

**Publicerad av:**  
Gävle University Press  
Högskolan i Gävle



**Postadress:** 801 76 Gävle, Sweden  
**Besöksadress:** Kungsbäcksvägen 47  
**Telefon:** 026 64 85 00  
**[www.hig.se](http://www.hig.se)**