



# Den hållbara urbanplaneringens paradoxer

The paradoxes of unsustainable urban planning

Ramjar Ahmad

Humaniora och samhällsvetenskap

---

Kulturgeografi III Samhällsplaneringsprogrammet

---

C-uppsats 15 hp

---

Handledare: Mekonnen Tesfahuney

---

Exminator: Lena Grip

---

Datum: 2016-12-13

---

## **Förord**

*Jag vill tacka min handledare Mekonnen Tesfahuney för den hjälp och vägledning som har bidragit till det här examensarbetet. Tack även till stadsbyggnadsförvaltningen på Karlstad kommun.*

# Sammanfattning

Denna uppsats har studerat två stadsplanerings ideal som framträder i planeringsprocessen i den fysiska planeringen. Studiens utgångspunkt har varit hållbar utveckling för att studera de två rådande urbanplaneringarna idag. Detta innebär att den täta staden och den gröna staden har varit huvudsakligt fokus i denna studie, men hållbar utveckling har ett stort utrymme tillsammans med många av de aspekter som förväntas leda till en hållbar utveckling. Fallstudie har använts för att undersöka hur Karlstad kommun arbetar med frågan och hur paradoxen kommer fram i kommunens stadsplanering. Karlstad kommun arbetar just nu med att ta fram en ny grönstrukturplan.

Studiens empiri bygger på två intervjuer med Karlstads kommuns tjänstemän. Även kommunala dokument som Karlstad kommuns översiktsplan (2012) samt Olmårs förtätningsstudie (2007) har använts. Genom meningsinnehåll har intervjumaterialet och de kommunala dokumenten analyserats. Studiens analys bygger på studiens empiri, och den teoretiska bakgrunden visar på att det finns en paradox i Karlstad kommuns stadsplanering. Det visar även på en trend som syftar till att städerna ska uppnå den hållbara staden.

I och med att hållbarhetsbegreppet är ett diffust begrepp har den täta staden och den gröna staden blivit en komplex strategi för att uppnå den hållbara staden. Det innebär att den gröna och täta staden kan ses från flera olika vinklar. Karlstad kommuns vision om den täta staden är att kunna ha tät stad framförallt i centrala delar av staden som idag är till en viss del bestående av gröna ytor. Här uppstår det ett planeringsdilemma mellan de ambitioner som finns i planeringen och gör att dessa måste vägas mot varandra. Det innebär att om grönstruktur prioriteras måste en annan aspekt vägas bort. Detta betyder att det finns en paradox i kommunens stadsplanering, och detta synliggörs i denna uppsats.

Nyckelord: urbanplanering, Karlstad, täta staden, gröna staden, stadsutveckling

## **Abstract**

This paper has investigated two urban planning ideals that emerges in the planning process. The study's starting point has been sustainable development to study the two existing urban planning ideals today. This means that the compact city and the green city has been the main focus of this study, but sustainability has large space with many of the aspects that is expected to lead to sustainable development. A case study was used to investigate how Karlstad is working on the issue and how the paradox appears in the municipal planning. Karlstad is currently developing a new green structure plan.

The study's empirical evidence is based on two interviews with Karlstad municipality officials. The municipal documents Karlstad municipality's comprehensive plan (2012) and Olmårs densification study (2007) has been used. The municipal documents and the interview material was analyzed through meaning content. The study's analysis is based on the study's empirical and theoretical background which shows that there is a paradox in Karlstad municipality's urban planning. It also shows a trend in which cities aim to achieve the sustainable city.

As the concept of sustainability is a diffuse concept, the compact city and the green city has become a complex strategy to achieve the sustainable city. This means that the green and compact city can be viewed from several different angles. Karlstad municipality's vision of the compact city is to have a compact city especially in the central parts of the city. These areas are green areas today.

A planning dilemma between the aspirations of the planning arises, in which these must be weighed against each other. This means that if the green structure is prioritized then another aspect must be weighed out. In other words; there is a paradox in Karlstad municipal's urban planning, and this means that if the green structure priority needs another aspect weighed out. This means that there is a paradox in municipal urban planning, and this is shown in this paper.

# Innehållsförteckning

<b>1.0 Inledning</b> .....	1
1.1 Problemformulering.....	2
1.2 Syfte & frågeställningar.....	2
1.3 Avgränsning .....	2
1.4 Disposition .....	3
<b>2.0 Teoretiska utgångspunkter</b> .....	4
2.1 Bakgrund hållbar utveckling – en kort översikt .....	4
2.2 Den gröna staden.....	5
2.2.1 Varför har grönområden blivit viktiga?.....	6
2.3 Förtätning som strategi för en hållbar stad .....	8
2.3.2 Ny-urbanismen .....	8
2.3.3 Trygghet.....	9
2.3.4 Hälsa .....	9
2.4 Avslutande reflektioner .....	10
<b>3.0 Metod</b> .....	11
3.1 Fallstudie .....	11
3.2 Tillvägagångssätt – intervju och dokumentanalys .....	11
3.2.1 Intervju.....	11
3.2.2 Sekundära källor .....	12
3.3 Bearbetning av materialet .....	13
3.4 Validitet och reliabilitet.....	13
3.5 Forskningsetik .....	13
3.6 Analysmodell.....	14
<b>4.0 Empiri</b> .....	15
4.1 Intervju.....	15
4.2 Respondenternas gemensamma åsikter.....	17
4.3 Kommunala planeringsdokument.....	17
4.3.1 Bostadsbrist .....	18
4.3.2 Attraktivitet.....	18
4.3.3 Konkurrens om invånare & företag .....	20
4.3.4 Ekonomiskt tillväxt.....	20
<b>5.0 Analys</b> .....	22
5.1 Kan man planera för både den gröna och den täta staden? .....	22
5.2 Hur kommer paradoxen mellan den gröna och den täta staden till uttryck i Karlstads stadsplanering?...	24
5.3 Hur hanterar Karlstad kommun paradoxen mellan den gröna och täta staden i Karlstads planering? .....	27
<b>6.0 Slutsatser</b> .....	30
6.1 Vidare forskning .....	31

<b>Källförteckning</b> .....	32
<b>Bilagor</b> .....	36
Bilaga 1. Information om intervjun .....	36
Bilaga 2 .....	37
Bilaga 3 .....	37

## 1.0 Inledning

Städernas förväntade tillväxt under de kommande tjugo åren medför ett behov av principer för urban planering som kan skapa sociala rättvisa; miljömässiga, hållbara, ekonomiska och välmående städer (Eriksson 2014:148). Detta har skapat olika idéer om hur staden ska formas.

De senaste åren har samhället strävat efter den hållbara staden. Detta har gjort att olika kommuner har experimenterat med hur staden skall formas. Stadsbyggnaden och stadsutvecklingen präglas av en mängd olika, delvis motsägelsefulla, utvecklingstrender: globalisering, ekonomi, klimat- och miljöfrågor och befolkningsminskning, kommersialisering av gemensamma stadsrum och ett starkt fokus på ekonomiskt tillväxt och konkurrens mellan städer. I en strävan att hantera samhällsförändringar och utmaningar i arbetet med att skapa bättre och hållbara städer diskuteras och formuleras olika stadsbyggnadsideal (Nilsson & Olsson 2014:9).

Utifrån detta har två planeringsideal valts för undersökning; den gröna staden och den täta staden. Båda dessa planeringsideal används som strategier för att uppnå den hållbara staden. Strategierna förespråkas från många olika håll såväl inom forskning, politik och förvaltning. Parallellt med detta är strategierna omdiskuterade eftersom båda strategierna har sina fördelar och nackdelar. Dagens samhälle kan kallas urbant i den mening att allt flera människor och aktiviteter koncentreras till städerna samtidigt som de som bor utanför städerna kan leva en urban livsstil (Tunström 2009:11).

Den ökande urbaniseringen har resulterat i att över 85 procent av befolkningen i Sverige bor i tätorter. I majoriteten av de största tätorterna har urbaniseringen resulterat i förtätning, dvs. att befolkningsökningen är högre än expansionen av tätortens yta. Eftersom allt fler flyttar in till större tätorter har trycket på bostadsbyggandet och exploatering av mark ökat i, och i närheten av dessa orter (Naturvårdsverket 2015:360).

## 1.1 Problemformulering

Stadsplaneringsidéerna den gröna staden och den täta staden har under de senaste åren förekommit i urbanplaneringen. Planeringsidéerna används även i Karlstads miljöurbanplanering för att uppnå en hållbar stad. Det finns en ”förvirring” mellan vilken av strategierna som bäst uppnår en hållbar stad. Å ena sidan syftar den täta staden till att ha en kompakt stad vilket kan medföra att flera människor prioriterar gångtrafik (Talen 2016:23). Problemet som kan uppstå i den täta staden är att grönområden bebyggs och försvinner. Å andra sidan har grönstruktur i staden en viktig funktion; den är viktig för människans rekreation, vardagsfritid och hälsa, samt för stadens hälsa i form av klimatförbättringar och luftrening (Sandström 2001:123). Enligt Talen (2016) kan dock den gröna staden medföra bilberoende, omfattande markkonsumtion och miljöförsämringar (Talen 2016:24). Karlstad kommun strävar efter en ekonomisk tillväxt och ökad resursutvinning med stadsutvecklingen. Under planeringen kan en tvist mellan viljan att nå en ekonomisk tillväxt och ökad resursutvinning och viljan att samtidigt förbättra miljöns förutsättningar och erhålla en hållbar utveckling uppstå. Detta resulterar i en minst sagt paradoxal situation, vilken kommer att studeras närmare i denna uppsats.

## 1.2 Syfte & frågeställningar

Avsikten med denna studie är att undersöka hur den täta respektive gröna staden uttrycks, med Karlstad kommun som exempel, samt belysa möjliga konsekvenser för staden när strategierna tillämpas i staden. De viktigaste aktörerna i städernas utformning i Sverige är kommunerna, eftersom i Sverige har kommunernas planmonopol. Det är alltså kommunen som har ansvaret för stadsutformningen. Utifrån detta är det intressant att försöka se hur de ansvariga tjänstemännen på Karlstad kommuns stadsbyggnadskontor ser på de förändringar som sker och har skett i staden.

För att belysa paradoxen så har följande frågor ställts:

- *Kan man planera för både den gröna och den täta staden?*
- *Hur kommer paradoxen mellan den gröna och den täta staden till uttryck i Karlstads stadsplanering?*
- *Hur hanterar Karlstad kommun paradoxen mellan den gröna och den täta staden i Karlstads planering?*

## 1.3 Avgränsning

Studien har fokuserat på Karlstad som fallstudie. Utifrån studiens syfte, frågeställningar och problemformulering har avgränsningar gjorts vad gäller metodval, teori och empiriinsamling.



Detta för att tiden inte räcker till för att belysa alla perspektiv. Avgränsningen sker även genom vilka material som samlats in i form av intervjumaterial, samt bildmaterialet som ingår i studien. Studien tar inte heller upp frågor om översvämningsrisk- och riskhantering i stadsplanering.

#### 1.4 Disposition

Uppsatsen innehåller sex huvuddelar. Nämligen: inledning, teori, metod, empiri, analys samt slutsats. Del 1 ger en bakgrund till problemet, syftet och uppsatsens frågeställningar. I del 2 beskrivs de teoretiska utgångspunkterna för arbetet. I del 3 presenteras vilka metoder som har använts för att samla data. I nästa del av uppsatsen presenteras empirikapitlet. Därefter följer analysen. I uppsatsens sista del presenteras en slutsats samt hur andra forskare kan bygga vidare på denna studie.

## 2.0 Teoretiska utgångspunkter

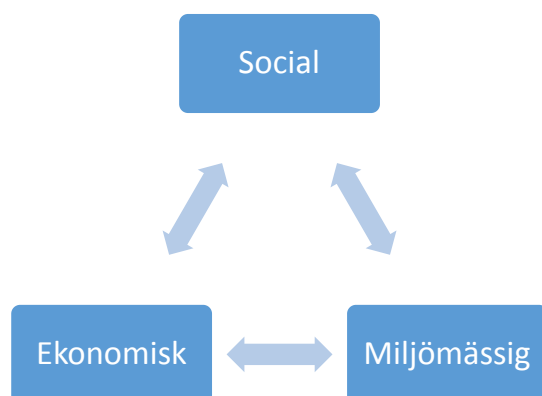
I detta kapitel presenteras den teoretiska referensramen till arbetet och grunden för analysen.

### 2.1 Bakgrund hållbar utveckling – en kort översikt

Begreppet ”Hållbar utveckling” rymmer stora ambitioner. Begreppet hållbar utveckling växte fram under 1990-talet som en politisk vision och ett kunskapsområde i FN:s Brundtland kommission 1987 (Tunström 2009:17). I rapporten står det följande: ”*hållbar utveckling kan definieras som en utveckling som tillfredsställer dagens behov utan äventyra kommande generationers möjligheter att tillfredsställa sina behov*” (Larsson et al. 2011:19). Hållbar utveckling består av tre delar; det ekologiska, det ekonomiska och det sociala. För att kunna uppnå en hållbar samhällsförändring krävs det balans inom och mellan de tre olika dimensionerna (Ibid:25).

Hållbar utveckling är ett brett begrepp (Håkansson 2014:65). Kommuner, region och företag presenterar visioner att ställa sig inom i riktning mot ett hållbart samhälle. Begreppet används som konkurrensmedel, oftast framträder ekologiska förtecken fram. Begreppet blir som ett varumärke som aktörer konstruerar kring men den fungerar även som en drivkraft för utveckling och tillväxt. Hållbar utveckling kan ses som en ständigt pågående process för förbättring av förutsättningar för ett mer demokratiskt, integrerat och välmående samhälle med minst möjliga påfrestningar på miljön (Nilsson & Olsson 2014:11).

I visionen om den hållbara staden lever människor med hållbara livsstilar, som inkluderar hållbar konsumtion av varor och tjänster. I offentliga rum kan människor från olika socialgrupper mötas och aktivt delta i samhällsutvecklingen. Samtidigt ska stadens tekniska innovationer ge invånarna förutsättningar att bo, förflytta sig och leva hållbart genom att hushålla med energi och råvaror. Genom de smarta tekniska lösningarna skapas både tillväxt och förändringar i konsumtionsmönster (Bergman, 2016:63). Den hållbara staden kan ha olika utgångspunkter beroende på vilket av perspektiven som aktörerna sätter tyngd på. Det är vanligt att de tre dimensionerna framställs som i figur 1 nedan.



FIGUR 1 (HÅKANSSON 2014:67)

## **En nyliberal stadsutveckling**

Den nyliberal stadsutveckling genomsyrar kommunernas stadsplanering. Därför blir det viktigt att se stadsplaneringen med en nyliberal synpunkt för att synliggöra och diskutera de trender som råder, det är ett princip för dagens kommuner. Denna perspektiv används som en av analysverktygen för att kunna analysera idéer som är kopplad till Karlstads stadsplanering. Denna är kopplad till nyliberalismen, och det är nyliberalismen som genomsyrar förtätningsstrategin. Denna synsätt anser jag är viktig att ha med i teorin eftersom dagens stadsplanering genomsyras av att städer likställs som en vara på en marknad. Det nyliberala, politiska och ekonomiska samhällstillståndet har ett betydande inverkan på det urbana sammanhanget. Utgångspunkten för en nyliberal influerad planeringspraktik är uppfattningen att städer är en plats för tillväxt och utveckling. Med nyliberalismen främjas och normaliseras en ansats som sätter övergripande mål om ekonomisk tillväxt främst för stadsutveckling. Ett tillstånd för staden som inte kännetecknas av kontinuerlig utveckling och tillväxt är således förenliga med den existerande synen på staden med en nyliberal ansats (Loit 2014:77). Staden likställs med en tillväxtmotor som skapar välstånd, det är planeringens huvuduppgift att smörja för att därigenom främja urbana tillväxten. Detta leder fram till den överordnade tillväxtinriktningen för planeringen som är kapitalets fria rörlighet (Loit 2014:77). Det är en del i globaliseringsprocessen och investeringskapital, och företagsverksamhet har blivit mindre lokalt betingade. Detta pressar städer att konkurrera om investeringar, för att fortsätta sina urbaniserings- och moderingsprocesser. Planeringen utgår i enlighet med detta ställningstagande från ett konkurrenssammahang och internaliserar en marknadsorienterad princip som är övergripande för att lyckas i denna ”tävling” och skapa förutsättningar för tillväxt (Loit 2014:77).

### 2.2 Den gröna staden

Det finns flera visioner om hur den hållbara staden ska formos. Idéer om den goda moderna staden har en drygt hundraårig historia (Elander & Åguist 2001:18). Vilket innebär att kommuner har haft föreställningar om hur staden ska utformas under en lång tid, d.v.s. om kommunen ska sträva efter den täta staden eller den gröna staden för att uppnå en optimal hållbar utveckling.

Den gröna stadens utformning inspirerades framför allt av den österrikiske arkitekten Camaillo Sitte samt engelska trädgårdsstadsrörelsen. Sitte förespråkade för en stadsplanering som var en skönhetsupplevelse samt där människan sätts i centrum (Lind 2000:12). Det perifert planerade samhällets förespråkare Ebenezer Howard anser att överbefolkade städer

som London och New York skulle misslyckas (Talen 2016:26). Trädgårdsstadens idéer hämtades från England, skrivna av Ebenezer Howard, i *Garden Cities of Tomorrow*. Trädgårdsstaden var en reaktion mot de växande problem som staden hade, till exempel stadens förslumning. Howards syfte med trädgårdsstaden var att förena stad och land till ett stadsmässigt boende med lantliga förtecken. Idén var att balansera mellan täthet och gles stadsliv, detta för att stadsidentiteten inte skulle glömmas, men det skulle inte heller vara för kompakt. Howards idé om den nya stadstypen var att den borde omges av ett omland, för att kunna försörja staden med livsmedel och ta hand om dess avfall. Därmed skulle transportkostnader vara minimala (Lind 2000:13). Inslag av trädgårdsstaden kan hittas i Göteborg, Norrköping, Kalmar och Helsingborgs stadsutveckling (Lind 2000:18). Det finns flera andra förespråkare som under åren har presenterat gröna områdenas betydelse för staden. Dessa förespråkare har valts för att deras idéer kan hittas i den svenska stadsutvecklingen, därför har det varit relevant att ha dessa i denna studie.

Under avsnittet av ”*planering för grönstruktur*” kommer det att presenteras en närmare förklaring till varför invånarna behöver en grön stad. Samtidigt kommer det att redogöras vad gröna områden kan göra för staden, och vilken roll gröna områden kommer att ha i stadsplanering. Det kan nämnas redan att gröna områden kommer ha stor roll i stadsplaneringen på grund av globalisering, klimatförändringar och den förändrade samhällsutvecklingen.

Negativa konsekvenserna av den gröna staden är:

- Ohämmad och osammanhängande stadstillväxt.
- Bilberoende, omfattande markkonsumtion, miljöförsämringar, engångsbruk
- Och även homogen, orättvis och dåligt utformad offentlig miljö (Talen 2016:24).

#### 2.2.1 Varför har grönområden blivit viktiga?

Grönområden har blivit viktiga eftersom det under senare tid har uppstått större påtryckning på grönområden. ”*De senaste åren har andelen obygd mark i tätorterna minskat med nästan en sjättedel*” (Sandström 2001:126). Det innebär att andelen gröna områden har successivt minskat. I storstadsområden har det skett en kontinuerlig exploatering av parkmark samt andra grönområden vilket har lett till en fragmentering av grönstruktur, som fått konsekvenser i form av att staden får föroreningar (Ibid:126). Studier från SLU (Sveriges Lantbruksuniversitet) har visat att tillgången till parker och grönområden i en stad har stor betydelse för människors psykiska och fysiska hälsa. Hur nära invånarna har till en park och ett grönområde har även betydelse för om invånarna använder den eller inte (Nordmalm et al

1999:4). Resultatet för denna forskning har varit detsamma som tidigare nämnt att grönområden och parker är viktiga i flera olika aspekter (Sandström 2001:123–142). De gröna områdena har även positiva effekter som handlar inte bara människans hälsa, utan även om minskande av lokala miljöproblem.

På senare år har grönstruktur fått ökad betydelse. För det första har tätorterna vuxit i både area och invånarmässigt. För det andra har avstånden från bostad till grönstruktur i och runt staden ökat. För det tredje betraktas grönstruktur som en riskfaktor för vår folkhälsa. Grönstruktur innehåller en mångfald av funktioner. Ett exempel är rekreation för skolbarn som fyller en pedagogisk funktion, förbättra luftkvaliteten i staden, vara gynnsam för den biologiska mångfalden samt ta hand om och rena dagvatten (Sandström 2001:122). Definitionen av grönstruktur är ”All mark i och i anslutning till tätorter, avses all mark som inte är bebyggd eller hårdgjord, således skogs och andra naturområden, parker, alléer, trädgårdar, gårdar till flerbostadshus, kyrkogårdar, väg impediment m.m. Ibland används grönstruktur som samlande begrepp för dessa grönområden” (Ibid:121). Grönstrukturens funktioner kan läsas tabellen nedan (tabell 1.).

<b>1. Sociala värden</b>	<b>2. Kulturella värden</b>	<b>3. Ekologiska värden</b>
För människors rekreation, vardagsfritid och hälsa.	För den kulturella identiteten.	För bevarande av den biologiska mångfalden.
För staden hälsa: klimatförbättringar, luftrening, bullerdämpare.	Viktigt element för stadsstruktur.	För biologiska lösningar på kommunaltekniska frågor.

Tabell 1. Grönstrukturens funktioner (Sandström 2001:123).

I boken ”*Den motsägelsefulla staden*” beskriver Sandström (2001) begreppet grönstruktur som stadens gröna, eller kanske hellre dess naturlika, områden för dess ekologiska, sociala och kulturella värden. Detta innebär att begreppet har en mångfunktionell roll. Det kan handla om enbart de gröna ytorna eller också inkludera väven av stora och naturpräglade områden i staden. Grönstruktur omfattar även ytvatten. Eftersom det är viktigt för marken och växtligheten samt oftast utgör källan till ytvatten (Sandström 2001:121).

### 2.3 Förtätning som strategi för en hållbar stad

*Det har tidigare nämnts att den täta staden kopplas med hållbar utveckling. Den täta staden kopplas samman med några teman: energi, integration, trygghet och hälsa. Nedan presenterats de olika temana.*

Den täta staden kännetecknas av den hållbara staden, med energieffektivisering av byggnaderna, utbyggnad av kollektivtrafik, blandning av handel, service, boenden och kontor. Genom detta ges en mångfald, trivsel dygnet- runt- handel och tillväxt i den nya ekonomin (Bradley 2011:18).

Hög koncentration av bostäder förknippas ofta med negativ image och förställningar om platsen eller stadsdelen. Detta leder i sin tur till att områden som är täta kan få negativ image. Jane Jacobs (2005) kopplar täthet till slum, vilket inte är helt korrekt i koppling med den verkliga staden. Det finns flera städer i USA som har hög koncentration av bostäder som är populära. Ett exempel är San Francisco, North Beach-Telegraph området. En av de nödvändiga förutsättningarna för att få en attraktiv stadsdel är att ha en tät koncentration av människor (Jacobs, 2005:231). Det finns flera orsaker till varför kvarter med en låg befolkningstäthet i staden har bättre rykte än kvarter med hög befolkningstäthet. Jacobs menar att täthet förväxlas med trångboddhet. Dessa två termer har olika betydelser, eftersom en hög bostadstäthet innebär ett stort antal bostäder per ytenhet tomtmark. Innebörden för trångboddhet är att det är flera människor i en bostad med hänsyn till det antal rum den omfattar. Alltså har trångboddhet ingen koppling till bostadstäthet (Jacobs, 2005:234).

#### 2.3.2 Ny-urbanismen

De som förespråkar förtätning i staden kallas urbanister. Därför redogörs utgångspunkten som urbanism. Ny-*Urbanism* har två innebörder. I forskningsdiskussioner är urbanism stadsliv i alla dess former, det ordnade såväl som det stökiga och svåröverskådliga liv, som pågår i världens alla städer tjugofyra timmar om dygnet. Den andra betydelsen är att det sätter upp stadslivet som norm. Idealen som eftersträvas är bland ny-urbanister blandstaden och den täta staden. Det syftar till att invånarna i staden delar den rumsliga verkligheten, men här är det inte nödvändigtvis så att invånarna har några sociala förpliktelser (Arnstberg 2015:17). Detta eftersom förespråkare till urbanisera ofta arbetar i förtätning och den blandade staden.

Rörelsen känd som ”ny-urbanism” försöker förena de konkurrerande *urbanist cultures* (stadsbyggnadskulturer) som växte fram i USA under ett sekel. Ny-urbanismen försökte att

börja förbättra kvaliteter som urbana reformatorer har strävat efter: levande, vackra, rättvisa och möjliga livsmiljöer för stadsinvånarna. Ny-urbanismen försöker skapa den goda stadsmiljön (Talen 2016:20). Ny-urbanismens förespråkare menar att den goda urbanismen bygger på täthet i sociala och ekonomiska relationer eftersom urbanism handlar om samspel mellan olika aspekter, t.ex. sociala och ekonomiska dimensioner och den stödjande infrastruktur den behöver (Ibid:24-25).

Argumenten för den täta stadsutvecklingen är bland annat följande:

- en kompakt stad som prioriterar gångtrafik, minimerar bilismen och därmed miljöpåverkan,
- främjar social och ekonomisk mångfald liksom diversifierad snarare än homogen markanvändning,
- främjar ny-urbanism och hög kvalitet i det offentliga rummet
- erbjuder rättvisare tillgång till varor, tjänster och service och den tar särskild hänsyn till miljö och människors hälsa (Talen 2016:23).

Nackdelen med förtätning är att det blir intrång i livsmiljö och i det fysiska rummet. Det är inte uppenbart att förtätning leder till att människor använder närheten till servicen, eftersom även externa handeln finns tillgänglig.

### 2.3.3 Trygghet

Den täta staden kopplas samman med trygghet i den täta staden. Jacobs (2005) skriver följande om trygghet: *”Den enda som kan vara störande på nätterna är de enstaka skriken när någon blir rånad* (Jacobs 2005:52). Det behövs inte många våldsbrott på en gata, eller i en stadsdel, för att människorna ska bli rädda för gatorna. När invånarna i staden har blivit rädda använder de staden mindre, vilket gör stadens gator ännu mer osäkra. Utgångspunkten är att invånarna känner sig trygga och säkra på gatan bland alla dessa främlingar. Invånarna i staden ska inte automatiskt behöva betrakta dem som ett hot (Jacobs 2005:52). Enligt Jacobs (2005) skapas mångfalden i storstaden genom att så många människor lever så tätt inpå varandra i städerna (Jacobs 2005:173).

### 2.3.4 Hälsa

I den täta staden kan vissa ekosystemtjänster vara mer betydelsefulla för vår fysiska miljö som vi lever i. Det kan vara rening av vatten, beskuggning från träd, grönskande rekreatiomsområden och lekplatser för barn. De indirekta tjänsterna är även viktiga för livsmiljö liksom arter och jordmånsbildning (Keane Å et al 2014:8). UNEP ingår i FN miljöprogram och arbetar med att kartlägga människans effekter på miljön (Gröndahl et al

2011:139). Millenium Ecosystem Assessment delar in ekosystemtjänster i fyra grupper: reglerande, försörjande, kulturella och stödjande tjänster. Ekosystemtjänster som är hotade av klimatförändringens effekter och till följd av annan mänsklig påverkan är bland annat luft- och vattenrening, klimatreglering samt ekosystemens förmåga att lindra effekterna av naturkatastrofer. De reglerande och kulturella tjänsterna är de som tydligt anknyter till mångfunktionella ytor. De kulturella tjänsterna inbegriper rekreation, estetik, utbildning, inspiration, och kulturhistoria (Boverket 2010:12). I dagens stadsplanering används ekosystemtjänster som argument för att bygga den täta staden.

#### 2.4 Avslutande reflektioner

Detta avsnitt börjande med en presentation av begreppet hållbar utveckling, vilket är utgångspunkten för de båda strategierna. Därefter har den gröna stadens och den täta stadens fördelar och nackdelar presenterats. Att förespråkare för den täta staden och den gröna staden har olika synvinklar om hur den hållbara staden ska utformas har synliggjorts.



## 3.0 Metod

*Metoden för denna uppsats har valts utifrån mitt syfte och frågeställningar samt de olika teoretiska utgångspunkterna. En presentation av två stadsbyggnadsideal som idag används i stadsplaneringen har valts.*

### 3.1 Fallstudie

Studien är tänkt att ge svar på paradoxen mellan den gröna och täta staden. Fallstudie kan väljas när forskaren vill studera ett ämne djupgående. Genom fallstudie görs det möjligt att gå på djupet och upptäcka saker som kanske inte skulle ha blivit synliga vid en massstudie. Fallstudie gör det även möjligt att kombinera olika forskningsmetoder samt att använda sig av olika källor (Denscombe 2009:59–60). Fallstudien i detta arbete fokuserar enbart på Karlstads kommun. Fallstudien kommer att baseras på intervju och kommunala dokument från Karlstads kommun.

### 3.2 Tillvägagångssätt – intervju och dokumentanalys

Vidare i detta avsnitt presenteras det en kvalitativ metod som har använts i form av intervju, kommunala dokument och bilder/kartor. De intervjuer som har hållits har varit ansikte mot ansikte. Sekundär data är hämtade ifrån Karlstads kommun, detta gäller både dokument och kartor.

#### 3.2.1 Intervju

I denna uppsats har strukturerade intervjuer använts. En strukturerad intervju består av en uppsättning frågor där frågorna och ordningsföljden fastställs i förväg (Johannessen & Tuffe 2003:97). Anledningen till att denna intervjumetod har valts för studien är att för att få ökat förståelse för hur kommunen arbetar med den gröna staden och den täta staden i kommunen.

Den primära datan består av två intervjuer. Primär data innebär data som forskaren har samlat (Carlk 2005:57). Båda respondenter arbetar på Karlstads kommun. Respondenterna har olika uppgifter. Intervjuerna har spelats in och transkriberats. Författaren har även fört intervjuanteckningar. Dessa kan skickas på begäran om respondenterna godkänner det. Var och en av intervjuerna tog cirka en timme (se bilaga 1).

Det är en fördel att ha en direktkontakt med respondenter då forskaren kan ställa följdfrågor och fördjupande frågor under intervjun. Även kan strukturen under intervjun ändras vilket ger mer flexibilitet för forskaren (Johannessen & Tuffe 2003:71). Vid intervju kan forskaren gå in på motiv och känslor på ett sätt som är omöjligt att göra vid en enkätundersökning. Information från respondenten kan även ske genom hans/hennes tonfall, mimik och pauser d.v.s. respons från respondenten som en kvantitativ enkät inte kan avslöja (Bell & Waters

2016:189). Även respondenten kan ha stor inflytande under intervjuens gång för vilken information som kommer fram. Intervju ansikte mot ansikte är mer kostsam än att använda post för informationsinsamling. Intervjutiden kan vara kostsam eftersom ena eller båda parterna måste resa och själva intervjun tar sin tid. Forskaren får dock möjlighet att välja sina respondenter så att han eller hon får svar från just de människor som behövs för att fylla urvalskategorierna (Denscombe 2009:29). Nackdelen här är att forskaren kan få en partisk (bias) urvalsgrupp då forskaren själv väljer de som han/hon ska intervjuas (Bell & Waters 2016:199–200).

Nackdelen med att använda sig av intervju är att det inte alltid är att närhet är en fördel och distans är en nackdel. Exempelvis så kan en respondent på avstånd och där han/hon fyller i en enkät i ett rum och ge mer tillförlitlig information än intervju mellan fyra ögon (Johannessen & Tuffe 2003:71). Respondenten har en risk att bli påverkad av forskarens identitet, mimik, kroppsspråk och tal. Det innebär att inte hela sanningen kommer fram. De personliga inslagen vid en intervju kan påverka respondentens svar. Det är tidskrävande att analysera data som erhålls i en intervju i jämförelse med till exempel data från en enkätundersökning, som är tidigare kodade och där data kan analyseras när alla har svarat på enkäten. Intervjumetoden är baserad på vad människor säger snarare än vad de gör. Ofta kan handlingen och uttrycket inte stämma överens (Denscombe 2009:268–269). Dessa inslag av påverkan vid en intervju måste undvikas så att data som forskaren samlar blir tillförlitlig.

### 3.2.2 Sekundära källor

Dokumentet används som komplettering för primära datan. *Sekundära* innebär att data är från tidigare undersökningar. En typ av sekundär data är myndigheters dokumentation om statistisk information över invånarna såsom ålder eller hälsa, eller dokument av förändringar i samhällsplanering (Carlk, 2005:57). Fördelen med att använda sig av offentliga dokument är att dessa kan innehålla mängder av information. Om forskaren vill skaffa data kostnadseffektivt är dokument ett bra sätt att göra det på (Denscombe, 2009:316). Nackdelen med att använda sig av dokument kan vara att den person eller myndighet som offentliggör dokumentet har ett syfte med att offentliggöra just detta dokument, därmed har andra dokument inte offentliggjorts. Detta innebär att sanningen bakom dokumentet har dolts. Det kan även innehålla upphovsmannens åsikter och tolkningar än en objektiv bild av verkligheten (Denscombe 2009 316–317).

Nedan redovisas de sekundära källor som har valts ut och som kommer att användas som underlag för arbetet. Materialet har valts utifrån syftet och frågeställningar.

- *Karlstad Kommuns Översiktsplan (2012).*
- *Olmårs. E förtättningsstudie av de centrala delarna av Karlstad (2007).*

### 3.3 Bearbetning av materialet

Intervjumaterialet och de kommunala dokumenten har analyserats genom meningsinnehåll. Vid meningsinnehållsanalys koncentrerar forskaren på innehållet av materialet. Metoden kan användas för ett dokument eller vid en intervju. Analys av meningsinnehåll sker i fyra olika steg. Första steget är att bli bekant med och få en helhetsbild av det material som ska analyseras. Andra steget är kodning som innebär att hitta meningsbärande element i materialet. Ytterligare ett steg är att utgå ifrån den föregående text, och reducera datamaterial som sedan ordnas efter koder. Den sista kodningen innebär att forskaren sammanfattar materialet (Johannessen & Tuffe 2003 109–115). Det material som presenteras är från intervjuerna, det är den informationen som författaren har plockat ut ur transkriberingen som gjordes efter båda intervjuerna. De frågor som har ställts till respondenterna under intervjun kan hittas sist i arbetet. De data som författaren har valt att presentera är den information som är viktigast. Dessa har samlats utifrån teorier, frågeställningar och studiens problemområde. Utifrån detta kommer senare kapitel handla om att knyta ihop empiri och teori materialet.

### 3.4 Validitet och reliabilitet

Validitet handlar om studiens giltighet representerande forskningsområdet (Johannessen & Tuffe 2003:47). Reliabilitet används för att se tillförlitligheten på den information som forskaren får fram (Johannessen & Tuffe 2003 28-29). Det material som har samlats in är utifrån syftet och frågeställningar. Intervjun har hög reliabilitet eftersom respondenterna jobbar på Karlstad kommuns stadsbyggnadsförvaltning. De kommunala dokumenten har även hög reliabilitet eftersom de är plan dokument d.v.s. att hur kommunen vision för stadens utformning.

### 3.5 Forskningsetik

Etik är viktigt för samhällsforskare. Etiken har några grundläggande regler för samhällsforskare, dessa är att respektera deltagarnas rättigheter och värdighet, att deltagarna inte får några konsekvenser när de medverkar i studien och att vara ärligt och respektera medverkande integritet. Detta innebär om deltagarna vill medverka genom anonymt så får inte deltagarnas personuppgifter lämnas ut. Att deltagaren inte blir utsatt för kränkning eller blir fysisk och psykisk skadade (Denscombe 2009 193). Före intervjun presenteras informationen om arbetet och uppgifter om mig. Den intervjuade personen har fått välja tid

och plats. Före intervjun frågade jag om jag får spela in intervjun och detta godkändes av deltagaren, och om de ville vara anonyma eller inte. Respondenterna valde att vara anonyma.

### 3.6 Analysmodell

*Här presenteras analysmodellen som kommer att användas för empirikapitlet.*

Utgångspunkten för urbanmiljöplanering är att Karlstad kommunen vill skapa en hållbar stad med de ekonomiska, ekologiska och sociala aspekterna som viktiga pelare. Den täta staden och den gröna staden har varit tongivande för den hållbara staden och urbanmiljöplanering. Faktorer för den gröna staden och den täta staden har liknande faktorer hur staden ska utformas, vilket innebär att dessa två planeringsidéer har både fördelar och nackdelar. Tabell 2 nedan visar hur analysmodellen har utformats.

Tabell nedan är indelat i två kategorier med utgångspunkt den hållbara staden eftersom den täta staden och gröna staden är en del den hållbara staden. Det är indelt efter vad som kännetecknar planeringsidéerna. Teori delen har varit ett stöd för att identifierat begreppet i tabell 2. Tidigare i avsnittet 3.3 beskrivs det hur materialet kommer att bearbetas. Analysmodellen nedan (tabell 2) används i analyskapitlet och empirikapitlet för att kunna identifiera återkommande idéer, tankar, målformuleringar, inriktningar, utmaningar och hur planeringen formulerats för den gröna staden och för den täta staden. Analysmodell används även i analyskapitlet för att kritiskt granska det temat som är intressant för denna uppsats.

- De faktorer som används för den gröna staden är ett rikt och friskt växtrike, djurliv och folkhälsa.
- De faktorer som används för den täta staden är begränsad, transport, klimatpåverkan, integration, mindre anspråk på mark.

<b>Hållbara staden</b>	
Förtätning	Gröna staden
Begränsad, transport, klimatpåverkan	Frisk luft
Integration, närhet till service	Ett rikt växt- och djurliv
Mindre anspråk på mark.	Folkhälsa.
Attraktiv stad	Attraktiv stad
Social värden.	Anspråk på mark. Sociala värden.

Tabell 2: Analysmodell

## 4.0 Empiri

*I denna del av uppsatsen presenteras det material som har samlats in genom intervjuer samt genom sekundära data, bestående av Karlstads översiktsplan samt en förtätningsstudie över Karlstad kommun.*

### 4.1 Intervju

Respondenterna hade inte några större skilda åsikter i dem frågor som har ställts under intervjun. Svaren som erhöles var väldigt ensartad. Det kan vara på grund av att respondenterna arbetar i och samma enhet (Första & Andra respondenten 2016).

I min intervju med Karlstad kommun diskuterades skälet till att kommunen har börjat med att ta fram en ny grönstrukturplan. Den första respondenten svarade att anledningen är för att den nuvarande grönstrukturplanen är från 2001, vilket inte används mycket eftersom det inte säger så mycket. Den andra respondenten menade att en del av grönstrukturplanen från 2001 kortades ner vilket har gjort att det är svårt att använda planen. Karlstad kommun har förändrats sedan 2001 vilket också är problematiskt vid användningen av planen menade dem båda. En annan anledning till att kommunen har börjat arbeta med en grönstrukturplan nu är att det exploateras mycket i kommunen nu (Första & Andra respondenten 2016).

Vid frågan angående om man kan ha både den gröna och den täta staden svarade respondenterna att det går att ha båda strategierna. Vad gäller respondenternas svar i frågan om utglesning, beskriver den första respondenten att kommunen arbetar för att förtäta staden; kommunen arbetar inte för en utglesning av staden. Den andra respondenten menade att Karlstad är glest bebyggd, därför förtätar kommunen staden för närvarande. När det gäller om det har funnits olika intressen i kommunen menade respondenterna att det finns olika intressen i kommunens förvaltningar. Respondenterna menade att det blir en konflikt i att bygga och i att bevara. Vad grönstrukturplanen ska säga finns det delade åsikter om i kommunens enheter (Första & Andra respondenten 2016).

Under intervjun diskuterades det om när kommunen exploaterar nytt ska det finnas krav på kompensation. Det vill säga att när kommunen tar bort en grön yta så ska även kommunen kompensera det med en summa pengar eller förbättra ett grönområde som redan finns exempelvis. Detta krav är inte bestämt förklarar första respondenten utan man har bara resonerat kring det (Första respondenten 2016). Enligt andra respondenten är många politiker rädda att grönstruktur kommer stoppa nybyggnationer (Andra respondenten 2016). För att lyfta den gröna stadens betydelse vill respondenterna genom den nya grönstrukturplanen visa

hur kommunen kan tjäna på det utifrån ett ekonomiskt perspektiv också (Första & Andra respondenten 2016).

Genom grönstrukturplanen menar andra respondenten att tjänstemännen på Karlstad kommun skulle ha bättre argument för att ha grönytor i staden. Utifrån respondenten är den nya grönstrukturplanen en omställning med att vi tillägnar oss normer och värderingar i samklang med ekosystemen (Andra respondenten 2016). Det framgick i intervjun med första respondenten att alla i kommunen inte känner till ekosystemtjänster; de som inte jobbar med den gröna staden har ingen anknytning till ekosystemtjänster. I ett kapitel av den nya grönstrukturplanen kommer ekosystemtjänster att behandlas berättar hen (Första respondenten 2016). Grönstrukturplanen kommer att utgöras av bl.a. en kunskap och underlag för politiker. Kommunen vill även genom grönstrukturplanen lyfta fram forskning om hälsa, klimatanpassning och dagvattenhantering (Första respondenten 2016).

Den andra respondenten menade att det är svårt att komma åt bra byggmark eftersom staden har översvämningssproblem, dåliga markförhållanden, trafikförutsättningar är svåra och älven är en barriär också. Rud ligger på berg vilket är bra mark med säkert avstånd från vatten. I dessa områden är det lättare att genomföra byggnation än vid exempelvis slättområde (Andra respondenten 2016). Första respondenten berättade att anledningen till varför kommunen vill förtäta staden är att invånarna ska ha kortare avstånd till service, använda bättre infrastruktur samt fylla på möjligheter för handelsutbudet och nöjesutbudet. Genom förtätning kan invånarna nå handel i innerstaden och är inte beroende av att köra ut till extern handel (Första respondenten 2016).

I Karlstad kommun finns det ett politiskt mål som säger att invånare i Karlstad ska ha maximalt 100 meter till en mindre grönområde och 300 meter till ett större grönområde. Respondenterna var eniga om att det finns ett starkt intresse i Karlstad för grönområden. Enligt första respondenten finns det minst grönska i de centrala delarna av Karlstad. Tingvalla, Haga och Herrhagen är områden som kommer att ha svårt att nå målen. Kronoparken ser bra ut tack vare all skog, dock finns det inga offentliga parker (Första respondenten 2016). Det finns mycket synpunkter på att kommunen tar anspråk på grönytor. Invånarna i Karlstad kommun vill att grönytor ska vara lättillgängliga berättar andra respondenten. Denna fråga kommer förhoppningsvis att väga tyngre nu. När grönstrukturplanen blir antagen kommer tjänstemännen ha bättre argument för att staden ska ha grönområden (Andra respondenten 2016).

Andra respondenten menar att kommunen försöker exploatera på obebyggd mark (Andra respondenten 2016). Detta har även hittats i Olmårs förtättningsstudie (2007), han menar då att kommunen kan tillföra nya byggnationer på obebyggd mark. Det innebär att det blir ett komplement till omkringliggande bebyggelsen (Olmårs 2007:15).

#### 4.2 Respondenternas gemensamma åsikter.

Utifrån det material som har presenterats ovan, har fyra gemensamma åsikter från intervju hittas. Den första gemensamma åsikten handlade om att mest tillgängligt grönområde finns i centrala Karlstad. Dock har andra stadsdelar i staden brister på grönområde som påverkar livskvalitén i staden negativt. Respondenterna var medvetna om att tätare bebyggelse leder till mindre andel grönyta. Å andra sidan försöker tjänstemännen påverka stadsplaneringen genom att lägga mera resurser på grönområden som ska förbättra livskvalitén. Den andra gemensamma åsikten handlade om att Karlstad kommun har lite mark att bygga på. Karlstads kommun vill förtäta staden. Därför lägger de inte fokus på ytterområden. De mark som är tillgängliga inom Karlstad kommuns vision för exploatering ligger i innerstaden, vilket innebär att kommunen måste ta anspråk på grönområden. Respondenterna beskrev också att Karlstad är glesbebyggd i jämförelse med Stockholm, därför kan staden förtätas ännu mera. Tredje gemensamma åsikten som finns mellan respondenterna är att en del av svaren från intervjuerna kan hittas delvis i kommunens översiktsplan. Exempelvis att kommunens grönytor behöver förbättras och att kommunen kan förtäta staden ännu mera samtidigt. Slutligen, de fjärde gemensamma åsikterna av respondenterna är hur de pratar om hur kommunen spelar en roll för stadens förutsättningar om konkurrenter. Å andra sidan vänder andra på perspektivet och menar att genom att förtäta, kan flera använda de befintliga infrastrukturerna och därmed inte behöva bygga nya.

#### 4.3 Kommunala planeringsdokument

I översiktsplanen för Karlstad kommun och i Olmårs förtättningsstudie (2007) har olika teman hittades för den gröna staden och för den täta staden. I temat för den gröna staden lyfts det fram rekreation och livskvalité för stadens invånare. Vidare presenteras områden som har brist på grönområden. Likaså har teman för den täta staden hittades efter genomgång av översiktsplanen från Karlstad kommun. Utifrån min tolkning av texterna har framför allt fyra kännetecknade drag utmärks. Dessa uppdelas i följande fyra olika teman; bostadsbrist, attraktivitet, konkurrens och, ekonomisk tillväxt. Den gemensamma dragen för dokumentet är hur samstämmig och enhetlig dokumentet är.

Utifrån min tolkning av texten blir det tydligt att Karlstad kommuns översiktsplan (2012) har flera syften, det är inte bara att ge oss en bild av verkligheten. Dokumenten visar också att visionen är hanterbar och kontrollerbar. Dokumenten ger oss inte en detaljerad bild av verkligheten utan syftet är att ge en överblick av verkligheten. Dokumenten utgör en referenspunkt för kommunens visioner och ambitioner för staden samt för politiken och offentligheten. De dokument som har analyserats genomsyras av idén om den hållbara utvecklingen, samtidigt utgörs dokumenten av politiska och ideologiska ambitioner. I Karlstads översiktsplan finns det ett ide om hållbar utveckling som bygger på ökad inflyttning och attraktivitet samt grön utveckling. Idéen om hållbar utveckling har en tydlig koppling mellan det politiska och ekonomiska fälten. Idéen genomsyras av den nya postindustriella ekonomin i miljö- välfärdspolitiken och det hållbara samhället. Det har nämnts tidigare att begreppet används för att lösa flera samhällsproblem.

#### 4.3.1 Bostadsbrist

Temat bostadsbrist har identifierats som ett eventuellt problem i Karlstad kommuns vision. Denna identifiering har jag gjort utifrån de dokument som har studerats. Följande citat förklarar hur risken för bostadsbrist ökar med ökad befolkning i staden: *”Visionen om Karlstad 100 000 väcker frågor om var folk ska bo. Var är det önskvärt med ny bebyggelse utifrån miljömässiga skäl och stadens framtid? Visionen skapar behov av långsiktigt tänkande”* (Olmårs 2007:3). För att kunna förtäta staden måste de nybyggda bostäderna ha en god ljudmiljö utan trafikbuller för att minimera risken för ohälsa (Karlstad kommun översiktsplan 2012:96). Enligt Karlstad kommuns översiktsplan är den nuvarande befolkningen cirka 85 000 invånare. Kommunens vision är att uppnå 100 000 invånare mellan år 2030 och 2035. För att uppnå visionen behöver kommunen reservera mark för cirka 7900 nya bostäder under åren 2030 och 2035 (Karlstad kommun översiktsplan, 2012:7). Visionen är grundtanke för kommunens tillväxt och välfärd i kommunen (Karlstad kommun översiktsplan, 2012:8).

#### 4.3.2 Attraktivitet

Ordet attraktivitet återkommer i materialitet som har analyserats. Kommunen kopplar förtätning med en attraktivare stad. I översiktsplan för Karlstad kommun beskrivs attraktiv som ett ledande ord för kommunen. Där attraktiv ska vara en attraktiv etablerings-, bostads- och utbildningsort. Kommunen skriver att det bidrar till att fler jobb skapas och att fler vill bo och leva i Karlstad. All utveckling bygger på möten mellan människor. Kommunen skapar förutsättningar för goda kommunikationer, både vad gäller människors möten och resor (Karlstad kommun översiktsplan 2012:8).



Olmårs (2007) menar att staden kan förtätas genom att kommunen bygger på höjden. Enligt Olmårs (2007) ska förtätning gynna staden och dess invånare. Förtätningen skall bidra till en attraktivare stad och förbättring av stadsmiljön. Den skall också berika stadslivet och tillföra något funktionsmässigt och estetiskt. Även fast det finns många miljömässiga skäl till förtätning så ska den nya bebyggelsen helst tillföra staden något utöver fler invånare och nya bostäder och kontor (Olmårs 2007:4). Förtätning är ett led i att främja stadsutvecklingen och kan bidra till en mer hållbar stad. Därför bör Karlstad verka för en tätare stad och utveckla den till en attraktiv och spännande plats att bo i och besöka (Olmårs 2007:20). Vidare skriver kommunen i översiktsplanen att: *”Förtätning bidrar till en hållbar utveckling om den sker på rätt sätt. Förtätning och omvandling av ”gråtor” är eftersträvansvärt så länge inte viktiga grönområden tas i anspråk eller att översvänningsproblematiken förvärras”*(Karlstad kommun översiktsplan 2012:17). Därefter skriver kommunen genom att förtätning ökat förutsättningarna för hållbart resande och energiutnyttjande (Karlstad kommun översiktsplan 2012:17). Kommunen kopplar boendemiljö med närhet till naturen. Följande citat förklarar detta; *”I många olika sammanhang när människor får uttrycka vad som är viktigt för att skapa attraktivitet hos en stad eller vad man värdesätter i sin boendemiljö kommer närhet till naturen och tillgång till rekreativsmöjligheter högt på lista”* (Karlstad kommun översiktsplan 2012:78). Enligt översiktsplanen så är närhet till grönområden en av de allra viktigaste attraktivitetsfaktorerna för kommuninvånarna.

Vidare menar kommunen i översiktsplanen att närströvområdena har stor betydelse för kommuninvånarnas folkhälsa och upplevelse av livskvalitet. Dessa områden ska med hänsyn till dess värden för friluftslivet så långt möjligt skyddas mot åtgärder som påtagligt kan skada dess värde (Karlstad kommun översiktsplan 2012:78). Olmårs (2007) skriver i sin förtätningsstudie för Karlstad kommun att en tätare stad behöver också en utveckling av grönområden och parker. Det betyder dock inte att alla grönområden behöver vara värda att bevara och att de inte går att bebygga. En del parker och grönområden är dåligt utnyttjade. Det kan dels bero på att de är eftersatta och enformiga och på så sätt oattraktiva men det kan också bero på att det inte finns underlag och dålig efterfrågan. Om staden inte förtätas så ökar kanske inte heller viljan till utveckling och förädling av grönområdena (Olmårs 2007:4).

I Karlstad kommuns översiktsplan beskrivs att sedan 60-talet har exploatering skett utanför centrum vilket har försvårat möjligheterna att upprätthålla goda samband i staden och kraven på trafiklösningar ökar (Karlstad kommun översiktsplan 2012:10). I Karlstad kommuns översiktsplan (2012) skrivs det att människan påverkar kraftigt ekosystemet på jorden på olika

sätt. Ett av de största globala problemen är den ökade förlusten av arter, naturtyper och ekosystem, alltså förlusten av biologisk mångfald. Sveriges växt- och djurarter bedöms vara hotade i den bemärkelsen att deras överlevnad i livskraftiga bestånd inte är säkerställd på längre sikt. Naturvårdens uppgift handlar både om att skydda värdefulla områden och arter och att möta människans behov att nyttja naturen och allt som naturen ger. Det är också viktigt att se till att ekosystemens långsiktiga produktionsförmåga bevaras. De tjänster som skogar och våtmarker ger oss i form av bra luft och renare vatten är ovärderliga. Därför är ett hållbart nyttjande av naturresurser mycket viktigt för staden (Karlstad kommun översiktsplan 2012:74). För att skydda naturen så menar kommunen att dokumenterad höga värden för friluftsliv och naturvård i områden ska undvikas då man ska lokalisera arbetsplatser, bostäder, vägar och annan exploatering, skriver kommunen att när förtätning sker ska kommunen ta hänsyn till grönområden beaktas i fysisk planering och lovgivning (Karlstad kommun översiktsplan:74). Vidare skriver kommunen: *”För att säkerställa kulturvärden kan kommunen genom att anta områdesbestämmelser eller detaljplan utvidga den tillståndsplikt som normalt råder, närmare reglera bebyggelsemiljöns utformning samt att i detaljplan meddela skyddsbestämmelser för särskilt värdefull bebyggelse”*(Karlstad kommun översiktsplan:82).

#### 4.3.3 Konkurrens om invånare & företag

Karlstad kommuns översiktsplan (2012) beskriver att staden ska stå för en miljömässigt hållbar tillväxt. Kommunen skriver att man ska ha ta hänsyn till de ekologiska aspekterna för att bidra till en positiv livsmiljö som märks i olika sammanhang. Karlstad är en innovativ kommun som ligger långt framme vad gäller att stimulera en hållbar utveckling. (Karlstad kommun översiktsplan 2012:8). Karlstad erbjuder gröna oaser, blomsterprakt och nära tillgång till vattennära upplevelser på både Klarälven och Vänern. Vidare skriver kommunen att staden är en bra och vacker stad att leva i för människor i alla livets skeden. Staden ska vara en omtänksam stad där människor känner sig trygga och välkomna. I dokumenten skrivs att kommunen arbetar aktivt för ökad mångfald och välfärd ur ett brett perspektiv. Dessa visioner utgör varsitt en del inom hållbarhetsperspektivet (Karlstad kommun översiktsplan 2012:8).

#### 4.3.4 Ekonomiskt tillväxt

Läser man mellan raderna i de texter som har analyserat finns det en vilja att ekonomin får en tillväxt. I Karlstads översiktsplan (2012) vill kommunen förbättra förutsättningarna för nöjesetableringar, kulturinstitutioner och butiker i centrum. Centrala boendemiljöer och ett förbättrat urbant nöjes- och serviceutbud är sådant som visionens prioriterade målgrupper

efterfrågar (Karlstad kommun översiktsplan:17). Därefter skriver kommunen att ”*Förtätning inom det utpekade förtättningsområdet är eftersträvansvärd eftersom det ökar underlaget i centrum, minimerar transportarbetet, ökar underlaget för kollektivtrafiken och drar nytta av befintlig infrastruktur*” (Karlstad kommun översiktsplan:17).

## 5.0 Analys

*I denna del presenteras en analys där teorin och empirin kopplas samman. Avsnittet utgår ifrån uppsatsens frågeställningar som ligger grund för uppsatsen. Analyskapitlet delats upp tre delar.*

5.1 Kan man planera för både den gröna och den täta staden?

Efter att ha analyserat texterna visas nyckelord och formuleringar som återkommer i båda dokumenten som har analyserats, exempelvis antas och beskrivs hållbarhetsmålet som något lätt nåbar, genom förutsägbara effekter. Ett exempel är att Karlstads kommun vill nå 100 000 invånare mellan år 2030 och 2035 (Karlstad översiktsplan, 2012:7). Vidare har det under intervjuerna bekräftas med Karlstad kommuns tjänstemän att visionen är centralt för kommunen, den är ett av de viktigaste åtagandena i stadsutvecklingen (Respondenterna Första & Andra). Enligt Nilsson & Olsson (2014) kan hållbar utveckling kännetecknas som en oavbrutet pågående process för framsteg av förutsättningar för ett mer demokratiskt, integrerat och välmående samhälle med minst möjliga påfrestningar på miljön (Nilsson & Olsson, 2014:11). Det innebär att planeringsidéerna har en stor påverkan på Karlstad kommuns stadsplanering, samtidigt som det pågår en debatt om hur kommunen ska utforma staden utifrån planeringsstrategierna.

Det har funnits olika meningar om huruvida kommunen kan ha både den gröna och den täta staden som strategier för urbanmiljöplanering. Respondenterna menade att för vissa politiker eller tjänstemän går det bra att ha både den gröna och täta staden och vissa inte. Vidare menade respondenterna att kommunen exploaterar på bara obebyggd mark men som inte är grönområde. Respondenterna i intervjuerna menade att det är svårt att sätta en gräns, d.v.s. när det är mycket folk på en och samma yta. I fråga om det finns olika intressen om staden ska ha gröna staden eller den täta staden inom förvaltningen så menade respondenterna att det finns olika intressen i kommunens förvaltningar. Parallellt med detta menade respondenterna att många politiker är rädda för gröna områden eftersom det kommer att sätta stopp för nybyggnation av byggnader (Första & Andra respondenten 2016). Det har lyfts två olika förespråkare inom stadsplanering i teoretiska kapitlet. Det är Ebeneser Howard (Lind 2000) och Jane Jacobs (2005). Om frågan om vilket stadsbyggnadsideal som är den hållbara staden ställs till dessa förespråkare kommer dessa ge två olika svar. Eftersom Howard förespråkar den gröna staden och Jacobs förespråkar den täta staden och blandade staden. Det finns en kompromissad stadsplanering i Karlstads kommun, eftersom Karlstad kommun planera för en tät stad och en grön stad. Detta kan leda till att förhindra utveckling, istället främja

stadsutveckling. Detta eftersom det kan finnas många konflikter i organisationen, när det finns det en kompromissad stadsplanering.

Olmårs (2007) säger att av vissa stadens grönområden och parker används dåligt, det framförs några argument. Dessa argument är att parken inte är moderna och är icke attraktiva eftersom det inte finns underlag och dåligt efterfrågan. Olmårs (2007) menar att om inte staden förtätas så kommer inte heller viljan till utveckling och förädling av grönområdena. Olmårs (2007) menar även att underlag och resurser för grönytor kommer att minska (Olmårs 2007:4). Å andra sidan menar Jacobs (2005) att den täta staden förknippas oftast hög koncentration av bostäder med negativ image och föreställningar om platsen eller stadsdelen. Detta leder i sin tur att områden som är täta kan få negativ image. Jacobs (2005) kopplar täthet till slum, vilket inte är helt korrekt i koppling med den verkliga staden. Det finns flera städer i USA som har hög koncentration av bostäder som är populära. Ett exempel är San Francisco, North Beach-Telegraph området. En av de nödvändiga förutsättningarna för att få en attraktiv stadsdel är att ha en tät koncentration av människor (Jacobs, 2005:231). Det innebär att de politiska synpunkterna synliggörs; att de prioriterar förtätning före grönområden. Det är en stadsplanering där hela stadsområden går mot en prioritering av vissa urban rytmer på bekostnad av andra stadsideal, exempelvis grönområden. Det finns också symboliskt värde att ha täta stad och grön stad. Det har en praktisk funktion, nämligen att kunna locka invånare och företagare till staden.

I Karlstads översiktsplan (2012) framgår det att grönområden har blivit viktigare för attraktionskraft och folkhälsan. Det som är intressant är att kommunen nämner attraktionskraft före folkhälsan. ”Grönområdets attraktionskraft och betydelse för folkhälsan har tydliggjorts i jämförelse med den tidigare översiktsplanen” (Karlstad kommun översiktsplan 2012:6). Citatet ovan bekräftar det som nämndes i teoretiska delen, att kommuner använder hållbar utveckling som konkurrensmedel och de ekologiska perspektiv som framträder (Larsson et al. 2011:25). Det innebär att Karlstads stadsplanering karaktäriseras av ekonomiska perspektiv och stadsplaneringen har ett centralt fokus på ekonomi. Karlstads kommun söker breda vägar till att kunna kontrollera stadsutvecklingen. Detta görs genom kontroll av byggnadsmarknaden, eftersom om byggnadsmarknaden skulle minska så skulle Karlstads kommun förlora på det ur en ekonomisk synvinkel. Det gäller helt enkelt att inte dra nya vägar till nya stadsdelar.

I Karlstad kommuns översiktsplan (2012) kan flera ”grönmålningar” hittas för stadens utveckling. Detta genom att staden ska vara ekologisk och effektiv, mindre bilberoende vilket

ska resultera till en mer attraktiv stad. Detta stämmer överens med teoretiska delen om argumentera för den täta stadsutvecklingen (Talen 2016:23). Talen (2016) menar att urbanismen utgångspunkt är den goda staden som bygger på täthet i sociala och ekonomiska relationer (Talen 2016:24–26). Denna rörelse har stor påverkan på dagens stadsplanering, den urbana stadsplaneringen har skapar ofta konflikter och problem i stadsutformningen. Dagens stadsplanering fokuserar på effektivitet och ekonomiskt tillväxt samtidigt som den sociala och kulturella aspekten hamnar i skuggan.

5.2 Hur kommer paradoxen mellan den gröna och den täta staden till uttryck i Karlstads stadsplanering?

Paradoxen mellan den gröna staden och den täta staden så som den kommer till uttryck i Karlstad kommun kan sammanfattas med talesättet ”*Man vill både ha kakan och äta den*”. En annan paradox i Karlstad kommuns urbanmiljöplanering är att kommunen å ena sidan planerar för en hållbar stad, med gröna ytor, samtidigt som kommunen bedriver en urbanekonomisk strategi som prioriterar ekonomisk tillväxt. Detta kan läsas både i Karlstad kommuns översiktsplan (2012) samt i förtättningsstudien (Olmårs 2007). Paradoxen är förvirrande eftersom planeringsstrategierna förväntas att invånarna ska leva på ett visst sätt. Vid ett första ögonkast är ett utmärkt att både planeringsstrategierna går ihop och ett bra recept för att uppnå den hållbara staden. Men i praktiken är två strategier som inte går ihop. Dessa planeringsstrategier kan vara mera intressanta av ett längre perspektiv samtidigt är vissa av planeringsstrategiernas detaljer viktiga att implementera på vissa platser. Dessa paradoxen har alltid funnits i den stadsplaneringen men på senare har de blivit viktiga i diskussionen om Karlstads kommuns stadsplanering.

### **Bostadsbrist**

Bostadsbrist kunde identifiera som ett av teman i empirin. För att identifierar dessa teman har detta citat tagits fram: ”*Visionen om Karlstad 100 000 väcker frågor om var folk ska bo. Var är det önskvärt med ny bebyggelse utifrån miljömässiga skäl och stadens framtid? Visionen skapar behov av långsiktigt tänkande*”(Olmårs 2007:3). Loit (2014) menar att nyliberalismens syfte är att försöka normalisera en ansats som sätter övergripande mål om ekonomiskt tillväxt för stadsutveckling (Loit 2014:77). De paradoxala och främmande: ”*Visionen skapar behov för långsiktigt tänkande*”. Detta genom det ekonomiska perspektivet och visionen som Karlstads kommun försöker återspegla i samhällets förändringar. Detta är ett påskyndande av den samhällsförändring som sker nu och förstärker kommunens stadsutformning.

Olmårs (2007) i förtätningsstudie följande: *”Förtätning är ett led i att främja stadsutvecklingen och kan bidra till en mer hållbar stad. Därför bör Karlstad verka för en tätare stad och utveckla den till en attraktiv och spännande plats att bo i och besöka”* (Olmårs 2007:20). Karlstads kommun är i behov av bostäder. För att komma till rätta med detta så är kommunens lösning förtätning av staden. Enligt Jane Jacobs så *”Glest utspridda människor klarar sig, fastän ganska dåligt utan många saker. Det är koncentration som medför bekvämligheten”* (Jacobs, 2005:22). Karlstad kommuns åtgärder för en bostadsproblem som staden har är förenat med en ekonomisk synvinkel. Detta eftersom Karlstads kommun bedriver en bostadspolitik som genomskärs av att det ska kunna gynna stadens ekonomiska tillväxt. Genom turism och genom att locka nya invånare till staden kommer stadens ekonomiska tillväxt att nås. Ur en bostadsförsörjnings synvinkel har Karlstads kommun ett glapp mellan utbudet och efterfrågan på bostäder.

På översiktsplanen (2012) för Karlstads kommun kan det se var de planerade nybyggnation och förtätningen kommer att ske (se bilaga 2). Vidare i Karlstad kommunens översiktsplan (2012) menar att när exploatering sker på grönområden måste staden ta hänsyn till grönområden värden (Översiktsplan:78). Det har angetts tydligt i Olmårs förtätningsstudie (2007) för Karlstads kommun att huvuddelen av bebyggelsen kommer att ske i de centrala delarna av staden (Olmårs 2007), vilket innebär att det blir större tryck på innerstaden. I den täta staden kommer bostadspriserna att höjas eftersom det kommer finnas stor efterfrågan på bostäder i innerstaden. Detta kommer att leda till att fler invånare söker sig utåt i staden, vilket också skapar utglesning, i och med att vissa grupper invånare kommer att kunna bo i innerstaden och andra grupper inte. Detta kommer leda till att staden delas in i öar vilket splittrar staden, och stadsrummet blir segregerad; liknande som Lonit (2014) ger exempel på där tillväxten har överordnade i stadsplaneringen. Detta är en del av konkurrenssammanhang och internaliserar en marknadsorienterad princip som är övergripande för att lyckas i denna ”tävling” och skapa förutsättningar för tillväxt (Loit 2014:77). Hög täthet kommer gynna att upprätthålla kollektivtrafik, och minskade koldioxidutsläpp. Å andra riskerar det stadsutglesning och okontrollerad stadstillväxt. Det innebär att kommunen måste söka nya ytor utanför staden att exploatera. I och med att innerstaden blir attraktivare, ökar värdet på fastigheter i centrum samtidigt som det blir större tryck. Det leder till att förväntningar på flera områden i innerstaden blir högre, vilket leder till att flera områden i innerstaden exploateras. Det innebär att i både den gröna staden och den täta staden finns det inbyggda paradoxer.

Bradley (2011) menar att genom den täta staden kommer staden att nå en hållbar stad. Där den täta staden kännetecknas av energieffektivisering av byggnaderna, utbyggnad av kollektivtrafik, blandning av handel, service, boenden och kontor (Bradley 2011:18). Det täta stadsidealet för stadsplaneringen, skapar föreställningar om en av viktigaste strategier för hållbar utveckling och tillväxt. Samtidigt ger det en uppfattning om att de tre hållbarhetsdimensionerna kan samverka med varandra i det täta stadsidealet. Det täta stadsidealet måste granskas kritiskt, eftersom vad som idag uppfattas som bästa sättet att använda en stadsideal behöver inte överensstämma med nästa generation. Eftersom stadsplaneringen har haft olika stadsideal genom historien.

### **Attraktivitet**

Enligt Jacobs (2005:231) har den täta stadsutveckling både negativa och positiva effekter på stadsutvecklingen. Karlstad kommun menar i översiktsplanen (2012) också att tät stadsutveckling är det bästa konceptet för såväl miljöaspekter och den sociala aspekten. Detta bygger på att invånarna kommer att ha närhet till handel, nöjesutbudet, och den sociala kontakten med varandra (Karlstad kommun översiktsplan 2012:8). Närheten ger också minskade utsläpp av koldioxid och att invånarna blir mindre beroende av bilen. Här kan invånarna ta sig till allmän service med fots eller genom kollektivtrafiken. Detta innebär att cykel, gång och kollektivtrafiken är principen för den täta staden. Tät stadsutveckling utgår utifrån att kommunen exploaterar på en begränsat markutnyttjande (Talen 2016:23). Inom de attraktiva perspektiv kopplas den täta staden med det sociala och miljö perspektivet som är viktigt vid diskussion om hållbarhet. Det är även viktigt vid diskussion sätta Karlstad kommun på kartan och marknadsföra staden. Vid diskussionen om närheten som det tidigare har nämnt finns andra faktorer som måste ta hänsyn till.

Karlstad kommun menar i översiktsplanen och Olmårs (2007) förtätningsstudie att genom förtätning ska stadens stadsmiljö förbättras genom att invånare kommer närmare varandra, vilket kan bidra till en attraktivare stad. Utifrån urbanismen innebär det att invånarna i staden delar den rumsliga verkligheten, men här är det inte nödvändigtvis att invånarna har några sociala förpliktelser (Arnstberg 2015:17). Detta innebär att stadsborna är omgivna av andra människor som de inte känner och kommer inte lära känna. Det innebär att bara för att vi bor nära varandra kommer vi inte att ha en social kontakt med varandra. Syftet med den täta staden är att den ska förena och integrera stadsborna och främja deras utvecklande av sociala liv. Det innebär alltså att den täta stadsutvecklingen kopplas till integration och trygghetsskapande. Å andra sidan skapar denna trängsel eftersom det är fler människor som



kommer använda samma yta. Detta innebär att det är större risk att sjukdomar sprids snabbare. Den bakomliggande problematiken som finns i detta fall är att täta staden har även sociala aspekter.

Utifrån ett miljöperspektiv så vill Karlstads kommun även att mindre mark ska tas till anspråk. Genom förtätning kan kommunen lösa det problemet. Utifrån empirimaterialet har Karlstad kommun förslag på att bygga hög våningar. Tekniskt sett kan kommunen bygga hur högt som helst, men och andra sidan behöver dessa människor mark att vara på (Olmårs 2007:4). Den planerade förtätningen i Karlstad kommun av Olmårs (2007) ser ut som visas i bilaga 3. Den andra respondenten betonade att Karlstads kommun vill bygga på centrala delar av staden (Andra respondenten 2016). Som diskuterats i teoridelen ovan, sker de stora miljöproblemen i urbana miljöer (Talen 2016:23). Den teoretiska redogörelsen ovan redogjorde för forskning som visar att människor har stor behov av stimulerande utemiljö, exempelvis parker, för psykisk och fysisk hälsa (Nordmalm et al 1999:4). Eftersom människor arbetar och lever på en begränsad yta utsätts den lokala miljön för stort tryck vilket också skapar negativa effekter på den lokala miljön. I den täta staden kommer människor och fordonstrafik tätt inpå varandra vilket skapar höga ljudnivåer och en känsla av en stressig miljö. I detta avseende identifieras även en liberal planering som är kopplad till Karlstads kommuns stadsplanering och den påverkan som utformar kring stadsplaneringen som framgång och innovation. Å andra hur kommer grönområdena se ut för invånarna i staden? Det är också viktigt fråga som ställs när kommunen förtäta staden. Det är alltså viktigt med närhet till natur- och grönområden för vårt välbefinnande. Å andra sidan är viktigt för Karlstad kommun att flera ska kunna bo på samma område och att inte ta anspråk på nya mark område.

5.3 Hur hanterar Karlstad kommun paradoxen mellan den gröna och täta staden i Karlstads planering?

Sandström (2011) skriver följande om grönområden att: *”De senare har andelen obbyggd mark i tätorterna minskat med en sjättedel”*(Sandström 2011:126.) Detta har identifierat i intervjuerna. Karlstad kommun arbetar just nu med att ta fram en ny grönstrukturplan. Enligt den första respondenten är den tidigare grönstrukturplanen från 2001 (Första respondenten 2016). Planen från 2001 har inte analyserats i denna uppsats på grund av att den inte är aktuell längre för staden eftersom staden har förändrats mycket sedan 2001 (Andra respondenten 2016).

## **Ekonomisk tillväxt**

Enligt respondenterna kommer ekosystemtjänster att finnas i den nya grönstrukturplanen då dem är viktiga för Karlstad kommun. Ekosystemtjänster är en del av nyliberalismens synsätt. Nyliberalismen är som en ideologi som sätter marknaden som modell för den politiska styrningen och som ser konkurrens som marknadens främsta särdrag (Fahlbeckska stiftelsen 2015:506). Denna politiska synsätt utgår från en tävlan mellan städer och resurser, arbetstillfällen och kapital i strävan att optimera ekonomiskt tillväxt. Detta för att staden ska vara mer konkurrenskraftig då staden riktar sig på attrahera det av kapital och högspecialiserad befolkning på en global marknad (Tahvilzadeh 2015:1). Sambanden mellan ekonomisk tillväxt och miljö är relevanta i denna uppsats eftersom kommunen vill växa i sin nuvarande befolkning som tidigare nämnt i empirin. Dock är ekonomiskt tillväxt ett hot mot miljön. För att ekonomiska tillväxten ska kunna fortsätta krävs det resurser. Detta innebär att det blir svårare att begränsa ekonomiska tillväxten för grönstruktur, då det finns en dragkamp mellan privat vinstmaximering och offentligt intresse.

Det har tidigare nämnts att hållbarhetsaspekterna är likvärdiga (Larsson et al. 2011:19), men i praktiken hamnar den sociala dimensionen i skuggan av den ekologiska och ekonomin. För att samhället ska bli hållbart finns det flera sociala problem som måste lösas. Eftersom vi lever i kapitalismens samhälle, så är det svårt att begränsa ekonomisk tillväxt för grönstruktur. Detta då det finns en dragkamp mellan privat vinstmaximering och offentligt intresse (Loit 2014:77). Det uppstår ett planeringsdilemma mellan de ambitioner som finns i planeringen och detta gör att de måste vägas mot varandra. Vilket innebär att om grönstruktur prioriteras måste en annan aspekt vägas bort. Det finns bra mål i Karlstads planerings dokument för hur kommunen kan åstadkomma bra miljövänligt stad, men i praktiken kommer andra faktorer före som exempelvis bostadsbristen och tillväxt. Karlstads planering genomsyras av olika politiska ambitioner. För det första utgörs det av en vision om det hållbara samhället och att det genomsyras av en politisk diskurs om framtiden. För det andra har de framtida ambitionerna olika idéer om hur den framtida staden ska se ut.

## **Konkurrens**

Begreppet hållbarhet, som tidigare nämnts, är ett glidande begrepp (Larsson et al. 2011:25), rymmer såväl de sociala, ekologiska som ekonomiska aspekter. Vidare är det den ekologiska aspekten som diskuteras mer än de ekonomiska och sociala dimensionerna när det handlar om hållbarhet (Håkansson 2014:65). När kommunen förtätar staden så tar kommunen anspråk på gröna områden. Begreppet växte fram som en politisk vision. Här fokuserar kommunen på det

ekonomiska perspektivet, d.v.s. att uppnå vinster genom olika former; antingen genom effektivisering eller marknadsföring av staden genom att beskriva staden som attraktiv. Att lyfta konkurrens i staden kan skapa nya problem, exempelvis sociala problem. Den täta staden kopplas samman med den hållbara staden.

## 6.0 Slutsatser

*I denna del av uppsatsen kommer det att redogöras om syftet har uppnåtts. Även centrala delar av arbetet kommer redogöras. Vidare kommer det även ges förslag på vidare forskning.*

Syftet med denna studie har varit att undersöka uttryck för den täta staden och den gröna staden, med i Karlstads kommun som exempel. Studien har visat att både den gröna staden och den täta staden uttrycks i Karlstads kommuns stadsplanering. Analysen av Karlstad kommuns stadsplanering visar att effektivisering och tillväxt är viktigt för kommunens stadsplanering. Den täta staden beskrivs som den strategin som kan uppnå det resultatet. Men å andra sidan arbetar Karlstad kommun med en ny grönstrukturplan med mål att också uppnå den gröna staden. Båda strategierna beskrivs i Karlstad kommuns översiktsplan (2012), men den täta staden har mer utrymme i dokumentet än den gröna staden. Det har redogjorts att den täta staden kan ge negativa konsekvenser för stadens fysiska och psykiska hälsa, å andra sidan ger den gröna staden ökad koldioxidutsläpp. Där uppstår det ett planeringsdilemma mellan de ambitioner som finns i planeringen och detta gör att de måste vägas mot varandra, vilket innebär att om grönstruktur prioriteras måste en annan aspekt vägas bort.

*Åter till min ursprungliga forskningsfråga: kan man planera för både den gröna och den täta staden?* Min studie visar på att detta är en komplex fråga för Karlstads kommunalstadsplanering. Det har enligt Ebenezer Howard (Lind 2000) och Jane Jacobs (2005) visat på två olika perspektiv på hur staden kan utformas, Ebeneser Howard (Lind 2000) förespråkare den gröna staden och Jane Jacobs (2005) förespråkare den täta staden. Eftersom frågan kan ha olika svar beroenden vilken förespråkare, politiker eller tjänstemän man frågar. Detta eftersom dessa både planeringsstrategierna kopplas med den hållbara staden. Enligt respondenterna hade svårt att svara på frågan, på grund dess komplexitet. Enligt respondenterna finns det olika intresse i kommuns förvaltningar. Men kommuns dokument anses det att kommunen kan ha både en tät stad och en grön stad.

*Den andra forskningsfrågan jag ställde var: hur kommer paradoxen mellan den gröna och den täta staden till uttryck i Karlstads stadsplanering?* Karlstads kommun bedriver både den gröna och den täta staden stadsplaneringen. Både i kommunens översiktsplan (2012) och intervjuerna i denna studie visar på att den gröna staden och den täta staden är genomförbara i staden, men i praktiken går inte strategierna ihop. Paradoxen synliggörs genom att planeringsstrategierna kan medföra positiva och negativa konsekvenser för den hållbara stadsutvecklingen. Teoretiskt så kan planeringsstrategierna minska mängden koldioxidutsläpp medföra socialt, ekologiskt och ekonomiskt positiva effekter. Karlstad kommuns

stadsplanering genomsyras av nyliberalismen synsätt, eftersom staden siktar på att växa och att nå ett ekonomiskt tillväxt. Här handlar det om att den hållbara staden ska nås samtidigt som en ekonomiskt vinst även nås.

*Min tredje fråga var: hur hanterar Karlstad kommun paradoxen mellan den gröna och täta staden i Karlstads planering?* Karlstads kommun arbetar nu för att ta fram ny grönstrukturplan. Detta visar hur kommunen försöker hantera paradoxen mellan den gröna staden och den täta staden eftersom det finns redan plandokument för hur kommunen ska ha en tät stad. Samtidigt arbetar kommunen i den nya grönstrukturplanen med att främja den täta staden exempelvis genom att ha ekosystemtjänster i grönstrukturplanen. Vilket motsäger det ovan. Därför har svårigheter hittats i hanteringen av paradoxen i Karlstads stadsplanering. Eftersom kommunen osynliggör problematiken i stadsplanering genom att inte ta upp paradoxen i planeringen.

#### 6.1 Vidare forskning

Förslagen till vidare forskning är att forskaren kan använda en annan metod för att synliggöra invånarnas synpunkter på den täta staden och gröna staden. Exempelvis att förespråkaren tar fram hur invånarnas resmönster kan förändras beroende på vilken stadsplaneringsideal som de föredrar att leva i. Utgångspunkten till detta ämne kan ha olika perspektiv d.v.s. att förespråkaren enbart fokuserar på den sociala aspekten eller den ekonomiska för den täta staden eller den gröna staden. En av uppsatsens svagheter är att ingen politiker har intervjuats. Förbättringar kan göras i form av större variation av respondenter, exempelvis anställda från olika enheter. Ett annat sätt att utveckla studien är att jämföra Karlstad kommuns planer med en stad som har genomgått förtätningsprocessen i stadsutvecklingen för att synliggöra de hinder som Karlstads kommun kan stöta på i stadsplaneringen.

## Källförteckning

Arnstberg, Karl-Olov (2005). *Sprawl*. Eslöv: B. Östlings bokförlag Symposion.

Bell, J & Waters, S (2016). *Introduktion till forskningsmetodik*. 5, [uppdaterade] uppl. Lund: Studentlitteratur.

Boverket (2008) *Buller i planeringen – Planera för bostäder i områden utsatta för buller från väg- och spårtrafik* (Allmänna råd 2008:1). Boverket [Elektronisk]. Tillgänglig: <http://www.boverket.se/> (Hämtad 2016-05-01). Upplaga: 1

Boverket (2010) - *Socialt hållbar stadsutveckling – en kunskapsöversikt*. (Regeringsuppdrag iJ2009/1746/iu). Boverket [Elektronisk]. Tillgänglig: <http://www.boverket.se/> (Hämtad 2016-05-01). Upplaga: 1

Bergman, B (2016) Digitaliseringen – den tredje handelsrevolutionen. I: Olsson, Krister, Nilsson, Daniel & Haas, Tigran red:er. *Urbanismer: dagens stadsbyggande i retorik och praktik*. Lund: Nordic Academic Press. (s. 65- 80). Forsa pupilage.

Bradley. K (2011) Hållbara städer i en framtid utan tillväxt. I: Alm, S., Eriksson L., Nilsson S., Tirén E., Tydén M., Zetterberg H. Åberg L. *Framtider – Tidskrift från institutet för framtidsstudier 1/2011*. Framtider – 1/2011 Tema rum. Stockholm. Institutet för Framtidsstudier. (s. 18-20). [Elektronisk]. Tillgänglig: <http://www.iffs.se/> (Hämtad 2016-05-01).

Carlk, G (2005) Secondary data. I: Flowerdew, Robin & Martin, David red:er. *Methods in human geography: a guide for students doing a research project*. 2. [extended] ed. Harlow: Prentice Hall. (s. 75-77).

Denscombe, M (2009). *Forskningshandboken: för småskaliga forskningsprojekt inom samhällsvetenskaperna*. 2. uppl. Lund: Studentlitteratur

Elander, I & Åquist A.C (2001) Den motsägelsefulla staden. I: Elander, Ingemar red:er. *Den motsägelsefulla staden: vardagsliv och urbana regimer*. Lund: Studentlitteratur. (s. 13- 52). Första upplaga.

Eriksson, L (2014) Det förflutnas framtid – hållbar kulturarvproduktion. I: Olsson, Krister, Nilsson, Daniel & Haas, Tigran red:er. *Urbanismer: dagens stadsbyggande i retorik och praktik*. Lund: Nordic Academic Press. (s.143-158).

Fahlbeckska stiftelsen (2015) *Statsvetenskaplig tidskrift Årgång 117 · 2015 / 4* [Elektronisk]. Tillgänglig: Tillgänglig: [www.statsvetenskapligtidskrift.org](http://www.statsvetenskapligtidskrift.org) (Hämtad 2016-05-01).

Gröndahl, F & Svanström, M (2011). Hållbar utveckling: en introduktion för ingenjörer och andra problemlösare. 1. uppl. Stockholm: Liber

Håkansson, M (2014). Konsumtion som kultur(arv) I: Olsson, K, Nilsson, D & Haas, T red:er. *Urbanismer: dagens stadsbyggande i retorik och praktik* (s. 63-74). Lund: Nordic Academic Press.

Jacobs, J (2005). *Den amerikanska storstadens liv och förfall*. Göteborg: Daidalos

Johannessen, A & Tufte, P.A (2003). *Introduktion till samhällsvetenskaplig metod*. 1. uppl. Malmö: Liber

Karlstad kommun (2012) *Översiktsplan 2012*. [Elektronisk]. Tillgänglig: <http://www.karlstad.se/> (Hämtad 2016-05-01).

Keane Å, Stenkula U, Wijkmark J, Johansson E, Philipson K, Hård af Segerstad L. (2014). *Ekosystemtjänster i stadsplanering- en vägledning* [Elektronisk]. Tillgänglig: <http://white.se/> (Hämtad 2016-05-01).

Larsson, M, Bratt, L & Sandahl, J (2011). *Hållbar utveckling och ekonomi inom planetens gränser*. 1. uppl. Lund: Studentlitteratur

Lind, H (2000). *Trädgårdsstaden Änggården*. Sävedalen: Warne

Loit, J (2014). *En stad i världsklass – hur och för vem: en studie om Stockholms sociala stadsplanering*. Diss. Uppsala: Uppsala universitet, 2014

Naturvårdsverket (2015) *Mål i sikte: analys och bedömning av de 16 miljö kvalitetsmålen i fördjupad utvärdering 2015*. Vol. 2. (2015). Stockholm: Naturvårdsverket [Elektronisk]. Tillgänglig: <http://www.naturvardsverket.se> (Hämtad 2016-05-01).

Nilsson, D & Olsson, K (2014). Perspektiv på kulturarv, konsumtion och hållbar stadsutveckling. I: Olsson, Krister, Nilsson, Daniel & Haas, Tigran red:er. *Urbanismer: dagens stadsbyggande i retorik och praktik* Lund: Nordic Academic Press. (s.9-18).

Nordmalm, P, Isakson, P. & Burman, A (1999) *Bevara vild natur*. I: Nordmalm, P, Isakson, P. & Burman, A *Grönare städer: biomångfald och grönstruktur*. Stockholm: Naturskyddsfören.(s.7-14).

Olmårs, E. (2007). *Förtättningsstudie: de centrala delarna av Karlstad*. Karlstad: Stadsbyggnadsförvaltningen i Karlstad. [Elektronisk]. Tillgänglig: <https://operationkarlstad.files.wordpress.com/2008/02/bilaga5.pdf> (Hämtad 2016-05-01).

Sandström, Ulf G. (2001) *Naturen i staden – grönområden och livskvalitet* I: Elander, Ingemar red:er. *Den motsägelsefulla staden: vardagsliv och urbana regimer*. Lund: Studentlitteratur. (s. 118-145).



Talen, E (2016) Ny- urbanism – traditioner för framtiden. I: Olsson, Krister, Nilsson, Daniel & Haas, Tigran red:er. *Urbanismer: dagens stadsbyggande i retorik och praktik* Lund: Nordic Academic Press. (s. 20- 32).

Tahvilzadeh, N (2015) *Socialt hållbar stadsutveckling?* Stadsdelsnämnderna, stadsutvecklarrollen och sociala konsekvensanalyser i planeringen av Göteborgs stad. Förvaltningshögskolans rapporter nummer 136. [Elektronisk]. Tillgänglig: <https://gupea.ub.gu.se/> (Hämtad 2016-05-01). Första upplagan.

Tunström, M (2009). *På spaning efter den goda staden: om konstruktioner av ideal och problem i svensk stadsbyggnadsdiskussion*. Diss. Örebro: Örebro universitet, 2009. [Elektronisk]. Tillgänglig: <http://www.diva-portal.org/smash/search.jsf?dswid=5672> (Hämtad 2016-05-01).

## Bilagor

Bilaga 1. Information om intervjun

Information om intervjun:

Mötestid ca 60 minuter.

Första intervju gjordes den 21 april 2016 i Karlstad kommun

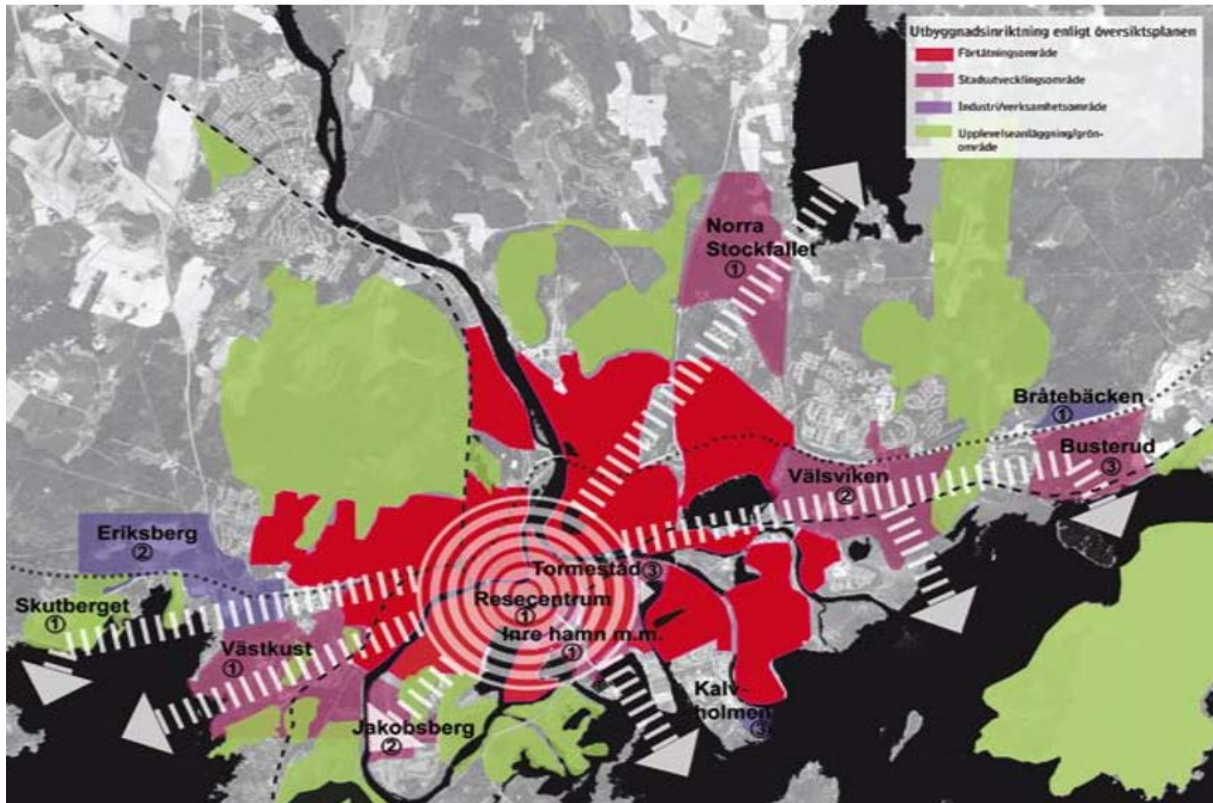
Andra intervju gjordes den 28 april 2016 i Karlstad kommun.

Intervjufrågor:

- Vilka var argumenten för att skapa det nya grönstrukturprogrammet?
- Vad kommer den nya grönstrukturplanen innebära/betyda för Karlstad?
- Vilket intresse för kommunens grönstruktur och översiktsplan finns det? A) det civila samhället/allmänheten och b) näringsliv/företag?
  
- Finns det särintresse i kommunen mellan politikerna?
- Varför har en grönstrukturplan, inte har gjorts på 15 år? Vilka är åsikter att göra det nu?
- Tillväxten paradoxen mellan hållbarhetens?
- Hur hänger den gröna staden och förtätning ihop med varandra?
- Hur hanteras detta i kommunen?
- Finns något samarbete mellan kommunernas olika enheter? På vilka sätt?
- Hur har kommunen definierat miljö?
- Innebär den nya grönstrukturplanen en omställning med att vi tillägnar oss normer och värdering i samklang med ekosystemen?
- Vilka faktorer kommer att vara tyngdpunkten för det nya grönstrukturprogrammet.
- Vad har man avsikter med förtätning som du ser på inom kommun?
- Hur ser du på det nya grönstrukturprogrammet? tycker du att det kommer att påverka (negativ, positiv) kommunens vision att upp 100 000 invånare?
- Finns det flera styrdokument när det gäller förtätning?
- Kan du ge exempel när man denna paradox har kommit uttryckt i planeringen n? Följt av denna fråga hur har ni hanterat detta i planering? Vilka avvägningar exempelvis gjort man.
- Hur tror ni att man ska gå tillväga för att hitta jämvikten mellan tät och öppen stad?

- Vilka problem möter man på vid planering av grönstruktur?
- Kan man på något annat sätt arbeta med att minska energiförbrukning för transporten?

## Bilaga 2



BILAGA 2 (KARLSTAD KOMMUN ÖVERSIKTSPLAN 2012:17)

## Bilaga 3



**BILAGA 2 (OLMÅRS 2007:7)**